

ZESPÓŁ INTERDYSCYPLINARNY:

- powołany 10.02.2012 r.
- wprowadzono wszystkie wzory druków
- określono zasady, przyjęto oświadczenia
- opracowano gminny Program przeciwdziałania przemocy
- zakupiono ulotki, plakaty, broszury
- opracowano i wydrukowano 500 broszur
- odbyło się 6 spotkań
- przyjęto 3 niebieskie karty
- zamknięto procedurę w 6 przypadkach

**REALIZACJA STRATEGII
ROZWIĄZYWANIA PROBLEMÓW SPOŁECZNYCH
W ZAKRESIE:**

- 1) bezrobocia
- 2) niepełnosprawności
- 3) starości
- 4) bezdomności
- 5) uzależnień
- 6) opieki nad rodziną

W sferze bezrobocia:

- prowadzenie punktu ofert pracy, motywowanie do podjęcia pracy
- kierowanie do CIS
- nakłanianie do zerwania z nawykiem pracy dorywczej
- egzekwowanie składania oświadczeń o dochodach
- ścisły kontakt z PUP

W sferze niepełnosprawności:

- organizacja usług opiekuńczych
- pomoc finansowa
- kierowanie do powiatowego zespołu orzekania
- wypożyczanie balkoników
- pomoc w umieszczeniu w ZOL, DPS, Chudobczycach
- pośrednictwo w przekazywaniu sprzętów, odzieży, pampersów

W sferze starości:

- organizacja usług opiekuńczych
- pomoc finansowa i rzeczowa
- kontakt z lekarzem, pielęgniarką, opieką paliatywną
- odpłatność za DPS (4 osoby)
- kontakt z rodzinami, zwracanie uwagi na rolę więzi międzypokoleniowych rodzinnych, prawny i moralny obowiązek współodpowiedzialności

W sferze bezdomności:

- kierowanie do placówek dla bezdomnych
- ponoszenie odpłatności za pobyt
- przyznawanie dod. mieszkaniowych, zasiłków na opłaty energii, gazu, wody w ramach działań prewencyjnych

W sferze uzależnień:

- kierowanie spraw do GKRPA
- rozmowy w rodzinach
- propagowanie zdrowego stylu życia, wolnego od nałogów
- częste stosowanie pomocy niepieniężnej
- umawianie na wizyty do psychologa, psychiatry, terapeuty
- przekazywanie ulotek, broszur,

W sferze opieki nad rodziną:

- pomoc finansowa (zasiłki, dod. mieszkaniowe, świadczenia rodzinne, fundusz alimentacyjny,
- przekazywanie żywności unijnej,
- prowadzenie dożywiania, pośrednictwa w przekazywaniu sprzętów, odzieży,
- rozmowy, doradztwo
- zobowiązanie do prawidłowego pełnienia ról rodzicielskich
- zgłaszanie rodzin dysfunkcyjnych do Sądu, podejmowanie wspólnych działań
- stały kontakt z Policją, Sądem, pedagogami szkolnymi, pielęgniarką
- usługi opiekuńcze w rodzinach niewydolnych wychowawczo

POMOC SPOŁECZNA (dane za rok 2015)

Pomocą objęto **199 rodzin (spadek o 34)** z tego 147 na wsi (spadek o 20), łącznie pomocą objęto 580 osób.

Zasiłki:

- stałe – 35 osób (mniej o 3 osoby) na kwotę 151.177 zł.
- okresowe – 71 rodzin (mniej o 4 rodziny) na kwotę 74.272 zł.
- celowe - 149 rodzin (mniej o 27 rodzin) na kwotę 74.887 zł.
- specjalne zasiłki celowe- 6 osób na kwotę 4.295 zł.
- zasiłki z tyt. zdarzenia losowego – 1 rodzina na kwotę 9.999 zł.
- dod. mieszkaniowe na kwotę 49.686 zł. (w 2012 r.- 127.941,19 zł.)
- dodatek energetyczny na kwotę 108 zł.

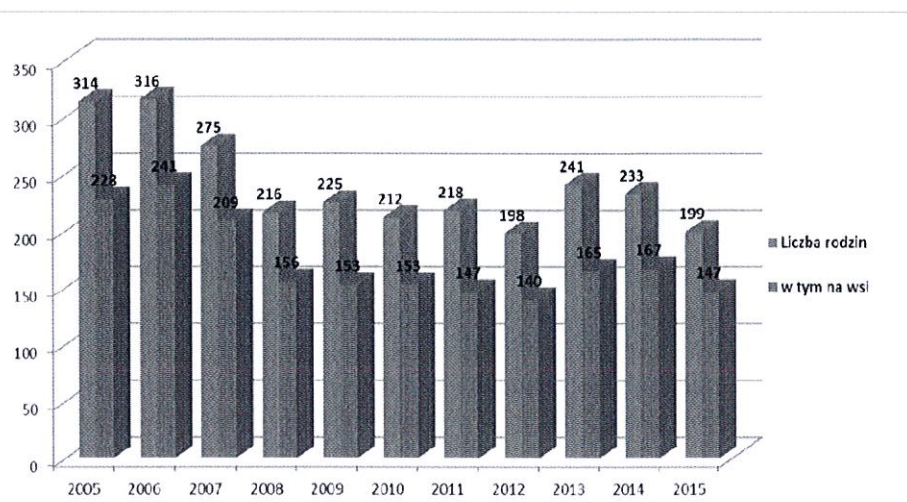
Usługi:

- objęto nimi 18 osób (o 4 więcej) - wydatkowano 75.522 zł.
- odpłatność za 4 osoby przebywające w DPS - wydatkowano 90.841 zł.
- wydano 14 osobom decyzje uprawniające do świadczeń zdrowotnych

Dożywianie:

- programem w różnych formach objęto 344 osoby (spadek o 35 rodzin) na kwotę 131.100 zł, w tym budżet gminy 50.000 zł.
- posiłki - 115 dzieci (1 osoba dorosła , 25 z listy)
- świadczenia pieniężne na zakup żywności - 82 rodzin
- dowóz obiadów do szkół i przedszkoli – 104 dzieci
- ponowne uruchomienie dystrybucji żywności unijnej od 2016 r.

Liczba rodzin korzystających z pomocy społecznej w latach 2005 - 2012



Świadczenia rodzinne i fundusz alimentacyjny: 3.325.867 zł.

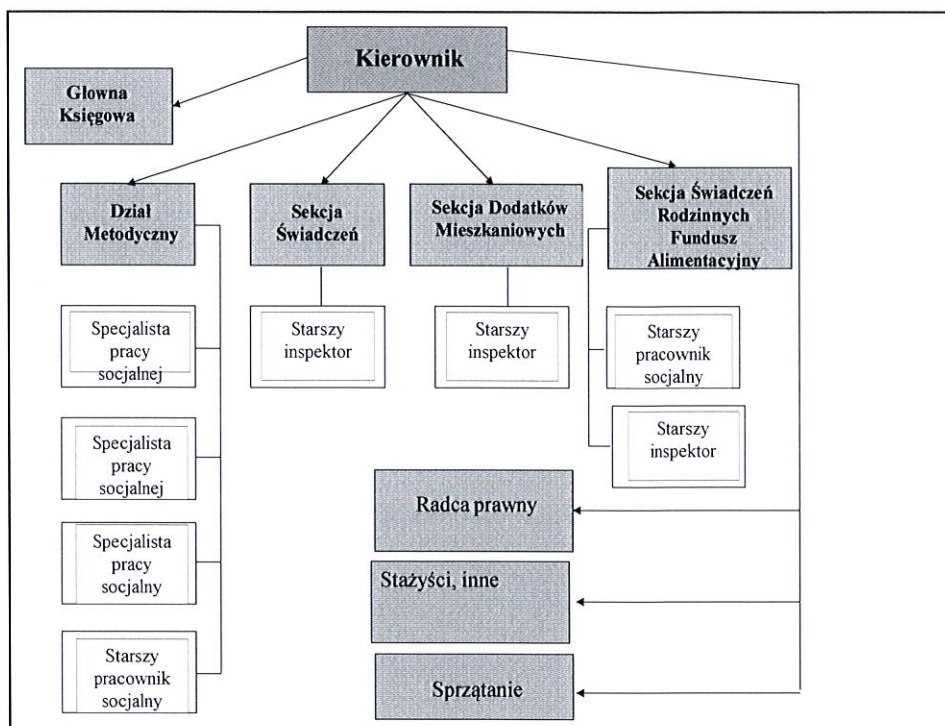
- świadczenia rodzinne otrzymuje 911 rodzin
- jednorazowa zapomoga z tyt. urodzenia dziecka- 94
- świadczenia z funduszu alimentacyjnego pobiera 46 rodzin,
- liczba dłużników alimentacyjnych – 45
- świadczenia opiekuńcze- 96
- zasiłek pielęgnacyjny -450
- przekazanie informacji do BIG – 77
- windykacja i egzekucja należności – 46

Pozostała działalność:

- współpraca z wszystkimi podmiotami, instytucjami, organizacjami mogącymi pomóc w sprawie
- sprawdzanie sytuacji finansowej rodzin ubiegających się o zwolnienie dziecka z opłaty stałej w przedszkolu
- potwierdzanie druków o przyznanie stypendium
- uzyskiwanie zaświadczeń z PUP
- wydawanie wszelkich zaświadczeń, opinii, osobom ubiegającym się o pomoc w innych instytucjach
- poszukiwanie adresów, informacji, na prośbę klientów
- zgłaszanie wizyt lekarskich, pielęgniarskich
- umawianie spotkań ze specjalistami
- wyjazdy interwencyjne z Policją
- opracowywanie ogromnej ilości sprawozdań, ocen, opinii, ankiet na potrzeby różnych instytucji

Kadra:

- 10 osób, w tym 8 posiada wyk. wyższe magisterskie
- 5 osób ukończyło studia podyplomowe
- 3 pracowników jest społecznymi kuratorami sądowymi
- 1 pracownik jest ambasadorem FIO w powiecie
- 1 pracownik jest doradcą FIO w powiecie



Wydano 1584 decyzje

Wydatkowane środki:

Budżet roczny – 5.416.607,90 zł.

Środki własne gminy- 1.154.515,28 zł.