

**UCHWAŁA NR LXIII/325/2023
RADY MIEJSKIEJ W LWÓWKU**

z dnia 27 kwietnia 2023 r.

w sprawie: przyjęcia Strategii Rozwoju Gminy Lwówek na lata 2023 – 2030

Na podstawie art. 10f ust. 4 i art. 18 ust 2 pkt 6a ustawy z dnia 8 marca 1990 r. o samorządzie gminnym (tekst jednolity: Dz. U. z 2023 r. poz. 40 i 572) oraz art. 9 pkt 5 ustawy z dnia 6 grudnia 2006 r. o zasadach prowadzenia polityki rozwoju (tekst jednolity: Dz. U. z 2023 r. poz. 225 i 412), Rada Miejska w Lwówku uchwala, co następuje:

§ 1. Przyjmuje się do realizacji Strategię Rozwoju Gminy Lwówek na lata 2023 – 2030, w brzmieniu określonym w załączniku do niniejszej uchwały.

§ 2. Wykonanie uchwały powierza się Burmistrzowi Miasta i Gminy Lwówek.

§ 3. Uchwała wchodzi w życie z dniem podjęcia.

Przewodniczący Rady
Miejskiej

Piotr Przewoźny



STRATEGIA ROZWOJU GMINY LWÓWEK NA LATA 2023 – 2030

Spis treści

Wstęp	4
I. Raport o stanie gminy - bilans otwarcia	7
I.1. Informacje wstępne	7
I.2. Zasoby środowiska przyrodniczego	10
I.2.1. Rzeźba terenu	10
I.2.2. Surowce mineralne	10
I.2.3. Warunki meteorologiczne	11
I.2.4. Wody powierzchniowe i podziemne	12
I.2.5. Gleby	14
I.2.6. Szata roślinna i świat zwierzęcy	15
I.2.7. Ochrona przyrody	16
I.3. Potencjał ludnościowy	18
I.3.1. Zmiany w liczbie i rozmieszczeniu ludności	18
I.3.2. Struktura płci	22
I.3.3. Struktura wieku	23
I.3.4. Rynek pracy i bezrobocie	24
I.3.5. Grupy społeczne wymagające wsparcia	26
I.4. Potencjał gospodarczy	27
I.5. Infrastruktura techniczna	29
I.5.1. Transport i komunikacja	29
I.5.2. Sieć wodno – kanalizacyjna	30
I.5.3. Gospodarka odpadami	32
I.5.4. Sieci energetyczne i gazowe	33
I.5.5. Operatorzy sieci telefonicznej i Internetu	34
I.5.6. Zagospodarowanie przestrzenne	35
I.6. Infrastruktura społeczna	35
I.6.1. Oświata i edukacja	35
I.6.2. Ochrona zdrowia	37
I.6.3. Kultura i sport	38
I.7. Diagnoza Stanu gminy Lwówek	41
II. Uwarunkowania i problemy rozwoju - analiza SWOT gminy Lwówek	50
II.1. Informacje wstępne	50

II.2. Ogólna analiza SWOT gminy Lwówek	50
II.3. Szczegółowa analiza SWOT gminy Lwówek	52
II.3.1. Gospodarka	52
II.3.2. Przestrzeń i środowisko	54
II.3.3. Społeczność	56
II.4. Analiza głównych problemów	58
III. Cele rozwoju gminy Lwówek - kierunki i możliwości	60
III.1. Formułowanie celów rozwoju	60
III.2. Cel generalny	61
III.3. Cele strategiczne i operacyjne	61
III.4. Podsumowanie	72
IV. System realizacji strategii	74

Wstęp

Dnia 31 grudnia 2021 roku zakończył się horyzont czasowy obowiązywania przyjętej uchwałą nr XIV/73/2011 Rady Miejskiej w Lwówku z dnia 30 sierpnia 2011 r. Strategii Rozwoju Społeczno-Gospodarczego Gminy Lwówek 2011-2021. Niezbędne jest więc stworzenie kolejnego dokumentu strategicznego, który byłby podstawowym instrumentem długofalowego zarządzania gminą Lwówek, w perspektywie jej następnego okresu rozwoju.

Przepisem, który wskazuje na możliwość planowania i programowania rozwoju gminy w drodze strategii jest art. 10e ust. 1 Ustawy z dnia 8 marca 1990 r. o samorządzie gminnym (tekst jednolity: Dz. U. z 2022 r., poz. 559 z późn. zm) - zwanej dalej usg. Ustawa ta (art. 10e ust. 3) określa również wymogi dotyczące zakresu dokumentu strategicznego. Dokument taki powinien m.in. zawierać: wnioski z diagnozy sytuacji społeczno-gospodarczej i przestrzennej gminy, sformułowanie priorytetów oraz celów strategicznych rozwoju w wymiarze społecznym, gospodarczym i przestrzennym, wskazanie kierunków działań podejmowanych dla osiągnięcia celów strategicznych, przedstawienie oczekiwanych rezultatów wraz ze wskaźnikami ich osiągnięcia oraz modelu struktury funkcjonalno-przestrzennej gminy i rekomendacji w zakresie kształtowania i prowadzenia polityki przestrzennej w gminie. Ponadto strategia, wg zapisów ww. ustawy, powinna zawierać system realizacji strategii i źródła jej finansowania oraz nawiązywać do strategii rozwoju jednostek terytorialnych wyższych szczebli.

Przystępując do tworzenia nowego dokumentu strategicznego postanowiono bazować na poprzedniej strategii rozwoju gminy Lwówek. Przy pracach nad dokumentem, zgodnie z art. 10e ust. 2 usg, wzięto też pod uwagę strategię rozwoju województwa wielkopolskiego oraz strategię rozwoju społeczno-gospodarczego Powiatu Nowotomyskiego. Dlatego ramy czasowe, dla których przygotowano niniejszy dokument obejmują okres od roku 2023 do roku 2030.

Zgodnie z założeniami przyjętymi przy tworzeniu poprzedniej strategii rozwoju, zarządzanie gminą wiąże się z podejmowaniem szeregu działań i decyzji ważnych dla społeczności lokalnej. Można rozróżnić 3 poziomy zarządzania przyszłością, z których każdy ma swoje ramy czasowe oraz zespół środków za pomocą których oddziałują na zachodzące i przewidywane zdarzenia:

- 1) poziom strategiczny – długi horyzont czasowy – zarządzanie poprzez wartości, cele nadrzędne oraz wyznaczanie kierunków (strategia rozwoju);

- 2) poziom programowy – średnioterminowy horyzont czasowy – zarządzanie poprzez wyznaczone cele (np. Wieloletni Plan Inwestycyjny);
- 3) poziom zadaniowy – krótki horyzont czasowy – zarządzanie za pomocą procedur (np. procedura realizacji inwestycji w ramach zatwierdzonego budżetu).

Z powyższego rozróżnienia wynika, że zapisy strategii powinny wskazywać nadrzędne cele, do których należy dążyć w założonej perspektywie czasowej i w ramach określonych środków. W strategii określa się więc kierunki działań, problemy i cele rozwoju społeczno - gospodarczego, wskazuje możliwe drogi realizacji wyznaczonych celów oraz zasady kontroli i oceny podjętych działań. Ustalenia co, jak, kiedy i za ile dokonuje się natomiast na poziomie programowym i zadaniowym.

Rola władzy lokalnej we współczesnym świecie polega nie tylko na sprawczym podejmowaniu doraźnych decyzji i bezpośrednim sterowaniu, ale przede wszystkim na tworzeniu odpowiednich warunków dla rozwoju i poprawy poziomu życia społeczności lokalnej. Jednym z narzędzi w tym procesie jest właśnie strategia rozwoju danego systemu. Tak więc potrzeba posiadania strategii wynika nie tylko z uwarunkowań zewnętrznych i standardów europejskich, ale także ze względów pragmatycznych. Strategia wskazuje bowiem możliwe kierunki rozwoju oraz pozwala na określenie niezbędnych dokumentów programowych i ich wzajemnych powiązań. Dzięki wyznaczeniu kierunków i w dalszej perspektywie powiązaniu wyznaczonych celów z programami rozwoju, zapewniona zostaje kompleksowość podejmowanych działań oraz efektywniejsze wykorzystanie posiadanych zasobów.

Prezentowana poniżej strategia, tak jak i poprzednia, opracowana została w oparciu o zidentyfikowanie celów i kierunków działania w poszczególnych, przyjętych teoretycznie obszarach życia społeczno - gospodarczego. Do obszarów tych zaliczamy: przestrzeń, infrastrukturę, gospodarkę, społeczność i ekologię.

Również i w tym przypadku, przy tworzeniu strategii podstawą wszelkich działań było sporządzenie „Raportu o Stanie Gminy” zawierającego najważniejsze informacje o Gminie Lwówek, uwzględniającego stan gminnych jednostek organizacyjnych i gminnych jednostek pomocniczych. Raport został opracowany wg wcześniej przygotowanego schematu przy udziale pracowników Urzędu Miasta i Gminy w Lwówku, na podstawie informacji uzyskanych od pracowników urzędu oraz danych zawartych w Banku Danych Lokalnych GUS. Raport zakończony jest Diagnozą Stanu, która posłużyła jako punkt wyjścia do przeprowadzenia analizy SWOT. Przy określaniu stanu pierwotnego, pod uwagę wzięto wnioski wypracowane w poprzedniej Strategii rozwoju, szczególną uwagę zwracając na fakt, w jakim stopniu zostały one zrealizowane. Skorzystano również z ogólnodostępnej ankiety, w której mieszkańcy gminy

mogli wyrazić swoją opinię na temat słabych i mocnych stron Gminy Lwówek. Jej szans rozwojowych oraz zagrożeń negatywnie na nią wpływających. Efektem przeprowadzonej analizy była odpowiedź na pytanie „co należy zrobić, albo jakie podjąć działania lub spowodować efekty tych działań, żeby zlikwidować słabe strony gminy i zniwelować zagrożenia?”.

Także i tym razem strategia kończy się określeniem celów rozwoju gminy Lwówek oraz ustaleniem sposobu monitorowania ich realizacji. W ten sposób uwypuklono te zadania, które winny zostać zrealizowane w okresie wypełniania misji, celów i kierunków określonych w prezentowanej poniżej Strategii Rozwoju Gminy Lwówek.

Projekt powyższego dokumentu opracował Burmistrz Miasta i Gminy Lwówek, za jego przyjęcie odpowiedzialna jest Rada Miejska w Lwówku.

I. RAPORT O STANIE GMINY - BILANS OTWARCIA

I.1. Informacje wstępne

Gmina Lwówek położona jest w zachodniej części województwa wielkopolskiego, około 60 km na zachód od Poznania. Gmina ma charakter rolniczo-przemysłowy. Posiada duże zaplecze surowcowe dla przetwórstwa rolno-spożywczego. W gminie rozwinięty jest również sektor usług i drobnej przedsiębiorczości.

Przez teren Lwówka przebiega droga krajowa nr 92, która stanowi alternatywę dla płatnego odcinka autostrady A2 będącego fragmentem międzynarodowej trasy E 30: Londyn - Berlin - Warszawa - Moskwa. Zjazd z ww. autostrady znajduje się zaledwie 12 km od Lwówka. W związku z powyższym gmina posiada bardzo dobry system połączeń z głównymi trasami samochodowymi w kraju i w Europie.

Na obszarze gminy Lwówek krzyżują się także dwie strategiczne sieci gazociągów tworzące bazową infrastrukturę gazowego systemu przesyłowego w Polsce. W miejscowości Zębowo mieści się Punkt Wzajemnego Połączenia, w którym krajowy system przesyłowy (gazociągi tworzące powstający Baltic Pipe) łączy się z Systemem Gazociągów Tranzytowych (Gazociąg Jamalski). Przez północny skraj gminy Lwówek przebiega również nitka Rurociągu Przyjaźni. Na terenie gminy Lwówek istnieje także ponadregionalna sieć elektroenergetyczna, rozbudowywana właśnie o nowe połączenia: linię 400 kV Baczyna – Plewiska.

Gmina Lwówek wchodzi w skład powiatu nowotomyskiego granicząc z następującymi gminami: Miedzichowem, Nowym Tomysłem, Kuślinem, Opalenicą (powiat nowotomyski), Dusznikami i Pniewami (powiat szamotulski) oraz Kwilczem i Międzychodem (powiat międzychodzki). Wraz z gminami Pniewy, Miedzichowo, Nowy Tomyśl, Kuślin, Opalenica i Duszniki oraz z Powiatem Nowotomyskim tworzy Stowarzyszenie KOLD, będące Lokalną Grupą Działania w rozumieniu przepisów w sprawie Programu Rozwoju Obszarów Wiejskich.

Pod względem administracyjnym na terenie gminy wydzielono miasto Lwówek oraz 24 miejscowości wiejskie podzielone na 19 sołectw: Brody, Bródki, Chmielinko, Grońsko, Józefowo, Komorowice, Komorowo, Konin, Krzywy Las, Linie, Lipka Wielka, Pakosław, Pawłówek, Posadowo, Władysławowo, Wymyślanka, Zębowo, Zgierzynka i Zygmuntowo.

Powierzchnia gminy Lwówek wynosi 18 354 ha, w tym miasto 316 ha. Gminę zamieszkuje 9 004 osoby, z czego na stałe zameldowanych jest 8 829 mieszkańców (stan na 2021.12.31). Prawie 68 % populacji stanowią mieszkańcy wsi. Gęstość zaludnienia wynosi

49 osób/km², przy czym w mieście jest ona wyższa (922 osoby/km²) niż na terenach wiejskich (34 osoby/km²).

Strukturę użytkowania gruntów w gminie Lwówek przedstawia tabela 1 oraz rycina 1.

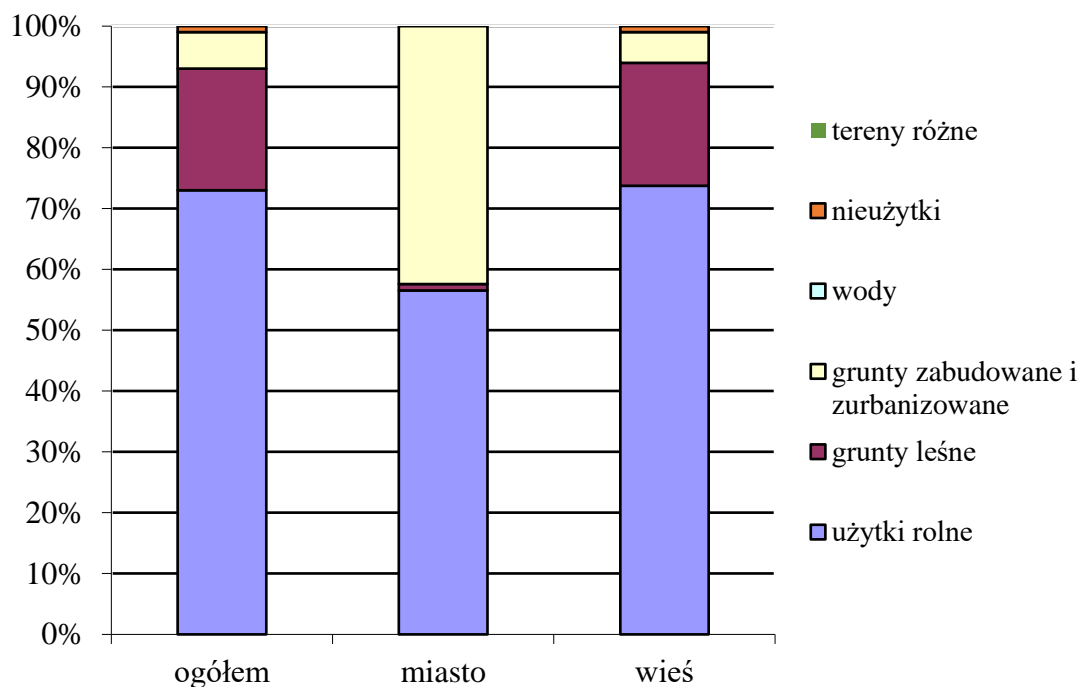
W strukturze użytków rolnych, które stanowią niemal 3/4 powierzchni gminy dominują grunty orne. 1/5 terenu gminy stanowią grunty leśne i zadrzewione. Nieco inaczej sytuacja wygląda w granicach miasta Lwówek, gdzie użytki rolne nieznacznie przewyższają swoją powierzchnią grunty zabudowane i zurbanizowane. Na przestrzeni ostatnich 10 lat, w strukturze użytkowania gruntów w gminie Lwówek zauważyć można wzrost powierzchni gruntów zabudowanych i zurbanizowanych kosztem użytków rolnych. Pozostałe formy użytkowania ziemi praktycznie nie uległy zmianie.

Tab. 1. Struktura użytkowania gruntów gminy Lwówek (stan w dniu 2021.12.31 r.).

	ogółem		miasto		wieś	
	ha	%	ha	%	ha	%
UŻYTKI ROLNE w tym:	13 394	73	178	56	13 216	73
grunty orne	11 306	84	134	75	11 172	85
sady	182	1	23	13	159	1
łąki trwałe	1 154	9	4	2	1 150	9
pastwiska	624	5	15	8	609	5
grunty pod stawami	2	0	0	0	2	0
rowy	126	1	2	1	124	1
GRUNTY LEŚNE I ZADRZEWIENIA w tym:	3 646	20	2	1	3 644	20
lasy	3 600	99	0	0	3 600	99
grunty zadrzewione i zakrzewione	46	1	2	100	44	1
GRUNTY ZABUDOWANE I ZURBANIZOWANE w tym:	1 018	6	134	42	884	5
tereny mieszkaniowe	402	39	65	49	337	38
tereny przemysłowe	14	1	2	1	12	1
inne tereny zabudowane	48	5	26	19	22	2
zurbanizowane tereny niezabudowane	10	1	4	3	6	1
tereny rekreacji i wypoczynku	56	6	10	7	46	5
drogi	462	45	26	19	436	49
tereny kolejowe	8	1	1	1	7	1
użytki kopalne	18	2	0	0	18	2
GRUNTY POD WODAMI w tym:	82	0	1	0	81	0
powierzchniowymi płynącymi	44	54	0	0	44	54
powierzchniowymi stojącymi	38	46	1	100	37	46
NIEUŻYTKI	205	1	1	0	204	1
TERENY RÓŻNE	9	0	0	0	9	0
OGÓŁEM	18 354	100	316	100	18 038	100

Źródło: Opracowanie własne na podstawie danych UMiG Lwówek.

Ryc. 1. Struktura użytkowania terenu w gminie Lwówek [%]
(stan w dniu 31 grudnia 2021 r.).



Siedzibą władz miasta i gminy jest miasto Lwówek.

Lwówek należy do grupy najstarszych miast w Wielkopolsce. Jego historia sięga XI wieku. W średniowieczu miasto nosiło nazwę Lwów, zaś od połowy XVI wieku przyjęła się powszechnie nazwa Lwówek. Prawa miejskie uzyskał w 1414 roku. Dzięki otrzymanym przywilejom miasto zaczęło się intensywnie rozwijać. Niestety w roku 1638 i 1696 miały miejsce silne pożary, które w większości zniszczyły zabudowę miasta. W połowie XVII wieku dużego spustoszenia miasta i okolic dokonały też wojska szwedzkie. Wiek XVIII to okres ponownego rozwoju Lwówka. W 1771 r. miasto liczyło już 3 tys. mieszkańców. Po drugim rozbiore Polski, Lwówek znalazł się pod zaborem pruskim. W latach 1807-1812, w czasie wojen napoleońskich, miasto zostało kolejny raz zniszczone. Pomimo wielu klęsk miasto od 1920 roku zaczęło się rozwijać. Lwówek stał się lokalnym ośrodkiem handlowo-rzemieślniczym. Po wyzwoleniu spod okupacji hitlerowskiej, w styczniu 1945 roku, miasto nie wróciło już do swojej świetności. Dopiero w latach 1970-1980 zaczęła powstawać infrastruktura i drobne rzemiosło. Okres transformacji ustrojowej sprzyjał właściwemu rozwojowi miasta i gminy. Lwówek wykorzystał też szanse rozwojowe związane z integracją Polski z Unią Europejską. Dzięki środkom europejskim powstało wiele inwestycji w zakresie infrastruktury umożliwiającej prowadzenie działalności produkcyjno – usługowo - handlowej. Rozwinął się drobny przemysł, rzemiosło oraz handel i usługi. Zmienia się również oblicze

miasta. Jego centrum zostało zrewitalizowane, a na obrzeżach powstają nowe tereny mieszkaniowe.

I.2. Zasoby środowiska przyrodniczego

I.2.1. Rzeźba terenu

Krajobraz okolic Lwówka jest określany jako młodoglacjalny. Jest dziełem lądolodu skandynawskiego, który nasuwając się i ustępując wielokrotnie z terenu dzisiejszej Wielkopolski transportował duże ilości materiałów (skał, gładów narzutowych, piasków i glin).

Na terenie gminy wyróżnić można 4 obszary charakteryzujące się różnymi formami ukształtowania powierzchni: wzgórze moreny czołowej, równinę denno-morenową falistą, równinę denno-morenową płaską oraz równinę terasowo-doliną. W rejonie Lwówka, Chmielinka i Władysławowa występują niewysokie (5-20 m wys. względnej) pagórki moreny czołowej, zaliczane do Pagórków Lwówecko-Rakoniewickich. Otoczone są one równiną denno-morenową falistą, wytworzoną pod czaszą lodowca w trakcie osadzania materiału przezeń naniesionego. Teren ten (Równina Nowotomska), opadający ku zach. do sandru nowotomyskiego i na pd. do sandru bukowskiego, stopniowo przechodzi w równinę denno-morenową płaską - Równinę Opalenicką. Zach. część gminy Lwówek położona jest na równinie terasowo-dolinnej rzeki Obry, a ściślej - jej dopływu Czarnej Wody. W obrębie tych równin znajdują się rynny wyłobione przez lodowiec: rynny jezior Linie, Konińskiego i zarastającego Zgierzynieckiego oraz rynny rzeczne utworzone przez wody wypływające spod czoła lodowca - dzisiejszą Mogilnicę i Czarną Wodę. Najwyższymi punktami okolic Lwówka są wzgórza morenowe leżące w pd. części gminy: 137,8 m n.p.m. na pn. od Chmielinka i 133,8 m n.p.m. na pd. od Grońska. Z kolei najniżej położona jest dolina Czarnej Wody, płynącej w okolicach Komorowic i Grudzianki na wysokości 79,8 m n.p.m.

I.2.2. Surowce mineralne

Gmina Lwówek pozbawiona jest większych bogactw naturalnych. Wynika to bezpośrednio z budowy geologicznej. Około stumetrowa, przypowierzchniowa warstwa skorupy ziemskiej opisywanego terenu zbudowana jest z czwartorzędowych osadów plejstocénskich (głównie piasków wodnolodowcowych i glin morenowych). Jedynie w dolinach rzek i strumieni występują młodsze, holocénskie osady organiczne. Głębsze partie podłoża, od głębokości ok. 100 m. poniżej powierzchni terenu, tworzą trzeciorzędowe osady pliocénskie.

Do niedawna na terenie gminy na niewielką skalę eksploatowane były złoża torfu, piasków i gliny. Początek drugiego dziesięciolecia XXI w. to czas, w którym intensywnie rozwijało się wydobycie piasków i żwiru na skalę przemysłową. Związane to było z licznymi inwestycjami drogowymi w zachodniej Wielkopolsce. Wraz z ukończeniem tych inwestycji (autostrada A2, zachodnia obwodnica Poznania), popyt na ww. surowce oraz ich wydobycie znacznie spadło. Ilość udokumentowanych złóż powyższych surowców nadal jednak jest spora. Miejsca, w których eksploatowano surowce nie zostały do dzisiaj zrehabilitowane, ponieważ, mimo znacznego ograniczenia wydobycia, nadal są one eksploatowane i posiadają aktualne koncesje na prowadzenie dalszych prac górniczych. Wśród ww. koncesji należy wymienić następujące: „Chmielinko”, „Chmielinko I”, „Chmielinko II”, „Grońsko 1”, „Józefowo”, „Józefowo II”, „Józefowo III”, „Józefowo MG”, „Linie MG”, „Zgierzynka II” i „Zgierzynka KK”. Oprócz tego na terenie gminy Lwówek zaewidencjonowano złoża surowców ilastych ceramiki budowlanej „Pakosław”.

Gmina Lwówek objęta jest koncesjami na poszukiwanie złóż ropy naftowej i gazu ziemnego. W trakcie prowadzonych prac poszukiwawczych, nie odkryto jednak na jej terenie złóż ww. surowców.

I.2.3. Warunki meteorologiczne

Klimat gminy Lwówek nie odbiega od klimatu całej wielkopolski. Ma cechy charakterystyczne dla klimatu umiarkowanego przejściowego, z przewagą wpływów oceanicznych. Występują tu stosunkowo małe roczne amplitudy temperatury powietrza, a także wczesna wiosna, długie lato oraz łagodna i krótka zima z mało trwałą pokrywą śnieżną. Średnia temperatura roku wynosi od +7,8 do +8,5°C. Zima trwa ok. 75 dni, a lato 94 dni. Charakterystycznym i niebezpiecznym dla miejscowych rolników zjawiskiem są przymrozki pojawiające się w okolicach Lwówka w połowie maja. Niekorzystną cechą klimatu jest także niski poziom opadów atmosferycznych, powodujący długotrwałe susze. Środkowa część Wielkopolski znajduje się w tzw. cieniu opadowym, co skutkuje niskimi wartościami opadów. Roczna suma opadów atmosferycznych (obliczona na podstawie wieloletnich obserwacji) wynosi 520 mm. Liczba dni z opadami - ok. 160, a liczba dni, w których pojawia się pokrywa śnieżna - ok. 50.

W ostatnich latach coraz wyraźniej zauważalne są zmiany klimatyczne dokonujące się nie tylko na terenie gminy Lwówek, ale i w całym województwie Wielkopolskim, a nawet na poziomie globalnym. Coraz częściej sześć klimatycznych pór roku (zima, przedwiośnie, wiosna, lato, jesień i przedzimy) zmienia się w dwie pory roku – porę ciepłą i zimną.

Prognozuje się także, że w najbliższym czasie, w gminie Lwówek, tak jak i w całym makroregionie, pojawiać się będą coraz częściej zagrożenia wynikające ze zmian klimatycznych, w szczególności ekstrema temperatury, większa intensywność opadów mogąca powodować powodzie o każdej porze roku, wzrost częstotliwości i intensywności huraganów, oraz częstsze występowanie susz i związanych z tym strat w produkcji rolnej, a także zwiększenie ryzyka pożarów lasów. Zmiany klimatyczne będą też wpływać na wzrost zasięgu terytorialnego upraw ciepłolubnych, zwiększenie popytu na nowe produkty, np. na urządzenia chłodnicze i klimatyzacyjne, rozwój „zielonej gospodarki”, „zielonych innowacji”, ekoprojektowania itp.

I.2.4. Wody powierzchniowe i podziemne

Wody powierzchniowe płynące w gminie Lwówek należą do dorzecza Obry, związanego z regionem wodnym Warty przynależnym do obszaru dorzecza Odry. Zgodnie z obowiązującą aktualizacją Planu gospodarowania wodami na obszarze dorzecza Odry (Dz. U. z 2016 r., poz. 1967), na terenie gminy Lwówek, położonej w ww. regionie wodnym, zlokalizowane są częściowo obszary zlewni jednolitych części wód powierzchniowych rzecznych: Kamionka (PLRW60002318769), Czarna Woda od dopływu spod Chudobczyc do ujścia (PLRW6000191878729), Czarna Woda do dopływu spod Chudobczyc (PLRW6000171878722), Mogilnica Zachodnia (PLRW6000161856869), Mogilnica do Mogilnicy Wschodniej (PLRW6000161856849), Bolewicki Rów (PLRW6000171878726), Szarka (PLRW6000171878529). Ww. ciek wodny to początkowe odcinki niewielkich dopływów III rzędu Odry. Na wschód od Lwówka z pn-zach. na pd-wsch. płynie Mogilnica. Z kolei przez obniżenie terenu na zachodzie płynie Czarna Woda.

W ostatnim czasie nastąpiła zmiana w zasięgu jednolitych części wód powierzchniowych rzecznych w ich nazwach i w ich kodach na: Czarna Woda od dopływu spod Chudobczyc do ujścia (PLRW60001118787299), Czarna Woda do dopływu spod Chudobczyc (PLRW60001018787219), Mogilnica do Mogilnicy Wschodniej (PLRW6000101856839), Szarka (PLRW60001018785329). Ponadto dokonano scalenia jednolitych części wód powierzchniowych rzecznych: Czarna Woda od dopływu spod Chudobczyc do ujścia, Dopływ z Błak, Czarna Woda oraz Bolewicki Rów. Przedmiotowe części wód powierzchniowych rzecznych posiadają obecnie nazwę: Czarna Woda od dopływu spod Chudobczyc do ujścia (PLRW60001118787299).

Mimo, że okolice Lwówka leżą w przeważającej części na Pojezierzu Poznańskim, na obszarze tym nie występują jednolite części wód powierzchniowych jeziornych. Powyższe

odzwierciedla brak większej ilości jezior. Zbiorniki takie można napotkać tylko na północy gminy. Największe w przeszłości Jez. Zgierzynieckie (pow. ok. 50 ha) od końca XIX w. intensywnie zarasta i do dziś powierzchnia tafli wody uległa znacznemu zmniejszeniu. Obecnie największe jest Jez. Konińskie (pow. 24 ha) i dwa jeziora w Liniu (pow. 12 ha i 8 ha).

W obrębie gminy zlokalizowane są następujące jednolite części wód podziemnych: PLGW600059, PLGW600060, PLGW600041. Należą one do następujących, głównych zbiorników wód podziemnych (GZWP) zidentyfikowanych w Planie zagospodarowania przestrzennego województwa wielkopolskiego: Wielkopolska 2020+: Dolina Kopalna Szamotuły-Duszniki i Dolina Kopalna Wielkopolska. Wszystkie z wymienionych znajdują się w dobrym stanie chemicznym i ilościowym, są niezagrożone nieosiągnięciem celu środowiskowego oraz nie posiadają przypisanych derogacji. Dodatkowo zasoby dużego zbiornika wód podziemnych w pd-zach. części gminy, objęte są strefą ochronną. W jego obrębie, w miejscowości Józefowo, zlokalizowane jest główne ujęcie wód podziemnych zaopatrujące w wodę pitną prawie całą gminę. Obecnie trwają prace nad przygotowaniem drugiego ujęcia wody pitnej. Ujęcie we Władysławowie ma dostarczać wody dla miejscowości Chmielinko, Lipka Wielka i Władysławowo. Ma też stanowić zapasowe źródło wody dla reszty gminy.

W oparciu o obowiązujący plan dla obszaru dorzecza Odry, jednolita część wód powierzchniowych rzecznych o kodzie PLRW6000171878726, aktualnie posiada dobry stan i jest niezagrożona ryzykiem nieosiągnięcia celu środowiskowego. Wobec powyższego nie zastosowano względem niej derogacji. W przypadku jednolitych części wód powierzchniowych rzecznych o kodzie PLRW6000191878729, PLRW60002318769 stwierdzono, że znajdują się one w stanie złym, jednak są niezagrożone ryzykiem nieosiągnięcia celu środowiskowego; tylko jednolita część wód powierzchniowych rzecznych PLRW6000161856869 posiada przypisaną derogację w postaci przedłużenia terminu osiągnięcia celu – brak możliwości technicznych. Pozostałe jednolite rzecze znajdują się w stanie złym, są zagrożone ryzykiem nieosiągnięcia celu środowiskowego oraz posiadają derogacje w postaci przedłużenia terminu osiągnięcia celu ze względu na brak możliwości technicznych.

W okresie od 14.04.2021 do 14.10.2021r. prowadzone były, zgodnie z art. 319 ust. 4 pkt 3 ustawy Prawo wodne, konsultacje społeczne II aktualizacji planów gospodarowania wodami na obszarach dorzeczy na lata 2022-2027, przez Ministra Infrastruktury. Obecnie trwają prace legislacyjne nad przyjęciem w drodze rozporządzenia Ministra Infrastruktury m.in. II aktualizacji Planu gospodarowania wodami na obszarze dorzecza Odry. Przebieg procesu

legislacyjnego dla przedmiotowego dokumentu śledzić można na stronie RCL pod adresem: <https://legislacja.rcl.gov.pl/projekt/12360901/katalog/12887657#12887657>.

Od stanu i charakteru wód powierzchniowych oraz od warunków meteorologicznych uwarunkowany jest stopień zagrożenia powodziowego danego obszaru oraz stopień zagrożenia występowania suszy. Z danych uzyskanych od Dyrektora Regionalnego Zarządu Gospodarki Wodnej Wód Polskich w Poznaniu wynika, że teren gminy Lwówek położony jest poza obszarem:

- 1) szczególnego zagrożenia powodzią, w rozumieniu art. 16 pkt 34 lit. a Prawa wodnego, tj. obszarem, na którym prawdopodobieństwo wystąpienia powodzi jest średnie i wynosi $p=1\%$;
 - 2) szczególnego zagrożenia powodzią, w rozumieniu art. 16 pkt 34 lit. b Prawa wodnego, tj. obszarem, na którym prawdopodobieństwo wystąpienia powodzi jest wysokie i wynosi $p=10\%$;
 - 3) na którym prawdopodobieństwo wystąpienia powodzi jest niskie i wynosi $p=0,2\%$;
 - 4) szczególnego zagrożenia powodzią, w rozumieniu art. 16 pkt 34 lit. c Prawa wodnego, tj. obszarem między linią brzegu a wałem przeciwpowodziowym lub naturalnym wysokim brzegiem, w który wbudowano trasę wału;
 - 5) narażonym na zalanie w przypadku całkowitego zniszczenia wału przeciwpowodziowego.
- Niestety na terenie gminy Lwówek istnieje bardzo wysokie zagrożenie występowaniem suszy. Gmina Lwówek położona jest:

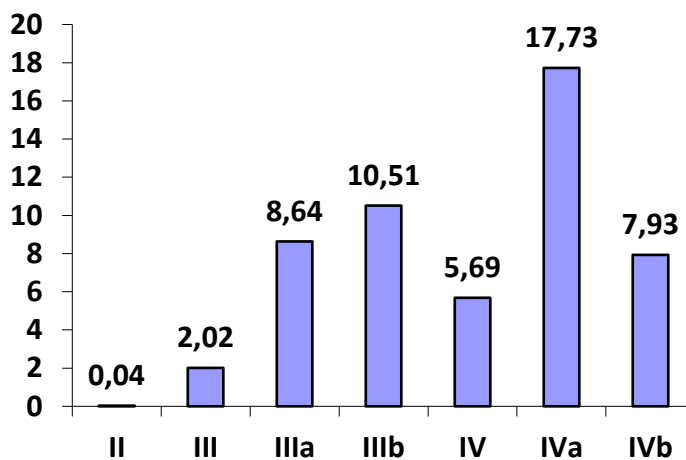
- 1) w całości na terenie ekstremalnie zagrożonym występowaniem suszy atmosferycznej;
- 2) w całości na terenie umiarkowanie zagrożonym występowaniem suszy hydrologicznej

I.2.5. Gleby

Gmina Lwówek posiada średnio urodzajne gleby. Obszary gleb pszennych bardzo dobrych i dobrych występują we wschodniej i centralnej części gminy. Główny obszar gleb żytnio-ziemniaczanych i częściowo pszennych wadliwych występuje w południowej części gminy, sięgając na północy aż po tereny miasta Lwówek. Gleby 3 kompleksu pszenno-wadliwego, położone głównie w południowej części gminy, charakteryzują się występowaniem zrywów i okresowym niedoborem wilgoci. wskazane jest tu prowadzenie gospodarki sadowniczej. Obszary gleb słabych usytuowane są w zachodniej oraz północnej części gminy i charakteryzują się znacznymi powierzchniami gleb żytnich słabych i bardzo słabych wskazanych pod uprawę żyta i ziemniaków.

Korzystne warunki dla rozwoju rolnictwa gmina posiada w części centralnej i wschodniej - przeważają tu gleby bielcowe i brunatne wytworzone z piaskowców gliniastych mocnych na podłożu gliniastym. Obszar gleb dobrych z przewagą klasy IV znajduje się w południowej części gminy na terenie Wału Lwówecko-Rakoniewickiego, są to gleby wytworzone z piaskowców gliniastych i piaskowców słabo gliniastych na glinie. Gleby mułowo-torfowe lub torfiaste położone są głównie w dolinach Czarnej Wody i Mogilnicy.

Ryc. 2. Struktura gleb wg klas bonitacyjnych w gminie Lwówek [%]. *Opracowanie własne na podstawie danych UMiG Lwówek – 31.12.2021.*



I.2.6. Szata roślinna i świat zwierzęcy

Szatę roślinną na terenie gminy Lwówek tworzą kompleksy leśne, parki dworskie, łąki, zadrzewienia śródpolne, przywodne i przydrożne. Największą grupę zieleni stanowią kompleksy leśne zajmujące około 20% powierzchni gminy. Wielkoprzestrzenne kompleksy leśne występują głównie w zachodniej części gminy (w rejonie Komorowic, Zębowa, Linia). Pojedyncze, mniejsze zespoły leśne znajdują się w części północnej i południowej jako pozostałości dawnych obszarów leśnych. Przeważającymi typami siedliskowymi są: bór świeży i bór mieszany świeży. Rzadziej występują lasy mieszane i olsy. Ciekawe lasy liściaste porastają źródłowy obszar Mogilnicy przy granicy z gminą Pniewy, gdzie utworzono trzy rezerваты przyrody (w tym dwa na terenie gminy Lwówek).

W gminie dominuje drzewostan sosnowy w wieku 60-100 lat., a miejscami nawet starszy. Największymi drzewami o wymiarach pomnikowych są dęby szypułkowe w Krzywym Lesie (obw. 555cm) i Posadowie (420cm), platan klonolistny w Brodach (570cm), jesion wyniosły w Brodach (530cm), topola czarna w Liniu (475cm), lipa szerokolistna w Brodach

(650cm - drugi co do wielkości okaz tego gatunku w Wielkopolsce) i lipa drobno-listna w Koninie (490cm), sosna wejmutka w Pakosławiu (380cm).

Odrębną grupę zieleni wysokiej stanowią parki dworskie. W gminie istnieje 5 parków wpisanych do rejestru zabytków Wojewódzkiego Konserwatora Zabytków:

- Brody - park o założeniu krajobrazowym z początku XIX w.,
- Konin - park o założeniu krajobrazowym z początku XIX w.,
- Lwówek - park o założeniu krajobrazowym, częściowo z pozostałościami parku regularnego, z końca XVIII w. i pocz. XIX w.,
- Pakosław - park o założeniu krajobrazowym z pocz. II poł. XVIII w.,
- Posadowo - ogród francuski o układzie symetrycznym z II poł. XVIII w., część frontalna przekształcona w XIX i XX w.

Ważną rolę w otwartym krajobrazie odgrywają zadrzewienia śródpolne, przydrożne, zieleń przywodna, sady i ogrody przydomowe. W okolicach Lwówka i na Wale Lwówecko-Rakoniewickim krajobraz wzbogacają sady m.in. wiśniowe. Jest to pozostałość po dawnym „zagłębieniu wiśniowym”. Obecnie teren ten znajduje się jednak pod silną presją urbanizacyjną i stopniowo zamieniany zostaje pod tereny przeznaczone pod budownictwo mieszkaniowe. Ciekawe zmiany zachodzą w południowej części gminy. Na pofałdowanym obszarze Pagórków Lwówecko-Rakoniewickich coraz częściej w winnicach uprawiana jest winna latorośl. Zadrzewienia występują też wzdłuż dróg głównych i polnych, wpływają na kształtowanie lokalnego klimatu obszarów na których występują, podnoszą walory estetyczno-krajobrazowe, spełniają rolę ochronną: wiatro- i glebochronną.

W lasach żyją jelenie, sarny, dziki, lisy, zające, wiewiórki, wydry, łasice i kuny. W rejonach jeziora Zgierzynieckiego gniazduje wiele gatunków ptaków: gęsi gęgawe, żurawie, łabędzie i wiele innych. Swoje siedzisko w okolicy Zgierzynki i Posadowa mają także bobry, które obecnie rozprzestrzeniły się już praktycznie po terenie całej gminy. W ostatnich czasach, tak jak i w całej Wielkopolsce, w lasach gminy Lwówek odnawia się populacja wilka.

Szata roślinna i świat zwierzęcy gminy Lwówek, wkomponowane są w trwałość i ciągłość systemu przyrodniczego województwa, między innymi za pomocą regionalnego korytarza ekologicznego doliny rzeki Czarna Woda oraz ponadregionalnego korytarza ekologicznego doliny rzeki Mogilnica Zachodnia.

I.2.7. Ochrona przyrody

Na terenie gminy, oprócz wspomnianych wyżej pomników przyrody, występują następujące formy ochrony przyrody:

Rezerwat na Jeziorze Zgierzynieckim im. Bolesława Papięgo - jest to rezerwat ptasi (pow. 92,86 ha, utw. w 1974 r.), położony 5 km na wschód od Lwówka, po pd. stronie drogi ze Zgierzynki do Brodów, na wys. ok. 93 m n.p.m., w pn. części dorzecza Mogilnicy. Obejmuje on płytkie, zarastające jezioro oraz łąki otaczające zabagnione brzegi. Utworzono go na wniosek Koła Naukowego Leśników Akademii Rolniczej w Poznaniu, złożony w 1967 r. Od tego czasu trwają nieprzerwanie obserwacje i badania na tym terenie.

Rezerwat stanowi ostoję lęgowych i przelotnych ptaków wodno-błotnych, wśród których wiele należy do gatunków rzadkich. Charakteryzuje się ogromnym bogactwem fauny, reprezentowanej przez blisko 156 gatunków ptaków; wśród nich 80 gatunków ptaków lęgowych.

Jezioro Zgierzynieckie obecnie największą rolę odgrywa dla ptaków migrujących, przede wszystkim żurawi oraz gęsi. Istniejące tu noclegowisko żurawi jest jednym z trzech największych w Wielkopolsce.

W okresie wędrówek teren jeziora jest też miejscem odpoczynku i noclegowiskiem gęsi zbożowych i białoczelnych. Liczba nocujących tu gęsi nie przekracza zazwyczaj 4000 osobników, jednakże na polach otaczających jezioro, zwłaszcza od strony wsi Posadowo, w okresie wiosennym wielokrotnie obserwowano żerujące, mieszane stada gęsi liczące nawet ponad 10 000 osobników. Jezioro Zgierzynieckie jest też miejscem żerowania bielików oraz bocianów czarnych gniazdujących poza obszarem „Natura 2000 Jezioro Zgierzynieckie”.

Obszar ten jest również ważną ostoją, a także żerowiskiem, dla ssaków, płazów i gadów.

W nazwie rezerwatu upamiętniony jest Bolesław Papi (1923-44) - ornitolog-amator, wywodzący się z rodziny włosko-niemieckiej, który zginął w Starachowicach w czasie zamachu AK na szefa radomskiego gestapo.

Rezerwat Wielki Las o powierzchni 78,96 ha, utworzony 15 września 2003 r. Sąsiaduje bezpośrednio od strony północnej z rezerwatem na Jez. Zgierzynieckim. Ma na celu ochronę fragmentu lasu lęgowego jesionowo-wiązowego rzadko spotykanego w Wielkopolsce.

W drzewostanie występują jesiony wyniosłe, a w części zachodniej - wiązy polne, wiązy szypułkowe oraz dęby szypułkowe, buki pospolite, klony jawory i brzozy brodawkowate. Podrost tworzą gatunki wchodzące w skład drzewostanu oraz czeremcha zwyczajna, dereń świdwa i bez czarny. Runo chronionego lasu budują następujące gatunki: szczyr trwały, świerząbek korzenny, czyściec leśny, czartawa pospolita, ziarnopłon wiosenny i inne.

Obecnie na bazie obu rezerwatów i przylegających użytków ekologicznych powstały obszary objęte ochroną prawną w ramach ogólnoeuropejskiego systemu obszarów przyrodniczo cennych: Obszar Natura 2000 – obszary ptasie – Jezioro Zgierzynieckie

PLB 300009 oraz Obszar Natura 2000 – obszary siedliskowe – Ostoja Zgierzyniecka PLH 300007.

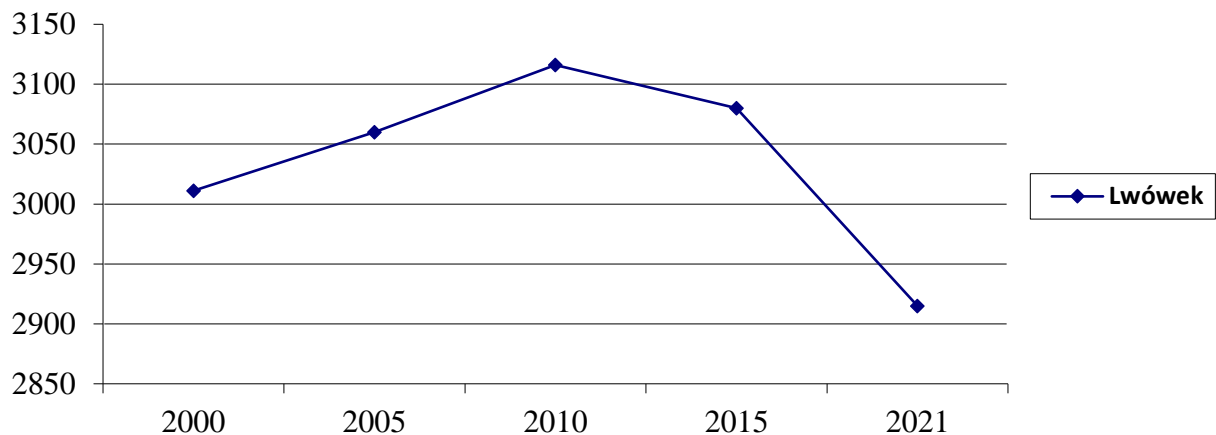
I.3. Potencjał ludnościowy

I.3.1. Zmiany w liczbie i rozmieszczeniu ludności

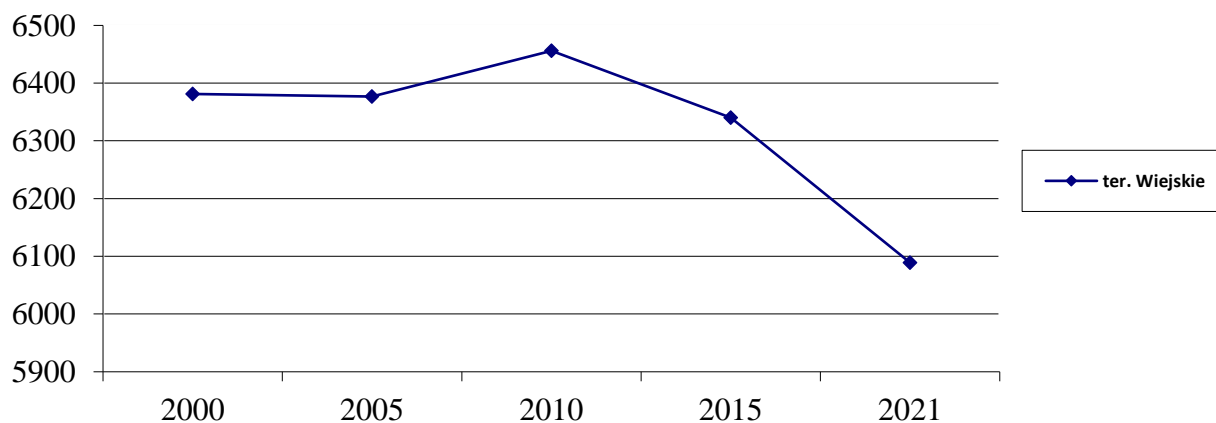
W sytuacji demograficznej gminy Lwówek, w ostatnich latach zauważyć można niepokojące tendencje charakterystyczne dla większości peryferyjnych gmin miejsko-wiejskich i wiejskich w Polsce, położonych w strefie niskiej intensywności i ograniczenia intensywności procesów osadniczych. Liczba ludności na przestrzeni ostatnich 20-tu lat początkowo nieznacznie wzrastała, ale w ostatnim dziesięcioleciu zauważalny jest wyraźny jej spadek. Tendencja ta dotknęła zarówno Lwówek – miasto, w którym siedzibę znajdują władzę gminy, jak i większość sołectw w gminie.

Zmiany w liczbie i rozmieszczeniu ludności gminy Lwówek w latach 2000 - 2021 obrazuje Tab. 2 oraz Ryc. 3, 4 i 5.

Ryc. 3. Zmiana liczby ludności w mieście Lwówek w latach 2000 - 2021.



Ryc. 4. Zmiana liczby ludności wiejskiej w gminie Lwówek w latach 2000 - 2021.

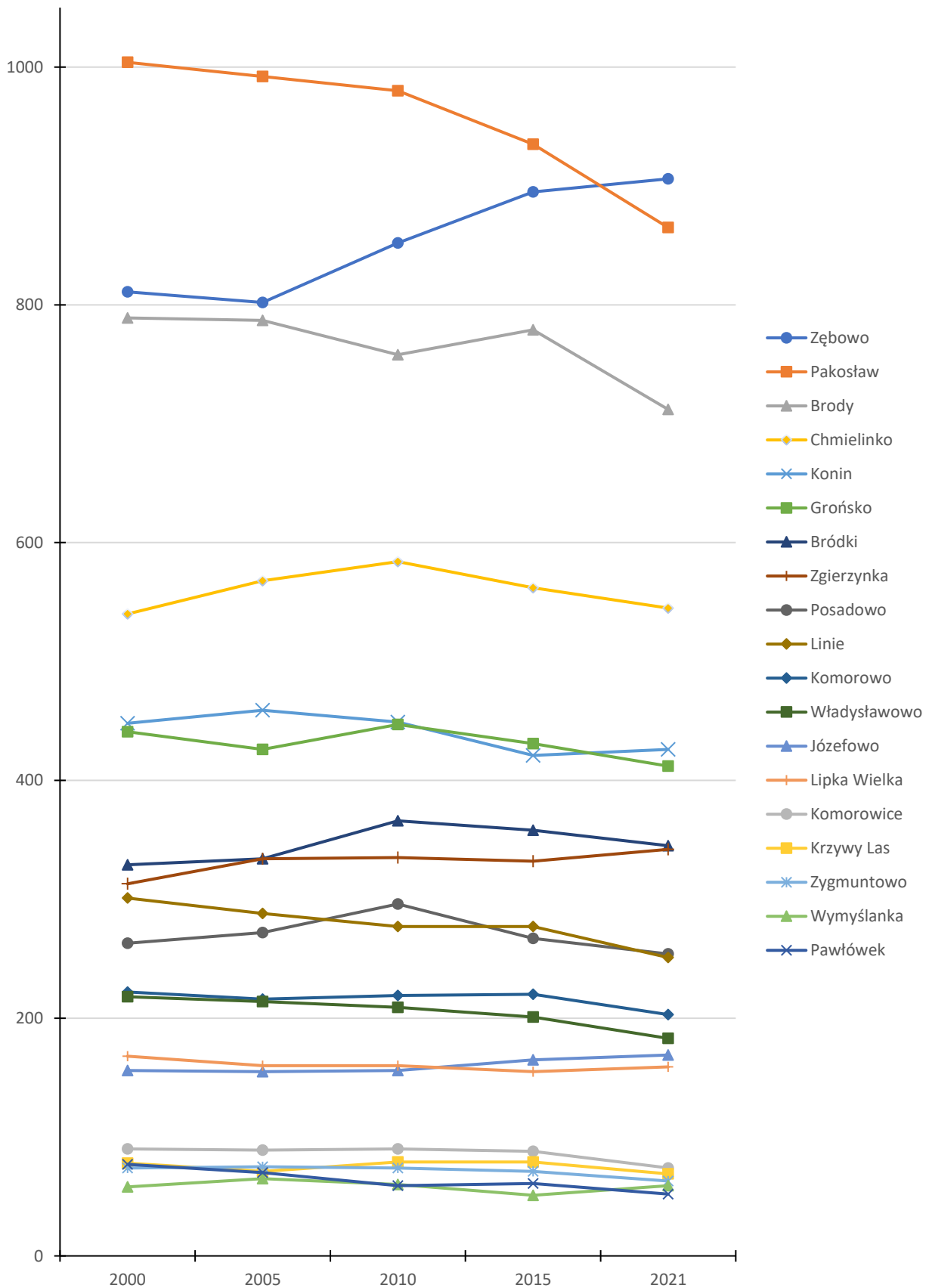


Tab. 2. Liczba aktualnych mieszkańców na terenie miasta i gminy Lwówek w poszczególnych miejscowościach i sołectwach w latach 2000 - 2021.

Sołectwo	Miejscowość	2000	2005	2010	2015	2021
Brody	Brody	755	756	741	762	702
	Marszewo	34	31	17	17	10
Bródki	Bródki	329	334	366	358	345
Chmielinko	Chmielinko	540	568	584	562	545
Grońsko	Grońsko	441	426	447	431	412
Józefowo	Józefowo	147	146	147	157	161
	Mokre Ogrody	9	9	9	8	8
Komorowice	Komorowice	68	69	71	68	55
	Grudzianka	22	20	19	20	19
Komorowo	Komorowo	222	216	219	220	203
Konin	Konin	448	459	449	421	426
Krzywy Las	Krzywy Las	78	71	79	79	69
Linie	Linie	301	288	277	277	251
Lipka Wielka	Lipka Wielka	168	160	160	155	159
Pakosław	Pakosław	1004	992	980	935	865
Pawłówek	Pawłówek	77	70	59	61	52
Posadowo	Posadowo	245	258	276	248	250
	Posadówek	18	14	20	19	4
Władysławowo	Władysławowo	218	214	209	201	183
Wymyślanka	Wymyślanka	58	65	60	51	59
Zębowo	Zębowo	776	767	813	855	867
	Tarnowiec	35	35	39	40	39
Zgierzynka	Zgierzynka	313	334	335	332	342
Zygmuntowo	Zygmuntowo	74	75	74	71	63
	Lwówek	3011	3060	3116	3080	2915
	Razem	9392	9437	9572	9420	9004

Źródło: Opracowanie własne na podstawie danych UMiG Lwówek

Ryc. 5. Zmiana liczby ludności w poszczególnych sołectwach gminy Lwówek w latach 2000 - 2021.



Źródło: Opracowanie własne na podstawie danych UMiG Lwówek

Na zmianę liczby ludności wpływ ma przyrost naturalny, będący różnicą między urodzeniami i zgonami oraz saldo migracji (różnica między imigracją a emigracją). Zmiany powyższych współczynników na przestrzeni ostatnich 20 lat prezentuje tab. 3.

Tab. 3. Przyrost rzeczywisty w gminie Lwówek w latach 2000 – 2021.

Rok	2000	2005	2010	2015	2021
Przyrost naturalny	5	33	40	15	-33
Saldo migracji	-8	-31	-2	bd	bd
Przyrost rzeczywisty	-3	2	38	bd	bd

Źródło: GUS – Bank Danych Lokalnych

Zmniejszenie liczby mieszkańców w gminie jest związane z odpływem osób młodych, którzy przenoszą się w obszary bardziej atrakcyjne jeśli chodzi o możliwość znalezienia pracy, mieszkania, szkoły, czy też miejsca spędzania wolnego czasu. Największy spadek liczby ludności odnotowano w miejscowościach Pakosław, Linie Marszewo, a w ostatnich 6 latach dodatkowo jeszcze w Brodach. Jediną miejscowością, która wyraźnie wyłamuje się z tego trendu jest Zębowo. Nieznaczny wzrost obserwuje się również w satelickich miejscowościach Lwówka – Józefowie i Posadowie. Jeżeli chodzi o Zębowo, to wzrost liczby mieszkańców tłumaczony może być stosunkowo młodą strukturą wieku mieszkańców Zębowa oraz położeniem tej miejscowości w pobliżu dużych kompleksów leśnych, co zwiększa atrakcyjność osadnictwa na tym terenie, szczególnie dla mieszkańców oddalonej o 60 km aglomeracji Poznania. Osoby rdzennie zamieszkujące Zębowo pochodzą także z dużych, tradycyjnych rodzin, mocno przywiązanych do swojej miejscowości. Słabsze gleby zamieniane są więc na działki budowlane i przekazywane potomstwu, co skutecznie ogranicza odpływ osób z tej miejscowości. Odnosząc się do Józefowa i Posadowa, to wzrost liczby mieszkańców w tych sołectwach wynika z faktu słabych możliwości rozwojowych budownictwa mieszkaniowego w Lwówku, co związane jest z niewielką powierzchnią tego miasta. Najbardziej atrakcyjne tereny budowlane dla Lwówka zaczynają więc obejmować obszary sąsiadujących z nim sołectw Józefowa i Posadowa.

W ogólnej populacji gminy Lwówek zdecydowanie przeważa ludność wiejska – około 2/3 mieszkańców gminy. Spadek liczby mieszkańców na terenach wiejskich był jednak nieznacznie większy. W badanym okresie czasu odsetek ludności miejskiej wzrósł bowiem z 32,06% do 32,37%, natomiast odsetek mieszkańców terenów wiejskich zmalała z 67,94% do 67,63%.

Jeśli chodzi o gęstość zaludnienia, to najgęściej zaludniona jest część centralna oraz wschodnia gminy. Najmniejsza gęstość zaludnienia występuje w północnej i północno-zachodniej części gminy, gdzie dominują lasy oraz rozproszone osadnictwo (pozostałość osadnictwa olenderskiego) w sołectwach Komorowice, Wymyślanka oraz częściowo w Zębowie (Zębowo Huby i Tarnowiec). Tego typu osadnictwo występuje również w sołectwie Władysławowo i Lipka Wielka. W pozostałych sołectwach i w Lwówku, w zdecydowanej większości dominuje zabudowa zwarta.

Co do sieci osadniczej, to w gminie nie wykształciła się wyraźna hierarchia jednostek osadniczych. Poza Lwówkiem, żadna miejscowość nie wytworzyła swojego regionu obsługi. Jedynie 3 wsie zaspokajają w zakresie usług podstawowych potrzeby jednostek najbliższej położonych. Są to: Zębowo – dla Komorowic, Komorowa, Wymyślanki i Tarnowca oraz częściowo dla miejscowości Linie; Chmielinko – dla Władysławowa i Lipki Wielkiej oraz Brody – dla Bródek i w pewnym stopniu do Pakosławia (kościół, cmentarz). Pozostałe miejscowości ciężą bezpośrednio do Lwówka, przy czym wsie Konin i Zgierzynka częściowo znajdują się w strefie oddziaływania Pniew, a Pakosław w części sam zaspakaja swoje potrzeby podstawowe.

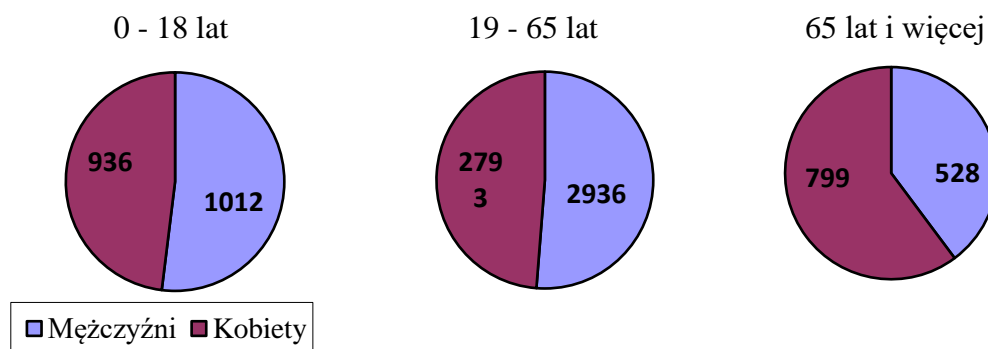
I.3.2. Struktura płci

Na dzień 31 grudnia 2021 r. wśród mieszkańców gminy Lwówek dominowały kobiety (50,3%). Wartość ta nieznacznie odbiega od średniej krajowej wynoszącej 51,7%). Proporcja między liczbą mężczyzn a liczbą kobiet wykazuje różnice w obrębie gminy. Podczas gdy współczynnik feminizacji dla ludności miasta w przeciągu ostatnich 10 lat nie zmienił się i wynosi 107, to dla terenów wiejskich spadł ze 101 do 99, co oznacza, że w ogólnej liczbie ludności większą część stanowią mężczyźni. Powyższe jest zgodne z tendencją krajową i może być uwarunkowane sytuacją na rynku pracy i związanymi z tym migracjami do miast (w mieście łatwiej jest kobiecie znaleźć pracę). Do najbardziej sfeminizowanych miejscowości należą: Komorowo, Józefowo, Grońsko, Lwówek i Zgierzynka, a do najmniej Komorowice, Władysławowo, Krzywy Las i Wymyślanka, a więc te, z wyjątkiem Władysławowa, w których liczba ludności jest zdecydowanie najmniejsza.

Mężczyźni dominują w młodszych grupach wiekowych, natomiast w starszych - kobiety. W przedziale od 0 do 18 lat dziewczynki stanowią tylko 47,7 % populacji. Im starszy wiek mieszkańców, tym wyższy poziom feminizacji. W przedziale powyżej 65 lat kobiety to aż 60,2% mieszkańców gminy Lwówek.

Szczegółowe dane na temat struktury płci w gminie Lwówek prezentuje ryc. 6 i 7.

Ryc. 6. Struktura płci w gminie Lwówek w poszczególnych grupach wiekowych.

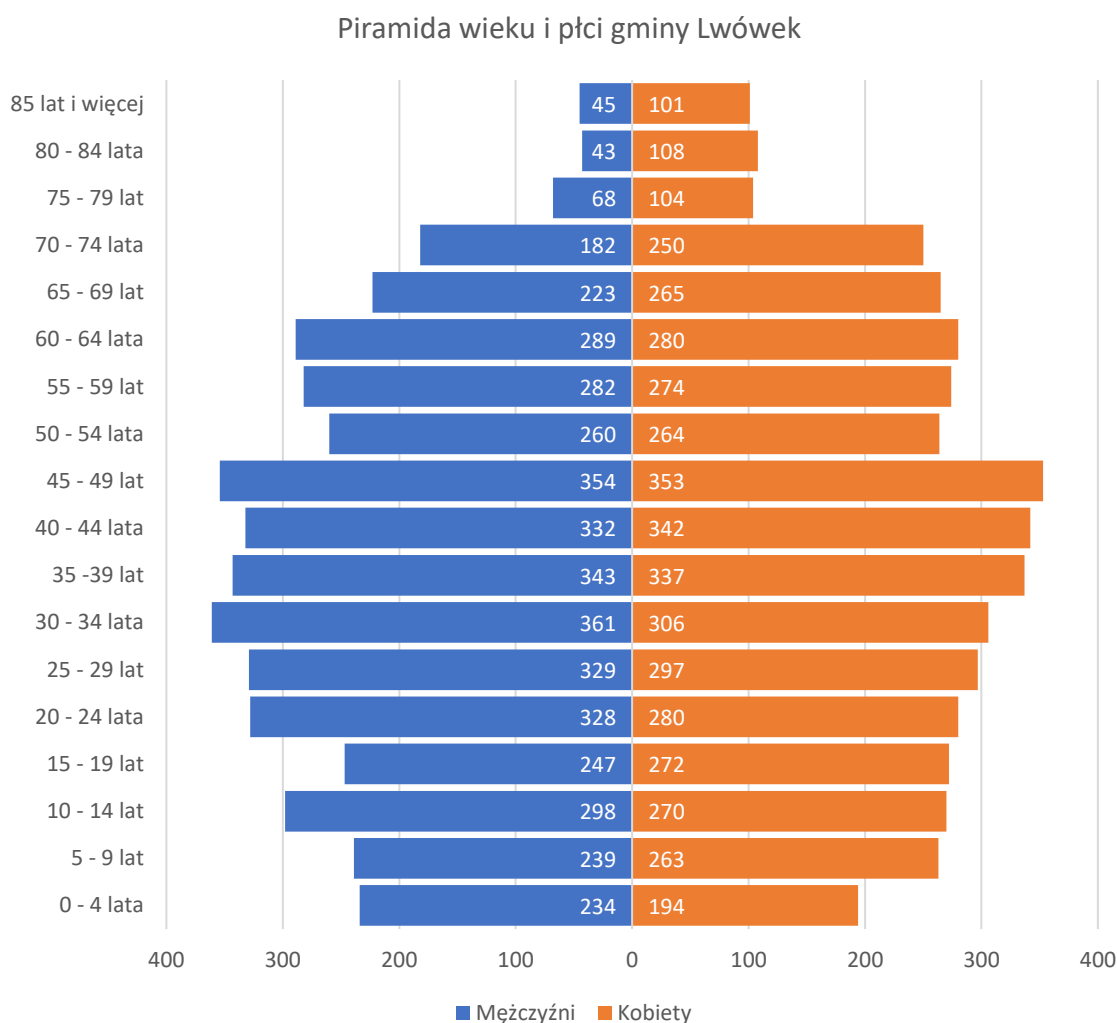


Źródło: Opracowanie własne na podstawie danych UMiG Lwówek

I.3.3. Struktura wieku

Strukturę wieku mieszkańców gminy Lwówek prezentuje tab. 4 oraz ryc. 7

Ryc. 7. Piramida wieku i płci dla gminy Lwówek. Stan na dzień 31.12.2020 r.



Źródło: GUS – Statystyczne Vademecum Samorządowca

Tab. 4. Struktura wieku mieszkańców gminy Lwówek. Stan na dzień 31 grudnia 2021 r.

grupa wiekowa	liczba osób	%
wiek przedprodukcyjny ¹⁾	1 948	21,63
wiek produkcyjny ²⁾	5 455	60,58
wiek poprodukcyjny ³⁾	1 601	17,78

1) poniżej 18 roku życia;

2) od 18 do 65 roku życia (mężczyźni) i 60 roku życia (kobiety);

3) powyżej 65 roku życia (mężczyźni) i 60 roku życia (kobiety).

Źródło: Opracowanie własne na podstawie danych UMiG Lwówek

Z analizy struktury wiekowej ludności wynika, że w gminie Lwówek, tak jak i w całej Polsce, utrzymuje się niepokojąca tendencja starzenia się ludności. W przeciągu ostatnich dziesięciu lat, liczba mieszkańców gminy Lwówek w wieku przedprodukcyjnym, w ogólnej populacji spadła z 23,17% do poziomu 21,63%. Udział osób w wieku produkcyjnym wynosi 60,58%, (rok 2010 – 62,68%). Natomiast odsetek ludności w wieku poprodukcyjnym, w badanym okresie czasu, wzrósł z 14,15% do poziomu 17,78%. Na 100 osób w wieku produkcyjnym przypada więc 65 osób w wieku nieprodukcyjnym (o 5 osób więcej niż 10 lat temu). Wskaźnik obciążenia demograficznego jest więc wyższy niż w powiecie nowotomyskim, gdzie wynosi niespełna 60 osób i nieznacznie niższy niż w województwie -66 osób. Najbardziej licznymi rocznikami jest grupa 45-49 latków. Odnotowuje się spadek liczebności poszczególnych grup wiekowych w rocznikach młodszych.

I.3.4. Rynek pracy i bezrobocie

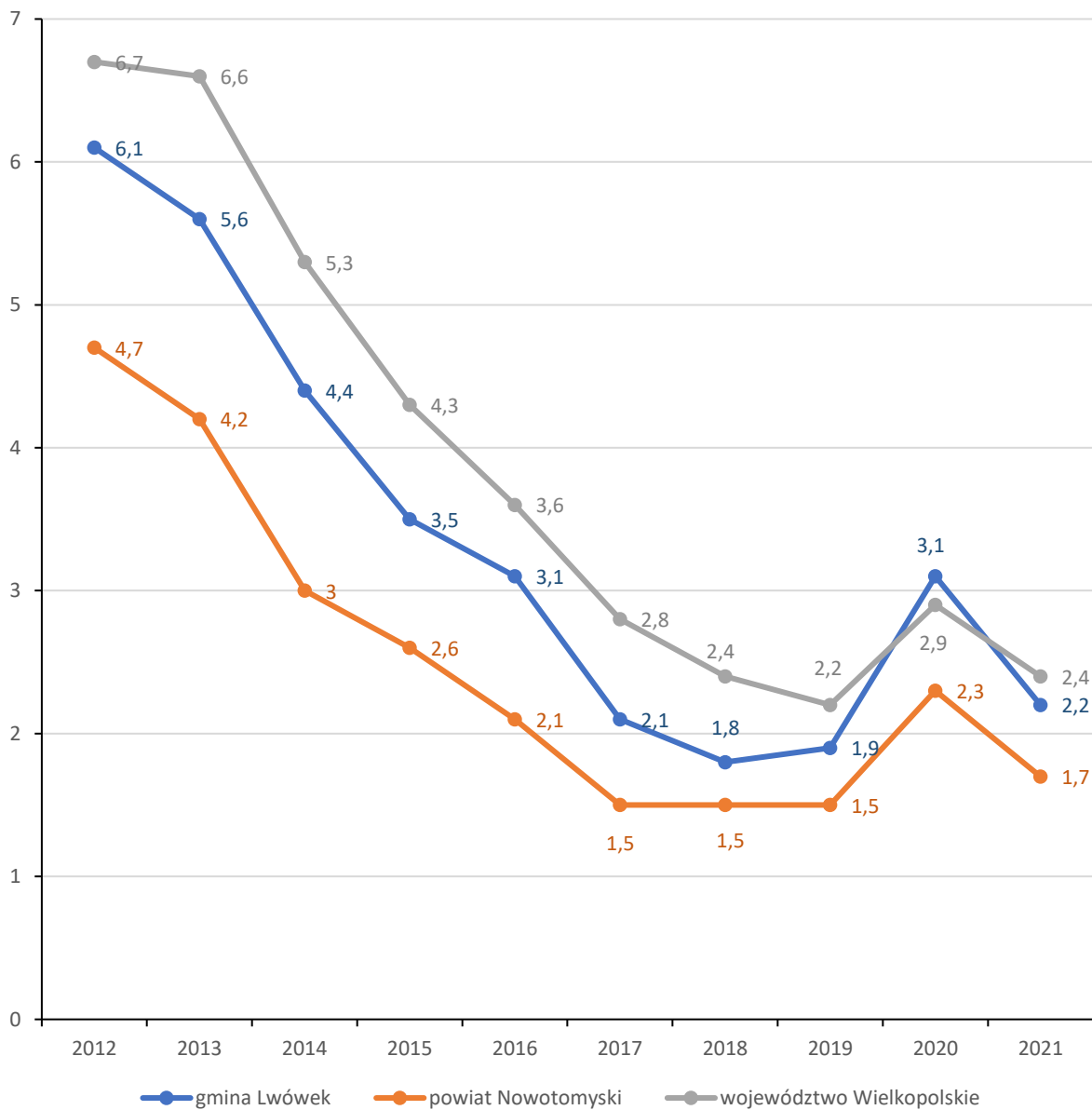
Gmina Lwówek, powoli, ale systematycznie zmienia swój charakter z gminy typowo rolniczej, w gminę rolniczo - usługową. Poza czynnymi gospodarstwami rolnymi, których w 2020 r. naliczono 579 (w roku 2010 – 624), na terenie gminy funkcjonowało w tym samym czasie 918 podmiotów gospodarki narodowej (w roku 2010 – 716). Spośród wszystkich podmiotów gospodarczych aż 878 stanowiły te, które zatrudniały do 9 osób (mikroprzedsiębiorcy). W przeliczeniu na 1000 mieszkańców zatrudnienie w podmiotach gospodarki narodowej znalazło 101,8 osób, co daje wartość niższe niż dane dla powiatu – 119,1 osób i dla województwa – 131,9 osób (dane – GUS - Bank Danych Lokalnych).

Ze względu na dogodny położenie komunikacyjne duża grupa mieszkańców gminy Lwówek znajduje również zatrudnienie poza terenem gminy, szczególnie w Nowym Tomyślu, oraz w podpoznańskiej gminie Tarnowo Podgórne.

Liczba bezrobotnych mieszkańców gminy, zarejestrowanych w Powiatowym Urzędzie Pracy w Nowym Tomyślu, według stanu na koniec 2021 r. wynosiła 123 osoby. W ostatnich

dziesięciu latach, do roku 2018 zauważa się spadek liczby bezrobotnych, od roku 2019 liczba bezrobotnych oscyluje wokół wartości 150 osób, jednego roku spadając, a drugiego rosnąc nieznacznie. W całym tym okresie wśród osób pozostających bez pracy przeważały kobiety. Prezentowane wskaźniki dotyczące bezrobocia dla gminy Lwówek, w omawianym czasie były wyższe niż wskaźniki dla powiatu Nowotomyskiego, ale niższe niż średnie dla województwa Wielkopolskiego (patrz Tab. 5 i Ryc. 8).

Ryc. 8. Stopa bezrobocia (udział bezrobotnych w liczbie ludności w wieku produkcyjnym) w gminie Lwówek, w powiecie Nowotomyskim i w województwie Wielkopolskim, w latach 2012 - 2021



Źródło: GUS – Bank Danych Lokalnych

Tab. 5. Bezrobocie w gminie Lwówek, z podziałem na płeć, w latach 2012 - 2021.

Rok	Bezrobotni ogółem	w tym mężczyźni	% ogółu	w tym kobiety	% ogółu
2012	355	171	48	184	52
2013	326	151	46	175	54
2014	254	123	48	131	52
2015	201	79	39	122	61
2016	175	83	47	92	53
2017	117	51	44	66	56
2018	102	50	49	52	51
2019	108	41	38	67	62
2020	173	77	45	96	55
2021	123	56	46	67	54

Źródło: GUS – Bank Danych Lokalnych

I.3.5. Grupy społeczne wymagające wsparcia

Środowiska, które wymagają wsparcia, to przede wszystkim osoby uzależnione, wśród nich młodzież mającą problemy z alkoholem i narkotykami. Wsparcie to realizowane jest przez Gminną Komisję Rozwiązywania Problemów Alkoholowych w ramach przyjętego przez Radę Miejską Gminnego Programu Profilaktyki i Rozwiązywania Problemów Alkoholowych oraz Przeciwdziałania Narkomanii. Gmina pomaga również grupom dotkniętym problemem bezdomności – współpracuje z powstałymi na terenie gminy Lwówek fundacjami, stowarzyszeniami i spółdzielniami socjalnymi. Bardzo dobrym tego przykładem jest powstałe z inicjatywy władz gminy Lwówek i funkcjonujące na terenie Posadówka Schronisko dla Bezdomnych Zwierząt „Zwierzakowo”, prowadzone przez Stowarzyszenie Integracji Społeczności Lokalnych „Wielkopomoc”.

Ustawowy obowiązek wspierania rodzin słabszych ekonomicznie realizowany jest poprzez system dodatków mieszkaniowych oraz świadczeń socjalnych. Pomoc kierowana jest również poprzez system oświatowy - dofinansowywanie opieki przedszkolnej i szkolnictwa (m.in. system stypendialny, wypoczynek wakacyjny itp.). W ramach GKRPA finansowana jest pomoc prawna, w ramach której każdy mieszkaniec może otrzymać bezpłatną poradę prawną, a szczególnie osoby ze środowisk ryzyka społecznego.

I.4. Potencjał gospodarczy

Potencjał gospodarczy gminy Lwówek, oprócz gospodarstw rolnych, tworzą przede wszystkim małe podmioty gospodarcze sektora prywatnego – mikroprzedsiębiorstwa (Tab. 6, 7 i 8). Jeśli chodzi o rolnictwo, to gminę Lwówek zaliczyć należy do strefy umiarkowanego i ekstensywnego rozwoju działalności rolniczej. Coraz większe znaczenie odgrywają duże, wyspecjalizowane gospodarstwa rolne, specjalizujące się w wielkopowierzchniowej uprawie roślin (zboża, kukurydza, rzepak) oraz hodowli zwierząt (drób, trzoda chlewna, bydło). Znaczącym podmiotem jest również specjalistyczny ośrodek obsługi rolnictwa w Brodach – Rolnicze Gospodarstwo Doświadczalne Brody, będące częścią Uniwersytetu Przyrodniczego w Brodach.

W ciągu ostatnich lat liczba podmiotów systematycznie rosła. Wzrost, w zdecydowanej większości dotyczył jednak terenów wiejskich. Jeszcze 20 lat temu podmioty gospodarcze miasta Lwówka stanowiły 58% wszystkich przedsiębiorstw w gminie. Zrównanie liczby nastąpiło w roku 2013, a w roku 2021 podmioty w Lwówku stanowiły już tylko 44% ogólnej liczby przedsiębiorstw. Wzrost liczby podmiotów gospodarczych na terenach wiejskich korelował bezpośrednio ze spadkiem liczby gospodarstw rolnych. W 2020 naliczono ich w gminie 579, a w roku 2010 624. Powyższe potwierdza tezę zmiany charakteru gminy z rolniczego na usługowo-rolniczy.

Tab. 6. Podmioty gospodarcze zarejestrowane w gminie Lwówek w latach 2012 - 2021.

Rok	ogółem	miasto	%	teren wiejski	%
2012	760	398	52	362	48
2013	780	390	50	390	50
2014	804	390	49	414	51
2015	812	387	48	425	52
2016	811	394	49	417	51
2017	822	408	50	414	50
2018	846	401	47	445	53
2019	884	409	46	475	54
2020	918	413	45	505	55
2021	954	422	44	532	56

Źródło: GUS – Bank Danych Lokalnych

Tab. 7. Podmioty gospodarcze zarejestrowane w gminie Lwówek wg sektorów (stan na dzień 31. 12. 2021.

Wyszczególnienie	Udział ogółem	w tym	
		miasto	wieś
sektor prywatny	95,39	95,50	95,30
sektor publiczny	2,73	2,84	2,63
pozostałe	1,88	1,66	2,07
suma	100	100	100

Źródło: GUS – Bank Danych Lokalnych

Wśród wszystkich zarejestrowanych podmiotów gospodarczych zdecydowanie przeważał sektor prywatny. Zjawisko to było charakterystyczne dla miasta, jak i dla terenów wiejskich. Dominacja podmiotów prywatnych w znaczący sposób wpłynęła również na ich strukturę wielkościową w odniesieniu do liczby zatrudnianych w nich pracowników. Analizując dane zawarte w tab. 8 wyraźnie widać olbrzymią przewagę przedsiębiorstw zatrudniających mniej niż 10 pracowników (przeszło 95 % wszystkich podmiotów). Przedsiębiorstwa mające więcej niż 50 zatrudnionych stanowiły niespełna 0,4 % ogółu zarejestrowanych podmiotów.

Spośród 954 podmiotów gospodarczych funkcjonujących w 2021 roku na terenie gminy Lwówek, najwięcej prowadziło działalność gospodarczą związaną z szeroko rozumianym handlem i usługami - 588 podmiotów (62 %). Z przemysłem i budownictwem powiązane były 333 podmioty (35%), a do rolnictwa, leśnictwa, łowiectwa i rybołówstwa zaliczyć można było 33 przedsiębiorstwa (3% ogólnej liczby podmiotów).

Tab. 8. Podmioty gospodarcze zarejestrowane w gminie Lwówek wg ilości zatrudnianych pracowników. Stan na dzień 31. 12. 2021

Podmioty gospodarcze zatrudniające:	Ilość podmiotów	%
od 1 do 9 pracowników (mikroprzedsiębiorcy)	915	95,91
od 10 do 49 pracowników (mali przedsiębiorcy)	36	3,77
od 50 do 249 pracowników (średni przedsiębiorcy)	2	0,21
powyżej 250 pracowników	1	0,11
suma	954	100

Źródło: GUS – Bank Danych Lokalnych

Do największych podmiotów gospodarczych działających na terenie gminy Lwówek zaliczyć można: POL-STRAUTMANN Sp. z o.o., działająca w branży przetwórstwa metalowego – produkcji maszyn rolniczych; Tartak Zębowo Sp. z o.o. Sp. k. - działający w branży przetwórstwa drzewnego, Bartex Bartol Wine & Spirits Lwówek sektor przetwórstwa

rolno – spożywczego oraz wspomniany wcześniej Uniwersytet Przyrodniczy w Poznaniu - Rolnicze Gospodarstwo Doświadczalne Brody - należące do sektora rolnictwa. Znaczącymi podmiotami w gminie są również należące do sektora finansów publicznych gminne placówki oświatowe oraz Zakład Gospodarki Komunalnej w Lwówku sp. z o.o. - funkcjonujący jako spółka kapitałowa prawa handlowego, ze 100% udziałem gminy Lwówek w majątku spółki.

I.5. Infrastruktura techniczna

I.5.1. Transport i komunikacja

Szkielet układu komunikacyjnego stanowi droga krajowa nr 92 (10,6 km), która łączy gminę Lwówek z najważniejszymi trasami Polski i Europy. Droga ta stanowi fragment byłej międzynarodowej trasy E 30, łączącej Londyn, Berlin, Warszawę i Moskwę. Obecnie jest to droga klasy GP (klasy technicznej głównego ruchu przyspieszonego). Od drogi krajowej odchodzi sieć dróg powiatowych (69,7 km) i gminnych (199 km). Przez gminę Lwówek nie przebiega żadna droga wojewódzka.

Droga krajowa i praktycznie większość dróg powiatowych ma nawierzchnię asfaltową. W przypadku drogi krajowej, w wyniku prowadzonych prac remontowych, znacznie poprawiła się jakość oraz standard bezpieczeństwa tej trasy. Przebiegająca w odległości 12 km autostrada A 2 ograniczyła też ruch samochodowy, co zwiększyło komfort korzystania z przedmiotowej drogi.

Niestety znacznie gorzej jest na drogach powiatowych i gminnych. Ich stan techniczny pozostawia wiele do życzenia. Mimo znaczących inwestycji prowadzonych w przeciągu ostatnich 10 lat, odsetek nieutwardzonych dróg gminnych nadal stanowi 75% wszystkich dróg. Udało się jednak doprowadzić co najmniej jedną utwardzoną drogę do każdego sołectwa. Nieutwardzone drogi gruntowe są na bieżąco wyrównywane i naprawiane. Mimo to wiele dróg gminnych na terenie sołectw, szczególnie w tych miejscach, gdzie dominuje osadnictwo rozproszone oraz lasy, jest złej jakości. Trudna sytuacja panuje też na drogach powiatowych. Co prawda 79% z tych dróg to drogi o nawierzchni asfaltowej, jednak jakość i stan asfaltu pozostawia wiele do życzenia. Sytuację pogarsza fakt, że zarówno po drogach powiatowych, jak i gminnych odbywa się wzmożony ruch samochodów ciężarowych oraz ciągników rolniczych, załadowanych ładunkami, których masa znacznie przekracza dopuszczalne obciążenia dróg. Powoduje to przyspieszoną degradację części tych ciągów komunikacyjnych.

Sieć połączeń drogowych w gminie ma charakter koncentryczny. Prawie wszystkie ważniejsze drogi przechodzą lub dochodzą do położonego w centrum gminy Lwówka.

Praktycznie nie ma żadnych dróg o nawierzchni utwardzone, które łączyłyby bezpośrednio sąsiadujące ze sobą miejscowości leżące na obrzeżach gminy. Sieć dróg najsłabiej rozwinięta jest w części północnej gminy. Nie ma ani jednego bezpośredniego połączenia drogą o nawierzchni utwardzonej z gminami Kwilcz oraz Międzychód.

Gmina Lwówek nie posiada na swym terytorium żadnej trasy kolejowej. Łącząca miasto Lwówek z Opalenicą linia kolejki wąskotorowej została rozebrana kilkanaście lat temu. Najbliższa stacja kolejowa znajduje się w Nowym Tomysłu (20 km na pd. od Lwówka). Leży ona przy międzynarodowej trasie kolejowej: Berlin - Warszawa - Moskwa. 60 km na wschód od Lwówka - w podpoznańskiej Ławicy znajduje się międzynarodowe lotnisko oferujące połączenia z Warszawą, jak również z wieloma ważniejszymi portami lotniczymi w Europie.

Na terenie gminy Lwówek przystępuje się dopiero do realizacji ścieżek rowerowych. Na razie ukończono 8 kilometrowe połączenie Lwówka z Brodami. Kilka ciągów rowerowych funkcjonuje też na terenie miasta. W planach jest też budowa trasy rowerowej wzdłuż drogi krajowej nr 92, stanowiącej fragment większej inwestycji – trasy Trzciel – Poznań.

I.5.2. Sieć wodno - kanalizacyjna

Na terenie gminy Lwówek istnieje sieć wodociągowa o długości niespełna 140 km. Zapewnia ona możliwość korzystania z bieżącej wody 99 % mieszkańców gminy. Rozprowadzana siecią wodociągową woda pochodzi z dwóch stacji uzdatniania wody, zlokalizowanych przy studniach w Józefowie i Chmielinku. Nie ma zastrzeżeń co do jakości wody i wydajności studni w Józefowie. Niestety miejscowości: Chmielinko, Lipka Wielka i Władysławowo korzystała z mało wydajnego ujęcia w Chmielinku. Dlatego od 2008 r. trwały prace nad budową nowego ujęcia wody i stacji uzdatniania w miejscowości Władysławowo. Wybudowano już studnię. Połączono też ww. studnię zarówno z siecią wodociągową zasilaną ze studni w Chmielinku oraz w Józefowie i to zarówno w stronę pn.-zach. (w stronę Józefowa), jak i pn.-wsch. (w stronę Pakosławia). W roku 2023 zostanie wybudowana stacja uzdatniania wody. W ten sposób powinno zostać zagwarantowane bezpieczeństwo zaopatrzenia w wodę dla mieszkańców gminy. Stacja we Władysławowie przejmować będzie w naturalny sposób zadania wyczerpującej się studni w Chmielinku, a obustronne połączenie siecią wszystkich trzech stacji uzdatniania wody umożliwi dostarczenie wody do najważniejszych miejscowości w gminie nawet w przypadku awarii jakiegoś fragmentu sieci wodociągowej.

Około 1% mieszkańców gminy Lwówek zapotrzebowanie na wodę zaspokaja w oparciu o własne studnie. Ze względu na umiejscowienie ich domostw poza obszarem zwartej

zabudowy, podłączenie tych gospodarstw do sieci wodociągowej ze względów technicznych i ekonomicznych w obecnej sytuacji jest niewskazane.

W 2021 r. długość czynnej sieci kanalizacji sanitarnej w gminie Lwówek wynosiła przeszło 59 km. Dzięki pozyskanym środkom unijnym, kanalizacja obsługiwała wszystkie miejscowości wpisane do aglomeracji Lwówek (obszary zwartej zabudowy w Lwówku, Bródkach, Brodach, Chmielinku, Grońsku, Komorowie, Józefowie, Pakosławiu i Zębowie – uchwała nr XXVII/164/2020 Rady Miejskiej w Lwówku z dnia 29 grudnia 202 r. w sprawie wyznaczenia obszaru i granic aglomeracji Lwówek). Korzystało z niej około 5,2 tys. mieszkańców tych miejscowości, co stanowiło blisko 90% możliwych do podłączenia posesji. Największy odsetek podłączonych do sieci kanalizacyjnej na koniec 2021 r. był w miejscowościach Lwówek, Brody, Pakosław i Bródki. Najslabiej wskaźnik ten wypadł w Chmielinku, Zębowie i Grońsku. Powyższe rodzi niebezpieczeństwo nałożenia na gminę Lwówek kar finansowych za niespełnienie wymogów dyrektywy ściekowej - niewywiązanie się z obowiązku podłączenia do sieci 98% mieszkańców aglomeracji. W pozostałych miejscowościach z gminy Lwówek, nie objętych aglomeracją ścieki muszą być gromadzone w przydomowych zbiornikach bezodpływowych albo przydomowych oczyszczalniach ścieków.

Nieczystości płynne z terenu gminy Lwówek oczyszczane są w oczyszczalni ścieków. Jest to oczyszczalnia z podwyższonym usuwaniem biogenów o przepustowości 900 m³ na dobę. Do oczyszczalni trafiają głównie ścieki z kanalizacji sanitarnej. Nadal jednak duża część nieczystości płynnych wyprodukowanych w gospodarstwach niepodłączonych do kanalizacji nie pozbywa się ich w sposób zgodny z prawem. Średnioroczne oczyszczanie ścieków w m³/d, wyniosło 525 m³/d. W związku ze zmieniającymi się przepisami zaostrzającymi standardy oczyszczania ścieków, ZGK Lwówek Sp. z o.o., który prowadzi gosp. wodno-ściekową w gminie, przygotowuje się do rozbudowy oczyszczalni, jak tylko znajdą się lub zostaną pozyskane odpowiednie środki na ww. przedsięwzięcie.

W gminie funkcjonuje również 9,1 km kanalizacji deszczowej. Woda deszczowa zbierana jest z ulic głównie w miejscowości Lwówek. Przeprowadzone w minionych 10 latach inwestycje na ulicy Młyńskiej, Wittmanna, Szczanieckiej i Pniewskiej pozwalają zapobiegać lokalnym podtopieniom terenów położonych między ul. Długą, Młyńską, a Al. E. Szczanieckiej. Obecnie przygotowywana jest kolejna inwestycja, która kontynuować będzie przechwytywanie wody opadowej napływającej do zachodniej części Lwówka z wału morenowego położonego między Lwówkiem, Chmielinką oraz Józefowem i dodatkowo jej retencjonowanie. Poza tym

niewielkie fragmenty kanalizacji deszczowej znajdują się w Zębowie, a przygotowywana do odbioru jest kanalizacja deszczowa w Brodach.

I.5.3. Gospodarka odpadami

Zasady funkcjonowania gminnego systemu gospodarowania odpadami komunalnymi określają szczegółowo uchwały Rady Miejskiej w Lwówku, oparte o ustawę o utrzymaniu czystości i porządku w gminie. Odbiór i zagospodarowanie odpadów komunalnych z terenie nieruchomości zamieszkałych zlecono jednoosobowej spółce gminnej: Zakładowi Gospodarki Komunalnej w Lwówku Sp. z o. o. W ramach systemu, właściciele nieruchomości zamieszkałych na terenie gminy Lwówek w 2020 roku, uzyskali możliwość selektywnego zbierania odpadów „u źródła” (bezpośrednio na terenie nieruchomości), następujących frakcji odpadów: papier i tektura, szkło, tworzywa sztuczne w tym opakowania wielomateriałowe, metale, odpady ulegające biodegradacji, zmieszane odpady komunalne. Drugi filar selektywnej zbiórki odpadów stanowi PSZOK (Punkt Selektywnej Zbiórki Odpadów Komunalnych) zlokalizowany na terenie bazy ZGK. Do PSZOK nieodpłatnie można dostarczać m.in.: te same frakcje, które są odbierane bezpośrednio z przed posesji oraz przeterminowane leki i chemikalia zużyte baterie i akumulatory, zużyty kompletny sprzęt elektryczny i elektroniczny, zużyte opony, pochodzące z pojazdów o dopuszczalnej masie do 3,5 tony w ilości nie większej niż dwa komplety na rok, meble i inne odpady wielkogabarytowe, tekstylia i odzież, drewno, w tym opakowania z drewna, styropian pakowy, odpady budowlane i rozbiórkowe, rozumiane jako niezanieczyszczone frakcje gruzu. Transport odpadów do PSZOK mieszkańcy zapewniają we własnym zakresie i na własny koszt.

Odpady z terenu miasta i gminy Lwówek odbierane są w postaci zmieszanej i selektywnej. Przetwarzane są przez Zakład Utylizacji Odpadów Clean City Sp. z o.o. w Mnichach. Ilości odpadów – dostarczona do instalacji komunalnej w 2021 roku:

- | | |
|---|--------------|
| 1) niesegregowane: | 1 886,48 Mg; |
| 2) opakowania z tworzyw sztucznych: | 170,58 Mg; |
| 3) opakowania ze szkła: | 182,244 Mg; |
| 4) papier i tektura | 51,258 Mg; |
| 5) odpady ulegające biodegradacji: | 206,26 Mg; |
| 6) pozostałe (gabaryty, makulatura, elektrośmieci, gruz, stal opony): | 327,379 Mg. |

Na dzień 31.12.2021 r., Zakład odbierał odpady komunalne z 2 303 gospodarstw domowych od 8 019 osób oraz z 5 nieruchomości na których znajdowały się domki letniskowe. Wymiarem, księgowaniem i egzekucją gospodarki odpadami zajmuje się Urząd Miasta

i Gminy Lwówek. Wykonanie dochodów i wydatków związanych z gospodarką odpadami prezentuje się następująco: Wykonanie dochodów z opłat za gospodarowanie odpadami komunalnymi oraz wydatki związane z funkcjonowaniem systemu są monitorowane na bieżąco, na koniec roku 2021 wyglądały następująco: dochody - 1 995 119,97 zł.; wydatki - 2 031 767,04 zł. Niebilansowanie się systemu wynika z faktu, że część mieszkańców notorycznie zalega z opłatami. Łączne zaległości na dzień 31 grudnia 2021 r. wynosiły 239 863,08 zł.

Na terenie gminy Lwówek, w miejscowości Józefowo, znajduje się również sortownia zmieszanych odpadów komunalnych. Trwają też prace nad utworzeniem instalacji do przetwarzania odpadów zielonych i bioodpadów.

I.5.4. Sieci energetyczne i gazowe

Przez teren gminy Lwówek poprowadzona jest infrastruktura o znaczeniu ponadlokalnym. Przez północną część gminy przebiega napowietrzna linia elektroenergetyczna WN 400kV z elektrowni Dolna Odra do Poznania. Na kierunku północ-południe przebiega napowietrzna linia elektroenergetyczna 110kV. Obecnie budowana jest przez Polskie Sieci Elektroenergetyczne, kolejna napowietrzna linia elektroenergetyczna 400kV Baczyna – Plewiska. Przebiegać ona będzie z kierunku północno – zachodniego (Zębowo – Tarnowiec) na południowy – wschód (Pakosław, Brody). Celem Projektu jest poprawa pewności i bezpieczeństwa pracy Krajowego Systemu Elektroenergetycznego w północno-zachodniej części Polski. Inwestycja ma na celu wzmocnienie układu sieci w zakresie wymiany transgranicznej na poziomie napięcia 400 kV pomiędzy systemami elektroenergetycznymi Polski i Niemiec oraz poprawę warunków wyprowadzenia mocy z odnawialnych źródeł energii (OZE) zlokalizowanych na terenie północnej Polski oraz z Elektrowni Dolna Odra. Ponadto, realizacja projektu wpłynie na możliwość przyłączenia do KSE dodatkowych źródeł OZE.

Zaopatrzenie gminy w energię elektryczną realizuje się za pośrednictwem GPZ-tów rozmieszczonych na terenie gmin sąsiednich.

Na terenie gminy Lwówek istnieje 75 km sieci gazowej, z czego 54,5 km to sieć przesyłowa, a 20,5 km to sieć dystrybucyjna. Z sieci gazowej korzysta przeszło 850 gospodarstw domowych, z czego 99% odbiorców zlokalizowanych jest na terenie miasta Lwówek. Mieszkańcy terenów wiejskich, którzy chcą korzystać z gazu mają do dyspozycji firmy dostarczające ten rodzaj paliwa w przystosowanych do tego celu butlach lub zbiornikach zewnętrznych.

Przez teren gminy Lwówek przebiega też nitka Rurociągu Przyjaźni (północna część gminy – teren zajęty pod rurociąg to 54,5 tys. m²), obsługiwana przez PERN. Jeszcze ważniejsze miejsce gmina Lwówek odgrywa w krajowej sieci gazowej. W miejscowości Zębowo znajduje się stacja redukcyjno-pomiarowa pierwszego stopnia oraz Punkt Wzajemnego Połączenia umożliwiający podłączenie Systemu Gazociągów Tranzytowych (Fragment wysokociśnieniowego Gazociągu Jamalskiego o średnicy DN 1400, przebiegającego ze wschodu na zachód kraju, jak i gminy) do Krajowego Systemu Przesyłowego – zarządzanego przez Operatora Gazociągów Przesyłowych GAZ-SYSTEM (gazociągi wysokiego ciśnienia: Szczecin – Lwówek o średnicy DN 700 oraz Lwówek – Odolanów o średnicy DN 1000, a także biegnący wzdłuż gazociągu Szczecin Lwówek, oddawany w 2022 roku do użytku, gazociąg wysokiego ciśnienia Baltic Pipe o średnicy DN 1000). W planach GAZ-SYSTEMu jest jeszcze kolejna duża inwestycja, która ma być wybudowana na terenie gminy Lwówek do roku 2029 i wspierać Krajowy System Przesyłowy. Przedsięwzięciem tym jest Tłocznia Lwówek. System Gazociągów Tranzytowych umożliwia dopływ do Polski gazu ze złóż jamalskich, Krajowy System Przesyłowy zapewnia zaspokojenie zapotrzebowania na gaz w poszczególnych częściach Polski. Dodatkowo dzięki podłączeniu do Terminalu LNG w Świnoujściu oraz do gazociągu Europipe II na Morzu Północnym, dywersyfikuje źródła dostaw gazu do Polski. Niewątpliwą korzyścią dla gminy Lwówek jest natomiast zapewnienie znaczących wpływów w podatkach lokalnych.

I.5.5. Operatorzy sieci telefonicznej i Internetu

Rozwój nowoczesnych technologii w dziedzinie łączności umożliwił funkcjonowanie na terenie gminy Lwówek wszystkich znaczących operatorów sieci telefonicznej, Internetu i transmisji danych. Obszar praktycznie całej gminy objęty jest zasięgiem wszystkich głównych sieci telefonii komórkowej. Nadal najważniejszym operatorem sieci telefonów stacjonarnych w gminie jest Orange Polska. Coraz więcej na znaczeniu zyskuje jednak przesył danych umożliwiającą dostęp zarówno do telefonii stacjonarnej, jak i komórkowej, Internetu, a nawet usług takich jak telewizja cyfrowa i analogowa.

Na terenie gminy Lwówek rozbudowywana jest sieć światłowodowa, zarówno komercyjna (Orange Polska, INEA), jak i ta powstała w wyniku projektów unijnych (Wielkopolska Sieć Szerokopasmowa, Ogólnopolska Sieć Edukacyjna). Blisko 70% powierzchni gminy pokryte jest też zasięgiem gminnej sieci szerokopasmowej, wykorzystującej technologię światłowodową i radiową, powstałej w całości ze środków unijnych w ramach projektu „Internet dla wykluczonych”. Szybkie łącza internetowe (głównie

w technologii światłowodowej) doprowadzone są do wszystkich placówek oświatowych i praktycznie wszystkich świetlic wiejskich. Za pomocą technologii radiowej i światłowodowej, Internet dostarczany jest też dla indywidualnych odbiorców, przedsiębiorców oraz podmiotów publicznych. Dostawcą w tym wypadku jest lokalny przedsiębiorca - firma StrowgerNET z Lwówka.

Teren gminy Lwówek nie jest obecnie pokryty zasięgiem żadnej z działających w Polsce sieci 5G.

I.5.6. Zagospodarowanie przestrzenne

Gmina Lwówek w bardzo nieznacznym stopniu pokryta jest miejscowymi planami zagospodarowania przestrzennego. Wskaźnik pokrycia planistycznego gminy na dzień 31 grudnia 2021 r. wynosił jedynie 2%. W stosunku do pozostałych gmin powiatu Nowotomyskiego, są to wartości nieznaczące. Dominuje tu Kuślin – 99,9%. Pozostałe gminy mają już wartości znacznie mniejsze: Opalenica – 12,4%, Nowy Tomyśl – 5%, Zbąszyń 4,7% i Miedzichowo – 1,5%.

Brak planów miejscowych powoduje, że jedynym dokumentem planistycznym obowiązującym na 98% terenu gminy jest Studium uwarunkowań i kierunków zagospodarowania przestrzennego Gminy Lwówek, ze zmianami, uchwalone Uchwałą nr XVIII/114/2011 Rady Miejskiej w Lwówku z dnia 29 grudnia 2011 r. Studium nie stanowi aktu prawa miejscowego. Jego zadaniem jest ogólne określenie polityki przestrzennej gminy. Studium nie określa szczegółowo sposobu zagospodarowania danego gruntu. Jest jedynie najważniejszym punktem odniesienia i źródłem informacji koordynacyjnych dla powstających mpzp oraz wydawanych decyzji o warunkach zabudowy. Powyższe może utrudnić skuteczne kreowanie ładu urbanistycznego w gminie. W przypadku braku planu miejscowego trudno jest bowiem odmówić lokalizacji inwestycji w miejscu, dla którego dopuszcza się zabudowę, mimo, że rodzaj i charakter takiej inwestycji nie do końca musi odpowiadać założeniom polityki przestrzennej gminy.

I.6. Infrastruktura społeczna

I.6.1. Oświata, edukacja i wychowanie, opieka nad dzieckiem do lat 3

Zaspokajanie potrzeb edukacyjnych młodych mieszkańców gminy realizowane jest przez placówki podległe samorządowi gminnemu w zakresie przedszkoli oraz szkolnictwa podstawowego.

Zmiany demograficzne oraz wprowadzona bez konsultacji z samorządami, kolejna reforma oświatowa, w minionych dziesięciu latach dość znacząco zmieniła sieć placówek oświatowych w gminie Lwówek. Obecnie na terenie gminy funkcjonuje jedno przedszkole - Przedszkole w Lwówku, jedna szkoła podstawowa - Szkoła Podstawowa im. E. Sczanieckiej w Lwówku oraz pięć zespołów szkolno-przedszkolnych: Zespół Szkoły i Przedszkola im. Jana Pawła II w Brodach, Zespół Szkoły Podstawowej im. B. Malinowskiego i Przedszkola „Krystynka” w Chmielinku, Zespół Szkoły Podstawowej i Przedszkola im. E. Sczanieckiej w Pakosławiu, Zespół Szkoły Podstawowej i Przedszkola im. Powstańców Wlkp. w Posadowie oraz Zespół Szkoły Podstawowej i Przedszkola im. K. Makuszyńskiego w Zębowie. Wszystkie wyżej wymienione jednostki są placówkami publicznymi, dla których organem prowadzącym jest gmina Lwówek.

Tab. 9. Placówki oświatowe w gminie Lwówek - stan na 1 października 2021 r.

Placówka	Dzieci w przedszkolu		Dzieci w szkole		Razem	
	ilość oddziałów	liczba dzieci	ilość oddziałów	liczba dzieci	ilość oddziałów	liczba dzieci
Przedszkole w Lwówku	7	157	-	-	7	157
SP Lwówek	-	-	17	337	17	337
ZSiP Brody	2	43	8	101	10	144
ZSPiP Chmielinko	2	25	8	80	10	105
ZSPiP Pakosław	2	29	8	59	10	88
ZSPiP Posadowo	2	29	8	94	10	123
ZSPiP Zębowo	4	67	8	154	12	221
RAZEM	19	350	57	825	76	1175

Źródło: Opracowanie własne na podstawie danych UMiG Lwówek

W stosunku do innych gmin powiatu nowotomyskiego placówki oświatowe w gminie Lwówek są niewielkie. Funkcjonuje tu bowiem jedno średniej wielkości przedszkole i jedna średniej wielkości szkoła podstawowa (po dwa oddziały na klasę). Pozostałe placówki są niewielkie, jednooddziałowe, w których, ze względu na zmniejszającą się liczbę uczniów, za wyjątkiem Zębowa i Brodów, lekcje na części zajęć odbywają się w klasach łączonych. Najlepsze warunki edukacyjne są w szkole w Lwówku. Placówka ta została przeniesiona do nowoczesnego budynku po wygaszonym gimnazjum. Za wyjątkiem szkół w Lwówku i Posadowie, placówki nie posiadają sal gimnastycznych. Dzieci korzystają z boisk wielofunkcyjnych, albo sal wiejskich. W związku z spadającą liczbą uczniów, w szczególności w Pakosławiu, Chmielinku i Posadowie, w najbliższym czasie zasadnym może okazać się dokonanie ponownych zmian w sieci gminnych placówek oświatowych.

Ze względu na rozproszone osadnictwo w gminie na dużą skalę rozwinięte są dowozy uczniów do szkół i przedszkoli. Dodatkowo dzieci posiadające określone niepełnosprawności dowożone są do specjalistycznych ośrodków szkolnych w Zbąszyniu Wolsztynie i Nowym Tomyślu. Powyższe powoduje, że zapewnienie transportu dzieci do placówek szkolnych stanowi olbrzymie wyzwanie dla władz gminy. W roku szkolnym 2020/2021 dzieci do placówek oświatowych dowożone były 3 autobusami, które tygodniowo pokonywały łącznie 2 099 km (prywatny przedsiębiorca wybrany w postępowaniu przetargowym). Dowóz dzieci z niepełnosprawnościami odbywał się dwoma busami gminnymi. Ich trasa wynosiła 2 900 km.

We wrześniu 2013 roku w Lwówku, uruchomiono jedyny działający w gminie żłobek. Początkowo mieścił się on w dwóch salach nowo wybudowanego przedszkola w Lwówku. Od stycznia 2017 roku żłobek został przeniesiony do odnowionego i rozbudowanego budynku starego przedszkola. Maksymalna pojemność żłobka, według obowiązujących w 2022 roku przepisów, to 96 dzieci. Żłobek przygotowany jest jednak na pobyt około 50 dzieci, co w 100 % pokrywa zapotrzebowanie gminne i pozwala korzystać ze świadczonych przez siebie usług wszystkim zainteresowanym rodzicom.

Niestety na terenie gminy Lwówek nie ma szkolnictwa ponadpodstawowego. Młodzież kształcąca się w szkołach średnich i zawodowych korzysta najczęściej z placówek oświatowych zlokalizowanych w Nowym Tomyślu, Pniewach, Trzciance i Opalenicy.

Najpopularniejszymi ośrodkami szkolnictwa wyższego dla młodzieży z gminy Lwówek są: Poznań, Zielona Góra, a ostatnio również Nowy Tomyśl.

I.6.2. Ochrona zdrowia

Na terenie gminy Lwówek usługi medyczne świadczy Niepubliczny Zakład Opieki Zdrowotnej Przychodnia „MEDYK”. Usługi polegają na udzielaniu świadczeń gwarantowanych w zakresie podstawowej opieki zdrowotnej i obejmują świadczenia lekarza podstawowej opieki zdrowotnej i położnej podstawowej opieki zdrowotnej. Świadczenia gwarantowane w zakresie opieki pielęgniarskiej wykonuje Grupowa Praktyka Pielęgniarska. Oddzielną umowę z Wielkopolskim Oddziałem Wojewódzkim Narodowego Funduszu Zdrowia posiada też higienistka szkolna.

NZOZ Przychodnia „Medyk” SP.P. w Lwówku czynna codziennie od poniedziałku do piątku w godzinach od 8⁰⁰ do 18⁰⁰. W tym samym czasie otwarty jest Punkt Szczepień. Punkt pobrania materiału do badań laboratoryjnych świadczy usługi we wtorki i czwartki, w godz. od 8³⁰ do 9³⁰. W przychodni można również wykonać badania EKG. Przychodnia „MEDYK” wykonuje też w pełnym zakresie wymaganym przez WOW NFZ diagnostykę laboratoryjną

i obrazkową (EKG, USG, RTG) mając podpisane umowy z podwykonawcami zarówno publicznymi jak i prywatnymi.

W budynku Przychodni Medyk funkcjonuje też posiadający kontrakt z NFZ, prywatny gabinet fizjoterapii, który w razie wskazania wykonuje także wizyty domowe. Dodatkowo we Lwówku działają jeszcze dwa prywatne gabinety fizjoterapii. W tych przypadkach nie ma jednak możliwości umówienia wizyty w ramach świadczeń z NFZ.

Poza tym zakres usług medycznych uzupełniają prywatne gabinety dentystyczne.

Na terenie gminy Lwówek nie działa niestety żaden szpital, nie ma też pogotowia ratunkowego. Najbliższe tego typu jednostki znajdują się w oddalonym o 18 km Nowym Tomysłu. Również poza teren gminy muszą udać się osoby, które chcą skorzystać z badań lekarzy specjalistów lub wykonać specjalistyczne badania.

W mieście Lwówek funkcjonują dwie apteki. Są to jedyne tego rodzaju placówki w całej gminie.

I.6.3. Kultura i sport

Działającą na terenie miasta i gminy Lwówek instytucją kultury jest Miejsko-Gminny Ośrodek Kultury w Lwówku. Składa się on z Domu Kultur oraz Biblioteki Publicznej.

Zadaniem instytucji kultury jest przede wszystkim propagowanie kultury w szerokim tego słowa znaczeniu poprzez bogatą ofertę kulturalną skierowaną do wszystkich mieszkańców gminy. Do realizacji swoich zadań z zakresu kultury MGOK współpracuje ze stowarzyszeniami i organizacjami pozarządowymi oraz prywatnymi osobami, z którymi wychodzi do społeczności lokalnej z bogatą ofertą imprez kulturalnych. Ośrodek ma za zadanie zaspokajać potrzeby kulturowe całej społeczności lokalnej, wobec tego jego oferta skierowana jest zarówno do osób starszych, dojrzałych, młodych oraz dzieci i młodzieży.

W Domu Kultury organizuje się wystawy tematyczne, spotkania i imprezy, których adresatami są wszyscy mieszkańcy gminy. Przy Domu Kultury działa Lwówecka Orkiestra Dęta wraz ze szkółką nauki gry na instrumentach dętych oraz zespołem marżonetek, zespół śpiewaczy „Lwówianki”, zespoły wokalne: „Albatross” i „Mała Grupa Społeczna”, zespoły muzyczne: „No Name Band” i „Sundlovers”, Lwówecka Grupa Teatralna oraz młodzieżowy zespół teatralny „Lwi Pazur”. Dodatkowo w MGOK odbywają się zajęcia taneczne z elementami baletu, dla dzieci młodszych i starszych, warsztaty plastyczne i teatralne dla dzieci, zajęcia wokalne dla dzieci oraz Akademia Awokado – zajęcia taneczno-ruchowe dla dzieci młodszych i starszych. Dla dorosłych organizowane są natomiast zajęcia Jogi. Działa

także Klub Seniora. Poza tym instytucja ta jest organizatorem lub współorganizatorem następujących imprez cyklicznych, z których najważniejsze to:

- Regionalny Festiwal Kolęd i Pastorałek,
- Gminny Finał WOŚP,
- Noc Świętojańska - Lwóweckie Wianki, na rozpoczęcie wakacji,
- Święto Chleba w Lwówku, na zakończenie wakacji,
- Obchody święta 3 maja i 11 listopada,
- Regionalny Przegląd Teatrów Niepełnosprawnych we Lwówku,
- Jarmark Bożonarodzeniowy.

MGOK w Lwówku jest wydawcą „Gazety Lwóweckiej”. Czasopismo to jest wydawane od sierpnia 2016 roku jako kwartalnik. Pismo dotowane jest przez gminę Lwówek. Pismo liczy 32 strony. Kolportowane jest na terenie całej gminy Lwówek w sklepach GS „Samopomoc Chłopska”, w Bibliotece Publicznej Miasta i Gminy Lwówek oraz w Ośrodku Wiedzy o Regionie - w nowym budynku użyteczności publicznej na Rynku. Nakład to 250 szt., z wyjątkiem wydania sierpniowego, które posiada nakład 1000 szt. i jest corocznym numerem darmowym.

Periodyk ma swoje stałe rubryki, którymi są:

- wywiad numeru;
- informacje urzędowe (w tym raporty z Sesji RM i informacje o inwestycjach);
- dział kulturalny - przedstawione w nim są ciekawe wydarzenia kulturalne, które odbyły się w opisywanym okresie;
- dział sportowy - relacjonuje działalność ligowych klubów sportowych i większych wydarzeń sportowych w opisywanym okresie;
- dział historyczny - znajdują się w nim różne teksty (autorstwa Szymon Koniecznego), które opisują ciekawe osoby, wydarzenia z przeszłości np. Historia działalności kina „Tęcza” we Lwówku czy wspomnienia starszych mieszkańców.

Działająca przy MGOK w Lwówku Biblioteka Publiczna, znajduje się w budynku dostosowanym do potrzeb osób z niepełnosprawnościami. Posiada wypożyczalnię, czytelnię, salę komputerową oraz oddział dla dzieci. Biblioteka organizuje spotkania autorskie, warsztaty dla uczniów, cykliczne noce gier, pokazy kina plenerowego, współorganizuje zajęcia podczas ferii i wakacji. Od kilku lat działa w niej również Klub Maluszka oferujący zajęcia rozwojowe dla dzieci od 1 roku życia. Dorośli mogą skorzystać z bezpłatnych zajęć komputerowych, które mają na celu oswojenie z elektroniką i Internetem. Ponadto z biblioteką jest ściśle związany Dyskusyjny Klub Filmowy „Zmruż oczy”. Inną propozycją są cykliczne warsztaty Zakładu

Fotografii Autorskiej „Anima”, podczas których uczestnicy zgłębiają tajniki fotografii. Zakład ma na swoim koncie wystawę oraz autorski album fotograficzny. Całość księgozbioru jest skomputeryzowana, a dostępność książki można łatwo sprawdzić na stronie internetowej poprzez zakładkę KATALOG. Istnieje możliwość nieodpłatnego wykorzystania czytelnicy jako sali zebrań lub sali wykładowej.

Biblioteka w Lwówku do roku 2014 posiadała 6 punktów bibliotecznych, a do roku 2015 dodatkowo działał jeszcze jeden punkt filialny w Grońsku. Modernizacja głównego budynku, oraz coraz słabsze zainteresowanie wypożyczaniem książek w ww. punktach, przyczyniły się do ich likwidacji. Obecnie Biblioteka w Lwówku, tak jak i większość bibliotek publicznych w kraju, przestaje pełnić funkcje wypożyczalni książek, a staje się miejscem krzewienia kultury związanej z czytelnictwem oraz innymi dziedzinami sztuki. Widać to wyraźnie w danych zawartych w tabeli 10, z których jasno wynika, że zarówno księgozbiór, jak i liczba czytelników oraz liczba wypożyczeń na przestrzeni ostatniego dziesięciolecia, wyraźnie spadła.

Tab. 10. Księgozbiór biblioteki oraz czytelnictwo w gminie Lwówek w latach 2012 - 2021.

Rok	księgozbiór	liczba czytelników	liczba wypożyczeń
2012	54 818	1 790	26 368
2013	53 041	1 490	21 153
2014	26 977	1 261	14 863
2015	20 607	1 176	11 141
2016	21 305	1 104	10 396
2017	20 824	1 098	10 004
2018	19 648	1 134	10 847
2019	20 674	958	10 699
2020	21 272	811	7 040
2021	21 013	869	8 184

Źródło: GUS – Bank Danych Lokalnych

Ośrodek Sportu i Rekreacji w Lwówku jest gminną jednostką organizacyjną, która jest inicjatorem i współorganizatorem życia sportowego miasta i gminy. W jego zarządzie znajduje się stadion sportowy wraz z boiskiem treningowym, hala sportowa, kompleks sportowy Orlik oraz boiska w Posadowie, Koninie i Chmielinku. Dodatkowe boiska piłkarskie znajdują się jeszcze w Pakosławiu, Zębowie i Brodach. Są one utrzymywane przez miejscowe drużyny piłkarskie: Grom Zębowo i Spartę Brody lub bezpośrednio przez sołectwa. Ośrodek,

samodzielnie lub wspólnie z licznymi stowarzyszeniami działającymi na terenie miasta i gminy Lwówek, organizuje różnego rodzaju turnieje oraz zajęcia dla dzieci, młodzieży oraz dorosłych. Na szczególną uwagę zasługują cykliczne turnieje piłki nożnej, ligi: piłki halowej, tenisa stołowego i badmintonu. Z obiektów sportowych OSiR-u korzystał też do niedawna klub piłkarski „Pogoń” Lwówek. OSiR w Lwówku jest też współorganizatorem wszystkich szkolnych zawodów sportowych w ramach współzawodnictwa szkół z terenu gminy Lwówek, jak i Powiatu Nowotomyskiego.

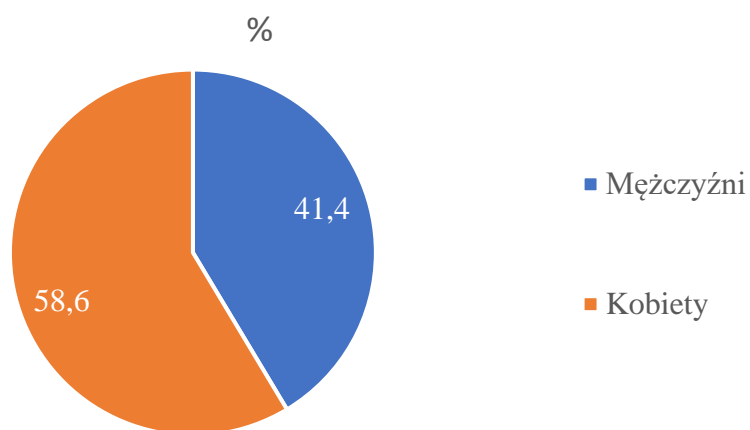
W jednostce działa także Akademia Piłkarska OSiR Lwówek zrzeszająca ok. 130 uczestników. Treningi prowadzone są w 7 grupach wiekowych. W roku 2021, w rozgrywkach ligowych występowało 6 zespołów w kategoriach wiekowych: skrzat, żak, orlik, młodzik, trampkarz, junior. Od roku 2022, w ramach Akademii zawiązała się grupa seniorów, która w przyszłości powinna zająć miejsce borykającej się z problemami organizacyjnymi Pogoni Lwówek. Akademia zatrudniała 4 trenerów. W ramach AP OSiR Lwówek działa też drużyna oldbojów grająca w rozgrywkach ligi wojewódzkiej. Zespoły AP OSiR Lwówek uczestniczyły też w turniejach piłkarskich organizowanych przez OSiR Lwówek, jak i przez innych organizatorów, na których rywalizowały z drużynami z terenu zachodniej Wielkopolski.

Nad Jeziorem Koninским znajduje się plaża, pole biwakowe oraz wypożyczalnia sprzętu wodnego. Teren ten jest dzierżawiony i zarządzany przez CIS Chudobczyce.

I.7. Diagnoza Stanu gminy Lwówek

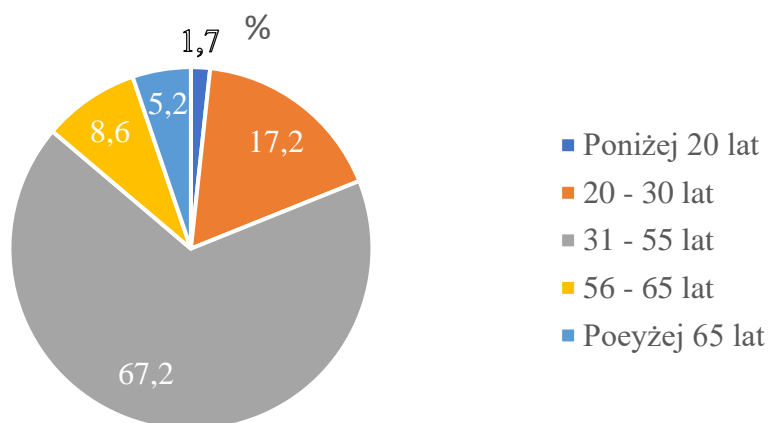
Diagnoza Stanu gminy Lwówek została przeprowadzona w oparciu o konsultacje społeczne. Do konsultacji wykorzystano badania ankietowe, w których mieszkańcy gminy Lwówek mogli wypowiedzieć się na temat słabych i mocnych stron gminy, jej szans rozwojowych oraz zagrożeń negatywnie na nią wpływających. Ankieta dostępna była internetowo na stronie www.lwowek.com.pl. O jej zamieszczeniu i zaproszeniu do wzięcia w niej udziału informowały lokalne media społeczne i internetowe, powiadomiono również radnych Rady Miejskiej oraz dyrektorów gminnych jednostek organizacyjnych. Ankietę przeprowadzono w miesiącach marzec i kwiecień 2022 r. Wzięło w niej udział 58 osób. W 59 % były to kobiety. Prawie 70% stanowiły osoby w wieku 31 – 55 lat. W 90% były to osoby pracujące. 55% ankietowanych stanowiły osoby z wyższym wykształceniem. 64% respondentów mieszkało w Lwówku. W blisko 70% biorący udział w ankiecie z gminą Lwówek związani byli od urodzenia, a dla 50% miejsce zamieszkania nie było tożsame z miejscowością, w której respondent pracował – patrz ryc. 9, 10, 11, 12, 13, 14 i 15

Ryc. 9. Struktura płci ankietowanych.



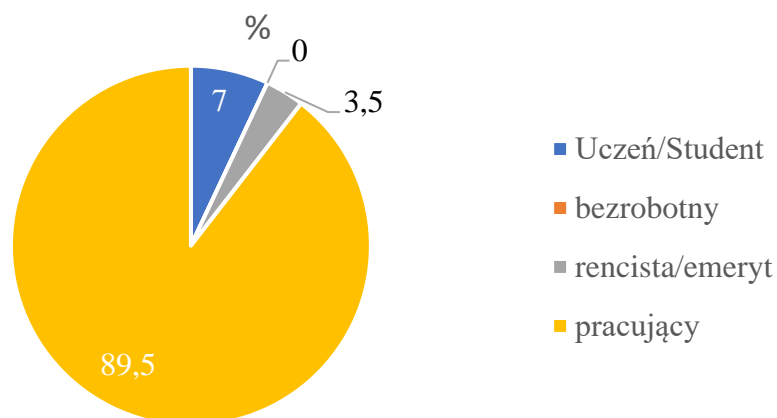
Źródło: Opracowanie własne na podstawie danych UMiG Lwówek.

Ryc. 10. Struktura wieku ankietowanych.



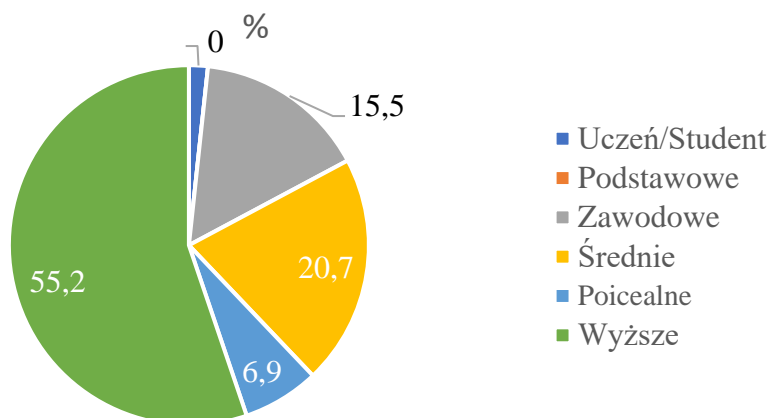
Źródło: Opracowanie własne na podstawie danych UMiG Lwówek.

Ryc. 11. Status zawodowy ankietowanych.



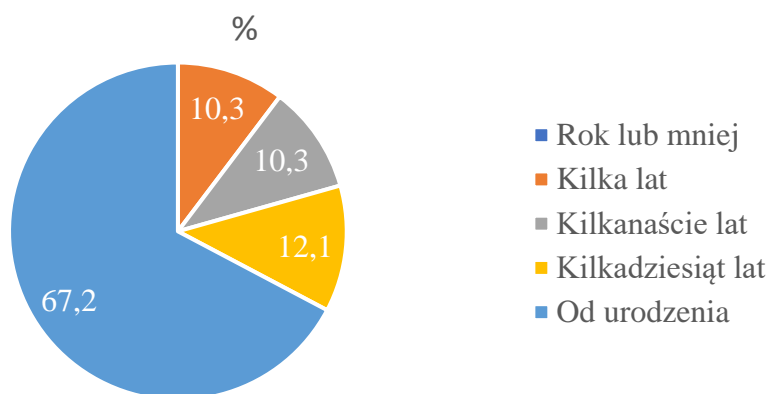
Źródło: Opracowanie własne na podstawie danych UMiG Lwówek.

Ryc. 12. Wykształcenie ankietowanych.



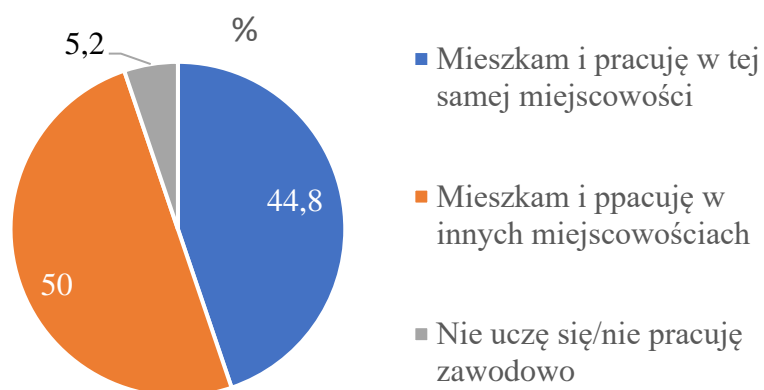
Źródło: Opracowanie własne na podstawie danych UMiG Lwówek.

Ryc. 13. Długość zamieszkania ankietowanych na terenie gminy Lwówek.



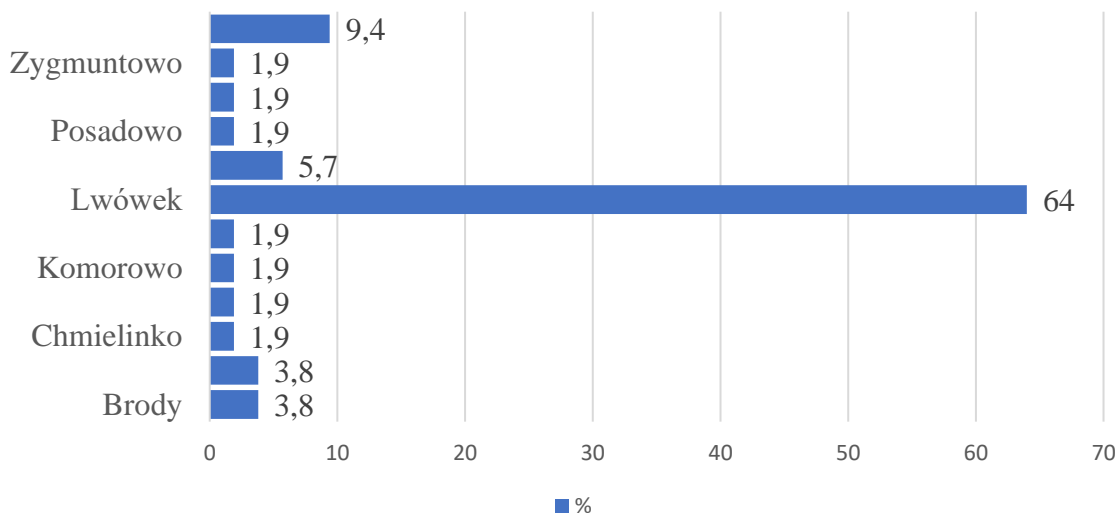
Źródło: Opracowanie własne na podstawie danych UMiG Lwówek.

Ryc. 14. Miejsce zamieszkania, a miejsce zatrudnienia ankietowanego.



Źródło: Opracowanie własne na podstawie danych UMiG Lwówek.

Ryc. 15. Miejsce zamieszkania ankietowanych.



Źródło: Opracowanie własne na podstawie danych UMiG Lwówek.

Wyniki przeprowadzonej ankiety prezentują się następująco.

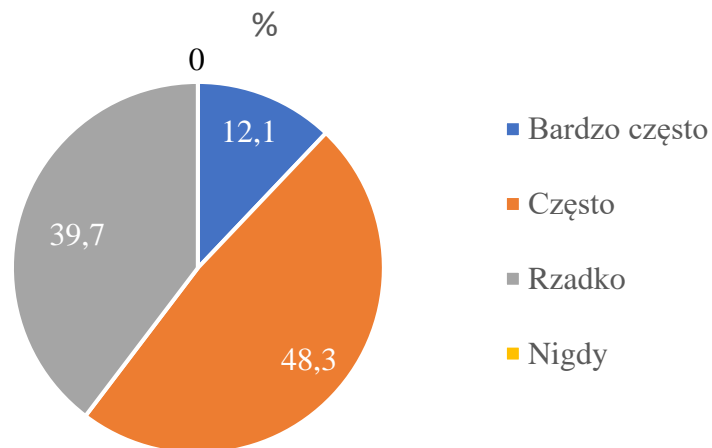
Spośród pięciu najbardziej oczekiwanych inwestycji, które należałoby w najbliższej przyszłości przeprowadzić na terenie gminy Lwówek, ankietowani wskazali na konieczność dalszej modernizacji dróg gminnych (68,4% wskazań), budowę ścieżek pieszo-rowerowych (49,1%), przygotowanie terenów pod inwestycje gospodarcze – tworzenie gminnego zasobu gruntów dla potencjalnych inwestorów (43,9%), uporządkowanie przestrzeni publicznej – zwiększenie estetyki gminy np. zakładanie i utrzymanie nowych terenów zielonych (42,1%) oraz rozwój sieci internetowej – w tym Internet szerokopasmowy (36,8%). Na niższych, ale też często wybieranych pozycjach znalazły się też następujące odpowiedzi: wsparcie aktywności gospodarczej, zawodowej i społecznej mieszkańców (35,1%), rozbudowa sieci gazowej (29,8%), remonty w szkołach (28,1%) oraz budowa oświetlenia drogowego, w tym LED i hybrydowego (24,6%). Dodatkowo wśród wolnych odpowiedzi pojawiała się sugestia budowy większej liczby placów zabaw, czy innych siłowni zewnętrznych, gdzie dzieci, młodzież oraz wszyscy inni mieszkańcy mogliby spędzić czas wolny, przy okazji poprawiając swoją tężyznę fizyczną. Część osób zauważała też potrzebę przygotowanie dokumentów planistycznych i terenów pod zrównoważony rozwój budownictwa mieszkaniowego.

Jeśli chodzi o inwestycje, które należałoby przeprowadzić w poszczególnych miejscowościach, to również zdecydowanie przeważają remonty dróg i chodników (62,1%), budowa ścieżek pieszo-rowerowych (46,6%) oraz miejsc do spędzania wolnego czasu dla dzieci i młodzieży (41,4%). Blisko 38% respondentów zauważa także potrzebę poprawy dostępności poszczególnych miejscowości poprzez wprowadzenie połączeń autobusowych.

Z przeprowadzonych dotychczas inwestycji, które w ostatnich latach miały miejsce na terenie gminy, ankietowani najczęściej wymieniali już zakończone remonty oraz budowy dróg i chodników, budowy ścieżek pieszo-rowerowych. Równie często wskazywana była rewitalizacja Rynku w Lwówku. Ankietowani mogli wypowiedzieć się także na temat najmniej potrzebnych, ich zdaniem inwestycji. W tym wypadku trudno było jednoznacznie wskazać na takie przedsięwzięcia. Rzadko które przykłady się powtarzały. Zdarzały się przypadki, że wymieniano te inwestycje, które przez wiele osób uważane były za najbardziej potrzebne. Przykładem tego może być np. rewitalizacja Rynku, gdzie zarzucono dość powszechnie poruszany obecnie w mediach problem „betonizacji” przestrzeni publicznej. W dwóch przypadkach, za nietrafioną inwestycję uznano budowę świetlicy wiejskiej w Pakosławiu, twierdząc, że jest to zbyt duże i drogie przedsięwzięcie, w którym poniesione wydatki znacząco przewyższają potencjalne zyski, które mogą powstać w wyniku oddania do użytku tego budynku.

Ankietowani wypowiedzieli się również na temat uczestnictwa w życiu kulturalnym. Wskazali także jakich wydarzeń kulturalnych brakuje im w gminie. Odpowiedzi na temat częstotliwości uczestniczenia w życiu kulturalnym prezentuje ryc. 16.

Ryc. 16. Częstotliwość uczestniczenia ankietowanych w wydarzeniach kulturalnych.

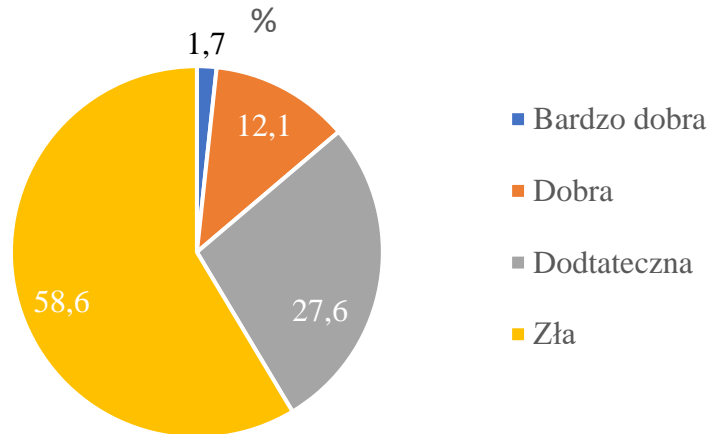


Źródło: Opracowanie własne na podstawie danych UMiG Lwówek.

Oceniając ewentualne niedobory życia kulturalnego ankietownicy kilkakrotnie odpowiedzieli, że biorąc pod uwagę charakter i wielkość gminy Lwówek, oferta wydarzeń kulturalnych jest zadowalająca i wystarczająca. Dla części respondentów brakowało jednak koncertów oraz kina.

Istotnym problemem dla mieszkańców gminy Lwówek jest dostęp do podstawowej opieki zdrowotnej. blisko 86% ankietowanych oceniło go na poziomie złym, lub dostatecznym, a niespełna 14% na poziomie dobrym i bardzo dobrym (ryc. 17).

Ryc. 17. Ocena dostępu do podstawowej opieki zdrowotnej w gminie.

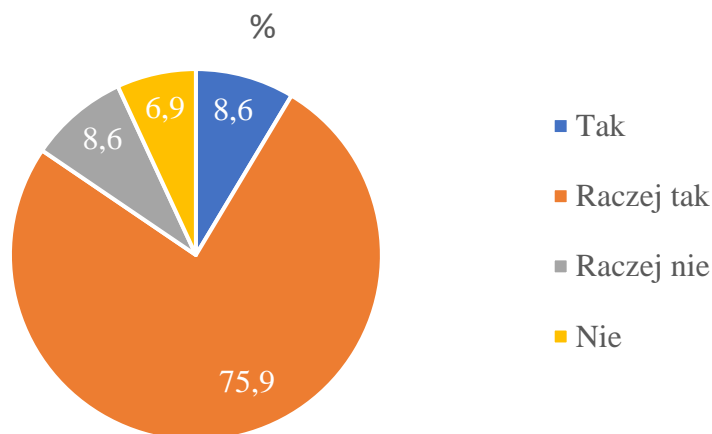


Źródło: Opracowanie własne na podstawie danych UMiG Lwówek.

Mieszkańcy gminy zauważali również problem z funkcjonującymi w gminie rozwiązaniami komunikacyjnymi. Blisko 58% respondentów oceniła istniejące połączenia za niewystarczające, a tylko 42% za wystarczające. Ankietowani zwracają uwagę na brak połączeń autobusowych między Lwówkiem, a poszczególnymi sołectwami, Problemem jest także dostępność z Lwówka do innych miast. Funkcjonują w głównej mierze tylko połączenia związane z dowozem uczniów do placówek szkolnych i to głównie na kierunkach Pniewy i Nowy Tomyśl. Powyższe utrudnia młodzieży z terenów wiejskich dostęp do placówek oświatowych i w znacznym stopniu ogranicza im możliwości wyboru tych placówek. Osoby starsze i nieposiadające samochodów mają także duży problem z dostępem do placówek leczniczych, kulturalnych i handlowych.

Bardzo wysoko oceniany przez ankietowanych jest poziom bezpieczeństwa mieszkańców gminy. Na zadane pytanie: „Czy czuje się Pan / Pani bezpieczna w gminie?“, blisko 85% osób odpowiedziało, że tak, lub raczej tak (ryc. 18).

Ryc. 18. Odpowiedzi na pytanie: „Czy czuje się Pan / Pani bezpieczna w gminie?”.



Źródło: Opracowanie własne na podstawie danych UMiG Lwówek.

Ankietowanych zapytano również, co ich zdaniem powinno być wizytówką gminy. Ze wskazanych do wyboru odpowiedzi respondenci najczęściej wybierali „Możliwości inwestycyjne” – 40,4%. Spora część uważała też, że wizytówką gminy powinna być „Przyroda” – 31,6%. Trzecim wyborem mieszkańców była „Turystyka” – 10,5%, a czwartym „Kultura” – 8,8%. Odnotowano również następujące odpowiedzi: „Sport” – 3,5%, „Zrównoważony rozwój, zapewniający mieszkańcom spokojne, bezpieczne i wygodne życie”, „Historia” oraz „Małomiasteczkowy charakter Lwówka z bogatą ofertą kulturalną i możliwością realizacji swoich pasji i zainteresowań mieszkańców gminy” – po 1,8%.

Mieszkańców poproszono także o wskazanie 5 największych atutów gminy. W pierwszej piątce wybieranych odpowiedzi znalazły się: „Działalność Miejsko-Gminnego Ośrodka Kultury w Lwówku wraz z Biblioteką Publiczną w Lwówku” – 52,6%, „Funkcjonujący Żłobek” – 50,9%, „Położenie” – 45,6%, „Wyremontowane świetlice wiejskie”, „Drogowy szlak komunikacyjny” oraz „Działalność Ochotniczej Straży Pożarnej” – po 33,3%. Za spory atut uważano też „Dostęp do Internetu” i „Zabytki” – po 22,8% oraz „Place zabaw dla dzieci w gminie” i „Imprezy promujące gminę” – po 19,3%.

Ankietowani wypowiedzieli się również na temat słabych stron gminy. Mieli do wskazania maksymalnie po 5 przykładów. Wśród słabych stron gminy mieszkańcy najczęściej wskazywali na „Niedostateczny stan techniczny niektórych dróg utwardzonych” – 78,9%, „Niedostateczną opiekę medyczną, w tym stomatologiczną w szkole”, „Brak gruntów pod inwestycje i budownictwo mieszkaniowe” – 50,9%, „Brak mieszkań socjalnych i komunalnych” – 36,8% oraz „Słabo rozwinięta baza agroturystyczna” – 35,1%. Zwrócili też uwagę na: „Brak kanalizacji w części sołectw” – 24,6%, „Niedostateczne oznakowanie dróg

i ulic”, „Brak muzeów, miejsc kultury”, „Brak wspólnych przestrzeni publicznych dla spotkań mieszkańców” oraz „Brak placów zabaw dla dzieci i miejsc rozrywki dla młodzieży” – wszystko po 17,5%.

Na koniec zaprezentowano respondentom kilka określeń mogących opisywać gminę. Poproszono ankietowanych o wskazanie maksymalnie trzech, które ich zdaniem najlepiej charakteryzują gminę Lwówek obecnie oraz, które powinny ją charakteryzować w przyszłości.

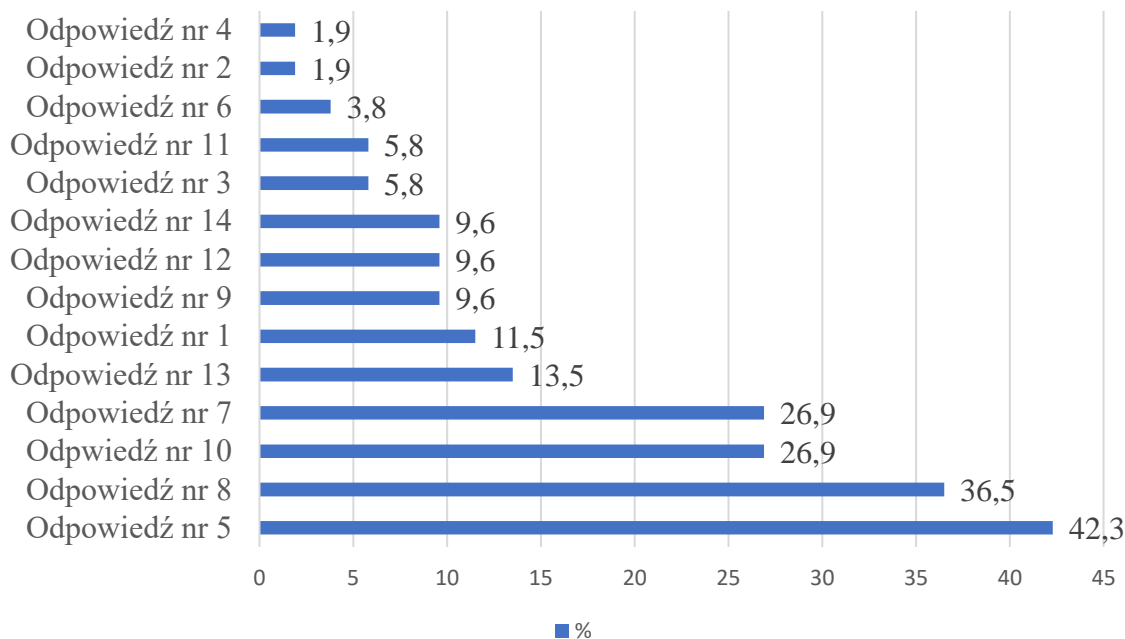
Do wyboru były następujące stwierdzenia:

- 1) atrakcyjna dla mieszkańców;
- 2) atrakcyjna dla przedsiębiorców;
- 3) atrakcyjna dla turystów;
- 4) atrakcyjna dla młodych ludzi;
- 5) położona w atrakcyjnym miejscu;
- 6) z ciekawą ofertą spędzania czasu wolnego;
- 7) dobrze zarządzana;
- 8) bezpieczna;
- 9) dbająca o środowisko przyrodnicze;
- 10) urząd Gminy przyjazny mieszkańcom;
- 11) bardziej atrakcyjna niż sąsiednie gminy;
- 12) daje mieszkańcom dobre warunki życia i perspektywy;
- 13) posiada dobrze rozbudowaną infrastrukturę techniczną (tj. sieć drogową, kanalizacyjną, wodociągową, itp.);
- 14) posiada dobrze funkcjonującą infrastrukturę społeczną (tj. bazę oświatową, sportową, kulturalną, opiekę zdrowotną, itp.).

Jeśli chodzi o teraźniejszą charakterystykę gminy, to wybierane przez ankietowanych odpowiedzi prezentuje ryc. 19. W jaki sposób gmina miałaby być charakteryzowana w przyszłości zostało zobrazowane za pomocą ryc. 20.

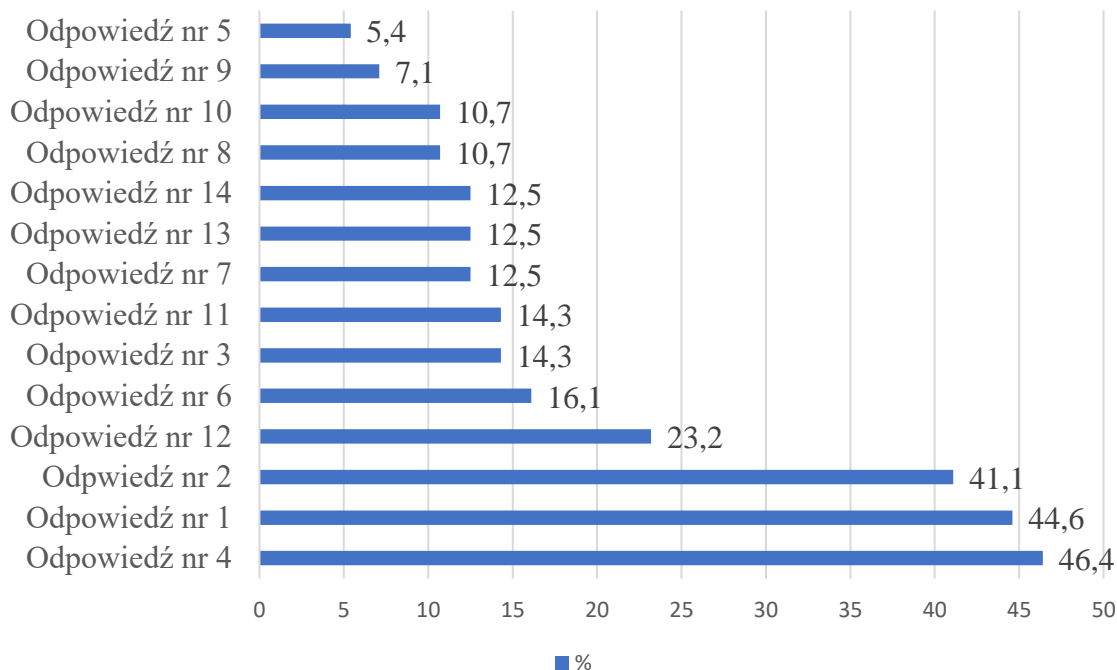
W ostatnim pytaniu poproszono mieszkańców o wskazanie obiektów na terenie gminy, które obecnie nie są użytkowane, a mogłyby stanowić potencjał gminy. Respondenci najczęściej wskazywali na ulegające degradacji pałace w Posadowie i Pakosławiu oraz na parki w Lwówku i w Posadowie. Za teren, który należałoby lepiej zagospodarować uznano również obszar wokół jeziora w Liniu.

Ryc. 19. Odpowiedzi na pytanie: „Które z poniższych stwierdzeń najlepiej charakteryzuje Gminę obecnie?”



Źródło: Opracowanie własne na podstawie danych UMiG Lwówek.

Ryc. 20. Odpowiedzi na pytanie: „Które z poniższych stwierdzeń najlepiej charakteryzuje Gminę w przyszłości?”



Źródło: Opracowanie własne na podstawie danych UMiG Lwówek.

II. UWARUNKOWANIA I PROBLEMY ROZWOJU - ANALIZA SWOT GMINY LWÓWEK

II.1. Informacje wstępne

Wszystkie czynniki, zjawiska i procesy wpływające na skalę oraz tempo rozwoju społeczno – gospodarczego danej jednostki samorządowej można podzielić na zewnętrzne (zmiany zachodzące w otoczeniu) i wewnętrzne. Klasycznym narzędziem stosowanym od wielu lat w analizie strategicznej jest zestawienie mocnych i słabych stron analizowanego podmiotu oraz określenie jego szans i zagrożeń rozwojowych w tzw. analizie SWOT. Nazwa SWOT pochodzi z języka angielskiego i oznacza: S – Strengths (silne strony), W – Weaknesses (słabości czyli słabe strony), O – Opportunities (możliwości, szanse), T – Threats (zagrożenia). Przyjęta metoda pozwala na zebranie i uszeregowanie (usystematyzowanie) informacji o potencjale rozwojowym gminy oraz o dostrzeganych barierach. Jednocześnie, zwraca uwagę na pojawiające się zewnętrzne szanse i zagrożenia. W opracowaniu skoncentrowano się na ocenie wewnętrznych zasobów gminy, atutów i problemów, a także relacji między tymi elementami. Gmina nie jest samoistnym tworem, lecz funkcjonuje w określonym otoczeniu, które tworzą inne jednostki samorządowe, administracja rządowa i służby administracji specjalnych oraz ich wzajemne powiązania o charakterze społecznym, ekonomicznym, organizacyjnym czy środowiskowym. Uwarunkowania zewnętrzne, które pozostają niezależne od decyzji władz lokalnych, w istotny sposób determinują rozwój danej społeczności, a wpływ ten może być pozytywny lub negatywny. Władze gminy mogą jedynie monitorować zmiany zachodzące w jej otoczeniu, co pozwoli na identyfikację istniejących oraz przyszłych szans i zagrożeń rozwoju i zminimalizuje wpływ ewentualnych, negatywnych skutków. Znajomość uwarunkowań gminy umożliwi podjęcie działań sprzyjających rozwojowi potencjału lokalnego i wykorzystaniu nadarzających się okazji.

Analizie poddano priorytetowe obszary funkcjonowania gminy, a mianowicie: gospodarkę, przestrzeń, środowisko i społeczność.

II.2. Ogólna analiza SWOT gminy Lwówek

MOCNE STRONY

1. Położenie w Wielkopolsce, postrzeganej jako region atrakcyjny, o bogatych tradycjach gospodarczych, historii i kulturze.

2. Istniejąca sieć drogowych połączeń komunikacyjnych o znaczeniu ogólnokrajowym.
3. Korzystne położenie geograficzne - bliskość aglomeracji poznańskiej.
4. Środowisko przyrodnicze, atrakcyjne pod względem turystycznym.
5. Rozwinięta infrastruktura techniczna, w szczególności w mieście.
6. Dobrze rozwinięta sieć Internetu szerokopasmowego w gminie.
7. Istnienie organizacji pozarządowych wspierających aktywność gospodarczą i społeczną mieszkańców.
8. Wysoki poziom produkcji rolnej w gminnych gospodarstwach rolnych.
9. Dobrze rozwinięte szkolnictwo podstawowe, opieka przedszkolna i żłobkowa.
10. Dbalność o współpracę z sąsiadującymi gminami, powiatem oraz miastami partnerskimi.
11. Realizacja programów unijnych przez gminę i organizacje pozarządowe.
12. Wysoki poziom bezpieczeństwa publicznego.

SŁABE STRONY

1. Zły stan techniczny dróg powiatowych i części dróg gminnych, niewystarczająca ilość ścieżek rowerowych.
2. Brak sieci gazowej na terenach wiejskich.
3. Brak połączeń kolejowych.
4. Brak szkolnictwa ponadpodstawowego.
5. Słabo rozwinięta baza hotelowa i gastronomiczna.
6. Niska innowacyjność sektora małych przedsiębiorstw.
7. Bardzo słabo rozwinięta sieć połączeń komunikacji publicznej, szczególnie na terenach wiejskich.

SZANSE

1. Obszar Poznański zaliczany jest do jednego z największych obszarów metropolitalnych w Polsce.
2. Wzrastająca umiejętność poszukiwania pozabudżetowych źródeł wspierania inwestycji z zakresu infrastruktury technicznej, ochrony środowiska, kultury i edukacji oraz promocji i rozwoju gminy.
3. Rozwój funkcji turystycznych i usług agroturystycznych, a także inwestowania w bazę rekreacyjną i sportową.
4. Możliwość korzystania z dogodniejszych połączeń komunikacyjnych - DK nr 92 i 24, autostrada A2, drogi ekspresowe S3 i S5.

5. Uwzględnianie w gminnych planach i programach wielofunkcyjnego rozwoju wsi.
6. Współpraca władz samorządu z powiatem, województwem, miastami partnerskimi i samorządem gospodarczym – integracja okolicznych gmin.
7. Wykorzystanie potencjału mediów dla polepszenia komunikacji społecznej i wiedzy mieszkańców.
8. Duża aktywność społeczeństwa w kwestii organizacji i zagospodarowania przestrzeni publicznej najbliższej okolicy.
9. Duże szanse rozwoju rolnictwa ekologicznego.
10. Zainteresowanie mieszkańców alternatywnymi źródłami pozyskiwania energii, szczególnie fotowoltaiką.

ZAGROŻENIA

1. Ubytek ludności i ujemny przyrost naturalny, starzenie się społeczeństwa, emigracja zarobkowa młodych.
2. Zmiany klimatyczne w negatywny sposób wpływające na stosunki wodne, gleby, częstotliwość występowania niebezpiecznych zjawisk pogodowych, rozwój rolnictwa oraz poziom życia mieszkańców.
3. Niedoinwestowanie lokalnych przedsiębiorstw.
4. Wysokie koszty tworzenia nowych stanowisk pracy.
5. Niestabilność i brak spójności polskiego prawa oraz nieznanąomość przepisów wśród społeczeństwa.
6. Rosnąca konkurencja otaczających regionów.
7. Dążenie kolejnych rządów do scedowania jak największej liczby zadań publicznych do realizacji przez władze samorządowe na koszt samorządów.
8. Zwiększające się poczucie braku bezpieczeństwa i zaufania dla władz centralnych oraz rozwój patologii społecznych.

II.3. Szczegółowa analiza SWOT gminy Lwówek

II.3.1. Gospodarka

MOCNE STRONY

1. Bliskość aglomeracji poznańskiej dysponującej zróżnicowanymi rynkami zbytu.

2. Położenie przy trasie drogowej łączącej Poznań z Berlinem, zaledwie 10 minut od węzła drogowego na autostradzie A2.
3. Sukcesywnie rozbudowywana infrastruktura techniczna.
4. Pozyskiwanie środków zewnętrznych na rozwój infrastruktury.
5. Pozytywny klimat dla rozwoju działalności gospodarczej - przedsiębiorczości i usług stwarzany przez władze samorządowe.
6. Udział ludności w wieku produkcyjnym na poziomie 63 %.
7. Rozwinięta produkcja rolnicza i przetwórstwo płodów rolnych.
8. Wysoki poziom produkcji rolnej.
9. Dostosowanie zakładów przetwórstwa spożywczego do standardów europejskich.
10. Rozwój drobnej przedsiębiorczości wykorzystującej miejscowe surowce do wytwarzania produktów lokalnych.
11. Niski poziom bezrobocia.
12. Spójny i profesjonalny program promocji subregionu.
13. Duża aktywność i elastyczność produkcji miejscowych przedsiębiorców z sektora MŚP.

SŁABE STRONY

1. Brak funkcjonujących połączeń kolejowych w obrębie gminy.
2. Niekompletna infrastruktura techniczna – w zakresie gazyfikacji i kanalizacji sanitarnej terenów wiejskich.
3. Słaba integracja lokalnych przedsiębiorców oraz częste krótkotrwałe funkcjonowanie prowadzonych przez lokalnych przedsiębiorców firm.
4. Niechęć do współpracy między przedsiębiorstwami.
5. Niski poziom innowacyjności sektora MŚP.
6. Brak wystarczającego kapitału na inwestycje.
7. Brak możliwości kształcenia kadry roboczej.
8. Niedostosowanie form i kierunków kształcenia do potrzeb zmieniającego się rynku pracy.
9. Brak następców i pracowników w zawodach rzemieślniczych.
10. Stosunkowo wysokie zatrudnienie w rolnictwie wśród ludności wiejskiej.
11. Braki w sferze infrastruktury turystycznej.
12. Brak terenów pod inwestycje (brak uregulowanych kwestii własności).

SZANSE

1. Łatwy dostęp do rynku europejskiego.

2. Wzrost poziomu dochodów ludności.
3. Rosnące wykorzystanie funduszy Unii Europejskiej jako czynnik wspierający inwestycje.
4. Dostosowanie gospodarstw rolnych do standardów europejskich.
5. Zainteresowanie obcego kapitału inwestowaniem na terenie gminy.
6. Podniesienie poziomu edukacji zawodowej i społecznej.
7. Wykorzystanie potencjału LGD KOLD.
8. Rozwój funkcji turystycznych gminy, w szczególności agroturystyki.
9. Wspomaganie wielofunkcyjnego rozwoju obszarów wiejskich poprzez lokalizację na ich terenie podmiotów gospodarczych.
10. Wzrost zainteresowania produktami ekologicznymi i zdrową żywnością.

ZAGROŻENIA

1. Niewystarczające przygotowanie do działania w otoczeniu konkurencyjnym.
2. Brak poprawy jakości i dostępności świadczeń zdrowotnych.
3. Migracje zarobkowe wykwalifikowanej kadry.
4. Niedostateczne wsparcie rozwoju istniejących przedsiębiorstw.
5. Wybieranie przez inwestorów bardziej atrakcyjnych gmin.
6. Brak wykwalifikowanej kadry dla strategicznego inwestora.
7. Brak planów zagospodarowania przestrzennego.

II.3.2. Przestrzeń i środowisko

MOCNE STRONY

1. Bogactwo i różnorodność przyrodnicza gminy: flora i fauna, urozmaicona rzeźba terenu, występujące zbiorniki wodne.
2. Czyste środowisko przyrodnicze.
3. Występowanie oraz objęcie ochroną obszarów cennych przyrodniczo.
4. Sprzyjające, przy stosowaniu odpowiednich zabiegów agrotechnicznych, warunki glebowo - klimatyczne dla rozwoju rolnictwa.
5. Położenie poza obszarem szczególnego zagrożenia powodzią, na którym prawdopodobieństwo wystąpienia powodzi jest niskie.
6. Promocja postaw proekologicznych wśród mieszkańców gminy, a w szczególności wśród dzieci i młodzieży.
7. Wyznaczony obszar strefy ochronnej dla ujęcia wód podziemnych.

SŁABE STRONY

1. Słaba termomodernizacja obiektów użyteczności publicznej.
2. Mała ilość odpadów zbierana w sposób selektywny.
3. Położenie na obszarze zagrożonym występowaniem suszy.
4. Mała liczba efektywnych przedsięwzięć promujących walory turystyczne i kulturowe gminy.
5. Niewystarczająca długość ścieżek rowerowych.
6. Niska świadomość mieszkańców w kwestii podejmowania działań na rzecz poprawy stanu środowiska.
7. Ogrzewanie mieszkań paliwem stałym, często niskiej jakości.

SZANSE

1. Rozwój infrastruktury wodno-kanalizacyjnej, szczególnie na terenach wiejskich.
2. Zagospodarowanie turystyczne Jeziora Konińskiego oraz rezerwatu na Jeziorze Zgierzynieckim.
3. Rozwój bazy turystycznej, agroturystyki, tworzenie terenów rekreacyjnych (Zębowo, Komorowice, Grudzianka, Lipka Wielka, Władysławowo, Linie, Konin, Zgierzynka) dla wypoczynku m.in. weekendowego, w tym tworzenie szlaków pieszych, rowerowych i konnych.
4. Pozyskanie dodatkowych środków finansowych na rozwój i promocję gminy, a także na ochronę środowiska przyrodniczego.
5. Wzrost zainteresowania aktywnym wypoczynkiem i agroturystyką.
6. Wykorzystywanie terenów o najsłabszych glebach na zalesienia lub na cele budownictwa i przemysłu.
7. Wykorzystanie terenu po kolei wąskotorowej pod ścieżki rowerowe.
8. Uzbieranie potencjalnych terenów mieszkaniowych.

ZAGROŻENIA

1. Nasilenie zagrożeń podtopień oraz klęsk suszy wskutek zaniedbań w melioracji oraz zmian klimatycznych.
2. Rosnąca ilość pojazdów samochodowych.
3. Wzrastająca konsumpcja indywidualna (środki chemii gospodarczej, opakowania).
4. Konkurencyjna oferta okolicznych gmin dla inwestorów w zakresie turystyki.

5. Dalszy rozwój firm zajmujących się eksploatacją surowców mineralnych - piasku i żwiru na skalę przemysłową.
6. Niska efektywność systemu segregacji odpadów.
7. Przekształcanie dobrej jakości gruntów rolnych na tereny pod budownictwo mieszkaniowe.
8. Niski wskaźnik pokrycia planistycznego gminy oraz wykorzystywanie decyzji o warunkach zabudowy do projektowania terenów zurbanizowanych, tworzące niekontrolowany rozwój osadnictwa rozproszonego na terenach wiejskich oraz chaos urbanistyczny i przestrzenny w gminie.
9. Mała ilość terenów przeznaczonych pod rozwój budownictwa mieszkaniowego, szczególnie na obszarze miasta.

II.3.3. Społeczność

MOCNE STRONY

1. Bogactwo tradycji historyczno-kulturowych.
2. Kulturowanie tradycji kulturalnych, zarówno w szkołach jak i w ramach organizacji społecznych.
3. Rozwinięta sieć placówek oświatowych i edukacyjnych.
4. Dobrze rozwinięta opieka przedszkolna i żłobkowa.
5. Dobrze wyposażona baza informatyczna w szkołach.
6. Współpraca jednostek zajmujących się problematyką bezrobocia, opieki społecznej i przeciwdziałaniu patologiom społecznym.
7. Dobrze działająca opieka socjalna.
8. Liczne i prężnie działające organizacje pozarządowe o charakterze sportowym, kulturowym i edukacyjnym.
9. Rozwój inicjatyw integrujących społeczność lokalną.
10. Funkcjonowanie mediów lokalnych (gazetka parafialna, portal internetowy).

SŁABE STRONY

1. Niekorzystna struktura demograficzna i wyższy niż w powiecie i województwie wskaźnik obciążenia demograficznego mieszkańców.
2. Starzejące się społeczeństwo.
3. Utrzymujący się od połowy lat 90-tych niski i poziom dzietności.
4. Stale wysoki poziom udziału kobiet wśród osób poszukujących pracy.

5. Brak usług specjalistycznych świadczonych przez gminne placówki służby zdrowia.
6. Relatywnie niski poziom nakładów na kulturę i rekreację.
7. Brak szkół artystycznych oraz szkół o poziomie ponadpodstawowym.
8. Odpływ młodzieży (w szczególności wykształconej) do większych ośrodków miejskich i za granicę kraju.
9. Ograniczony dostęp i korzystanie z Internetu przez osoby starsze o wykształceniu podstawowym i zawodowym.
10. Niewielka oferta na zagospodarowanie czasu wolnego dla młodzieży w godzinach pozaszkolnych, w szczególności na terenach wiejskich.

SZANSE

1. Dogodne położenie komunikacyjne w stosunku do aglomeracji Poznania.
2. Polityka UE w dążeniu do zmniejszania różnic w dostępie do wiedzy, w budowaniu społeczeństwa informacyjnego.
3. Propagowanie wśród mieszkańców nauki języków obcych i technik informatycznych.
4. Pozyskanie dodatkowych środków na rozwój i promocję gminy, w szczególności poprzez organizację masowych imprez.
5. Włączanie we wszelkie akcje społeczne mieszkańców terenów wiejskich oraz likwidowanie lub minimalizowanie występujących w tych jednostkach barier rozwojowych.
6. Zwiększanie wydatków budżetowych na rozwojowe cele społeczne.

ZAGROŻENIA

1. Niski poziom zaufania obywateli do instytucji państwa oraz bierność części społeczeństwa.
2. Stały trend ubożenia pewnych części populacji społeczeństwa.
3. Migracja ludzi młodych w poszukiwaniu pracy do innych miast i zagranicę.
4. Przyjmowanie złych wzorców zachowań, a w związku z tym osłabienie bezpieczeństwa obywateli.
5. Zmniejszenie udziału subwencji rządowych w wydatkach budżetowych na oświatę, kulturę i edukację społeczną.
6. Niedostateczna poprawa jakości i dostępności świadczeń zdrowotnych.
7. Starzenie się społeczeństwa.
8. Niewystarczająca informacja i promocja imprez i inicjatyw kulturalnych.

II.4. Analiza głównych problemów

Przeprowadzona analiza SWOT umożliwiła wskazanie głównych problemów rozwoju społeczno – gospodarczego gminy, których usunięcie lub co najmniej złagodzenie ich negatywnych skutków wymagać będzie podjęcia przez władze samorządowe systematycznych i skoordynowanych działań. W przeciwnym wypadku narastać będą dysproporcje pomiędzy wybranymi obszarami oraz częściami społeczności w ramach gminy, co może doprowadzić do powstawania napięć, konfliktów oraz barier rozwojowych.

Zidentyfikowane problemy pojawiające się w poszczególnych dziedzinach życia społeczno - gospodarczego gminy przedstawiono poniżej. Porównując obecną sytuację do stanu zdiagnozowanego w poprzednim przedziale czasowym funkcjonowania strategii rozwoju należy stwierdzić, że w części z problemów nastąpiła poprawa, co było efektem skutecznego wdrażania i realizacji założeń poprzedniej strategii. Nadal jednak spora grupa problemów pozostała nierozwiązana i wymaga dalszej pracy. Pojawiają się też nowe zagadnienia wymagające zwrócenia na nie baczniejszej uwagi.

Gospodarka

1. Słabo wykorzystywane zasoby ludzkie.
2. Zły stan techniczny części dróg.
3. Niewystarczające wsparcie udzielane podmiotom wchodzącym w skład sektora małych i średnich przedsiębiorstw.
4. Słabo rozwinięta baza gastronomiczno - hotelowa.
5. Duża liczba kobiet poszukujących pracę.
6. Brak sieci gazowej na terenach wiejskich.
7. Brak możliwości skorzystania z kolejowych przewozów towarowych.
8. Energochłonność istniejącej infrastruktury technicznej (sieć oświetleniowa, budynki użyteczności publicznej, mieszkania, zakłady przemysłowo-usługowe).

Przestrzeń i środowisko

1. Niedostateczne nakłady przeznaczone na rozbudowę infrastruktury służącej ochronie poszczególnych komponentów środowiska.
2. Brak proekologicznych postaw wśród mieszkańców gminy (nielegalne wypuszczanie ścieków pochodzących z gospodarstw domowych i rolnych, niepodłączanie gospodarstw domowych do wybudowanych sieci kanalizacyjnych).

3. Brak planów zagospodarowania przestrzennego gminy, liczne decyzje o warunkach zabudowy, niekontrolowany rozwój osadnictwa rozproszonego na terenach pozbawionych dostępu do mediów oraz dróg utwardzonych powodujące chaos przestrzenny.
4. Brak uzbrojonych terenów przeznaczonych pod budownictwo mieszkaniowe i pod rozwój przedsiębiorczości.
5. Słaba retencja wód opadowych.
6. Zanedbania w istniejącej sieci melioracyjnej.

Spolecność lokalna

1. Starzenie się społeczeństwa.
2. Odpływ młodych i wykształconych osób poszukujących lepszych warunków życia.
3. Wyższy poziom bezrobocia wśród kobiet Brak aktywności zawodowej u części matek uzależnionych od oferowanej im pomocy społecznej.
4. Zbyt duża mobilność młodych ludzi, brak przywiązania do miejsca i osób, rozpad tradycyjnej rodziny, wzrost liczby rodzin patchworkowych.
5. Brak kształcenia zawodowego i ponadgimnazjalnego.
6. Zmniejszająca się liczba dzieci w wieku szkolnym, szczególnie na terenach, na których funkcjonują szkoły wiejskie.

Główne problemy stymulowania rozwoju gminy Lwówek stały się podstawą do sformułowania celów rozwoju.

III. CELE ROZWOJU GMINY LWÓWEK - KIERUNKI I MOŻLIWOŚCI

III.1. Formułowanie celów rozwoju

Działalność władz samorządu gminnego powinna być zdeterminowana zasadami celowości i gospodarności.

Formułowanie celów jest odpowiedzią na potrzeby mieszkańców, koniecznością zaspokojenia tych potrzeb oraz tworzenia optymalnych warunków dla harmonijnego rozwoju, z uwzględnieniem hierarchii tych celów i pilności ich realizacji. Dlatego też formułuje się cele możliwe do zrealizowania, a na ich podstawie wyznacza zadania. Zaniechanie realizacji poszczególnych zadań może w konsekwencji doprowadzić do osłabienia tempa rozwoju gminy i miasta jako ośrodka subregionalnego.

Głównym warunkiem urzeczywistnienia sformułowanych celów jest przygotowanie planu działania, czyli określenie konkretnych zadań, a także stałe zaangażowanie samorządu terytorialnego oraz innych struktur organizacyjnych (organizacje non – profit, przedsiębiorcy i ich związki oraz instytucje otoczenia biznesu) w realizację zadań służących rozwojowi. Ponadto, w osobnych dokumentach należy określić ramy czasowe oraz osoby odpowiedzialne za wykonanie poszczególnych zadań.

Problemem pozostaje nadal niewystarczająca ilość środków finansowych, co prowadzi jedynie do realizowania celów priorytetowych o znaczeniu strategicznym.

Analiza celów polega zatem na opisanu przyszłej sytuacji, która zaistnieje, gdy zostaną rozwiązane najważniejsze zidentyfikowane problemy w gminie, przy uwzględnieniu lokalnych zasobów i możliwości ich wykorzystania. Analiza ta prowadzi do określenia stanu, jaki się chce osiągnąć.

Zgodnie z przyjętymi na wstępie założeniami, niniejsza strategia jest w dużej mierze kontynuacją dokumentu strategicznego dla gminy Lwówek określonego dla poprzedniego przedziału czasowego (lata 2011-2021). W trosce o długofalowy, zrównoważony rozwój gminy, przy konstruowaniu celów rozwojowych dla obecnego horyzontu czasowego (lata 2023-2030), oparto się na celach określonych w poprzedniej strategii rozwoju gminy Lwówek. Powyższe cele zgodne są również z celami uwzględnionymi w następujących dokumentach:

- Strategii Rozwoju Województwa Wielkopolskiego do 2030 roku (SRWW 2030),

- Strategii Rozwoju Społeczno - Gospodarczego Powiatu Nowotomyskiego na lata 2018 – 2028,
- Lokalnej Strategii Rozwoju obszaru LGD KOLD.

Wyznaczone w ten sposób zadania posiadają charakter jednostkowy lub kompleksowy (horyzontalny). Poza tym proces ich realizacji wymaga monitorowania i oceny efektów, które powinny obejmować m.in.: analizę przyrostu nowych miejsc pracy, poprawę efektywności gospodarowania, dokonujący się postęp techniczny i technologiczny, poziom dochodów mieszkańców i standard ich życia, jakość środowiska, a także ład przestrzenny i estetykę miejsca zamieszkania.

Cele strategii sformułowane zostały w układzie hierarchicznym, - cel generalny, cele strategiczne i cele operacyjne.

III.2. Cel generalny

Cel generalny jako nadrzędny odnosi się do priorytetowego obszaru rozwojowego, jakim jest jakość życia mieszkańców, bowiem realizacja strategii w pozostałych obszarach powinna zostać podporządkowana podnoszeniu standardu życia.

Poprawa jakości przestrzeni gminy, systemu edukacji, poziomu gospodarki i rynku pracy oraz sfery społecznej skutkująca wzrostem standardu życia społeczności

Realizacja strategii w pozostałych obszarach powinna zostać podporządkowana podnoszeniu standardu życia.

III.3. Cele strategiczne i operacyjne

Wyróżniono następujące cele o charakterze strategicznym, którym zostały przyporządkowane cele operacyjne:

Cel strategiczny 1: Dostosowanie przestrzeni gminy do wyzwań XXI wieku.

Wyżej sformułowany cel jest spójny z następującym celem strategicznym SRWW 2030: „3 Rozwój infrastruktury z poszanowaniem środowiska przyrodniczego Wielkopolski”. Osiągnięty zostanie przez realizację następujących celów operacyjnych:

Cel 1.1. Poprawa stanu środowiska i racjonalne gospodarowanie zasobami przyrodniczymi (powiązany z 3.2. i 3.3. SRWW 2030):

- wspieranie działań zwiększających odporność środowiska naturalnego przed zagrożeniami,
- poprawa stanu, zwiększanie zasobów leśnych i ich produktywności,
- racjonalizacja gospodarki odpadami,
- likwidacja i utylizacja azbestowych odpadów budowlanych,
- zwiększanie świadomości i upowszechnianie edukacji ekologicznej,
- ograniczanie emisji szkodliwych substancji do atmosfery,
- rozwój energetyki prosumenckiej,
- przeciwdziałanie erozji gleb,
- poprawa stanu sieci melioracyjnej,
- zwiększenie świadomości i upowszechnienie działań związanych z małą retencją wód,
- stosowanie powierzchni przepuszczalnych ze żwiru/pospółki, powierzchni ażurowych zamiast szczelnych powierzchni betonowych,
- zagospodarowanie wód opadowych i roztopowych w sposób minimalizujący utratę naturalnej retencji lub spowalniający odpływ odprowadzanych wód (np. poprzez zbiorniki retencyjno–infiltracyjne; zastosowanie drenaży lub skrzynek rozsączających itp.),
- sadzenie kwiatnych łąk zamiast trawników,
- zakładanie terenów zielonych na obszarach zabudowanych,
- zakładanie zielonych dachów i zielonych ścian na budynkach,
- zakładanie ogrodów deszczowych zasilanych deszczówką w miastach i przy domach,
- zakładanie oczek wodnych w przestrzeniach miejskich i w przydomowych ogrodach,
- poprawą gospodarki wodno-ściekowej,
- poprawę stanu przyrody,
- dostosowanie zagospodarowania przestrzeni do bezpiecznego rozwoju turystyki i rekreacji,
- wykorzystanie naturalnych walorów przyrodniczych (jeziora, lasy obszary chronione) dla gospodarki i turystyki,
- promocja postaw proekologicznych wśród mieszkańców gminy.

Cel 1.2. Wzrost spójności komunikacyjnej oraz powiązań z otoczeniem (powiązany z 3.1. SRWW 2030):

- wzrost bezpieczeństwa komunikacji,
- inwestycje w infrastrukturę korytarzy transportowych, mające na celu poprawę bezpieczeństwa i komfortu oraz skrócenia czasu dojazdu mieszkańców do obiektów użyteczności publicznej na terenie gminy Lwówek, a w szczególności do placówek oświatowych, świetlic wiejskich, obiektów rekreacyjno-sportowych i miejsc kultury religijnej,
- rozwój komunikacji zbiorowej,
- propagowanie komunikacji rowerowej i dalsza budowa ścieżek rowerowych,
- optymalizacja rozmieszczenia miejsc parkingowych, przy uwzględnieniu potrzeb mieszkańców, zachowania ładu przestrzennego i ochrony zabytków i przyrody.

Cel 1.3. Zachowanie dziedzictwa kulturowego i wzrost jego znaczenia:

- inwestycje w instytucje kultury,
- ochrona dorobku kultury,
- promocja aktywności kulturalnej mieszkańców.

Cel 1.4. Poprawa jakości rolniczej przestrzeni produkcyjnej:

- porządkowanie stosunków wodnych,
- przeciwdziałanie erozji gleb,
- zalesienia nieefektywnych gruntów rolnych oraz wprowadzanie zadrzewień śródpolnych,
- poprawa stanu infrastruktury ochrony środowiska,
- poprawa stanu dróg na terenach rolniczych.

Cel 1.5. Przygotowanie i racjonalne wykorzystanie terenów inwestycyjnych:

- uwzględnienie w miejscowych planach terenów przeznaczonych pod działalność gospodarczą,
- uzbrajanie terenów w ogólnie dostępną infrastrukturę,
- pozyskiwanie terenów inwestycyjnych,
- wprowadzenie i egzekwowanie standardów ochrony zieleni w procesie inwestycyjnym, obejmujących m.in. ograniczenie likwidacji terenów zieleni i wycinki drzew przy realizacji nowych inwestycji,
- unikanie „betonowania” przestrzeni - stosowanie powierzchni przepuszczalnych, powierzchni ażurowych zamiast szczelnych powierzchni betonowych,

- uwzględnienie ww. aspektów w planowaniu przestrzennym oraz przy wydawaniu decyzji administracyjnych, w celu ochrony terenów zieleni przed presją zabudowy i „betonowaniem” nieruchomości.

Cel 1.6. Wielofunkcyjny rozwój obszarów wiejskich:

- wzmocnienie infrastruktury technicznej i społecznej,
- rozwój funkcji turystycznych,
- ograniczanie presji na środowisko przyrodnicze.

Cel 1.7. Restrukturyzacja i odnowa miasta i obszarów wiejskich:

- dalsza rewitalizacja zdegradowanych obszarów, w szczególności „popegerowskich”,
- poprawa wizerunku miasta i gminy – czystość i estetyka wyglądu,
- poprawa efektywności energetycznej oświetlenia ulicznego,
- termomodernizacja zarówno budynków publicznych, jak i prywatnych.

Cel 1.8. Zachowanie ład urbanistycznego w gminie:

- zwiększenie wskaźnika pokrycia planistycznego terenu gminy,
- zrównoważony rozwój przestrzenny gminy,
- wyznaczanie nowych terenów przeznaczonych pod zabudowę w oparciu o racjonalne potrzeby i dostosowanie terenu do planowanych inwestycji (dostęp do dróg, miejsc parkingowych, istniejącej infrastruktury technicznej),
- uzbrajania terenów przeznaczanych pod planowane inwestycje budowlane,
- ograniczanie rozwoju osadnictwa rozproszonego,
- zapobieganie chaosowi przestrzennemu i „patodeveloperce”.

Zadania do wykonania:

- 1) aktualizacja programu modernizacji układu komunikacyjnego miasta i nawierzchni dróg w gminie oraz budowy ścieżek rowerowych;
- 2) realizacja lokalnego programu rewitalizacji, opracowanie kolejnych lokalnych planów rewitalizacji;
- 3) opracowanie planów odnowy miejscowości;
- 4) przystąpienie do tworzenia kolejnych miejscowych planów zagospodarowania przestrzennego;
- 5) przygotowanie programu termomodernizacji budynków publicznych;
- 6) opracowanie programu dopłat do termomodernizacji budynków prywatnych;
- 7) skuteczne wdrożenie do realizacji programu usuwania azbestu;

- 8) przygotowanie projektów i planów oraz realizacja wymiany oświetlenia ulicznego na energooszczędne;
- 9) przygotowanie i realizacja programów małej retencji wód;
- 10) poprawą gospodarki wodno-ściekowej, w szczególności poprzez realizację projektu „Budowa sieci wodociągowej i kanalizacji sanitarnej wraz z kanalizacją deszczową zbiornikami retencyjnymi w miejscowości Lwówek i Józefowo, Gmina Lwówek” (planowana realizacja zadania 2023-2024);
- 11) kontrola i ochrona zasobu wodnego przed zagrożeniami związanymi z zrzutem ścieków;
- 12) kontynuacja działań w sprawie nasadzeń drzew przydrożnych, w szczególności przy drogach gruntowych prowadzących do gruntów ornych;
- 13) przygotowanie projektów i planów oraz realizacja następujących inwestycji drogowych:

Lp.	Nazwa zadania	Nr drogi	Długość odcinka	Rok realizacji *
1.	Przebudowa drogi gminnej nr 383517P w msc. Brody	383517P	0,58 km	2027-2032
2	Przebudowa drogi gminnej nr 383518P w msc. Brody	383518P	1,66 km	2027-2032
3	Przebudowa drogi gminnej nr 383519P w msc. Brody	383519P	1,14km	2027-2032
4.	Przebudowa drogi gminnej nr 383516P Bródki-Śliwno	383516P	0,15 km	2022-2732
5	Przebudowa drogi gminnej nr 383513P Bródki-Marszewo	383513P	0,28 km	2027-2032
6	Przebudowa dróg w msc. Bródki przy terenach zabudowanych	-	0,1 km	2027-2032
7.	Przebudowa drogi gminnej nr 383540P w msc. Chmielinko	383540P	0,15 km	2022-2027
8.	Przebudowa drogi gminnej nr 383530P w msc. Chmielinko	383530P	0,35 km	2022-2027
9.	Przebudowa drogi gminnej nr 383524P w msc. Chmielinko	383524P	0,28 km	2022-2027
10.	Przebudowa dróg w msc. Chmielinko przy terenach zabudowanych	-	2,42 km	2022-2032
11	Przebudowa dróg gminnych nr cz. 383562P + 383563P w msc. Grońsko	383562P + 383563P	0,84 km	2022-2027
12	Przebudowa drogi gminnej nr 383529P w msc. Grońsko	383529P	0,94 km	2027-2032
13	Przebudowa dróg w msc. Grońsko przy terenach zabudowanych	-	0,25 km	2027-2032

14	Przebudowa i remont drogi gminnej nr 383558P w msc. Józefowo	383558P	1,1 km	2022-2027
15	Przebudowa drogi gminnej nr 383556P w msc. Józefowo	383556P	0,14 km	2022-2027
16	Przebudowa drogi gminnej nr 383559P w msc. Józefowo	383559P	0,75 km	2027-2032
17	Przebudowa drogi gminnej nr 383562P w msc. Komorowice w kierunku Grudzianki	383562P	2,0 km	2022-2027
18	Przebudowa drogi gminnej nr 383562P w msc. Grudzianka	-	1,16 km	2027-2032
19	Przebudowa drogi gminnej nr 383579P w msc. Komorowice w kierunku Grudnej	383579P	0,79 km	2022-2027
20	Przebudowa drogi gminnej nr 383564P w msc. Komorowo w kierunku Grudnej	383564P	1,67 km	2027-2032
21	Przebudowa drogi gminnej nr 383562P w msc. Komorowo w kierunku Grońska	383562P	0,69 km	2027-2032
22	Przebudowa drogi gminnej nr 383542P w msc. Konin w kierunku DK92	383542P	2,65 km	2023-2025
23	Przebudowa drogi gminnej nr 383543P w msc. Konin w kierunku Zamorza	383543P	0,57 km	2022-2027
24	Przebudowa drogi gminnej nr 383545P w msc. Konin w kierunku plaży	383545P	0,48 km	2022-2027
25	Przebudowa drogi gminnej nr 383546P w msc. Konin w kierunku Chudopczyc	383546P	0,65 km	2027-2032
26	Przebudowa drogi gminnej nr 383529P w msc. Lipka Wielka w kierunku Bolewic	383529P	0,36 km	2027-2032
27	Przebudowa drogi gminnej nr 383523P w msc. Pakosław	383523P	0,30 km	2027-2032
28	Przebudowa dróg w msc. Pakosław przy terenach zabudowanych	-	0,78 km	2027-2032
29	Przebudowa drogi gminnej nr 383537P w msc. Posadowo	383537P	0,14 km	2027-2032
30	Przebudowa dróg w msc. Posadowo przy terenach zabudowanych	-	0,10 km	2027-2032
31	Przebudowa drogi gminnej w kierunku Posadówka	-	0,53 km	2027-2032
32	Przebudowa drogi gminnej nr 383533P w msc. Władysławowo	383533P	1,0 km	2027-2032

33	„Przebudowa drogi gminnej nr 383566P, łączącej wieś Wymyślanka z drogą powiatową 1750P”.	383566P	3,0 km	2023-2024
34	Przebudowa drogi gminnej nr 383576P w msc. Zębowo w kierunku wsi Linie	383576P	0,65 km	2022-2024
35	„Przebudowa drogi gminnej nr 383569P Komorowice-Zębowo”.	383569P	2,1 km	2023-2024
36	Przebudowa drogi gminnej nr 383568P w msc. Zębowo (ul. Kwiatowa)	383568P	0,35 km	2022-2023
37	Przebudowa drogi gminnej nr 383567P w msc. Zębowo (ul. Sportowa)	383567P	0,8 km	2027-2032
38	Przebudowa drogi gminnej nr 383571P w msc. Zębowo (ul. Leśna)	383571P	1,7 km	2027-2032
39	Przebudowa drogi gminnej nr 383580P w msc. Zębowo (ul. Miłostowska)	383580P	0,52 km	2027-2032
40	Przebudowa drogi gminnej nr 383573P w msc. Zębowo (ul. Przemysłowa)	383573P	1,3 km	2027-2032
41	Przebudowa drogi gminnej nr 383582P w msc. Zębowo w kierunku na Tarnowiec	383582P	4,23 km	2027-2032
42	Przebudowa dróg w msc. Zębowo przy terenach zabudowanych	-	3,85 km	2022-2032
43	Przebudowa drogi gminnej nr 383535P w msc. Zgierzynka w kierunku Dąbrowy	383535P	0,38 km	2022-2027
44	Przebudowa drogi gminnej nr 383547P w msc. Zgierzynka w kierunku Brodów	383547P	0,70 km	2027-2032
45	Przebudowa dróg w msc. Zgierzynka przy terenach zabudowanych	-	0,98 km	2027-2032
46	Przebudowa drogi Zyguntowo-Marszewo	-	1,8 km	2027-2032
47	Przebudowa ulic: Południowej, Modrakowej, Sadowj, Wiśniowej, Kamionki i Sportowej w Lwówku	-	3,14	2022-2032
48	Przebudowa i rozbudowa ul. Magazynowej w Lwówku	-	0,80	2023-2025

* ***Rok realizacji orientacyjny, uzależniony od możliwości pozyskania dofinansowania zewnętrznego.***

Cel strategiczny 2: Zwiększenie efektywności wykorzystania potencjału rozwojowego gminy

Wyżej sformułowany cel jest spójny z następującym celem strategicznym SRWW 2030: „1. Wzrost gospodarczy Wielkopolski bazujący na wiedzy swoich mieszkańców”. Osiągnięty zostanie przez realizację następujących celów operacyjnych:

Cel 2.1. Wzrost konkurencyjności przedsiębiorstw (powiązany z 1.1. i 1.2. SRWW 2030):

- pomoc publiczna dla przedsiębiorstw zwiększająca ich potencjał innowacyjny, poprawiająca organizację i technologie,
- współpraca sektora publicznego z prywatnym (PPP),
- wsparcie samozatrudnienia,
- tworzenie i wzmocnianie instytucji otoczenia biznesu, w tym organizacji non - profit,
- inwestycje w infrastrukturę ułatwiającą prowadzenie działalności gospodarczej,
- racjonalna polityka w zakresie podatków lokalnych,
- tworzenie systemów informacji i promocji dla przedsiębiorstw.

Cel 2.2. Wzmocnienie gospodarstw rolnych oraz gospodarki żywnościowej (powiązany z 1.3. SRWW 2030):

- wsparcie inwestycyjne gospodarstw rolnych,
- promocja działań innowacyjnych w rolnictwie i przetwarzaniu żywności,
- promocja produktów lokalnych wytworzonych przez miejscowych producentów,
- rozwój lokalnych rynków zbytu, umożliwiający sprzedaż wytworzonych produktów rolnych,
- automatyzacja prac w rolnictwie oraz rozwój usług świadczonych rolnikom, niwelujące zmniejszenie zatrudnienia w rolnictwie,

Cel 2.3. Podniesienie standardu usług komunalnych:

- dalsza rozbudowa systemu selektywnej zbiórki odpadów komunalnych,
- działania edukacyjne na temat prawidłowego gromadzenia i segregowania odpadów komunalnych,
- utrzymanie terenów zielonych w mieście i na terenach wiejskich.

Cel 2.4. Zwiększenie udziału usług turystyczno - rekreacyjnych w gospodarce gminy:

- inwestycje w infrastrukturę poprawiającą stan zagospodarowania obszarów atrakcyjnych pod względem turystycznym i rekreacyjnym, z poszanowaniem wymogów ochrony środowiska,
- wsparcie rozwoju bazy hotelowej, w szczególności agroturystyki,
- promocja przedsiębiorczości w tym sektorze,
- promocja turystyki.

Zadania do wykonania:

- 1) prowadzenie i propagowanie bazy gospodarstw agroturystycznych oraz lokalnych producentów żywności;
- 2) utrzymywanie i tworzenie nowych ścieżek rowerowych i tras turystycznych z odpowiednią infrastrukturą umożliwiającą czynny wypoczynek,
- 3) edukacja społeczeństwa w zakresie prawidłowego gromadzenia i segregacji odpadów komunalnych,
- 4) nawiązanie współpracy z organizacjami turystycznymi w celu promocji gminy.

Cel strategiczny 3: Wzrost kompetencji mieszkańców oraz rozwój kapitału ludzkiego

Wyżej sformułowany cel jest spójny z następującym celem strategicznym SRWW2030: „4 Wzrost skuteczności Wielkopolskich instytucji i sprawności zarządzania regionem”. Osiągnięty zostanie przez realizację następujących celów operacyjnych:

Cel 3.1. Ograniczanie barier w dostępie do edukacji:

- rozwój systemu stypendialnego,
- poprawa stanu infrastruktury edukacyjno – oświatowej,
- dostosowanie zajęć edukacyjnych do zmieniających się potrzeb,
- rozwój transportu publicznego umożliwiający dojazd młodzieży, szczególnie z terenów wiejskich, do szkół ponadpodstawowych.

Cel 3.2. Poprawa jakości oraz wzrost różnorodności form kształcenia:

- podniesienie jakości nauczania pod względem programowym i w zakresie warunków,
- rozwój szkolnictwa ponadpodstawowego,
- rozwój systemu prognoz potrzeb edukacyjnych ze strony rynku pracy,

- rozwój kształcenia pozaszkolnego, w tym ustawicznego.

Cel 3.3. Budowa społeczeństwa informacyjnego (powiązany z 4.1. SRWW 2030):

- uruchomienie publicznych punktów dostępu do Internetu,
- minimalizowanie zjawiska wykluczenia informatycznego,
- przejście w Urzędzie Miasta i Gminy Lwówek na elektroniczny obieg dokumentów i elektroniczną obsługę klientów,
- organizacja szkoleń i zajęć dla seniorów z bezpiecznego i funkcjonalnego korzystania z Internetu.

Cel 3.4. Rozwój przedsiębiorczości i promocja samozatrudnienia (powiązany z 4.2. SRWW 2030):

- tworzenie klimatu promowania kreatywności, szczególnie wśród młodych,
- upowszechnianie nauki o przedsiębiorczości w ramach programów szkolnych,
- pomoc publiczna dla rozpoczynających działalność gospodarczą.

Cel 3.5. Poprawa organizacji rynku pracy:

- współpraca z powiatem w zakresie monitorowania i prognozowania rynku pracy,
- sektorowe projekty dla kobiet o niepełnym przygotowaniu zawodowym,
- wprowadzenie projektów powrotu osób na rynek pracy – rozwijanie Klubu Integracji Społecznej, spółdzielni socjalnych, warsztatów terapeutycznych.

Zadania do wykonania:

- 1) nadzór nad prawidłowym funkcjonowaniem oświaty w celu podniesienia jakości edukacji z uwzględnieniem dostosowania kierunków nauczania do potrzeb rynku pracy;
- 2) dostosowanie sieci szkół do zmieniającej się sytuacji demograficznej gminy,
- 3) współpraca z innymi gminami w celu organizacji dowozu młodzieży do szkół ponadpodstawowych,
- 4) stworzenie spójnego systemu świadczenia usług publicznych za pomocą urządzeń telekomunikacyjnych.

Cel strategiczny 4: Wzrost spójności i bezpieczeństwa społecznego

Wyżej sformułowany cel jest spójny z następującym celem strategicznym SRWW 2030: „2. Rozwój społeczny Wielkopolski oparty na zasobach materialnych i niematerialnych regionu”. Osiągnięty zostanie przez realizację następujących celów operacyjnych:

Cel 4.1. Poprawa sytuacji demograficznej oraz stanu zdrowia mieszkańców (powiązany z 2.1. SRWW 2030):

- działania pronatalistyczne i prorodzinne,
- rozwijanie sieci gabinetów lekarzy rodzinnych oraz środowiskowej opieki pielęgniarstwa,
- rozwój zróżnicowanych form opieki specjalistycznej oraz długoterminowej,
- rozwój form opieki domowej,
- rozwój profilaktyki i promocji zdrowia.

Cel 4.2. Poprawa warunków mieszkaniowych:

- przygotowanie terenów pod budownictwo mieszkaniowe,
- doskonalenie form zarządzania mieszkaniowym zasobem gminy,
- rewitalizacja terenów „popegerowskich”.

Cel 4.3. Rozwój usług socjalnych (powiązany z 2.2. SRWW 2030):

- rozwój gminnych specjalistycznych placówek pomocy społecznej,
- zwiększenie aktywności społeczności lokalnych wśród grup do tej pory nieaktywnych,
- wspieranie działalności organizacji pozarządowych.

Cel 4.4. Wzrost bezpieczeństwa:

- zarządzanie systemem bezpieczeństwa,
- upowszechnianie standardów i rozwój systemów ochrony i bezpieczeństwa,
- poprawa dostępności do usług publicznych dla osób niepełnosprawnych.

Cel 4.5. Ograniczenie skali patologii oraz wykluczeń społecznych (powiązany z 2.2. SRWW 2030):

- działania na rzecz zapobiegania wykluczeniom,
- pomoc zagrożonym oraz wykluczonym.

Cel 4.6. Budowa kapitału społecznego na rzecz społeczeństwa obywatelskiego (powiązany z 2.3. SRWW 2030):

- wsparcie inicjatyw na rzecz umacniania życia rodzinnego,
- wzmocnienie świadomości lokalnej, regionalnej i narodowej,
- tworzenie i wsparcie samoorganizacji społecznej,
- promocja aktywności lokalnej i komunikacji społecznej,
- wzmocnianie partnerstwa administracji z mieszkańcami.

Cel 4.7. Wzrost udziału sportu i rekreacji w życiu mieszkańców gminy:

- inwestycje poprawiające stan infrastruktury sportu i rekreacji,
- programy aktywizujące mieszkańców dla uprawiania sportu i rekreacji.

Zadania do wykonania:

- 1) opracowanie i realizacja kolejnych programów pomocy społecznej;
- 2) aktywne wspierania organizacji pożytku publicznego, organizacji młodzieżowych oraz różnych grup społecznych;
- 3) likwidacja barier architektonicznych dla osób niepełnosprawnych i dostosowanie obiektów użyteczności publicznej do potrzeb osób niepełnosprawnych;
- 4) rozbudowa monitoringu wizyjnego w centralnych i ogólnodostępnych obszarach gminy,
- 5) uruchomienie i zapewnienie funkcjonowania Dziennego Domu Seniora.

III.4. Podsumowanie

W strategii rozwoju społeczno - gospodarczego istotne miejsce zajmują cele horyzontalne (kompleksowe), którymi są:

- 1) ład przestrzenny, jako docelowy model organizacji przestrzennej gminy odnoszący się do wielu aspektów życia;
- 2) zrównoważony rozwój, jako wyraz łagodzenia i ograniczania konfliktów występujących na linii środowisko - działalność człowieka;
- 3) innowacje, jako główny czynnik decydujący o konkurencyjności (rywalizacji i zdolności do współpracy);
- 4) społeczeństwo informacyjne we wszystkich sferach jego aktywności;
- 5) integracja gminy z przestrzenią społeczno - gospodarczą powiatu i województwa, czyli przygotowanie poszczególnych dziedzin do funkcjonowania w przestrzeni regionu;
- 6) wykorzystane położenia geograficznego w sąsiedztwie Poznania, wzdłuż trasy komunikacyjnej łączącej Poznań z Berlinem;
- 7) równe szanse polegające na likwidowaniu barier w dostępie do infrastruktury, rynku pracy czy usług społecznych.

Wyznaczone w strategii cele oraz przede wszystkim wskazane priorytety są podstawą pracy personelu zarządzającego gminą, której efektem końcowym jest ustalenie hierarchii zadań. Określonych powyżej celów nie należy traktować jako wizji docelowego stanu rozwoju społeczno – gospodarczego gminy, lecz w kategoriach procesów, które mają doprowadzić do pożądanego poziomu rozwoju, ich realizacja przyczynić się będzie do rozwoju

konkurencyjności gminy, a także sprzyjać będzie lepszemu zaspokojeniu potrzeb mieszkańców i rozwojowi gospodarki lokalnej.

Główny cel rozwoju miasta i gminy Lwówek nie zmienia się od lat. Jest to szeroko pojęty, zrównoważony rozwój. W dobie globalizacji, znaczenie mają też działania i układy wzajemnych relacji. Dlatego też Lwówek dąży do tego, aby z miasta peryferyjnego, korzystającego z pewnych dobrodziejstw bycia niewielkim ośrodkiem miejskim, stać się miastem partnerskim, współpracującym z miejscowościami z bliższej i dalszej okolicy na wszystkich płaszczyznach życia społeczno-gospodarczego.

Powyzszy dokument opracował został pod nadzorem Burmistrza Miasta i Gminy Lwówek.

Za jego realizację odpowiada Rada Miejska w Lwówku.

IV. SYSTEM REALIZACJI STRATEGII

Strategia Rozwoju Społeczno-Gospodarczego Gminy Lwówek na lata 2023-2030 jest sposobem osiągnięcia celów na drodze planowania i sterowania rozwojem, przy zaangażowaniu się partnerów (władze samorządowe, przedsiębiorcy, społeczność lokalna) w proces realizacji podejmowanych w tym celu zadań. Efektywne osiągnięcie poszczególnych celów możliwe jest dzięki wykorzystaniu instrumentów instytucjonalnych (budowa szeroko rozumianego partnerstwa), programowych (plany odnowy miejscowości, lokalny program rewitalizacji) i finansowych (środki finansowe pochodzące z różnych źródeł).

Na proces realizacji strategii składa się system monitorowania (kontrola przebiegu procesu) określonych celów i zadań oraz ocena uzyskanych efektów pod względem społecznym, gospodarczym i środowiskowym.

Realizacja założeń strategii z reguły przynieść powinna pozytywne rezultaty projektowane na etapie jej opracowania. Może jednak zdarzyć się i tak, że realne efekty będą mniej spektakularne, czy nawet niezamierzone, nieoczekiwane i niekorzystne, których zaistnienia nie udało się wcześniej przewidzieć. Dlatego też monitoring jest niezbędnym narzędziem wdrażania każdej strategii - specyfikuje jakie zmiany zaszły w wyniku jej realizacji i jakie korekty należy poczynić, aby strategia mogła być realizowana konsekwentnie, sprawnie i zgodnie z wcześniejszymi założeniami. Zatem monitoring pełni podwójną rolę - nadzorującą i korygującą, bowiem realizacja strategii jest zadaniem ciągłym.

Monitoring zakłada wzięcie pod uwagę, analizę i ocenę wskaźników oraz danych statystycznych (charakter obiektywny), a także opinii i odczuć ludności (charakter subiektywny) poprzez badanie opinii publicznej.

Monitorowanie Strategii musi polegać na bieżącej i wieloaspektowej analizie czy rozwój miasta i gminy jest zbieżny ze wskazaniem Strategii. Z zauważonych rozbieżności należy wyciągać wnioski prowadzące do eliminacji tych zjawisk albo modyfikacji Strategii.

Należy również podkreślić, że priorytet efektów ogólnospołecznych rozwoju lokalnego pozwala przyjąć założenie, że wszelkie działania podejmowane na rzecz rozwoju gminy uruchomią pewne procesy mnożnikowe, których efekty mogą przenieść się na te dziedziny życia społeczno - gospodarczego, których bezpośrednio nie uwzględnia niniejsza strategia.

Uzasadnienie

do Uchwały nr LXIII/325/2023 Rady Miejskiej w Lwówku

z dnia 27 kwietnia 2023 r.

Przyjęcie nowej Strategii Rozwoju Gminy Lwówek na lata 2023 – 2030, zwanej dalej Strategią, jest konsekwencją zakończenia perspektywy obowiązywania Strategii Rozwoju Społeczno-Gospodarczego Gminy Lwówek 2011-2021.

Strategia stanowi istotny dokument planowania rozwoju lokalnego, określający kluczowe kierunki rozwoju Gminy Lwówek. Strategia wskazuje wizję, cele strategiczne i operacyjne oraz kierunki działań wyznaczone do realizacji w okresie jej obowiązywania. Dokument zawiera syntetyczną diagnozę Gminy w zakresie sytuacji społeczno-ekonomicznej oraz analizę strategiczną mocnych i słabych stron. Jest jednym z podstawowych instrumentów zarządzania i stanowi podstawę do prowadzenia przez władze samorządowe długookresowej polityki rozwoju Gminy. Strategia służyć ma wzrostowi atrakcyjności gminy dla mieszkańców, dla aktywności ekonomicznej oraz dla przyjezdnych korzystających z dostępnych w gminie usług. W oparciu o część diagnostyczną wyznaczone są cele dalszego rozwoju społeczno-gospodarczego. Konieczność opracowania nowego dokumentu jest warunkowana przez dynamiczne zmiany zachodzące w polityce społeczno-gospodarczo-przestrzennej gminy. Opracowanie Strategii Rozwoju pozwala określić najbardziej efektywne działania gwarantujące skuteczny rozwój całego obszaru, co bezpośrednio wpływa na rozwój infrastruktury, przedsiębiorczości oraz powstanie nowych inicjatyw społecznych. Strategia wpływa również na budowę wizerunku jednostki, tworząc jej wizytówkę, która jest swoistym źródłem informacji dla grona podmiotów gospodarczych, inwestorów i mieszkańców. Strategia tworzy platformę współdziałania wszystkich zainteresowanych, w szczególności samorządu, przedsiębiorców, organizacji społecznych i oczywiście mieszkańców gminy. Głównym podmiotem odpowiedzialnym za realizację Strategii będzie Urząd Miasta i Gminy Lwówek, a Partnerami Urzędu przy realizacji Strategii (zarówno pod względem wykonawczym, jak i finansowym) będą gminne jednostki organizacyjne, organizacje pozarządowe, partnerzy z sektora prywatnego i mieszkańcy gminy. Udział w procesie różnorodnych partnerów i rozdzielenie ról pomiędzy specjalistów, partnerów społecznych i decydentów sprawia, że Strategia nie jest wyłącznie procedurą urzędniczą, ale staje się płaszczyzną współpracy wszystkich środowisk społecznych odpowiedzialnych i zainteresowanych rozwojem gminy.

Zapisy w dokumencie strategicznym zostały tak ujęte, aby zapewnić optymalne spektrum możliwości pozyskiwania środków unijnych dla realizacji celów zawartych w Strategii. Dokument ten jest też maksymalnie spójny z wytycznymi unijnymi w obecnym ich kształcie i koresponduje z dokumentami planistycznymi różnych szczebli, w tym m.in.: Strategią Rozwoju Województwa Wielkopolskiego do 2030 roku, Strategią Rozwoju Społeczno - Gospodarczego Powiatu Nowotomyskiego na lata 2018 – 2028 oraz Lokalną Strategią Rozwoju obszaru LGD KOLD.

Przyjęcie niniejszej uchwały poprzedzone zostało szeregiem prac wynikających z realizacji Uchwały nr LIV/276/2022 Rady Miejskiej w Lwówku z dnia 29 września 2022 r. w sprawie przystąpienia do sporządzenia Strategii Rozwoju Gminy Lwówek oraz określenia szczegółowego trybu i harmonogramu opracowania projektu Strategii.

W ramach tych działań, między innymi;

1)przygotowano diagnozę sytuacji społecznej, gospodarczej i przestrzennej gminy (art. 10a ust. 1 ustawy o zasadach prowadzenia polityki rozwoju);

2)opracowano cele strategiczne i operacyjne do projektu „Strategii Rozwoju Gminy Lwówek na lata 2023-2030” (art. 10e ust. 3 ustawy o samorządzie gminnym);

3)opracowano projekt „Strategii Rozwoju Gminy Lwówek na lata 2023-2030”.

Tak przygotowany projekt Strategii:

1)skonsultowano z sąsiednimi gminami, Lokalną Grupą Działania KOLD oraz dyrektorem Regionalnego Zarządu Gospodarki Wodnej w Poznaniu, Państwowego Gospodarstwa Wodnego Wody Polskie. Efektem tych konsultacji było wprowadzenie do Strategii zgłoszonych uwag, w szczególności uwag PGWWP Regionalnego Zarządu Gospodarki Wodnej w Poznaniu, wyrażonych w piśmie nr PO.RPP.603.414.2022.SK z 13 grudnia 2022 r.;

2)wyłożono do publicznego wglądu w siedzibie UMiG Lwówek oraz zamieszczono go na stronie www.lwowek.com.pl. Zamieszczono także na stronie www.lwowek.com.pl obwieszczenie o możliwości wyrażenia opinii w sprawie wyłożonej strategii;

3)przedłożono Zarządowi Województwa Wielkopolskiego w celu wydania opinii dotyczącej sposobu uwzględnienia ustaleń i rekomendacji w zakresie kształtowania i prowadzenia polityki przestrzennej w województwie określonych w strategii rozwoju województwa. Efektem powyższego była Uchwała Nr 6064/2023 Zarządu Województwa Wielkopolskiego z dnia 12 stycznia 2023 r. w sprawie wydania opinii dotyczącej spójności projektu Strategii Rozwoju Gminy Lwówek na lata 2023-2030 ze Strategią rozwoju województwa wielkopolskiego do 2030 roku. Przedmiotową uchwałą Zarząd Województwa Wielkopolskiego wydał pozytywną opinie dla projektu Strategii. Uwagi Zawarte w opinii zostały również uwzględnione w projekcie Strategii;

4)poddano procedurze strategicznej oceny oddziaływania na środowisko. Biorąc pod uwagę charakter i zakres działań zawartych w Strategii, jak też rodzaj i skalę potencjalnych oddziaływań na środowisko, zwrócono się do Regionalnego Dyrektora Ochrony Środowiska w Poznaniu oraz do Wielkopolskiego Państwowego Wojewódzkiego Inspektora Sanitarnego z wnioskiem o uzgodnienie odstąpienia od przeprowadzenia strategicznej oceny oddziaływania na środowisko dla projektu dokumentu pod nazwa Strategia Rozwoju Gminy Lwówek na lata 2023 – 2030. Uzgodnienia odstąpienia od przeprowadzenia strategicznej oceny oddziaływania na środowisko, Regionalny Dyrektor Ochrony Środowiska w Poznaniu wydał w piśmie nr WOD-III.410.37.2023.MM.2 z 27.03.2023 r., a Wielkopolski Państwowy Wojewódzki Inspektor Sanitarny - w opinii nr DN-NS.9011.70.2023 z 31.01.2023 r.

Biorąc pod uwagę przytoczone powyżej wyjaśnienia, podjęcie uchwały w sprawie przyjęcia Strategii Rozwoju Gminy Lwówek na lata 2023 – 2030 jest uzasadnione.

Burmistrz Miasta i Gminy
Lwówek

Piotr Długosz