

**UCHWAŁA NR LIII/275/2022
RADY MIEJSKIEJ W LWÓWKU**

z dnia 21 września 2022 r.

w sprawie: przyjęcia i zatwierdzenia Planu Odnowy Miejscowości Lwówek na lata 2022-2029

Na podstawie art. 18 ust. 1 i 2 pkt 6 ustawy z dnia 8 marca 1990 r. o samorządzie gminnym (tekst jednolity: Dz. U. z 2022 r., poz. 559 z późn. zm.) Rada Miejska w Lwówku uchwala, co następuje:

§ 1. Przyjmuje się i zatwierdza Plan Odnowy Miejscowości Lwówek na lata 2022 - 2029 w brzmieniu stanowiącym załącznik do niniejszej uchwały.

§ 2. Wykonanie uchwały powierza się Burmistrzowi Miasta i Gminy Lwówek.

§ 3. Uchwała wchodzi w życie z dniem podjęcia.

Przewodniczący Rady
Miejskiej

Piotr Przewoźny

Załącznik do uchwały Nr LIII/275/2022
Rady Miejskiej w Lwówku
z dnia 21 września 2022 r.

Plan Odnowy Miejscowości

Lwówek na lata 2022-2029



GMINA LWÓWEK
LIPIEC 2022 R.

SPIS TREŚCI

I. WSTĘP	3
II. ANALIZA ZASOBÓW MIEJSCOWOŚCI.....	4
1. Położenie geograficzne	5
2. Historia.....	6
3. Walory przyrodnicze i krajobrazowe.....	13
4. Demografia	15
5. Infrastruktura techniczna	18
6. Infrastruktura społeczna.....	20
7. Dziedzictwo kulturowe, sport i turystyka	26
III. ANALIZA SWOT.....	31
IV. ZIDENTYFIKOWANE PROBLEMY	33
V. JAKIE JEST MIASTO LWÓWEK	34
VI. WIZJA ROZWOJU MIEJSCOWOŚCI LWÓWEK	34
VII. PLANOWANE INWESTYCJE W LWÓWKU NA LATA 2022-2029	35
1. Wykaz inwestycji.....	35
2. Opis planowanych do realizacji zadań	36
VIII. OPIS I CHARAKTERYSTYKA OBSZARÓW ZWIĄZANYCH Z KSZTAŁTOWANIEM OBSZARÓW O SZCZEGÓLNYM ZNACZENIU DLA ZASPOKOJENIA POTRZEB MIESZKAŃCÓW, SPRZYJAJĄCYM NAWIĄZYWANIU KONTAKTÓW SPOŁECZNYCH	40
IX. PODSUMOWANIE	40

I. Wstęp

Polskie obszary wiejskie, jak również miejsko - wiejskie obszary peryferyjne odstają w dostępie do dóbr cywilizacyjnych. Bardzo często z zaniedbaną infrastrukturą i niską opłacalnością produkcji rolnej stają do rywalizacji gospodarczej z innymi regionami Unii Europejskiej i w rywalizacji tej nie mają szans sprostać wymaganiom współczesności.

Dla zapewnienia zrównoważonego rozwoju obszarów wiejskich oraz miejsko – wiejskich niezbędne jest zapewnienie wielofunkcyjności gospodarki i rolnictwa, zwiększenie funkcji gospodarczych i społecznych wsi, ochrony środowiska na tychże obszarach, ograniczenie bezrobocia oraz poprawa warunków życia społeczności lokalnej.

Warunkiem niezbędnym do aktywnego włączenia się miejscowości wiejskich i małych miasteczek w realizację przedsięwzięć na rzecz rozwoju i promocji lokalnych walorów kulturowych i przyrodniczych jest integracja społeczności lokalnej wokół budowy wspólnego planu działania, który można nazwać planem rozwoju miejscowości. Jest to postępowanie odmienne od działań podejmowanych w innych programach ze względu na element integracji na najniższym poziomie współdziałania mieszkańców pojedynczej wsi czy miasteczka.

Niniejsze opracowanie jest właśnie takim Planem działania przygotowanym dla miasta Lwówek, w którym mieszkańcy zintegrowali się wokół wspólnych celów i postanowili wykorzystać szansę jaką daje wyjątkowe bogactwo krajobrazu i dorobek artystyczny ludzi, którzy tą miejscowość wybrali, jako miejsce stałego zamieszkania.

Dokument jest zgodny z powstającą Strategią Rozwoju Gminy Lwówek oraz ze Studium uwarunkowań i kierunków zagospodarowania przestrzennego gminy, i stanowi ich uzupełnienie.



Rys. Lwówek z lotu ptaka

II. Analiza zasobów miejscowości

Analizę zasobów miejscowości przeprowadzono na podstawie danych statystycznych oraz informacji zgromadzonych przez Urząd Miasta i Gminy w Lwówku.

Zasoby miejscowości stanowią wszelkie elementy materialne i niematerialne oraz otaczającego ją obszaru, które mogą być wykorzystane obecnie bądź w przyszłości przy budowaniu czy realizacji publicznych i prywatnych przedsięwzięć odnowy wsi i miasteczka. Przy analizie zasobów wzięto pod uwagę następujące ich kategorie: środowisko przyrodnicze, środowisko kulturowe, dziedzictwo religijne i historyczne, obiekty, tereny, infrastruktura, gospodarka i rolnictwo, sąsiedzi i przyjezdni, instytucje, ludzie, organizacje społeczne.

Środowisko przyrodnicze				
- walory krajobrazu			X	
- walory klimatu (mikroklimat, wiatr, nasłonecznienie)		X		
- walory szaty roślinnej (np. runo leśne)			X	
- cenne przyrodniczo obszary lub obiekty			X	
- świat zwierzęcy (ostoje, siedliska)			X	
- osobliwości przyrodnicze			X	
- wody powierzchniowe (jeziora, rzeki, stawy)			X	
- podłoże, warunki hydrogeologiczne		X		
- gleby, kopaliny		X		
Środowisko kulturowe				
- walory architektury wiejskiej i osobliwości kulturowe				X
- walory zagospodarowania przestrzennego				X
- zabytki				X
- zespoły artystyczne				X
Dziedzictwo religijne i historyczne				
- miejsca, osoby i przedmioty kultu				X
- święta, odpusty, pielgrzymki			X	
- tradycje, obrzędy, gwara			X	
- legendy, podania i fakty historyczne				X
- ważne postacie historyczne				X
- specyficzne nazwy		X		
Obiekty i tereny				
- działki pod zabudowę mieszkaniową				X
- działki pod domy letniskowe		X		
- działki pod zakłady usługowe i przemysł			X	
- pustostany mieszkaniowe, magazynowe i po przemysłowe		X		

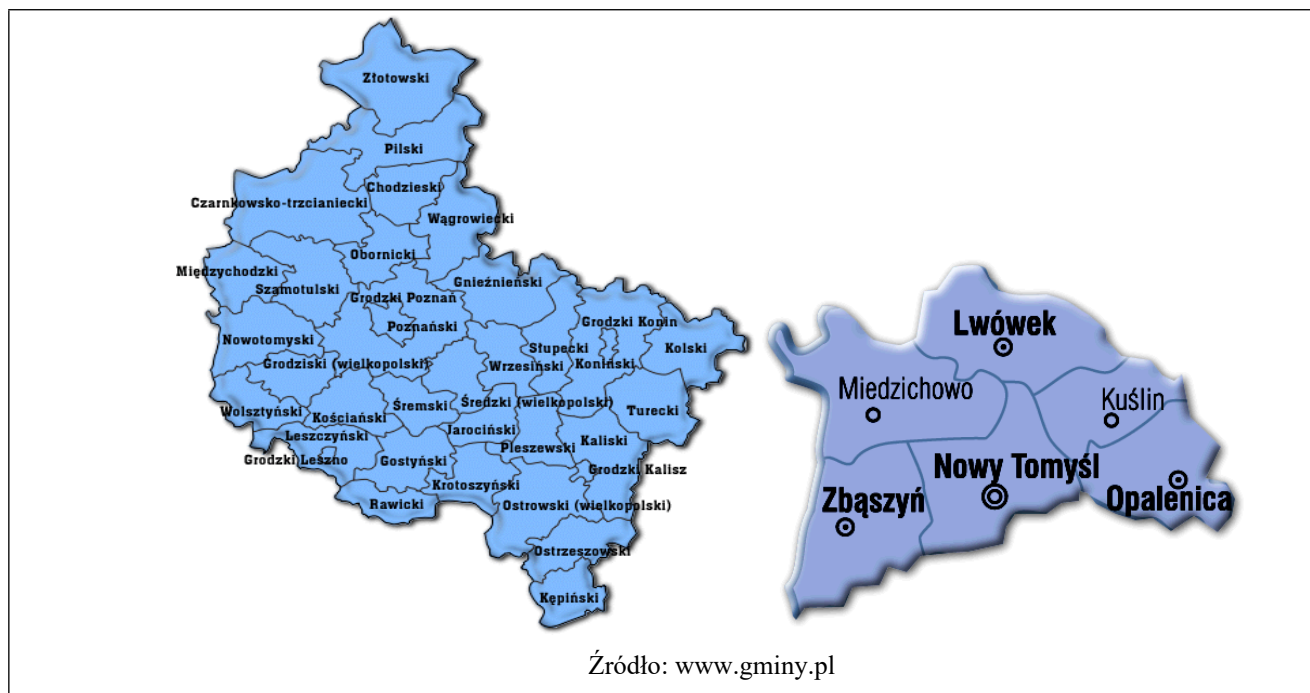
- tradycyjne obiekty gospodarskie wsi (kuźnie, młyny)		X		
- place i miejsca publicznych spotkań				X
- miejsca sportu i rekreacji				X
- Gospodarka, rolnictwo				
- specyficzne produkty (hodowle, uprawy polowe)				X
- znane firmy produkcyjne i zakłady usługowe				X
- możliwe do wykorzystania odpady poprodukcyjne		X		
- Sąsiedzi i przyjezdni				
- korzystne, atrakcyjne sąsiedztwo (duże miasto, arteria komunikacyjna, atrakcja turystyczna)			X	
- ruch tranzytowy				X
- przyjezdni stali i sezonowi		X		
- Instytucje				
- placówki opieki społecznej			X	
- szkoły			X	
- Dom kultury				X
- Ludzie, organizacje społeczne				
- OSP				X
- Koło Gospodyń Wiejskich		X		
- Stowarzyszenia				X

Tabela. Zbiorcze zestawienie zasobów

1. Położenie geograficzne

Gmina Lwówek usytuowana jest w zachodniej części województwa wielkopolskiego, około 60 km na zachód od Poznania. Siedzibą gminy jest miasto Lwówek.

Lokalizację Gminy na tle województwa i powiatu przedstawiają mapy poniżej.



Obszar gminy graniczy z następującymi gminami: Miedzichowem, Nowym Tomysłem, Kuślinem, Opalenicą (powiat nowotomyski), Dusznikami i Pniewami (powiat szamotulski) oraz Kwilczem i Międzychodem (powiat międzychodzki).

Powierzchnia Gminy Lwówek wynosi 183,54 km². Natomiast powierzchnia samego miasta Lwówek wynosi 3,16 km², co stanowi ok. 1,7 % powierzchni całej gminy.

Lokalizację miejscowości w najbliższym otoczeniu przedstawia mapa poniżej.



2. Historia

Najstarsze dowody bytności człowieka w okolicach Lwówka notujemy na epokę kamienia, tzw. młodszego mezolitu, czyli około 8000 – 4000 lat p.n.e. Grodzisko takie odkryto w czasie prac archeologicznych prowadzonych w Grońsku, przy drodze do Komorowa. Pod koniec lat 70. ubiegłego stulecia liczne ekspedycje archeologiczne w gminie Lwówek prowadzone przez Katedrę Archeologii UAM dowiodły o wzmożonej aktywności i wzroście zaludnienia na tym terenie w epoce neolitu. Także w epoce brązu wzrastała gęstość zaludnienia.

Najstarsze wzmianki źródłowe o miejscowościach obecnej gminy Lwówek dotyczą wsi Brody i opatrzone są datą 1250. W dokumencie tym poświadcza się również istnienie Wytomyśla, który później wchodził w skład dóbr Ostrorogów Lwowskich. W kolejnych dokumentach znajdujemy także poświadczenia dotyczące Zębowa, wymienianego w 1258 roku, a także Konina i Linia wymienianych dwa lata później, czyli w 1260 roku. W XII i XIII wieku teren miasta i okolic najprawdopodobniej należał do kasztelanii brodzkiej. W tym okresie teren obecnej gminy Lwówek znajdował się w posiadaniu kilku znanych i znacznych rodów: Nałęczów, Awdańców, Leszczyców czy Bnińskich. Już w początkach XV w. większy teren znajdował się w posiadaniu Ostrorogów, którzy wywodzili się z rodu Nałęczów.

We wschodniej części obecnego miasta Lwówka na początku XV wieku znajdowały się dwie wsie Wojszyno i Więcewojszyno. Miejscowość Wojszyno (jeszcze jako wieś) wzmiankowana była po raz pierwszy w 1406 roku. Nazwa jego najprawdopodobniej pochodzi od imienia właściciela tj. Wojszy (Wojsława).

W 1414 roku Sędziwój z Ostroroga, ówczesny właściciel rozległych dóbr na naszym terenie uzyskał zgodę na lokację miasta Wojszyna. Jak zapisano w akcie lokacyjnym król Władysław Jagiełło pozwolił „(...)na lokowanie miasta ze wsi Wojszyno i Więcewojszyno, położonych w powiecie poznańskim, które to miasto on [Sędziwój Ostroróg] zamierza nazwać Wojszyno. Obie poprzednie wsie zostają złączone i powiązane w jednym prawie miejskim”. Wojszyno zostało założone na tzw. prawie magdeburskim (niemieckim). W nowopowstałym mieście król ustanowił m.in. cotygodniowy targ, który otwarty był zarówno dla mieszkańców, jak i ludzi obcych. Przywilej ten został nadany dokładnie 1 października 1414 roku podczas oblężenia przez wojska polskie zamku Brodnica.

Niedługo później, bo po zaledwie pięciu latach funkcjonowania miasta, Sędziwój Ostroróg postanowił przenieść i na nowo lokować miasto na teren obecnego rynku lwóweckiego. Od tamtego czasu do dnia dzisiejszego miejsce to jest punktem centralnym miasta. Wydarzenie to nastąpiło 1 lipca 1419 roku w Poznaniu. Tam właśnie Sędziwój Ostroróg wydał przywilej przenoszący miasto. Tak więc miasto Lwówek stało się kontynuatorem starego miasta Wojszyno.

Po Sędziwoju Ostrorogu nastąpili jego potomkowie, Stanisław i Dobrogost. W 1434 roku najprawdopodobniej od Wezenborgów zakupili dobra trzcielskie i inne posiadłości. W 1447 roku Dobrogost stał się jedynym dziedzicem dóbr lwóweckich.

W 1458 roku miasto wystawiło 12 zbrojnych na wyprawę przeciwko Krzyżakom. Świadczyło to o jego znaczeniu, gdyż podobną ilość wystawiły takie miasta jak Grodzisk czy Szamotuły.

W 1464 roku Dobrogost pozwolił kuśnierzom lwowskim zorganizowanym w samodzielny cech na przyjęcie statutu, który został przejęty od bractwa kuśnierzy poznańskich. Po jego śmierci dobra objął jego syn, również Dobrogost zwany „Skubiela”. W latach 80. XV w. zakupił wsie Konin i Pakosław. To za jego panowania na Lwowie powstało Bractwo Strzeleckie, które datowane jest na rok 1479.

Następnymi dziedzicami całej majątności zostali wspólnie synowie „Skubieli”: Mikołaj, Jerzy, Stanisław i Marcin. W późniejszym okresie dochodziło do kilku podziałów majątności, a pod koniec XVI w. dziedzicem został Jerzy Lwowski z Ostroroga, który w 1596 roku potwierdził przywileje lokacyjne, nadał liczne przywileje cechom krawców, kowali, mielcarzy i sukienników, a także potwierdził je szewcom i kuśnierzom. Zmarł bezpotomnie w 1623 roku.

W czasie dwustuletniego panowania Ostrorogów Lwowskich znacznie się rozszerzyły ich dobra. Po śmierci Jerzego z Ostroroga dobra Lwowskich w całości przeszły we władanie rodziny Opalińskich. Ci oparli się na pozawieranych wcześniej między nimi i Lwowskimi związkach małżeńskich. Dziedzicem został Jan z Bnina Opaliński, syn Jana, kasztelana rogozińskiego. W tym czasie, jak się wydaje, odzyskał resztę dóbr i miasta Lwówek oraz Trzciel. Jan z Bnina Opaliński zmarł w 1637 roku. Uchodził za człowieka gruntownie wykształconego, światłego i kulturalnego. Syn Jana, Aleksander z Bnina Opaliński został następnym dziedzicem olbrzymiej fortuny. Posiadał miasta Grodzisk, Lwówek, Łabiszyn, Opalenicę, Pniewy i Trzciel, a ponadto 50 wsi. W młodości służył w wojsku wspólnie z bratem Janem Konstantym.

W roku 1638 wybuchł we Lwówku pożar, który dotknął kościół farny oraz prawdopodobnie część miasta. Aleksander Opaliński nadał miastu w roku 1642 przywilej na mocy którego zniósł obowiązującą dotąd służbę hajducką. W 1645 roku Aleksander wszedł w skład grupy dostojników

wysłanej przez króla Władysława IV do Paryża po Marię Ludwikę, przyszlą żonę króla. Po nim całość dziedzictwa przejął jego brat, Jan Konstanty z Bnina Opaliński, wojewodzie poznański. W tym okresie miasto wraz z okolicami przeżyło najazd Szwedów. Bez spustoszeń i szkód na pewno się nie obeszło. Brak jednak jakichkolwiek danych.

Nie ma jasności w kwestii przejścia dóbr lwóweckich w posiadanie rodziny Trąpczyńskich w oparciu o związki pokrewieństwa lub powinowactwa ich z Opalińskimi. Liczne przekazy źródłowe stwierdzają, że Opalińscy obciążyli dobra lwóweckie sporymi długami. Opaliński zawarł kontrakt z Ambrożym Trąpczyńskim w 1669 roku, w sprawie ustąpienia dóbr lwóweckich. Zapisano w nim kwotę 172 000 złotych polskich oraz wyszczególniono miejscowości znajdujące się w obrębie tych dóbr: Lwówek, Grońsko, Grudna, Bolewice, Komorowo, Zębowo, Chmielinko, Młyny Węgielny i Sępolny. Nieco później, Ambroży Trąpczyński, przekazał je swojemu synowi Wojciechowi. Kolejny dziedzic był wystawcą przywileju dla cechu płócienników w Lwówku, datowanego na 20 czerwca 1679 roku, w którym zabraniano parania się tzw. partactwem, czyli działalnością poza cechem.

Kolejny dziedzic, Maciej Trąpczyński w roku 1689 odkupił od Wojciecha Cieleckiego część wsi Posadowa. W roku 1697 tytułował się dziedzicem m.in. Posadowa i Chmielinki. W ostatnich latach władania Trąpczyńskich doszło w Lwówku do kolejnego w jego dziejach dramatu. Według relacji zapisanej w księgach miejskich znowu wybuchł w mieście pożar. Stało się to w „poniedziałek mięsopustny”, czyli 5 marca 1696 roku, wieczorem. W tym dniu wiał silny zachodni wiatr, który spowodował rozprzestrzenienie się ognia na obszarze prawie całego miasta. „Trzy części rynku i ulice z folwarkiem ku Świętej Katarzynie zgorzały. Kościół farski na ostatku zgorzał(...)”. Do czasu usunięcia zniszczeń i zakończenia odbudowy i remontu, na jakiś czas, nabożeństwa zostały przeniesione do kościoła św. Barbary.

2 lutego 1693 roku Adam Kazimierz z Werbna Pawłowski ożenił się we Lwówku z Franciszką Trąpczyńską. Mieli oni potomstwo w postaci synów Józefa, Macieja, Michała, Teofila Hermana, Karola Izajasza, Bogusława oraz kilku córek. W 1698 roku Adam Pawłowski nabył od Trąpczyńskich dobra lwóweckie i od początku swych rządów zajął się nimi bardzo starannie potwierdzając liczne przywileje miasta, a w dokumentach tytułował się też dziedzicem na Posadowie. We wspomnianym roku wystawił również nowy przywilej dla cechu rzeźnickiego.

Dnia 20 czerwca 1725 roku Adam z Werbna Pawłowski wystawił przywilej osadniczy dla Żydów. Dokument otrzymali „Marek, Maś Kuśnierz, Maraszek i inni z pospólstwa synagogi lwóweckiej”. Żydzi mogli posiadać, bez obowiązku płacenia czynszu – synagogę oraz cmentarz, a przy synagodze rabina. Żydzi otrzymali prawo swobodnego osiedlania się w mieście.

Spadkobiercami włości lwóweckich i samego Lwówka po śmierci Adama zostali kolejno jego synowie Michał, Maciej i Józef Pawłowscy. W roku 1747 dobrami lwóweckimi zarządzili wspólnie ks. Józef Pawłowski, wówczas oficjał poznański, Michał Pawłowski oraz Franciszek Garczyński. 16 lutego 1748 roku nastąpił podział dóbr lwóweckich między Józefa i Michała Pawłowskich oraz Jadwigę Nepomucenę Garczyńską. Po śmierci bpa Józefa Pawłowskiego i jego braci dobrami lwóweckimi podzieliły się jego bratanice, w tym Jadwiga Nepomucena z Pawłowskich, wówczas już żona Józefa Korzbok-Łąckiego. Układ ten został zawarty 19 czerwca 1760 roku.

Panowanie rodziny Korzbok-Łąckich nad dobrami lwóweckimi przypadło na tragiczny okres w polskiej historii. Od 1793 roku Wielkopolska, w tym Lwówek stały się przedmiotem II rozbioru Polski. Dziedzicem lwóweckim był wówczas Melchior Łącki, który musiał jednak udowodniać swoje prawa do panowania nad dobrami lwóweckimi. Ostatecznie w 1797 roku pruskie władze wydały dokument potwierdzający jego prawa. Wcześniej, bo w 1789 roku wystawił przywilej dla młynarzy lwóweckich, w którym określił ich prawa i obowiązki. Posiadając pobliskie Posadowo doprowadził do rozwoju hodowli koni, która prowadzona była, co najmniej od czasów jego ojca, a nawet za czasów Trąpczyńskich.

W 1792 roku, Melchior Korzbok-Łącki poszerzył swoje posiadłości o dobra zębowskie (w tym Zębowo, Zębówko, Konin, Bolewice, Pawłówek i inne wsie), a także o wieś Linie. W 1806 roku, gdy wojska napoleońskie zawitały do Wielkopolski, Melchior Łącki wystawił na swój koszt pułk jazdy, a także udostępnił swój pałac dla sztabu marszałka Louisa Davouta. W okresie Księstwa Warszawskiego był posłem na sejm.

W 1813 roku we Lwówku wybuchł pożar, który strawił blisko 100 domostw, a także kościół farny i plebanię. Dwa lata później wybuchł kolejny pożar, który strawił dużą część tzw. dzielnicy żydowskiej. W 1815 roku, Lwówek i jego okolice w wyniku postanowień kongresu wiedeńskiego stały się częścią Wielkiego Księstwa Poznańskiego.

Kolejnym dziedzicem został syn Melchiora – Antoni. Ożeniony był z Nimfą Szczaniecką, siostrą Emilii. Stał w cieniu słynnej szwagierki, jednak nie stronił od pracy patriotycznej. W powstaniu listopadowym prawdopodobnie nie uczestniczył, jednak Prusacy podejrzewali go o sympatie powstańcze. Brat jego, Jan Nepomucen zginął podczas powstania, w 1831 roku. Antoni Łącki był udziałowcem „Bazaru” w Poznaniu. Wspierał także działalność naukową Wojciecha Cybulskiego, znanego językoznawcy.

Syn Antoniego, Władysław brał udział w organizacji powstania w 1846 roku. Podczas Wiosny Ludów 1848 roku stał się komisarzem Komitetu Narodowego Polskiego na ówczesny powiat bukowski, a także czynnie brał udział w walkach pod Książem i Miłosławiem. Po raz

kolejny swój patriotyzm mógł okazać podczas powstania styczniowego, kiedy to łożył na nie własne pieniądze. Po tym okresie zajął się w głównej mierze polityką (był posłem na sejm pruski), a jego narzędziem stała się praca organiczna.

W tym czasie kilka razy próbowano wytyczyć kolej żelazną z Poznania do Berlina, która miała wieść przez Lwówek, Międzyrzecz i dalej do Berlina. Nie zgodzili się na to, zarówno Antoni, jak i Władysław wskutek czego kolej poprowadzono przez Nowy Tomyśl, dzięki czemu to miasto mogło się bardziej rozwinąć.

W latach 90. XIX wieku Władysław Łącki utworzył dwa fideikomisy dla swoich synów, Stefana we Lwówku i Stanisława w Posadowie. Synowie ci dożyli czasów odzyskania Niepodległości. Pierwszy zmarł we Lwówku w 1922 roku, a drugi był organizatorem działań powstańczych na terenie Lwówka, jak i całego okolicznego terenu. Władze w mieście przejęto faktycznie już w pierwszych dniach powstania wielkopolskiego 1918/19. W 1919 roku zorganizowana przez niego kompania lwówecka prowadziła działania na zachód od Lwówka, a jej żołnierze walczyli m.in. przy próbach opanowania Zbąszynia.

W okresie międzywojennym Lwówek stał się częścią powiatu nowotomyskiego. W Niepodległej Polsce liczył blisko 3000 mieszkańców, a wśród nich dość znaczną część stanowiła ludność niemiecka. W mieście mieszkało także kilka rodzin żydowskich.

Lwówek skupiał w większości handel i usługi. Wokół miasta znajdowały się liczne sady owocowe. W mieście prężnie działały liczne organizacje, w tym Towarzystwo Gimnastyczne „Sokół” i Towarzystwo Przemysłowców (działające już od czasów zaboru pruskiego), a także organizacje katolickie i nowo powstałe takie jak Liga Morska i Kolonialna czy Lwówecki Klub Tenisowy.

Gospodarzem miasta do 1934 roku był burmistrz Jan Schmidt. Zastąpił go na krótko, dr Roman Mazurkiewicz. Przed wybuchem II wojny światowej Lwówek był zarządzany przez emerytowanego kapitana policji, Jana Podrużka.

Władze polskie opuściły Lwówek 1 września 1939 roku. Do czasów przybycia wojsk niemieckich w mieście panował chaos. 9 września na rynku żołnierzy niemieckich witała grupa miejscowych Niemców.

Po zainstalowaniu się władzy niemieckiej we Lwówku rozpoczęły się represje. Z początku dotyczyły one jedynie ludności żydowskiej, którą 5 listopada 1939 roku wywieziono do obozu przejściowego w Młyniewie, a następnie do Łodzi. Nieco później miały miejsce kilkukrotne wywózki i wysiedlenia ludności miasta do Generalnej Guberni. Wśród nich znalazła się miejscowa elita, w tym lekarz, kupcy i działacze społeczni.

Po agresji III Rzeszy na Związek Sowiecki w 1941 roku we Lwówku utworzono miejsce, w którym znajdował się ukryty aparat radiowy. Ludzie, którzy gromadzili się tam i słuchali audycji radiowych nazwani zostali potem „wolną grupą Hulki”. 14 października 1942 roku Gestapo aresztowała jej członków. Więźniów przewieziono do Poznania do osławionego „domu żołnierza”, a także na fort VII.

Pod koniec wojny, w końcu stycznia 1945 roku w czasie, kiedy front wschodni zbliżał się do Poznania, we Lwówku zjawiono się tzw. Sprengkommando (jednostka minerska), która pod wodzą majora Müllera miała wysadzić w powietrze kościół wraz z całą zawartością towarową.

Koniec okupacji hitlerowskiej nastąpił 25 stycznia 1945 roku, kiedy to do miasta wkroczyły oddziały Armii Czerwonej. Nastąpił czas sowietyzacji Polski, a zmiany te nie ominęły Lwówka. Organizowano na nowo aparat samorządu terytorialnego, utworzono Milicję Obywatelską i inne urzędy. Działalność czerwonarmistów i towarzyszącego im NKWD dała się we znaki miejscowej ludności. Szczególnie brutalnie traktowano pozostałą ludność niemiecką.

Pierwszym powojennym burmistrzem został Franciszek Szczerbał, a po roku urzędowania zastąpił go Zygmunt Potrawiak. Po zlikwidowaniu urzędu burmistrza w 1950 roku miastem rządziło Prezydium Miejskiej Rady Narodowej. Do 1975 roku Lwówek mieścił się w powiecie nowotomyskim, a po reformie znajdował się w zmniejszonym województwie poznańskim.

Po zawierusze wojennej zniszczona gospodarka podnosiła się z kolan. Lwówek zaczął się powoli rozwijać, lecz jego pozycja wciąż się obniżała wskutek szybszego rozwoju Nowego Tomyśla. Pomimo reżimu komunistycznego udało się zrealizować kilka ważnych inicjatyw, w tym elektryfikacja miasta, przebudowa Gazowni Miejskiej, budowa Domu Kultury czy zaadaptowanie pałacu Łąckich na Ośrodek Zdrowia. W latach 60. XX wieku we Lwówku funkcjonowały 33 „uspołecznione” sklepy, a także 8 zakładów prywatnych. Utworzono Gminną Spółdzielnię „Samopomoc Chłopska”, która istnieje do dnia dzisiejszego. W miejsce przedwojennej restauracji z kręgielnią przy ul. Powstańców Wielkopolskich utworzono filię nowotomyskiej mleczarni.

Po przemianach, w 1990 roku w pierwszych wolnych wyborach samorządowych po 1945 roku utworzono Radę Miejską i przywrócono urząd burmistrza. Pierwszym burmistrzem został Bolesław Filipiak (1990-1998), następnie urząd ten sprawowali Ryszard Kowalczyk (1998-2001), Rafał Mroczkiewicz (2001-2002; ponownie 2006-2010), Ireneusz Witkowski (2002-2006) i Piotr Długosz (2010-2014, 2014-2018; wybrany także na kadencję 2018-2023).

3. Walory przyrodnicze i krajobrazowe

Ukształtowanie terenu

Krajobraz okolic Lwówka jest określany jako młodoglacjalny. Jest dziełem lądolodu skandynawskiego, który nasuwając się i ustępując wielokrotnie z terenu dzisiejszej Wielkopolski transportował duże ilości materiałów (skał, głazów narzutowych, piasków i glin). Na terenie gminy wyróżnić można 4 obszary charakteryzujące się różnymi formami ukształtowania powierzchni:

- wzgórze moreny czołowej,
- równinę denno-morenową falistą,
- równinę denno-morenową płaską,
- równinę terasowo-dolinną.

W rejonie Lwówka, Chmielinka i Władysławowa występują niewysokie (5-20 m wys. względnej) pagórki moreny czołowej, zaliczane do Pagórków Lwówecko-Rakoniewickich. Otoczone są one równiną denno-morenową falistą, wytworzoną pod czasą lodowca w trakcie osadzania materiału przezeń naniesionego. Teren ten (Równina Nowotomska), opadający ku zach. do sandru nowotomyskiego i na pd. do sandru bukowskiego, stopniowo przechodzi w równinę denno-morenową płaską - Równinę Opalenicką. Zachodnia część gminy Lwówek położona jest na równinie terasowo-dolinnej rzeki Obry, a ściślej - jej dopływu Czarnej Wody. W obrębie tych równin znajdują się rynny wyżłobione przez lodowiec: rynny jezior Linie, Konińskiego i zarastającego Zgierzynieckiego oraz rynny rzeczne utworzone przez wody wypływające spod czoła lodowca - dzisiejszą Mogilnicę i Czarną Wodę. Najwyższymi punktami okolic Lwówka są wzgórza morenowe leżące w pd. części gminy: 137,8 m n.p.m. na płn. od Chmielinka i 133,8 m n.p.m. na pd. od Grońska. Z kolei najniżej położona jest dolina Czarnej Wody, płynącej w okolicach Komorowic i Grudzianki na wysokości 79,8 m n.p.m.

Budowa geologiczna terenu Gminy Lwówek związana jest ze zlodowaceniami, które ukształtowały krajobraz całej Wielkopolski.

Miasto Lwówek leży w centrum rozległego płata glin, podścielonych i otoczonych piaskami fluwio-glacjalnymi zlodowacenia północnopolskiego, stadiału poznańskiego. Poniżej zalegają piaski i gliny zlodowacenia środkowopolskiego.

Klimat

Klimat nie odbiega od klimatu całej Wielkopolski, należącej do śląsko-wielkopolskiego regionu klimatycznego. Ma cechy charakterystyczne dla klimatu umiarkowanego przejściowego, z przewagą wpływów oceanicznych. Występują tu stosunkowo małe roczne amplitudy temperatur powietrza, a także wczesna wiosna, długie lato oraz łagodna i krótka zima z mało trwałą pokrywą śnieżną. Średnia temperatura

roku wynosi od +7,8 do +8,5°C. Zima trwa ok. 75 dni, a lato 94 dni. Charakterystycznym i niebezpiecznym dla miejscowych rolników zjawiskiem są przymrozki pojawiające się w okolicach Lwówka w połowie maja. Niekorzystną cechą klimatu jest także niski poziom opadów atmosferycznych, powodujący długotrwałe susze. Środkowa część Wielkopolski znajduje się w tzw. cieniu opadowym, co skutkuje niskimi wartościami opadów. Roczna suma opadów atmosferycznych (obliczona na podstawie wieloletnich obserwacji) wynosi 520 mm. Liczba dni z opadami - ok. 160, a liczba dni, w których pojawia się pokrywa śnieżna - ok. 50.

W ostatnich latach coraz wyraźniej zauważalne są zmiany klimatyczne dokonujące się nie tylko na terenie gminy Lwówek, ale i w całym województwie Wielkopolskim, a nawet na poziomie globalnym. Coraz częściej sześć klimatycznych pór roku (zima, przedwiośnie, wiosna, lato, jesień i przedzimie) zmienia się w dwie pory roku – porę ciepłą i zimną. Prognozuje się także, że w najbliższym czasie, w gminie Lwówek, tak jak i w całym makroregionie, pojawiać się będą coraz częściej zagrożenia wynikające ze zmian klimatycznych, w szczególności ekstrema temperatury, większa intensywność opadów mogąca powodować powodzie o każdej porze roku, wzrost częstotliwości i intensywności huraganów, oraz częstsze występowanie susz i związanych z tym strat w produkcji rolnej, a także zwiększenie ryzyka pożarów lasów. Zmiany klimatyczne będą też wpływać na wzrost zasięgu terytorialnego upraw ciepłolubnych, zwiększenie popytu na nowe produkty, np. na urządzenia chłodnicze i klimatyzacyjne, rozwój „zielonej gospodarki”, „zielonych innowacji”, ekoprojektowania itp.

Zalesienie

Gmina Lwówek cechuje się niewielką lesistością, kompleksy leśne zajmujące około 20% powierzchni gminy. Wielkoprzestrzenne kompleksy leśne występują głównie w zachodniej części gminy (w rejonie Komorowic, Zębowa, Linia). Pojedyncze, mniejsze zespoły leśne znajdują się w części północnej i południowej jako pozostałości dawnych obszarów leśnych. Przeważającymi typami siedliskowymi są: bór świeży i bór mieszany świeży. Rzadziej występują lasy mieszane i olsy. Ciekawe lasy liściaste porastają źródłowy obszar Mogilnicy przy granicy z gminą Pniewy, gdzie utworzono trzy rezerваты przyrody (w tym dwa na terenie gminy Lwówek).

W najbliższych okolicach Lwówka krajobraz wzbogacają sady, m.in. wiśniowe. Na całym natomiast opisywanym terenie występują zadrzewienia śródpolne w postaci szpalerów i alei drzew liściastych, sadzonych przy drogach.

W lasach spotkać można jelenie, sarny, dziki, lisy, zające i wiewiórki, wydry, łasice i kuny. Na Jeziorze Zgierzynieckim gniazdują m.in. gęsi gęgawe, łabędzie nieme, żurawie zwyczajne, mewy śmieszki, a zalatuje też wiele innych. Swoje siedzisko w okolicy Zgierzynki i Posadowa mają także bobry, które obecnie rozprzestrzeniły się już praktycznie po terenie całej gminy. W ostatnich czasach, tak jak i w całej Wielkopolsce, w lasach gminy Lwówek odnawia się populacja wilka.

Wody

Zajmują 1,1% powierzchni gminy Lwówek. Wody powierzchniowe płynące w gminie należą do dorzecza Obry. Są to początkowe odcinki niewielkich dopływów III rzędu Odry. Na wschód od Lwówka z pn-zach. na pd-wsch. płynie Mogilnica. Z kolei przez obniżenie terenu na zachodzie płynie Czarna Woda. Mimo że okolice Lwówka leżą w przeważającej części na Pojezierzu Poznańskim, brak tu większej ilości jezior; można napotkać je tylko na północy gminy. Największe w przeszłości Jez. Zgierzynieckie (pow. ok. 50 ha) od końca XIX w. intensywnie zarasta i do dziś powierzchnia tafli wody uległa znacznemu zmniejszeniu. Obecnie największe jest Jez. Konińskie (pow. 24 ha). Dwa małe jeziora Linie (pow. 12 i 8 ha) leżą na pñ. od wsi o takiej samej nazwie. Inne małe, bezimienne jezioro znajduje się na pn.-wsch. od Konina.

4. Demografia

Liczba osób stale zamieszkujących miasto Lwówek wynosi 2 816 mieszkańców. Na koniec lipca 2022 roku liczba kobiet przewyższała liczbę mężczyzn o 94 osób i stanowiła 51,7 % ogółu populacji Lwówka.

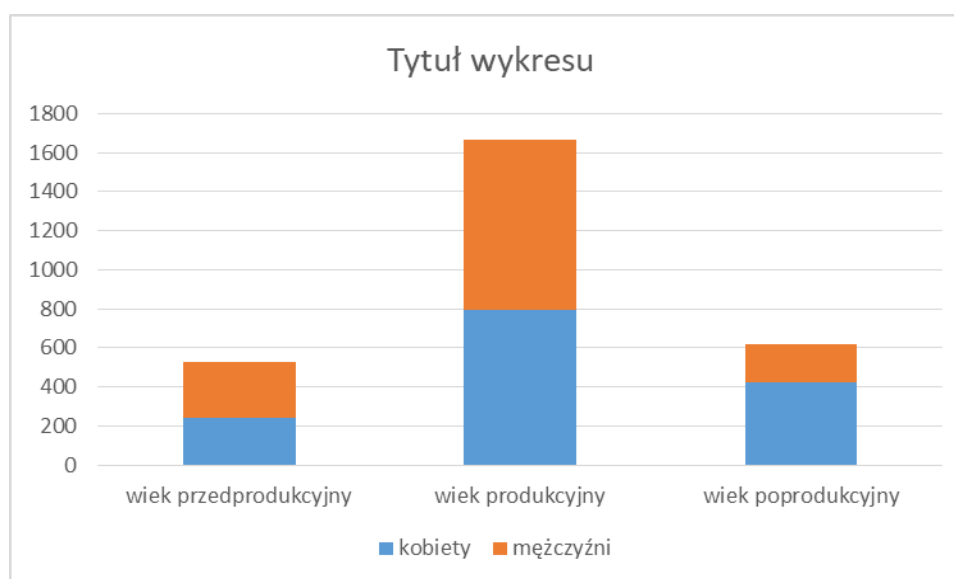
Poniższe tabele przedstawiają strukturę wiekową mieszkańców.

Liczba ludności wg wieku i płci			
Wiek	Ogółem	Mężczyźni	Kobiety
0 - 4	131	78	53
5 - 9	156	74	82
10 - 14	161	89	72
15 - 19	141	76	65
20 - 24	140	73	67
25 - 29	176	90	86
30 - 34	193	112	81
35 - 39	211	101	110
40 - 44	183	82	101
45 - 49	216	101	115
50 - 54	194	101	93
55 - 59	190	90	100
60 - 64	181	89	92
65 - 69	178	77	101
70+	365	128	237
Ogółem	2816	1361	1455

Tabela. Liczba ludności miejscowości wg wieku i płci w roku 2022; źródło: UMiG w Lwóvk

Ludność miejscowości Lwówek w ujęciu produkcyjnym			
Wyszczególnienie	kobiety	mężczyźni	ogółem
wiek przedprodukcyjny	207	241	448
wiek produkcyjny	915	819	1733
wiek poprodukcyjny	430	205	635

Tabela. Ludność miejscowości Lwówek w roku 2022 w ujęciu produkcyjnym; źródło: UMiG w Lwówku



Wykres. Ludność miejscowości Lwówek w roku 2022 w ujęciu produkcyjnym; źródło: UMiG w Lwówku

Największy odsetek mieszkańców miasta Lwówek – ponad 61,5% stanowią osoby w wieku produkcyjnym, w przedziale od 15 do 59 lat kobiet i od 15 do 64 lat mężczyzn.

Analiza szczegółowych przedziałów wiekowych ludności Lwówka pozwala na stwierdzenie, iż najmniej liczną grupę stanowią dzieci w wieku 0 – 4 lat - 131 osób, co stanowi 4,65 % ogółu populacji. Następne w kolejności (wg liczebności przedziału wiekowego) są grupy wiekowe: 20-34 i 15-19 lat (odpowiednio 140 i 141 osób , tj. 5,0% mieszkańców) 5-9 lat (156 osób, czyli 5,5 % populacji), a także 10-14 lat (161 osób, tj. 7,2% ludności miasteczka). Takie rozłożenie liczebności grup wiekowych uznać należy za niekorzystne, bowiem obserwuje się niski udział osób młodych w ogólnej populacji mieszkańców miasta, co wpisuje się w ogólnopolski trend starzenia się ludności, czego dodatkowym skutkiem jest zmniejszanie się liczby ludności. Między rokiem 2010 a 2021 liczba stałych i czasowych mieszkańców Lwówka zmniejszyła się o przeszło 200 osób.

Na zmianę liczby ludności wpływ ma ujemny przyrost naturalny, będący różnicą między urodzeniami i zgonami. W całym roku 2021 w Lwówku odnotowano 23 urodzenia żywe oraz 29 zgonów. Ujemny przyrost naturalny wyniósł więc - 6 osób. Saldo migracji (różnica między imigracją a emigracją.) w roku 2021 był nieznacznie dodatni i wyniósł + 2 osoby. Przyrost rzeczywisty był więc ujemny i wyniósł - 4 osoby. Niestety ujemny przyrost rzeczywisty odnotowywany jest w Lwówku na przestrzeni kilku ostatnich

lat. Zmniejszenie liczby mieszkańców w Lwówku jest związane z odpływem osób młodych, którzy przenoszą się w obszary bardziej atrakcyjne jeśli chodzi o możliwość znalezienia pracy, mieszkania, szkoły, czy też miejsca spędzania wolnego czasu. Problemem dla Lwówka są też słabe możliwości rozwojowe budownictwa mieszkaniowego, co związane jest z niewielką powierzchnią tego miasta. Najbardziej atrakcyjne tereny budowlane dla Lwówka obejmują więc obszary sąsiadujących z nim sołectw Józefowa i Posadowa.

Z danych statystycznych wynika, iż w roku 2021 w mieście urodziło się nieznacznie więcej dziewczynek, co jest wartością nietypową dla średnich z ostatnich lat. Jeśli chodzi o zgony, to w tym wypadku wartości z 2021 roku pokrywają się ze średnimi długoletnimi. W tej kategorii zdecydowanie dominują mężczyźni

Zagadnienia omawiane powyżej obrazują niżej zamieszczone tabele.

Ruch naturalny w miejscowości Lwówek			
Wyszczególnienie	Ogółem	Mężczyźni	Kobiety
Urodzenia żywe	23	11	12
Zgony	29	18	11
Przyrost naturalny	-6	-7	+1

Tabela. Ruch naturalny

w miejscowości

Lwówek w roku 2021, źródło: GUS

5. Infrastruktura techniczna

Wyszczególnienie	Sieć kanalizacji (2021)		Sieć wodociągowa (2021)		Sieć gazowa dystrybucyjna (2020)	
	gmina	miejsc.	gmina	Lwówek	Gmina	miejsc.
Długość	59,4 km	16,3 km	139,6 km	14,2 km	20,85 km	15,65 km
Liczba przyłączy	1276szt.	683 szt.	1962 szt.	698 szt.	854 gazomierzy	843 gazomierzy

Tabela. Aktualny stan zasobów infrastruktury technicznej w Lwówku; źródło: GUS

Sieć wodociągowa

Lwówek jest miejscowością w 100% zwodociągowaną. Długość sieci wodociągowej wynosi 14,2 km. Podłączeni są praktycznie wszyscy mieszkańcy miasta. Z uwagi na planowany rozwój zabudowy mieszkaniowej, w szczególności na obrzeżach miasta Lwówka w kierunku wsi Józefowo i Chmielino, planuje się również rozbudowę sieci wodociągowej, uwzględniając rozwój budownictwa mieszkaniowego.

Sieć kanalizacji sanitarnej

Mieszkańcy miasta Lwówek, praktycznie w 100 % korzystają z sieci kanalizacyjnej. Długość sieci kanalizacji sanitarnej wynosi 16,3 km. Podłączonych do niej jest 698 przyłączy. Z uwagi na planowany rozwój zabudowy mieszkaniowej, w szczególności na obrzeżach miasta Lwówka w kierunku wsi Józefowo i Chmielino, planuje się również rozbudowę sieci kanalizacyjnej zarówno sanitarnej, jak i burzowej, uwzględniając rozwój budownictwa mieszkaniowego.

Sieć gazowa

Miasto objęte jest siecią gazową o długości 15,65 km, w ramach której podłączonych jest 843 gazomierzy.

Gospodarka odpadami

Zasady funkcjonowania gminnego systemu gospodarowania odpadami komunalnymi określają szczegółowo uchwały Rady Miejskiej w Lwówku, oparte o ustawę o utrzymaniu czystości i porządku w gminie. Odbiór i zagospodarowanie odpadów komunalnych z terenu nieruchomości zamieszkałych zlecono jednoosobowej spółce gminnej: Zakładowi Gospodarki Komunalnej w Lwówku Sp. z o. o. W ramach systemu, właściciele nieruchomości zamieszkałych na terenie gminy Lwówek w 2020 roku, uzyskali możliwość selektywnego zbierania odpadów „u źródła” (bezpośrednio na terenie nieruchomości), następujących frakcji odpadów: papier i tektura, szkło, tworzywa sztuczne w tym opakowania wielomateriałowe, metale, odpady ulegające biodegradacji, zmieszane odpady komunalne. Drugi filar selektywnej zbiórki odpadów stanowi PSZOK (Punkt Selektywnej Zbiórki Odpadów Komunalnych) zlokalizowany na terenie bazy ZGK. Do PSZOK nieodpłatnie można dostarczać m.in.: te same frakcje, które są odbierane bezpośrednio z przed posesji oraz przeterminowane leki i chemikalia zużyte baterie i akumulatory, zużyty kompletny sprzęt elektryczny i elektroniczny, zużyte opony, pochodzące z pojazdów o dopuszczalnej masie do 3,5 tony w ilości nie większej niż dwa komplety na rok, meble i inne odpady wielkogabarytowe, tekstylia i odzież, drewno, w tym opakowania z drewna, styropian pakowy, odpady budowlane i rozbiórkowe, rozumiane jako niezanieczyszczone frakcje gruzu. Transport odpadów do PSZOK mieszkańcy zapewniają we własnym zakresie i na własny koszt.

Odpady z terenu miasta i gminy Lwówek odbierane są w postaci zmieszanej i selektywnej. Przetwarzane są przez Zakład Utylizacji Odpadów Clean City Sp. z o.o. w Mnichach. Ilości odpadów – dostarczona do instalacji komunalnej w 2021 roku:

1) niesegregowane:	1 886,48 Mg;
2) opakowania z tworzyw sztucznych:	170,58 Mg;
3) opakowania ze szkła:	182,244 Mg;
4) papier i tektura	51,258 Mg;
5) odpady ulegające biodegradacji:	206,26 Mg;
6) pozostałe (gabaryty, makulatura, elektrośmieci, gruz, stal opony):	327,379 Mg.

Na dzień 31.12.2021 r., Zakład odbierał odpady komunalne z 2 303 gospodarstw domowych od 8 019 osób oraz z 5 nieruchomości na których znajdowały się domki letniskowe.

Komunikacja drogowa

Najważniejszą drogą przebiegającą przez Gminę Lwówek jest droga krajowa DK-92 Warszawa – Poznań – Świecko o długości 10,61 km.

Poniższa tabela zawiera wykaz dróg krajowych i powiatowych przebiegających przez miasto Lwówek:

Oznaczenie drogi	Długość drogi (na terenie miejscowości) w km
Droga krajowa DK 92 Warszawa – Poznań – Świecko	3,68
Dr. Powiatowa 1750P kier. Miłostowa – Linie – Lwówek	0,49 km (ul. Powstańców Wlkp.)
Dr. Powiatowa 2708P Lwówek – Chmielino – kier. Nowy Tomyśl	0,25 (Młyńska)
Dr. Powiatowa 2709P Lwówek – Pakosław – kier. Opalenica	0,90 (ul. Opalenicka)

Tabela. Sieć drogowa w miejscowości Lwówek; źródło: UMiG w Lwówku

Ponadto na terenie miasta następujące ulice objęte są siecią dróg gminnych: ul. Długa, ul. Gimnazjalna, ul. Gołębia, ul. Grobla, ul. Kamionki, ul. Kasztanowa, ul. Kościelna, ul. Leśna, ul. 3-go Maja, ul. Młyńska, ul. Magazynowa, ul. Modrakowa, ul. Nowotomyska, ul. Ogrodowa, ul. Parkowa, ul. Pniewska, ul. Polna, ul. Południowa, ul. Posadowska, ul. Sadowa, ul. Słoneczna, ul. 3-go Stycznia, Al. E. Szanieckiej, ul. Sportowa, ul. Szkolna, ul. Średnia, ul. Św. Barbary, ul. Zb. Świtalskiego, ul. Świętojańska, ul. Ratuszowa, ul. Rynek, ul. Wąska, ul. Wiśniowa, ul. Wittmanna, ul. Zamkowa, ul. Zielona, ul. Źródlana, ul. Źwirowa.

Stan sieci drogowej przecinającej Lwówek oceniany jest jako niewystarczający, jednak planuje się szereg inwestycji mających na celu poprawę sytuacji w tym zakresie, m. in. budowę dróg gminnych i ulic w mieście wraz z oznakowaniem i oświetleniem.

6. Infrastruktura społeczna

Oświata

Na terenie miasta funkcjonuje Szkoła Podstawowa im. Emilii Szanieckiej. Szkoła ta liczy 17 oddziałów, a w roku 2021/2022 uczęszczało do niej 337 uczniów (170 chłopców i 167 dziewczynek). Mieści

się w nowoczesnym budynku, w pełni przygotowanym do działalności edukacyjnej, powstałym na potrzeby wygaszonego gimnazjum. W szkole pracuje 29 nauczycieli i 12 pracowników administracyjno-obsługowych. Do szkoły w Lwówku uczęszczają dzieci z Lwówka, Grońska, Józefowa i Pawłówka. O zabezpieczenie środków transportowych i organizację dowozu dzieci i młodzieży dba gmina.



Rys. Szkoła Podstawowa w Lwówku

Przedszkole samorządowe zlokalizowane w Lwówku dysponuje siedmioma oddziałami. Uczęszcza do niego 157 dzieci (83 chłopców i 74 dziewczynki). Przedszkole mieści się w nowoczesnym budynku, posiadającym doskonałe warunki lokalowe dla sprawowania opieki. Obok przedszkola zlokalizowany jest Żłobek. Znajduje się on w odnowionym i rozbudowanym budynku starego przedszkola. Maksymalna pojemność żłobka, według obowiązujących w 2022 roku przepisów, to 96 dzieci. Żłobek przygotowany jest jednak na pobyt około 50 dzieci, co w 100 % pokrywa zapotrzebowanie gminne i pozwala korzystać ze świadczonych przez siebie usług wszystkim zainteresowanym rodzicom.



Rys. Przedszkole w Lwówku



Rys. Żłobek w Lwówku

Kultura

Życie kulturalne gminy rozwija się głównie przy Miejsko-Gminnym Ośrodku Kultury we Lwówku, który organizuje imprezy kulturalne oraz prowadzi zajęcia dla grup dzieci, młodzieży i dorosłych podzielonych według zainteresowań na sekcje, zespoły i kółka zainteresowań.

Przy Ośrodku Kultury działają: Lwówecka Orkiestra Dęta wraz ze szkołą nauki gry na instrumentach dętych oraz zespołem marżonetek, zespół śpiewaczy „Lwówianki”, zespoły wokalne: „Albatross” i „Mała Grupa Społeczna”, zespoły muzyczne: „No Name Band” i „Sundlovers”, Lwówecka Grupa Teatralna oraz młodzieżowy zespół teatralny „Lwi Pazur”. Dodatkowo w MGOK odbywają się zajęcia taneczne z elementami baletu, dla dzieci młodszych i starszych, warsztaty plastyczne i teatralne dla dzieci, zajęcia wokalne dla dzieci oraz Akademia Awokado – zajęcia taneczno-ruchowe dla dzieci młodszych i starszych. Dla dorosłych organizowane są natomiast zajęcia Jogi. Działa także Klub Seniora.

Poza tym instytucja ta jest organizatorem lub współorganizatorem następujących imprez cyklicznych, z których najważniejsze to:

- Regionalny Festiwal Kolęd i Pastorałek,
- Gminny Finał WOŚP,
- Noc Świętojańska - Lwóweckie Wianki, na rozpoczęcie wakacji,
- Święto Chleba w Lwówku, na zakończenie wakacji,
- Obchody święta 3 maja i 11 listopada,
- Regionalny Przegląd Teatrów Niepełnosprawnych we Lwówku,
- Jarmark Bożonarodzeniowy.

MGOK w Lwówku jest wydawcą „Gazety Lwóweckiej”.

Działająca przy MGOK w Lwówku Biblioteka Publiczna, znajduje się w budynku dostosowanym do potrzeb osób z niepełnosprawnościami. Posiada wypożyczalnię, czytelnię, salę komputerową oraz oddział dla dzieci. Biblioteka organizuje spotkania autorskie, warsztaty dla uczniów, cykliczne noce gier, pokazy kina plenerowego, współorganizuje zajęcia podczas ferii i wakacji. Od kilku lat działa w niej również Klub Maluszka oferujący zajęcia rozwojowe dla dzieci od 1 roku życia. Dorośli mogą skorzystać z bezpłatnych zajęć komputerowych, które mają na celu oswojenie z elektroniką i Internetem. Ponadto z biblioteką jest ściśle związany Dyskusyjny Klub Filmowy „Zmruż oczy”. Inną propozycją są cykliczne warsztaty Zakładu Fotografii Autorskiej „Anima”, podczas których uczestnicy zgłębiają tajniki fotografii. Zakład ma na swoim koncie wystawę oraz autorski album fotograficzny. Całość księgozbioru jest skomputeryzowana, a dostępność książki można łatwo sprawdzić na stronie internetowej poprzez zakładkę KATALOG. Istnieje możliwość nieodpłatnego wykorzystania czytelni jako sali zebrań lub sali wykładowej.

Od 1 stycznia 2021 r. rozpoczął swoje działania Ośrodek Wiedzy o Regionie w Lwówku. Działa on w ramach Biblioteki Publicznej Miasta i Gminy Lwówek oraz Miejsko-Gminnego Ośrodka Kultury w Lwówku. Jego zadaniem jest archiwizacja dokumentów życia społecznego, fotografii i tworzenie ich cyfrowych kopii. Ponadto zadaniem Ośrodka jest prowadzenie badań historycznych, promocja historii regionalnej poprzez m.in. prowadzenie lekcji historycznych dla szkół, oprowadzanie po mieście i gminie umówionych grup, organizowanie spotkań i prelekcji, prowadzenie strony Cyfrowego Archiwum Lwóweckiego w Internecie oraz działalność wydawnicza. Ośrodek Wiedzy o Regionie w Lwówku, znajduje się w nowo wybudowanym pawilonie na Rynku.

W mieście funkcjonują liczne organizacje pozarządowe. Zostały one wymienione poniżej.

1. Fundacja Miłośników Sportu
Zakres działalności: sportowo – rekreacyjny.
2. MSKF Wielkopolska
Zakres działalności: koordynacja sportu dzieci i młodzieży szkolnej.
3. Stowarzyszenie Integracji Społeczności Lokalnych ARA
Zakres działalności: działalność kulturalna.

4. Stowarzyszenie Integracji Społeczności Lokalnych SPEKTRUM.
5. Lwóweckie Stowarzyszenie Kupców
Zakres działalności: działalność na rzecz rozwoju handlu lokalnego.
6. Stowarzyszenie Kultury Fizycznej MAWIT
Zakres działalności: sportowo – rekreacyjny.
7. Polskie Stowarzyszenie na rzecz osób z upośledzeniem umysłowym – koło terenowe
Zakres działalności: warsztaty terapii zajęciowej.
8. Stowarzyszenie współpracy Gminy Lwówek z Zagranicą
Zakres działalności: działalność na rzecz rozwoju współpracy z zagranicą.
9. Lwóweckie Towarzystwo Piłkarskie POGOŃ Lwówek
Zakres działalności: sport, piłka nożna, działalność gospodarcza – hotel, bar.
10. Towarzystwo gimnastyczne „SOKÓŁ” we Lwówku
Zakres działalności: sport, rekreacja, kultura, historia.

Na kształt życia kulturalnego mieszkańców Lwówka w istotny sposób wpływa Stowarzyszenie Współpracy Gminy Lwówek z Zagranicą, powołane w 1994 roku, jako organizacja koordynująca współpracę z innymi gminami i organizacjami oraz umożliwiająca nawiązywanie współpracy między podmiotami gospodarczymi i organizacjami społecznymi. Stowarzyszenie organizuje wymiany grup, wyjazdy studyjne do miast europejskich, seminaria na tematy europejskie, a także konkursy i obozy dla młodzieży.

Gmina Lwówek ma podpisaną umowę o współpracy z gminą francuską **Chartres de Bretagne**, gminą litewską **Kazlu Ruda**, gminą **Lwówek Śląski**, gminą na Słowacji – **Žakvce** oraz gminą w Niemczech – **Wiesenburg-Mark**. W ramach współpracy odbywają się wymiany grup, w tym młodzieży, rolników, sportowców, radnych, zespołów muzycznych, strażaków.

Opieka zdrowotna i społeczna

Na terenie gminy Lwówek usługi medyczne świadczy Niepubliczny Zakład Opieki Zdrowotnej Przychodnia „MEDYK”. Usługi polegają na udzielaniu świadczeń gwarantowanych w zakresie podstawowej opieki zdrowotnej i obejmują świadczenia lekarza podstawowej opieki zdrowotnej i położnej podstawowej opieki zdrowotnej. Świadczenia gwarantowane w zakresie opieki pielęgniarskiej wykonuje Grupowa Praktyka Pielęgniarska. Oddzielną umowę z Wielkopolskim Oddziałem Wojewódzkim Narodowego Funduszu Zdrowia posiada też higienistka szkolna.

NZOZ Przychodnia „Medyk” SP.P. w Lwówku czynna codziennie od poniedziałku do piątku w godzinach od 8⁰⁰ do 18⁰⁰. W tym samym czasie otwarty jest Punkt Szczepień. Punkt pobrań materiału do badań laboratoryjnych świadczy usługi we wtorki i czwartki, w godz. od 8³⁰ do 9³⁰. W przychodni można również wykonać badania EKG. Przychodnia „MEDYK” wykonuje też w pełnym zakresie wymaganym

przez WOW NFZ diagnostykę laboratoryjną i obrazkową (EKG, USG, RTG) mając podpisane umowy z podwykonawcami zarówno publicznymi jak i prywatnymi.

W budynku Przychodni Medyk funkcjonuje też posiadający kontrakt z NFZ, prywatny gabinet fizjoterapii, który w razie wskazania wykonuje także wizyty domowe. Dodatkowo we Lwówku działają jeszcze dwa prywatne gabinety fizjoterapii. W tych przypadkach nie ma jednak możliwości umówienia wizyty w ramach świadczeń z NFZ.

Poza tym zakres usług medycznych uzupełniają prywatne gabinety dentystyczne.

Gmina organizuje pomoc społeczną dla najbardziej potrzebujących mieszkańców. Pomoc ta obejmowała w 2021 roku następujące świadczenia:

- 1) świadczenia pieniężne: 117 rodzin – 256 osób na kwotę: ok. 762 612 zł,
- 2) świadczenia rodzinne wraz z dodatkami : 373 rodziny – 743 osoby na kwotę: ok. 1 273 116 zł,
- 3) świadczenia z funduszu alimentacyjnego: 46 rodzin – 67 osób na kwotę 239 564 zł,
- 4) świadczenia wychowawcze (500+): 1185 rodzin – 1900 osób na kwotę 10 543 781 zł,
- 5) dodatki mieszkaniowe: 33 rodziny na kwotę: 40 442 zł,
- 6) świadczenia niepieniężne: 298 rodzin – 729 osób (posiłki, usługi opiekuńcze, DPS, bony towarowe, żywność w ramach PO PŻ, itp.).

Przedsiębiorczość i gospodarka

Na koniec 2021 r. w mieście Lwówek funkcjonowały 422 podmioty gospodarcze. Aż 95,5% spośród nich należało do podmiotów sektora prywatnego. W zdecydowanej większości byli to mikroprzedsiębiorcy (95%).

Do największych podmiotów gospodarczych działających na terenie gminy Lwówek zaliczyć można: POL-STRAUTMANN Sp. z o.o., działająca w branży przetwórstwa metalowego – produkcji maszyn rolniczych oraz Bartex Bartol Wine & Spirits Lwówek sektor przetwórstwa rolno – spożywczego. Znaczącymi podmiotami w Lwówku są również należące do sektora finansów publicznych gminne placówki oświatowe oraz Zakład Gospodarki Komunalnej w Lwówku sp. z o.o. - funkcjonujący jako spółka kapitałowa prawa handlowego, ze 100% udziałem gminy Lwówek w majątku spółki.

Rolnictwo

Gleby okolic Lwówka należą do średnio urodzajnych. Przeważają gleby brunatne wytworzone ze żwirów, piasków i piasków zaglinionych, a w najbliższych okolicach i na pd. od Lwówka - z glin zwałowych. Tylko w zachodniej części Gminy, w dolinie Czarnej Wody, występują czarne ziemie wytworzone z glin zwałowych oraz gleby hydrogeniczne, mułowo-bagiennie. Niewielkie obszary gleb mułowo-bagiennych spotkać też można w dolinie Mogilnicy.

Miasto Lwówek w 56% składa się z użytków rolnych. Wśród użytków rolnych, które zajmują 178 ha miejscowości zdecydowanie przeważają grunty orne – 134 ha, co stanowi ok. 75% powierzchni ogółu użytków rolnych w miejscowości oraz sady – 23 ha (czyli 13% powierzchni). Dominującymi uprawami na

terenie miejscowości są: zboża i warzywa, natomiast do najczęściej hodowanych zwierząt należy trzoda chlewna i bydło mleczne oraz drób.

7. Dziedzictwo kulturowe, sport i turystyka

Obiekty dziedzictwa kulturowego

W Lwówku jest kilka obiektów godnych uwagi. Do ważniejszych należą:

Kościół p. w. NMP Wniebowziętej, ul. Pniewska 2, z drugiej połowy XV – XVI w., nr rej.: 2385/A z 12.12.1932 r.

Jest to późnogotycki kościół orientowany, murowany z cegieł, nie otynkowany. Ma trzy nawy i czwartą, krótszą od północy oraz okazałą kruchtę od południa. Wnętrza nakryte są gotyckimi sklepieniami: krzyżowymi w nawie głównej i prezbiterium, a gwiaździstymi w nawach bocznych, w kaplicy, zakrystii i kruchcie. Późnobarokowe wyposażenie wnętrza pochodzi z końca XVIII w. Ołtarz główny, architektoniczny, ma obraz Wniebowzięcia NPM z 1860 r. pędzla Władysława Simona w polu głównym, a także rzeźby św. Jana Ewangelisty i św. Jana Chrzciciela oraz 2 proroków i Św. Trójcy, a na tabernakulum rzeźby Aarona i Melchizedecha. Z 5 ołtarzy bocznych najbardziej okazały, architektoniczny, zawiera XVII-wieczny obraz Matki Boskiej z Dzieciątkiem.

Przed kościołem, przy kruchcie pd., znajduje się na nowszym cokole rzeźba Matki Boskiej Niepokalanej, kamienna z lat 1880-1890.

Przy kościele w końcu XIX w. zbudowano kaplicę grobową Tyszkiewiczów, obecnie kaplicę św. Józefa, murowaną z żółtych cegieł i częściowo otynkowaną, mającą formę miniatury trzynawowej bazyliki wczesnochrześcijańskiej. Nieopodal wznosi się murowana plebania, zbudowana w latach dwudziestych XX w.

Kościół p.w. Św. Krzyża, 1780, nr rej.: 2386/A z 12.12.1932 r.

Kościół cmentarny Św. Krzyża- znajduje się na przedmieściu Lwówka, przy wylocie w kierunku Pniew (ul. Pniewska). Świątynia jest barokowa, murowana z cegieł, otynkowana, wzniesiona na planie krzyża greckiego, nakryta kopułą, ozdobiona XVIII-wieczną polichromią ze sceną znalezienia Krzyża Św. Na wyposażenie kościoła z ok. 1780 r. składają się: późnobarokowy architektoniczny ołtarz główny z rzeźbami Matki Boskiej Bolesnej i św. Jana Ewangelisty po bokach oraz Boga Ojca w zwieńczeniu, z małym ludowym krucyfiksem o cechach ludowych w polu środkowym; 2 rokokowe ołtarze boczne oraz klasycystyczna ambona w kształcie łodzi i prospekt organowy w tym samym stylu.

Na przykościelnym cmentarzu parafialnym znajduje się wspólny grób pochodzących z Lwówka Powstańców Wielkopolskich poległych w walkach w 1919 roku.

Kościół Ewangelicki przy ul. Szczanieckiej, 1778, nr rej.: 145/A z 1968 r.

Kościół ewangelicki znajduje się w Lwówku w pd. - wsch. części miasta, przy al. E. Szczanieckiej. Został zbudowany wg projektu Antoniego Höhne w latach 1778 - 97. Murowany z kamieni i cegieł nosi cechy późnobarokowe i klasycystyczne. Po 1945 roku został zamieniony na magazyn, a później nie użytkowany- niszczał.

W pobliżu kościoła wznoszą się: pastorówka- zbudowana w latach 1867 - 70 dla ówczesnego pastora- na kamiennej podmurówce, murowana z cegieł, otynkowana, z fasadą ozdobioną trójkątnym frontonem, oraz dom ewangelicki, zbudowany po połowie XIX w. jako szkoła ewangelicka. Nieopodal, na zachód od kościoła znajduje się teren cmentarza ewangelickiego.

Zespół Pałacowy, 1728, 1780, 1890, nr rej.: 147/A z 15.07.1968 r. (Pałac i Park)

Położony na zachód od Rynku, przy ul. 3 Stycznia, na skraju parku. Został wzniesiony dla ówczesnego właściciela miasta, późniejszego biskupa Józefa Pawłowskiego, przebudowany ok. 1780 r. i rozbudowany w 1890 r. z inicjatywy Stefana Łackiego. Po II wojnie światowej był przebudowany na ośrodek zdrowia i remontowany w latach 1965 - 66. Po odzyskaniu przez spadkobierców, pod koniec drugiego dziesięciolecia XXI w., przeszedł gruntowną renowację dachu i ścian zewnętrznych.

Piętrowy, podpiwniczony budynek, murowany i otynkowany, jest zwrócony frontem na zachód. Okazała, piętrowa bryła nosi cechy klasycystyczne. Wzniesiono ją na rzucie prostokąta, z nowszym dwupiętrowym skrzydłem od pn. i piętrową dobudówką od strony ogrodu. Na pn.-zach. od pałacu rozciąga się rozplanowany w XVII w. park pałacowy. Na rozległym obszarze z 2 stawami, rosną m.in. lipy, jesiony, buki, klony i topole.

Przy ul. 3 Stycznia, w pobliżu pałacu, stoi kamienny pomnik wzniesiony w 1973 r. ku czci uczestników walk narodowowyzwoleńczych.

Pozostałe zabytki w Lwówku to:

- Dom, al. E. Szczanieckiej 7, k. XVIII nr rej.: 910/A z 20.02.1970 r.,
- Zabudowa Rynku, Rynek, pierwsza połowa XIX, nr rej.: 1620/A z 17.09.1974 r.,
- Dom, ul. Wittmanna 9, nr rej.: 932/A z 25.02.1970 r.,
- Spichrz, ul. Długa 18 (d. Rynek 16), 1851, nr rej.: 4/A z 19.04.1999 r.,

Ponadto należy zaznaczyć, że w Lwówku znajdują się miejsca upamiętniające Powstanie Wielkopolskie:

- zbiorowa mogiła Powstańców Wielkopolskich na cmentarzu parafialnym,
- Krzyż Powstańców Wielkopolskich,
- tablica upamiętniająca wymarsz powstańców lwóweckich na front zachodni,
- tablica poświęcona Ułanom Wielkopolskim,
- Apteka im. Powstańców Wielkopolskich.

Sport i rekreacja

Upowszechnianie sportu w gminie Lwówek leży przede wszystkim w gestii Ośrodka Sportu i Rekreacji we Lwówku. Przedmiotem działań Ośrodka jest:

- inicjowanie i organizowanie działań w zakresie upowszechniania kultury fizycznej,
- współdziałanie w rozwoju kultury fizycznej ze szkołami, stowarzyszeniami kultury fizycznej, klubami sportowymi oraz innymi jednostkami,
- organizowanie cyklicznych turniejów i rozgrywek ligowych amatorów,
- administrowanie obiektami sportowymi,
- prowadzenie działalności gospodarczej w oparciu o posiadaną bazę i środki.

Ośrodek Sportu i Rekreacji zarządza następującymi obiektami:

- pełnowymiarową halą sportową do wszystkich gier zespołowych z widownią
- salką korekcyjną,
- boiskiem treningowym,
- wielofunkcyjnym boiskiem sportowym „Orlik”,
- boiskami piłkarskimi w Posadowie, Koninie, Chmielniku.

Ośrodek, samodzielnie lub wspólnie z licznymi stowarzyszeniami działającymi na terenie miasta i gminy Lwówek, organizuje różnego rodzaju turnieje oraz zajęcia dla dzieci, młodzieży oraz dorosłych. Na szczególną uwagę zasługują cykliczne turnieje piłki nożnej, ligi: piłki halowej, tenisa stołowego i badmintonu. Z obiektów sportowych OSiR-u korzystał też do niedawna klub piłkarski „Pogoń” Lwówek. OSiR w Lwówku jest też współorganizatorem wszystkich szkolnych zawodów sportowych w ramach współzawodnictwa szkół z terenu gminy Lwówek, jak i Powiatu Nowotomyskiego. W jednostce działa także Akademia Piłkarska OSiR Lwówek zrzeszająca ok. 130 uczestników. Treningi prowadzone są w 7 grupach wiekowych. W roku 2021, w rozgrywkach ligowych występowało 6 zespołów w kategoriach wiekowych: skrzat, żak, orlik, młodzik, trampkarz, junior. Od roku 2022, w ramach Akademii zawiązała się grupa seniorów, która w przyszłości powinna zająć miejsce borykającej się z problemami organizacyjnymi Pogoni Lwówek. Akademia zatrudniała 4 trenerów. W ramach AP OSiR Lwówek działa też drużyna oldbojów grająca w rozgrywkach ligi wojewódzkiej. Zespoły AP OSiR Lwówek uczestniczyły też w turniejach piłkarskich organizowanych przez OSiR Lwówek, jak i przez innych organizatorów, na których rywalizowały z drużynami z terenu zachodniej Wielkopolski.

Atrakcje turystyczne gminy

Około 2 km od Lwówka w kierunku północnym, w Koninie mieści się Ośrodek Rekreacyjny. Do zaplecza rekreacyjnego należą:

- kąpielisko ograniczone pomostami,
- wypożyczalnia sprzętu pływającego – rowery wodne, kajaki, łódka,

- trawiasta plaża z drzewostanem sosnowym,
- boisko do piłki nożnej i siatkówki plażowej,
- pole namiotowe z dostępem do energii elektrycznej,
- zaplecze sanitarne – WC, prysznice z ciepłą wodą,
- punkt gastronomiczny czynny w okresie letnim.

Rezerwat na Jeziorze Zgierzynieckim im. Bolesława Papięgo

Najciekawszym rezerwatem na terenie Gminy Lwówek, odpowiadającym za napływ turystów do gminy jest rezerwat na Jeziorze Zgierzynieckim im. Bolesława Papięgo - Rezerwat ptasi (pow. 71,43 ha, utw. w 1974 r.), położony 5 km na wschód od Lwówka, po pd. stronie drogi ze Zgierzynki do Brodów, na wys. ok. 93 m n.p.m. Znajduje się w pn. części dorzecza Mogilnicy; obejmuje płytkie, zarastające jezioro oraz łąki otaczające zabagnione brzegi. Utworzono go na wniosek Koła Naukowego Leśników Akademii Rolniczej w Poznaniu, złożony w 1967 r

Przed 1939 r. Jezioro Zgierzynieckie było stosunkowo dużym akwenem, sięgającym od wsi Zgierzynka do szosy Pakosław-Brody. Jednakże prace melioracyjne prowadzone w okresie powojennym (m.in. pogłębienie w 1990 r. koryta Mogilnicy) spowodowały obniżenie poziomu wód gruntowych i lustra wody w jeziorze.

Na południe od jeziora położony jest mały kompleks leśny z rezerwatem „Wielki Las”. Rezerwat stanowi ostoję lęgowych i przelotnych ptaków wodno-błotnych, wśród których wiele należy do gatunków rzadkich. Charakteryzuje się ogromnym bogactwem fauny, reprezentowanej przez blisko 140 gatunków ptaków; wśród nich 60 gatunków ptaków lęgowych.

Jezioro Zgierzynieckie jest trzecią pod względem liczebności w Wielkopolsce ostoją gęsi gęgowych (25 par). W ostatnich latach można jesienią na nim spotkać ponad 4000 gęsi, m.in. gęsi gęgawe, zbożowe i białoczelne. Na Jez. Zgierzynieckim późnym latem i jesienią występują żurawie w liczbie do 1000 osobników (największe skupisko w Wielkopolsce), jako że rezerwat leży na trasie wędrówki tych ptaków. Z innych obserwowanych gatunków warto wymienić: baka, brzeczkę, strumieniówkę, podróżniczkę, dziwonię oraz kropiatkę, a także mewę śmieszkę, tworzącą kolonię liczącą ponad 150 gniazd. W czasie istnienia rezerwatu na jego terenie zaobserwowano też m.in. czaplę białą, szablodzioba, gęś małą, kormorana, bociana czarnego, orlika, orła bielika, rybołowa i wiele innych. Na uwagę zasługuje również najliczniejsze w Wielkopolsce noclegowisko kruków na słupach linii wysokiego napięcia w pobliżu rezerwatu, liczące w 1987 r. aż 400 osobników. W latach siedemdziesiątych na polach w okolicach Brodów i Posadowa gnieździły się niezwykle rzadkie dropie. Na terenie rezerwatu występuje też wiele gatunków ssaków, wśród nich liczne dziki i jelenie oraz wydry, jenoty i lisy. Wśród roślin rezerwatu dostrzec można wiele gatunków rzadkich, m.in. tłuszcza pospolitego, goryczkę błotną, kruszczyka błotnego, klóć wiechowatą i storczyka kukawkę.

Rezerwat należy do obszaru NATURA 2000.

Dla goszczących w gminie turystów przygotowano interesujące trasy rowerowe:

Szlak czerwony: Lwówek Węgielnia (do szlaku niebieskiego) - 31,7 km

Początek szlaku: Rynek, ulice: Ratuszowa, Źródlana, E. Szczanieckiej, rogatki Lwówka, wyjazd na drogę w kierunku Posadowa, Posadowo, Zgierzynka, drogą asfaltową do skrzyżowania z drogą krajową E-30, po jej przekroczeniu prosto drogą gruntową do Konina (jezioro), wąską drogą asfaltową na Linie, Linie - droga asfaltowa - jezioro, Zębowo, skrzyżowanie w Komorowicach - w lewo na Grudną, Grudna – w prawo na Węgielnię, połączenie ze szlakiem niebieskim.

Szlak zielony: Opalenica- Lwówek- 32 km

Początek na dworcu PKP, ulice: Dworcowa, 5 Stycznia, skrzyżowanie przy zakładach POL-MOT skręt w prawo, wjazd w drogę gruntową, za zakładem ZREMB prosto, drogą gruntową do Rudnik, Rudniki - wjazd w drogę asfaltową, za szkołą skręt w lewo przy figurze i prosto do skrzyżowania z asfaltową drogą powiatową w Krystianowie, Krystianowo – skrzyżowanie z drogą asfaltową i skręt w lewo do Michorzewa, w Michorzewie skręt na Trzciankę – drogą asfaltową, Trzcianka – prosto przez skrzyżowanie w drogę gruntową i dalej prosto, na skrzyżowaniu w prawo i dalej prosto, skrzyżowanie przy krzyżu w prawo do Bród (w lewo czarny łącznik do Wąsowa 9,5 km), Brody- na skrzyżowaniu prosto, obok cmentarza w lewo, za cmentarzem znów w lewo, dalej cały czas prosto aż do Zgierzanki, Zgierzynka – skrzyżowanie – skręt w lewo w drogę gruntową, aż do drogi asfaltowej, Posadowo – za pałacem i stadniną skręt w prawo, wjazd do Lwówka ulicami: E. Szczanieckiej, Źródlaną, Ratuszową, Rynek – koniec szlaku.

III. Analiza SWOT

MOCNE STRONY	SŁABE STRONY
<ol style="list-style-type: none">1. Korzystne położenie przy trasie DK 92 – Berlin –Warszawa – Moskwa i 10 km od zjazdu z autostrady A2,2. Ciekawe zabytki, w tym zabytkowy Rynek i Kościół,3. Prężnie działająca Lwówecka Orkiestra Dęta,4. Duży dostęp do zasobów rolnych (sady wiśniowe i jabłkowe, pola uprawne) i produkcja zdrowej żywności,5. Duży targ (2 x w tygodniu)6. Stosunkowo nieduże zanieczyszczenie środowiska naturalnego i kontakt z dziewiczą przyrodą: Rezerwat zgierzyniecki i Jezioro Konin,7. Brak uciążliwego przemysłu,8. Miejsca i historia związane z	<ol style="list-style-type: none">1. Słabo rozwinięta infrastruktura i media, w tym:<ul style="list-style-type: none">– zbyt częste przerwy w dostępie energii elektrycznej,– mała ilość banków,– przestarzałe sieci gazowe,– niewystarczający stan dróg i chodników w mieście,– słaba komunikacja zbiorowa,2. Brak miejscowych planów zagospodarowania przestrzennego oraz brak uzbrojonych terenów pod działalność gospodarczą oraz budownictwo mieszkaniowe,3. Niewielka ilość zakładów pracy i drobnej przedsiębiorczości,

<p>Powstaniem Wielkopolskim i Emilią Szaniecką,</p> <p>9. Dobrze rozwinięta infrastruktura sportowo – rekreacyjna (hala sportowa pełnowymiarowa, boisko piłkarskie, park, boisko wielofunkcyjne Orlik)</p> <p>10. Dobrze rozwinięta baza oświatowa i opiekuńcza – szkoła podstawowa przedszkole oraz żłobek,</p> <p>11. Przyrost ludności w wieku produkcyjnym,</p> <p>12. Duży stopień integracji społeczności lokalnej,</p>	<p>4. Brak wystarczającej liczby jednostek obsługi ruchu turystycznego (hotele, restauracje, bary),</p> <p>5. Niewystarczająca ilość imprez kulturalnych dla młodzieży i osób starszych,</p> <p>6. Mała dbałość o zabytki,</p> <p>7. Niewielka aktywność mieszkańców i duża obawa przed zmianami,</p> <p>8. Niewystarczająca promocja gospodarcza i turystyczna, uniemożliwiająca pozyskanie inwestorów,</p> <p>9. Wysokie koszty produkcji rolnej oraz brak przemysłu przetwórczego,</p> <p>10. Niski poziom usług medycznych,</p> <p>11. Ubożenie społeczności lokalnej i wysoki udział wydatków na pomoc społeczną,</p> <p>12. Brak lokali komunalnych.</p> <p>13. Brak DPS-u</p>
---	--

SZANSE

ZAGROŻENIA

<ol style="list-style-type: none"> 1. Pozyskanie środków z funduszy europejskich na rozwój społeczno – ekonomiczny miasta, 2. Rozwój agroturystyki i bazy noclegowo – gastronomicznej i wykorzystanie potencjału turystycznego miasta oraz rozbudowa zaplecza sportowo - rekreacyjnego, 3. Pozyskanie zewnętrznych inwestorów, 4. Dysponowanie uzbrojonymi terenami inwestycyjnymi, 5. Wykorzystanie potencjału aktywności gospodarczej do tworzenia nowych podmiotów gospodarczych (MSP) 6. Rozwój przedsiębiorstw sektora rolno-spożywczego i drobnej wytwórczości, 7. Poprawa sytuacji materialnej społeczności lokalnej wraz ze wzmocnieniem działań kulturalno - oświatowych, 8. Budowa wysypiska śmieci wraz z recyklingiem, 9. Skuteczna realizacja strategii rozwoju i przyjęcie studium zagospodarowania przestrzennego. 	<ol style="list-style-type: none"> 1. Brak uzbrojonych terenów inwestycyjnych dla rozwoju małej przedsiębiorczości, 2. Słaby poziom infrastruktury, szczególnie na terenie nowych osiedlach, 3. Brak terenów pod rozwój budownictwa mieszkaniowego, 4. Migracja młodych ludzi do dużych miast i za granicę, 5. Bardzo niski poziom placówek medycznych, 6. Słaba aktywność mieszkańców, 7. Mała ilość placówek kulturalno – oświatowych (brak świetlic popołudniowych), 8. Możliwość występowania klęsk żywiołowych (powódzie, susze, wichury), 9. Niewystarczające środki budżetowe na zadania inwestycyjne, 10. Starzenie się społeczeństwa 11. Zmiany klimatyczne powodujące długotrwałe susze, albo podtopienia spowodowane gwałtownymi opadami
--	--

IV. Zidentyfikowane problemy

Podstawowym problemem, z jakim borykają się mieszkańcy Lwówka jest brak wystarczającej liczby miejsc pracy na rynku lokalnym, w szczególności dla kobiet i młodzieży po studiach. Bardzo często mieszkańcy emigrują do większych miast bądź za granicę w poszukiwaniu pracy, co powoduje brak inicjatyw lokalnych. Wciąż zbyt mała liczba osób decyduje się na podejmowanie własnej działalności gospodarczej oraz działalności niezwiązanej z rolnictwem i hodowlą zwierząt. Brakuje także firm przetwórstwa rolniczego, które zadbałyby o przetwarzanie osiągniętych plodów rolnych. Rośnie skala niezadowolenia mieszkańców, powszechne są głosy, iż „w gminie nic się nie zmienia”, „nic się nie dzieje”, „miasto staje się martwe”.

Poważnym problemem jest kiepski stan infrastruktury drogowej (tj. zła nawierzchnia dróg, brak chodników i oświetlenia) głównie na nowopowstałym osiedlu domków jednorodzinnych. Uciążliwe są również częste przerwy w dostawie energii elektrycznej, a także brak mieszkań z zasobu komunalnego, jak również niewystarczająca oferta spędzania czasu wolnego przez młodzież i osoby starsze. Znaczną niedogodnością jest znikoma dostępność do specjalistycznej opieki medycznej w miejscu zamieszkania,

gdyż mieszkańcy Lwówka w większości przypadków muszą udawać się do Poznania bądź Nowego Tomyśla. Poczucie bezpieczeństwa mieszkańców Lwówka spada, przede wszystkim za sprawą braku patroli policji w mieście, głównie w godzinach wieczornych i nocnych. Pomimo potencjału turystycznego Gminy, jakim są m. in. rezerwat zgierzyniecki i Jezioro Konin w miejscowości baza turystyczna jest bardzo skromna. Zdecydowanie brakuje bazy noclegowej w postaci hoteli czy gospodarstw agroturystycznych, czy też restauracji i barów.

Inicjatywy podejmowane w planowanych działaniach, tj. stworzenie nowych, uzbrojonych terenów przeznaczonych pod rozwój budownictwa mieszkaniowego, poprawa estetyki oraz podniesienie bezpieczeństwa i jakości życia mieszkańców Lwówka poprzez stworzenie sieci kanalizacji burzowej i zbiornika retencyjnego, przechwytyjących i przetrzymujących nadmiar wody opadowej spływającej do Lwówka od strony wzniesień w Józefowie i Chmielinku, przyczynią się do podniesienia poziomu bezpieczeństwa i poprawy jakości życia mieszkańców.

Będzie to bodźcem do aktywizacji społeczno – gospodarczej całej gminy. Wówczas Lwówek mógłby stać się ośrodkiem gospodarczym na czele z przetwórstwem rolno - spożywczym, co prowadziłoby także do wzrostu liczby przedsiębiorstw lokalnych prowadzących różnicowaną działalność.

V. Jakie jest miasto Lwówek

Jak wygląda miasto?	Zabudowa miejska świadectwem bogatej historii Gminy, zrewitalizowany Rynek ale zaniedbana tkanka mieszkaniowa.
Co je wyróżnia?	Miasto jest ośrodkiem gminnym ze wszystkimi najważniejszymi instytucjami gminnymi Położenie przy trasie DK 92
Z czego utrzymują się mieszkańcy?	Praca zarobkowa, działalność gospodarcza, praca w gospodarstwach rolnych.
Jakie są obyczaje i tradycje?	Kultywowanie tradycji i obrzędów lokalnych: Dnia Babci i Dziadka, Dnia Matki, Dnia Kobiet, Dnia Dziecka, Majówki, Dożynek, Odpustu parafialnego, Akcji "Sprzątanie świata", nabożeństwa religijne, teatryki.
W jaki sposób rozwiązują problemy?	Zebrania, współpraca z Urzędem Miasta i Gminy, burmistrzem, powoływanie małych grup inicjatywnych, których dotyczy dany problem.
Stan zabytków	Część zabytków jest zaniedbana

Jakie jest rolnictwo?	Rozdrobnione, dużo niewykorzystanych arealów ziemi.
Jakie są powiązania komunikacyjne?	Niewystarczające skomunikowanie transportem zbiorowym z pobliskimi miastami.
Co proponuje dzieciom i młodzieży?	Korzystanie z zasobów żłobka, przedszkola, szkoły i kółek zainteresowań, możliwość poznania kultury i obyczajów w innych krajach w ramach współpracy z miastami partnerskimi, członkostwo w klubach sportowych, gry i zabawy na boiskach, imprezy kulturalne

VI. Wizja rozwoju miejscowości Lwówek

Jak ma wyglądać miasto?	Zadbana, estetyczna i nowoczesna infrastruktura techniczna (w tym drogi i chodniki), właściwie zagospodarowane Centrum, wyremontowane i wyeksponowane obiekty zabytkowe, nowe, zagospodarowane osiedla mieszkaniowe na peryferiach.
Co ma je wyróżniać?	Przetwórstwo rolno-spożywcze, a także charakter turystyczno – rekreacyjny i usługowy oraz aktywny udział społeczności lokalnej w życiu miasta.
Z czego mogliby utrzymywać się mieszkańcy?	Z przetwórstwa rolno – spożywczego, własnej działalności gospodarczej i agroturystyki
Co powinno być bardziej wyeksponowane w dziedzinie kultury i dziedzictwa	Większa kultywacja tradycji w postaci imprez lokalnych, przekazywanie wartości duchowych najmłodszym pokoleniom,
Jakie ma być rolnictwo?	Zmodernizowane, dochodowe, z rozwiniętym przetwórstwem rolno – spożywczym.
Jakie powinny być powiązania komunikacyjne?	Nowa nawierzchnia dróg, alternatywne połączenia komunikacyjne z sąsiednimi miejscowościami, więcej ścieżek rowerowych, rozwój transportu zbiorowego
Co powinno być proponowane dzieciom i młodzieży?	Stworzenie lepszych warunków do rozwoju zainteresowań i uzdolnień: więcej zajęć pozalekcyjnych, organizacja większej liczby imprez sportowo-rekreacyjnych

VII. Planowane inwestycje w Lwówku na lata 2022-2029

1. WYKAZ INWESTYCJI

	Nazwa planowanego zadania	Czas realizacji	Szacowany koszt realizacji
1	Przebudowa ulicy Południowej w Lwówku wraz z włączeniem do ul. Kamionki	2022-2023	2.400.000 zł
2	Zagospodarowanie terenu Plant we Lwówku	2022-2023	400.000,00 zł
3	Rozwój sieci wodociągowej miasta i wsi *	2023-2025	7.155.000,00 zł
	Rozbudowa sieci kanalizacji sanitarnej (uzbrajanie terenów zabudowy mieszkaniowej) *	2023-2025	
	Budowa sieci kanalizacji deszczowej wraz ze zbiornikami retencyjnymi magazynującymi wody opadowe *	2023-2025	
4	Modernizacja i remonty infrastruktury edukacyjnej w Lwówku	2022-2029	1.000.000,00 zł
5	Modernizacja i remonty infrastruktury kulturalnej w mieście Lwówek	2025-2027	1.000.000,00 zł
6	Modernizacja i remonty infrastruktury sportowej w Lwówku	2023-2024	1.000.000,00 zł
7	Remont Kościoła Parafialnego w Lwówku	2022-2029	5.000.000,00 zł

8	Termomodernizacja budynków komunalnych w Lwówku	2022-2029	3.000.000,00 zł
9	Przebudowa z rozbudową ul. Magazynowej w Lwówku	2024-2025	4.000.000,00 zł
10	Przebudowa z rozbudową ul. Modrakowej w Lwówku	2025-2026	2.800.000,00 zł
11	Budowa budynku gospodarczego na stadionie w Lwówku wraz z budową	2023-2024	200.000,00 zł
12	Budowa i remonty chodników w mieście Lwówek	2023-2029	500.000,00 zł
13	Rewitalizacja Starego parku w Lwówku	2025-2029	8.000.000,00 zł
14	Remonty/przebudowy nawierzchni dróg gminnych w Lwówku (ul. Sadowa, odnoga od ul. Polnej, ul. Wiśniowa, ul. Sportowa)	2027-2029	2.000.000,00 zł
15	Budowa przebudowa sieci dróg gminnych przy nowych terenach mieszkaniowych	2026-2029	4.000.000,00 zł
16	Modernizacja i uzupełnienie sieci oświetlenia drogowego w Lwówku	2024-2026	400.000,00 zł

* w ramach projektu „Budowa sieci wodociągowej i kanalizacji sanitarnej wraz z kanalizacją deszczową i zbiornikami retencyjnymi w miejscowości Lwówek i Józefowo”

** szacunkowe koszty i terminy realizacji poszczególnych zadań uzależnione są od możliwości pozyskania środków zewnętrznych na realizację poszczególnych inwestycji

2. OPIS PLANOWANYCH ZADAŃ DO REALIZACJI

Plan Odnowy Miejscowości Lwówek zakłada realizację wielu działań infrastrukturalnych, mających przyczynić się do rozwoju sfer życia społeczno-kulturalnego i gospodarczego mieszkańców. Celem planowanych inwestycji jest przede wszystkim poprawa estetyki, stanu bezpieczeństwa, oraz podniesienie jakości życia mieszkańców.

1. „Przebudowa ulicy Południowej w Lwówku wraz z włączeniem do ul. Kamionki”.

Inwestycja obejmuje przebudowę gruntowej drogi gminnej o długości ok. 450mb oraz włączenia do ul. Kamionki, na drogę o nawierzchni bitumicznej, o szerokości jezdni 6,0m, wraz z budową obustronnych chodników o szerokości 1,5÷2,0m. W ramach inwestycji wykonana zostanie przebudowa zjazdów na posesje. Inwestycja zakłada również wykonanie kanału technologicznego, na całej długości drogi, oraz częściową rozbudowę kanalizacji deszczowej (wykonanie brakującego odcinka os trony ul. Kamionki). Wykonane zostanie również nowe oznakowanie poziome i pionowe.

2. Zagospodarowanie terenu Plant we Lwówku

Inwestycja zakłada wykonanie rewitalizacji terenu plant we Lwówku, polegającej na wykonaniu nowych alejek chodnikowych o nawierzchni z kruszywa granitowego, ograniczonych krawężnikami granitowymi. Planuje się wykonanie niwelacji terenu, wykonanie nowych nasadzeń drzew i krzewów, założenie trawników. Zamontowane zostaną elementy małej architektury: ławki, kosze na śmieci, kosze na psie odchody. Planuje się również wykonanie nowego pomnika ku czci bohaterów walczących w warkach narodowowyzwoleńczych. Docelowo, planuje się również wykonanie oświetlenia terenu.

3. „Budowa sieci wodociągowej i kanalizacji sanitarnej wraz z kanalizacją deszczową i zbiornikami retencyjnymi w miejscowości Lwówek i Józefowo”

Inwestycja obejmuje uzbrojenie terenów istniejącej i planowanej zabudowy mieszkaniowej (wynikającej z miejscowych planów zagospodarowania terenu) położonych na pograniczu wsi Józefowo i miasta Lwówek, w sieci: wodociągową o długości ok. 680mb z przyłączami, i sieć kanalizacji sanitarnej o długości ok 1,25km z przyłączami. W ramach zadania planują się również budowę sieci kanalizacji deszczowej o długości ok. 1,6km i zbiorników retencyjnych o pojemności pow. 1000m³ wraz z budową separatora lamelowego i wyczyszczeniem rowu.

4. Modernizacja i remonty infrastruktury edukacyjnej w Lwówku

Zadanie zakłada wykonanie cyklicznych przedsięwzięć remontowych i inwestycyjnych, niezbędnych do prawidłowego funkcjonowania gminnych jednostek oświatowych. Zadanie uzależnione jest od bieżących potrzeb jednostek.

5. Modernizacja i remonty infrastruktury kulturalnej w mieście Lwówek

Zadanie zakłada wykonanie cyklicznych przedsięwzięć remontowych i inwestycyjnych, niezbędnych do prawidłowego funkcjonowania infrastruktury w zakresie kultury. Zadanie uzależnione jest od bieżących potrzeb jednostek.

6. Modernizacja i remonty infrastruktury sportowej w Lwówku

Zadanie zakłada wykonanie cyklicznych przedsięwzięć remontowych i inwestycyjnych, niezbędnych do prawidłowego funkcjonowania infrastruktury w zakresie sportu.

7. Remont Kościoła Parafialnego we Lwówku

Zadanie jest przedsięwzięciem realizowanym przez Parafię rzymskokatolicką w Lwówku, a polega na kompleksowym remoncie budynku Kościoła Parafialnego w Lwówku, a w szczególności w zakresie zabezpieczenia przeciwwilgociowego ścian kościoła, oraz kompleksowym remoncie i konserwacji malowideł wewnątrz Kościoła.

8. Termomodernizacja budynków komunalnych w Lwówku

Zadanie polega na kompleksowej termomodernizacji budynków komunalnych, zarówno oświatowych, budynków będących w użytkowaniu przez Miejsko gminny Ośrodek Kultury we Lwówku, Ośrodek Sportu i Rekreacji w Lwówku, Zakład Gospodarki Mieszkaniowej w Lwówku, Ośrodek Pomocy Społecznej w Lwówku. Zadanie dotyczy zarówno prac modernizacyjnych, wymiany źródeł ciepła, jak i montażu instalacji i urządzeń w zakresie OZE.

9. Przebudowa z rozbudową ul. Magazynowej w Lwówku

Inwestycja zakłada wykonanie przebudowy istniejącej drogi gminnej o długości ok 800mb o nawierzchni asfaltowej, polegającej na jej kompleksowym remoncie (rozbiórce istniejącej konstrukcji i wykonaniu nowej drogi o nawierzchni bitumicznej). Zadanie zakłada również wraz rozbudowę drogi w formule ZRID, wymagającą poszerzenia pasa drogowego, w celu wykonania ciągu pieszo-rowerowego, oraz montażu oświetlenia ulicznego. W ramach zadania planuje się również wykonanie kanalizacji deszczowej, kanału technologicznego. Planowane jest również wykonanie rozbudowy sieci wodociągowej jak i kanalizacji sanitarnej. Projekt zakłada również wykonanie nowego oznakowania pionowego i poziomego.

10. Przebudowa ulicy Modrakowej w Lwówku

Inwestycja obejmuje przebudowę gruntowej drogi gminnej o długości ok. 450mb oraz włączenia do ul. Kamionki, na drogę o nawierzchni bitumicznej, o szerokości jezdni 6,0m, wraz z budową obustronnych chodników o szerokości 1,5÷2,0m. W ramach inwestycji wykonana zostanie przebudowa zjazdów na posesje. Inwestycja zakłada również wykonanie kanału technologicznego, na całej długości drogi, oraz częściową rozbudowę kanalizacji deszczowej (wykonanie brakującego

odcinka os trony ul. Kamionki). Wykonane zostanie również nowe oznakowanie poziome i pionowe.

11. Budowa budynku gospodarczego na stadionie w Lwówku wraz z budową

W związku z budową lekkoatletycznej infrastruktury sportowej na stadionie w Lwówku i rozbiórką dotychczasowego budynku gospodarczego na stadionie, planuje się budowę nowego budynku gospodarczo-magazynowego o powierzchni zabudowy ok 77m², składającego się z dwóch pomieszczeń. Budynek będzie wyposażony w instalacje wodociągową, kanalizację sanitarną. Budynek przeznaczony będzie jako magazyn sprzętu sportowego, garaż dla kosiarki, a także będzie się w nim mieścił podręczny warsztat dla pracowników obsługujących obiekty sportowe.

12. Budowa i remonty chodników w mieście Lwówek

Zadanie zakłada sukcesywną wymianę zniszczonych chodników przy drogach gminnych, jak również budowę nowych odcinków ciągów pieszych, uzależnione od rozwoju budownictwa mieszkaniowego na terenie miasta Lwówka.

13. Rewitalizacja Starego parku w Lwówku

Zadanie uzależnione jest od faktu pozyskania terenu Starego Parku w Lwówku od Skarbu Państwa. Planuje się, że po rewitalizacji park stanie się terenem ogólnodostępnym dla mieszkańców.

14. Remonty/przebudowy nawierzchni dróg gminnych w Lwówku (ul. Sadowa, odnoga od ul. Polnej, ul. Wiśniowa, ul. Sportowa)

Planuje się przebudowę nawierzchni istniejących dróg gminnych (dotychczas gruntowych/tłuczniowych/żuźłowych) na drogi o nawierzchniach utwardzonych (bitumicznych lub z kostki betonowej), wraz z budową infrastruktury towarzyszących (chodniki, oświetlenie, odwodnienie, oznakowanie, miejsca parkingowe).

15. Budowa/przebudowa sieci dróg gminnych przy nowych terenach mieszkaniowych

Planuje się podjęcie działań, mających na celu budowę lub przebudowę nowotworzonych dróg gminnych, gwarantujących komunikację pieszą i samochodową oraz miejsca parkingowe dla tworzonych nowych terenów mieszkaniowych.

16. Modernizacja i uzupełnienie sieci oświetlenia drogowego w Lwówku

Zadanie zakłada sukcesywną modernizację oświetlenia ulicznego polegającą na wymianie opraw sodowych, na energooszczędne oprawy w technologii LED. W ramach niniejszego zadania, planuje się również budowę

nowych punktów oświetleniowych w miejscach szczególnie niebezpiecznych, oraz na terenach nowej zabudowy mieszkaniowej w Lwówku.

VIII Opis i charakterystyka obszarów związanych z kształtowaniem obszarów o szczególnym znaczeniu dla zaspokojenia potrzeb mieszkańców, sprzyjającym nawiązywaniu kontaktów społecznych

Obszarem o szczególnym znaczeniu dla zaspokajania potrzeb mieszkańców i sprzyjającym nawiązywaniu kontaktów społecznych jest zrewitalizowany w latach 2019-2020 lwówecki Rynek. Główna płyta rynku ma nawierzchnię z płyt granitowych oraz promieniście ułożonych kamieni polnych zbiegających się do miejsca centralnego placu, gdzie stoi wieżyczka zegarowa. Na płycie rynku ustawione są trzy fontanny w formie pomp, z których płynie woda w obiegu zamkniętym. Rynek jest miejscem spotkań mieszkańców. Na obrzeżach płyty głównej rynku stoi kilkanaście ławek. Na rynku w Lwówku zlokalizowany jest przystanek komunikacji autobusowej, jak również posadowiony został nowy budynek dwulokalowy. W jednej części budynku znajdują się „Kawiarenka pod Zegarem”, a w drugim lokalu mieści się „Ośrodek wiedzy o regionie” podległy Miejsco-Gminnemu Ośrodkowi Kultury w Lwówku. Po przeprowadzonej rewitalizacji Rynku, znacznej poprawie uległa komunikacja samochodowa, a także w sposób znaczący zwiększyło się życie społeczne i kulturalne w tym obszarze miasta.

IX. Podsumowanie

Sporządzenie Planu Odnowy Miejscowości Lwówek na lata 2022-2029 i uchwalenie takiego dokumentu jest warunkiem niezbędnym uzyskania wsparcia finansowego w ramach „PROW 2014-2020” działanie „Wsparcie inwestycji związanych z tworzeniem, ulepszaniem lub rozbudową wszystkich rodzajów małej architektury, w tym inwestycji w energię odnawialną i w oszczędzanie energii”.

Uzasadnienie
do Uchwały nr LIII/275/2022 Rady Miejskiej w Lwówku
z dnia 21 września 2022 roku

Podjęcie uchwały o przyjęciu i zatwierdzeniu Planu Odnowy Miejscowości Lwówek na lata 2022-2029 jest niezbędne w przypadku chęci ubiegania się o dofinansowanie w ramach Programu Rozwoju Obszarów Wiejskich na lata 2014-2020 działanie „Wsparcie inwestycji związanych z tworzeniem, ulepszaniem lub rozbudową wszystkich rodzajów małej architektury, w tym inwestycji w energię odnawialną i w oszczędzanie energii”, m.in. dla zadań z zakresu wod-kan, jak również w zakresie modernizacji dróg lokalnych.

Burmistrz Miasta i Gminy
Lwówek

Piotr Długosz