

U C H W A Ł A Nr XXXVI / 232 / 2010
R A D Y M I E J S K I E J w L w ó w k u
z dnia 03 marca 2010r

zmieniająca uchwałę Nr XVIII / 125 / 08 Rady Miejskiej w Lwówku z dnia 25 czerwca 2008r. w sprawie zatwierdzenia Planu Odnowy Miejscowości Zębowo w latach 2008-2015

Na podstawie art. 18 ust. 1 i 2 pkt 6 ustawy z dnia 8 marca 1990 r. o samorządzie gminnym (tekst jednolity Dz. U. z 2001 r. Nr 142, poz. 1591 ze zmianami) oraz § 10 ust. 2 pkt 2 lit b rozporządzenia Ministra Rolnictwa i Rozwoju Wsi z dnia 14 lutego 2008 r. w sprawie szczegółowych warunków i trybu przyznawania pomocy finansowej w ramach działania "Odnowa i rozwój wsi" objętego Programem Rozwoju Obszarów Wiejskich na lata 2007-2013 (Dz.U. Nr 38, poz. 220)

uchwała się, co następuje:

§ 1.

W uchwale Nr XVIII / 125 / 08 z dnia 25 czerwca 2008r w sprawie zatwierdzenia Planu Odnowy Miejscowości Zębowo w latach 2008-2015, załącznik nr 1 do uchwały otrzymuje brzmienie określone w załączniku nr 1 do niniejszej uchwały

§ 2.

Wykonanie uchwały powierza się Burmistrzowi Miasta i Gminy Lwówek.

§ 3.

Uchwała wchodzi w życie z dniem podjęcia.

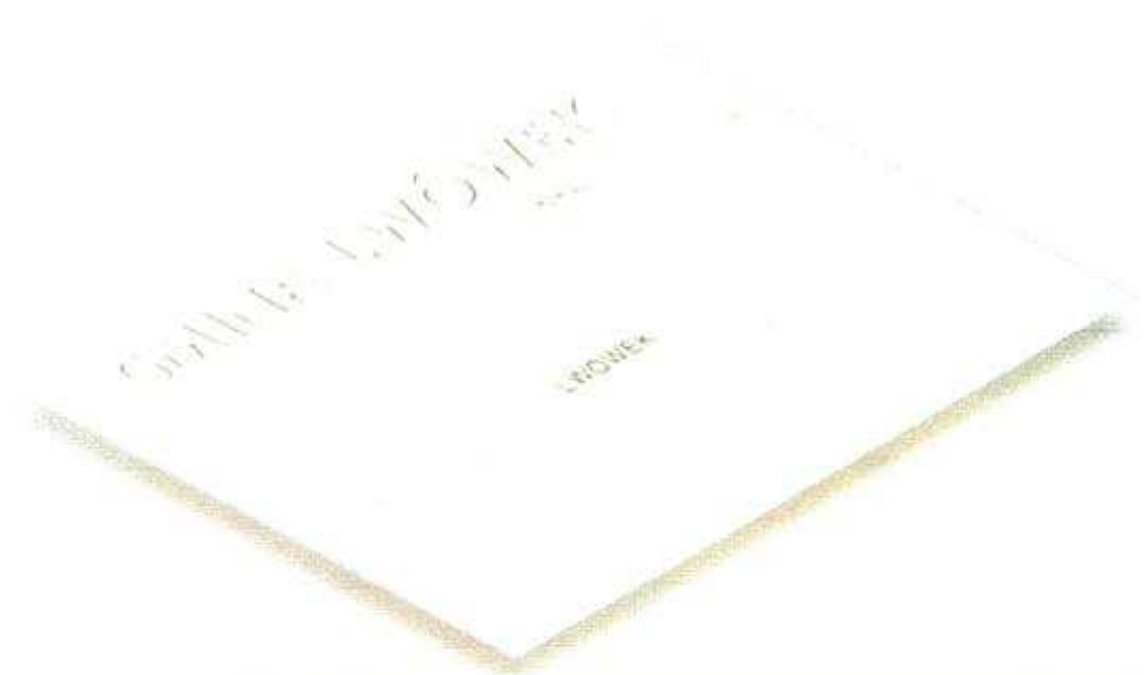
Uzasadnienie
do Uchwały Nr XXXVI / 232 /2010
Rady Miejskiej w Lwówku
z dnia 03 marca 2010r

Przyjęcie niniejszej uchwały zmieniającej uchwałę Nr XVIII / 125 / 08 Rady Miejskiej w Lwówku z dnia 25 czerwca 2008r. w sprawie zatwierdzenia Planu Odnowy Miejscowości Zębowo w latach 2008-2015 jest następstwem sporządzonej aktualizacji Planu Odnowy Miejscowości Zębowo na lata 2008-2015 (w którym to uwzględniono przedsięwzięcie polegające na remoncie świetlicy wiejskiej w Zębowie). Podjęcie niniejszej uchwały jest niezbędne w przypadku chęci ubiegania się o dofinansowanie na w/w inwestycję w ramach działania "Odnowa i rozwój wsi" objętego Programem Rozwoju Obszarów Wiejskich na lata 2007-2013 w myśl § 10 ust. 2 pkt. 2 lit b rozporządzenia Ministra Rolnictwa i Rozwoju Wsi z dnia 14 lutego 2008 r. w sprawie szczegółowych warunków i trybu przyznawania pomocy finansowej w ramach działania "Odnowa i rozwój wsi" objętego Programem Rozwoju Obszarów Wiejskich na lata 2007-2013 (Dz. Nr 38, poz. 220)


Miejski Urząd Gminy
Lwówek

Załącznik nr 1 do Uchwały
nr XXXVI / 232 / 2010
Rady Miejskiej w Lwówku
z dnia 03 marca 2010r

PLAN ODNOWY MIEJSCOWOŚCI ZĘBOWO GMINA LWÓWEK NA LATA 2008 - 2015



SOŁECTWO ZĘBOWO
GMINA LWÓWEK

Sołtyś wsi Zębów
Marta Kubiś

Zębów, luty 2010 r.

PRZEWODNICZĄC
Rada Miejska w Lwówku
Andrzej Kubiś

Spis treści

I.	Charakterystyka środowiska.	4
1.1.	Wstęp.	4
1.2.	Historia Zębowa.	6
1.3.	Położenie geograficzne.	7
1.4.	Ludność.	8
1.5.	Struktura gospodarcza: rolnictwo i przemysł.	11
1.6.	Walory przyrodniczo-krajobrazowe.	12
1.7.	Kult religijny.	16
1.8.	Oświata.	17
1.9.	Organizacje społeczne.	18
	a) Stowarzyszenie „Aktywna Wieś”.	20
	b) Ochotnicza Straż Pożarna.	21
	c) Klub sportowy „GROM”.	22
	d) UKS „PROMIEN”.	22
1.10.	Inicjatywy społeczne.	22
II.	Planowane kierunki rozwoju wsi Zębowa.	23
2.1.	Poprawa estetyki wsi.	23
2.2.	Poprawa infrastruktury.	24
2.3.	Rozwój świadomości ekologicznej.	25
2.4.	Sfera społeczna: kultura, sport, rekreacja, sposób spędzania wolnego czasu.	28
III.	Analiza SWOT.	30
IV.	Analiza istniejących zasobów.	31
4.1.	Tabelaryczna analiza istniejących zasobów.	31
V.	Opis planowanego przedsięwzięcia.	40
5.1.	Wizja rozwoju wsi.	42
5.2.	Długoterminowy plan rozwoju wsi.	44
5.3.	Wdrażanie i monitorowanie.	45
5.4.	Efekty wdrożenia przedsięwzięcia.	46
VI.	Podsumowanie.	46

PLAN ODNOWY MIEJSCOWOŚCI ZĘBOWO

GMINA LWÓWEK

NA LATA 2008 - 2015

*„... Twórzcie kultury wsi, w której ubiół, mowy i wyznacznik: jakże ulosą czyny,
pożyczenie - jak u dobrego gospodarza - niejsze na rzeczy dawne, uwalgenie
tradycją, potwierdzenie przez prawdę wleciom...”*

Jan Paweł II

I. Charakterystyka środowiska

1.1. Wstęp

Rozwój i odnowa obszarów wiejskich to jedno z kluczowych wyzwań, jakie stoją przed Polską w okresie integracji z Unią Europejską. Zasadniczym ich celem jest wzmocnienie działań służących zmniejszaniu istniejących dysproporcji i różnic pomiędzy poziomem rozwoju obszarów wiejskich i miejskich. Plan Odnowy Miejscowości to jeden z pierwszych kroków w odnowie wsi, jej rozwoju oraz poprawy warunków pracy i życia mieszkańców. Sporządzenie i uchwalenie takiego dokumentu stanowi niezbędny warunek przy aplikowaniu o środki finansowe w ramach „Programu Rozwoju Obszarów Wiejskich 2007-2013 działanie „Odnowa i rozwój wsi”.

Celem działania „Odnowa i rozwój wsi” jest poprawa jakości życia na obszarach wiejskich poprzez zaspokojenie potrzeb społecznych i kulturalnych mieszkańców wsi oraz promowanie tych obszarów. Działanie to umożliwi: rozwój tożsamości społeczności wiejskiej, zachowanie dziedzictwa kulturowego i specyfiki wsi oraz wpłynie na wzrost jej atrakcyjności turystycznej i inwestycyjnej. „Rozwój i odnowa wsi” zakłada, że podejmowane na określonych terenach zróżnicowane działania z zakresu poprawy warunków życia m.in. poprzez rozwój infrastruktury oraz zapewnienie mieszkańcom i przedsiębiorcom dostępu do usług, jak również rozwój funkcji kulturowych i społecznych kształtowane będą w sposób zapewniający zachowanie walorów środowiskowych i kulturowych.

Niniejszy plan jest planem otwartym, stwarzającym możliwość aktualizacji w zależności od potrzeb społecznych i uwarunkowań finansowych. Oznacza to, że dopisywane mogą być nowe zadania, a także to, że może zmienić się kolejność ich realizacji - w zależności od uruchomienia i dostępu do funduszy UE.

Plan został opracowany przez Grupę Odnowy Wsi Zębowa.

1.2. Historia Zębowa

Znaleziska archeologiczne, dokonane na płn. i wsch. od Zębowa, świadczą o obecności ludzi na tych terenach już w epoce kamienia i w epoce brązu, a także we wczesnym średniowieczu. W dokumencie z 1258 r. wzmiankowana jest wieś Zubowo, Subowo- jako posiadłość klasztoru benedyktynów w Lubiniu, nadana im przez Awdańców. Nie wiadomo jednak, czy informacja ta dotyczy naszej wsi. W dokumencie lokacyjnym Lwówka z 1419 roku pojawia się wzmianka o wsi Zembowo jako własności szlacheckiej. W 1480 r. ówczesny właściciel Jan Turowski sprzedał wieś Mikołajowi Niegolewskiemu. W XVI wieku Zębowo znalazło się w rękach Lwowskich, a do połowy XIX wieku należało do Łąckich.

Na przełomie XIX i XX wieku były we wsi dwa wiatraki, rozebrane przed 1939 i w 1962r. Pośrodku wsi na początku XX wieku zbudowano duży, piętrowy budynek szkoły. Po I wojnie światowej, staraniem Klicza - miejscowego gorzelnianego przed szkołą wzniesiono okazałą, murowaną z cegiel kapliczkę z figurą Matki Boskiej i dzwonem z 1910r.

Owa kapliczka została zwieńczona drewnianą figurą św. Jana Nepomucena. Nie opodal, w 1928 r., powstał niewielki budynek, który w roku 1956 staje się świątynią parafialną Najświętszego Serca Jezusowego i Niepokalanego Serca Maryi.



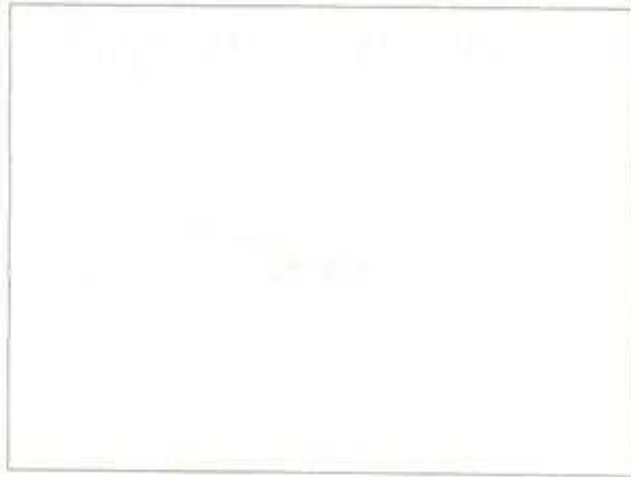
W południowej części wsi, przy szosie do Komorowa, położony był zespół dworsko-folwarczny, którego pozostałością jest dwór, postawiony w końcu XIX w. dla ówczesnego właściciela, Bürgera. Do dnia dzisiejszego zachowały się ruiny Kaplicy Bürgerów wybudowanej w 1871 r. Kaplica ta istnieje w spisie zabytków Gminy Lwówek. Wśród budynków mieszkalnych w Zębowie zachowało się kilka drewnianych domów z połowy XIX w. Na uwagę zasługuje ruch powstańczy w Zębowie. W czasie Powstania Wielkopolskiego, dnia 7 stycznia 1919 roku, uformował się w Zębowie oddział powstańczy z siedzibą w szkole powszechnej. Do oddziału ochotniczego należało początkowo 15 ludzi, później liczba ochotników wzrosła do 30 osób. Dowódcą placówki był Michał Majcherczk, sierżant z Zębowa. Głównym zadaniem oddziału było wystawianie posterunków i patrolek. Ze względu na ważny punkt strategiczny jakim były Lewice – stacjonowanie oddziału Grenzschutz- oddział z Zębowa został włączony do kompanii powstańczej ze Lwówka. Dowódcą tej kompanii był chorąży Rożek z Wąsowa. Do aktywnych powstańców z Zębowa należeli: Stanisław Rogacz, Stefan Szarata, Hieronim Kliks, Władysław Kulak, Michał Marcherczak, Józef Lisek, Stanisław Kaiser. Do ważniejszych potyczek oddziału należy atak i zdobycie: Krzyżkówka i Kalisk. Kompania lwówecka i oddział z Zębowa walczyły także na innych odcinkach: w Grudnej, Sępolnie, Miedzichowie, Błakach, Chrośnicy, Zbąszyniu „dając zawsze piękne świadectwo ofiarności i poświęcenia oraz gorącego umiłowania sprawy ojczyznej”. Po ogłoszeniu rozejmu w dniu 27 lutego 1919 roku oddział z Zębowa zostaje włączony do armii polskiej.

1 września 1939 roku – wybucha II wojna światowa. Z dniem ogłoszenia mobilizacji 40 mieszkańców Zębowa staje do walki z hitlerowskim najeźdźcą. W kampanii wrześniowej ginie Stanisław Kulus- wiek 23 lata. Reszta żołnierzy dostaje się do niewoli niemieckiej i rosyjskiej. Wśród uwięzionych znajduje się m.in. kierownik szkoły z lat 1936-1939, oficer rezerwy Wojska Polskiego Bronisław Kaźmierski, ginie zamordowany w Katyniu. W czasie okupacji hitlerowskiej mieszkańcy wsi nie poddają się biernie Niemcom. Czterech najprężniej działających Zębówian zostaje aresztowanych w październiku 1942 roku, za sprawy polityczne. Byli to Franciszek Piszczala- powieszony po rozprawie we Wrocławiu; Ignacy Lisek- więziony, zmarł w Rawiczu; Paweł Agaciak- więziony, zmarł w obozie koncentracyjnym w Oświęcimiu dnia 15 kwietnia 1944 roku; Roman Weimann- więziony w Rawiczu, powrócił po wojnie do Zębowa. Ostatni Niemcy wyjechali z Zębowa 18 stycznia 1945 roku. Wieś nie była zniszczona, a Polacy których wcześniej wysiedlono do Generalnej Gubernii powrócili do swoich gospodarstw.

1.3. Położenie geograficzne

1.2.1. Lokalizacja

Wieś Zębowo zlokalizowana jest w zachodniej części gminy Lwówek, w powiecie nowotomyskim, na zachodnich obrzeżach Województwa Wielkopolskiego. Od ośrodka gminnego – Lwówka - dzieli ją 7 km, natomiast od miasta powiatowego - Nowy Tomysl - 25 km. Przez teren gminy, 7 km na wschód od Zębowa, przebiega międzynarodowa trasa 92 łącząca gminę z oddaloną o 60 km na wschód stolicą województwa wielkopolskiego – Poznaniem oraz na zachód z miejscowością graniczną Słubice. Wieś Zębowo w obrębie geodezyjnym zajmuje obszar 2.683 ha.



1.2.2. Warunki środowiska naturalnego

Obszar Zębowa leży w części jeziornej Wielkopolski na Pojezierzu Wielkopolskim. Położony jest na równinie terasowo-dolinnej Czarnej Wody – dopływu Obry i wznosi się na wysokości ok. 90 m.n.p.m. Na ukształtowanie terenu przedstawionego obszaru decydujący wpływ miało zlodowacenie bałtyckie. Na obszarze tym dominuje krajobraz młodoglacjalny.

Gleby: Przypowierzchniowa warstwa skorupy ziemskiej zbudowana jest z czwartorzędowych osadów. Są to piaski wodnolodowcowe, na których wykształciły się niezbyt urodzajne gleby V i VI klasy bonitacyjnej.

Klimat: Obszar posiada cechy klimatu kontynalnego i oceanicznego (z przewagą tego ostatniego zimą). Roczne amplitudy powietrza są niewielkie, średnia temperatura roczna to ok. 8°C. Lato jest długie, a zima krótka i łagodna. Opady roczne - poniżej 550 mm należą do najniższych w Polsce. Warunki pogodowe, w odniesieniu do świata roślin i zwierząt nie należą do korzystnych.

Wody: Obszar Zębowa leżący na Pojezierzu Wielkopolskim paradoksalnie pozbawiony jest jezior. Jedynie w Liniu (3 km na N) i Koninie (ok. 5 km na NE) znajdują się większe jeziora o pow. 8 i 12 ha. Omawiany obszar leży w dorzeczu Obry-dopływu Warty. Najbliższa rzeka to Czarna Woda, przypomina ona raczej szeroką strugę, wypływającą z Jeziora Konińskiego, i wpadającą do Jezior Zbąszyńskich. Poza tym obszar pocięty jest dość gęstą siecią rowów melioracyjnych. Prace melioracyjne, które w przeszłości przeprowadzono dość intensywnie

i jednokierunkowo, bo polegały jedynie na skutecznym odwodnieniu terenu, nie pozostały bez wpływu na obniżenie poziomu wód gruntowych i degradację gleb.



Roślinność: Lesistość okolic Zębowa jest najwyższa w gminie. Tutaj występują największe kompleksy leśne gminy powstałe wskutek zalesienia najuboższych gleb. Są tu bory sosnowe z domieszką dębów, brzoź, klonów i świerków. W runie lasów występują wrzosi, mchy, porosty, jałowce, spotkać też można stanowiska zagrożonego wyginięciem gatunku widłaka. W lasach występuje bogactwo grzybów, co stanowi o tym, że teren jest chętnie odwiedzany przez grzybiarzy. Świat zwierząt zamieszkujących lasy reprezentowany jest przez: sarny, dziki, jelenie, danielę, wiewiórki, pojawiają się borsuki i jenoty, występuje liczne ptactwo.

1.4.Ludność

Mieszkańcy wsi – ogółem liczba stałych mieszkańców na koniec roku 2007 - 764

w tym:

L.P.	Przedział wiekowy	Ilość mieszkańców	%
1.	od 0 do 6 lat	61	8
2.	od 7 do 13 lat	72	9
3.	od 14 do 25	160	21
4.	od 26 do 40	180	24
5.	od 41 do 65	230	30
6.	Pow. 65	61	8
	Razem	764	100

Źródło: Urząd Miasta i Gminy Lwówek

Z przedstawionej tabeli „Mieszkańcy wsi” wynika, że w Zębowie zamieszkuje 764 mieszkańców. Dużą grupę, bo 30% stanowią ludzie w wieku 41-65 lat, a 75% to ludzie w wieku produkcyjnym (14-65 r.z.). Wieś Zębowo jest wsią, która się rozwija, młodzi ludzie zawierają związki małżeńskie i budują domy, co świadczy, że chcą z tą miejscowością związać swą przyszłość. Spokój a jednocześnie dostęp do najważniejszych instytucji: przedszkola, szkoły, kościoła parafialnego oraz zakładów pracy powoduje, że większość urodzonych w Zębowie tu pozostaje. Zagrożeniem jednak jest wyjazd młodych ludzi w celu zdobycia wykształcenia, gdyż często po ukończeniu studiów młodzi nie wracają mając problem ze znalezieniem pracy zgodnie z kwalifikacjami. Wieś natomiast zyskuje

mieszkańców, którzy szukając zdrowego środowiska i spokoju, budują lub adaptują stare gospodarstwa na domki letniskowe.

1.5. Struktura gospodarcza

a) rolnictwo

Mimo nie najlepszych warunków glebowych rolnictwo stanowi podstawę dochodów mieszkańców wsi.

Struktura wielkościowa gospodarstw indywidualnych w Zębowie w roku 2007

Powierzchnia gospodarstw w ha	Ilość gospodarstw	
	w liczbach bezwzględnych	w %
do 1	92	36,51
1,01 - 2	31	12,30
2,01 - 5	39	15,48
5,01 - 7	19	7,54
7,01 - 10	14	5,56
10,01 - 15	29	11,51
15,01 i powyżej	26	10,32
pozostałe gospodarstwa	2	0,79
Razem	252	100,00

Źródło: Urząd Miasta i Gminy Lwówek

W obecnej sytuacji społeczno-ekonomicznej tylko gospodarstwa o dużej powierzchni i wysokiej kulturze rolnej mają szansę przetrwania produkując więcej, a taniej. Gospodarstwa te charakteryzują się wysokim stopniem zmechanizowania, obniża to koszty produkcji i czas trwania prac.

Powierzchnia uprawy niektórych ziemiopłodów w Zębowie w roku 2007

Wyszczególnienie	Powierzchnia	
	w ha	w %
Pszemica - ozima	8	1
- jara	-	-
Żyto	350	34
Pszczyto	25	2
Owies	220	21
Jęczmień - ozimy	3	1
- jary	118	11
Mieszanki zbożowe	250	24
Kukurydza	10	1
Ziemniaki	18	2
Buraki pastewne	2	1
Wiklma	4	1
Pozostałe	7	1
Razem	1015	100

Źródło: Urząd Miasta i Gminy Lwówek

W większości grunty orne zajęte są pod zasiewy. W strukturze zasiewów dominują zbożowe, a przede wszystkim żyto, które stanowi 34% zasiewów. Rolnicy uprawiają rośliny o mniejszych wymaganiach glebowych. Drugim zasiewem pod względem wielkości obszaru są mieszanki zbożowe stanowiące 24%. Jest to dowód, na to że gleby są słabe V i VI klasy. Rośliny wymagające żyznych gleb takie jak: pszenica, okopowe, stanowią zaledwie 6%. Brak całkowicie upraw o dużych wymaganiach glebowych rzepaku, buraków cukrowych.

Obsadę inwentarza na badanym obszarze kształtuje opłacalność produkcji i gospodarka rynkowa.

Obsada inwentarza indywidualnych gospodarstw rolnych w Zębowie na koniec 2007 roku

L.p.	Wyszczególnienie	Ilość sztuk
1.	Bydło	110
2.	Trzoda chlewna	1500

Zródło: Urząd Miasta i Gminy Lwówek

Z przedstawionych danych wynika, że dominuje trzoda chlewna. Niską obsadę bydła mlecznego można tłumaczyć niską ceną mleka, a dużymi wymaganiami ze strony odbiorcy.

b) przemysł, rzemiosło i usługi

Rzemiosło i usługi mają w Zębowie długoletnią tradycję. Już w 1926 roku we wsi istniały 3 sklepy kolonialne, 2 oberże, 1 piekarnia, 3 kuźnie, po jednym warsztacie szewskim, kołodziejским, stolarskim, rymarskim. Niestety żaden z tych pierwotnych warsztatów nie przetrwał próby czasu. Wieś Zębowo położona jest na uboczu, brak drogi przelotowej oraz linii kolejowej spowodował, że wieś długo musiała czekać na rozwój przemysłu. Okolice obfituje w lasy, stąd wyrąb, obróbka i wyrób gotowych produktów, to jedna z najlepiej rozwiniętych na tych terenach gałęzi przemysłu. Na uwagę zasługuje tartak pana Jerzego Nowaka. Z małego przedsiębiorstwa rozwinął się w duży zakład przemysłu drzewnego. W chwili obecnej właściciel zatrudnia 100 pracowników. Są wśród nich mieszkańcy Zębowa i okolicznych miejscowości. Wielu mieszkańców pracuje jako drwale, wielu zajmuje się transportem, a zawód stolarza przekazywany jest z pokolenia na pokolenie. Wiele usług t.j. handel, murarstwo, kominiarstwo łączy się z podstawowymi potrzebami mieszkańców. Brakuje jednak takich rzemieślników jak: szewc, kowal. Zawody te zniknęły wraz ze starszym pokoleniem.

Pola Zębowa obfitowały w wiklinę, to spowodowało, że rozwinęło się koszykarstwo. Wyplata się tu nie tylko kosze czy koszyki, ale powstają także misterne meble, tace, ozdoby.



Obecnie jest popyt na te wyroby, więc produkcja wzrasta. Rozwój rzemiosła i usług nastąpił wraz ze

zmianami polityczno-ekonomicznymi lat 90-tych. Do roku 1991 zarejestrowane były tylko trzy zakłady rzemieślnicze, natomiast już w 1993 było ich 11, w 1995 -39, dziś-37.



Liczba zarejestrowanych zakładów rzemieślniczych w Zębowie (stan na koniec roku 2007)

L.P.	Rodzaj usług	Liczba
1.	Koszykarstwo	6
2.	Murarstwo	8
3.	Usługi leśne	3
4.	Transport	3
5.	Stolarstwo	2
6.	Przedsiębiorstwo zagraniczne	-
7.	Handel obwozny	1
8.	Usługi dźwigowe	1
9.	Zakład masarniczy	1
10.	Handel spożywczo-przemysłowy	3
11.	Działalność handlowo gastronomiczna	1
12.	Instalatorstwo elektryczne	1
13.	Stolarstwo budowlane	-
14.	Tartaczniectwo	1
15.	Usługi dekarские	1
16.	Lakiernictwo pojazdowe	1
17.	Ślusarstwo	2
18.	Usługi kominiarskie	1
19.	Budowlano-koszykarskie	1

Zródło: Urząd Miasta i Gminy Lwówek

1.6. Walory przyrodniczo-krajobrazowe



Największym atrybutem przyrodniczo-krajobrazowym Zębowa są wspomniane wyżej lasy bogate w runo leśne. Lasy są atrakcyjnym miejscem rekreacji i wypoczynku nie tylko dla tubylców, ale również dla mieszkańców odległych miast, którzy w sezonie licznie tu przybywają, spędzają weekendy w okolicznych gospodarstwach agroturystycznych, czy w swoich letnich domach. Na omawianym terenie wyznaczono kilka

szlaków ścieżek rowerowych. Warto dodać, że Zębowo położone jest w centrum czterech atrakcyjnych przyrodniczo obszarów Wielkopolski. Wszystkie oddalone są o zaledwie kilka kilometrów od Zębowa. W odległości 10 km na wschód od Zębowa znajdują się rezerwat leśny „Wielki Las”, w którym ochronie podlega fragment ponad stuletniego łągu jesionowego-wiązowego (ogromna rzadkość w Wielkopolsce). Drugi rezerwat sąsiadujący z powyższym, to Rezerwat Ptasi im. Bolesława Papięgo na Jeziorze Zgierzynieckim. Rezerwat jest ostoją łągowych i przelotnych ptaków wodno-błotnych, wśród których występują gatunki rzadkie. Od 1967 r. nieprzerwanie trwają tu badania i obserwacje prowadzone przez Koło Naukowe Leśników Akademii Rolniczej w Poznaniu.

Dwa następne obiekty przyrodnicze to parki krajobrazowe. Pierwszy z nich to oddalony o 5 km na zachód, położony wśród lasów i jezior Pszczewski Park Krajobrazowy. Natomiast drugi Sierakowski Park Krajobrazowy chroniący krajobraz polodowcowy z licznymi morenami, rynnami jezior, dolinami rzek i wydmy zlokalizowany jest 8 km na północ. Spotyka się tu monokulturowe bory sosnowe oraz buczyny i lasy mieszane. Poza typowymi zwierzętami leśnymi żyje tu wiele gatunków chronionych ptaków drapieżnych, a także bociany czarne, czaple siwe, żurawie. W borach sporadycznie pojawiają się wilki. Nad J. Lutomskim znajduje się stanowisko popielicy. Atrakcyjność parku podnoszą jeziora polodowcowe. Najgłębsze J. Śremskie (45 m głębokości) zwraca uwagę unikatową cechą. Jest to jedyne w Wielkopolsce jezioro kryptodepresyjne – jego dno leży 6 m.p.p. m. Warto też tu wspomnieć o Chalinie, znajduje się tam Zespół Parków Krajobrazowych Województwa Wielkopolskiego. W miejscowości tej prowadzony jest też Ośrodek Edukacji Przyrodniczej.

1.7. Kult religijny

Parafia Rzymsko-Katolicka Zębowie p.w. Najświętszego Serca Pana Jezusa i Niepokalanego Serca Maryi, wchodząca w skład dekanatu lwóweckiego w archidiecezji poznańskiej, powstała 1 stycznia 1956 roku. W jej skład wchodzi następujące wioski: Komorowice, część Komorowa, Tarnowiec, Wymysłanka, Zębowo oraz Linie. Wcześniej w 1924 roku, wzniesiono kaplicę jako filialną w parafii Lwówek.

Duszpasterze pracujący w Parafii:

- Ks. Andrzej Echaust (1956-1970)
- Ks. Edmund Krzewina (1970-1975)
- Ks. Tadeusz Lubik (1975-1988)
- Ks. Wojciech Napierała (1988-1997)
- Ks. Kazimierz Piaskowski (od 1997)

W latach 2001-2003 wzniesiono nowy kościół parafialny. Pomysł budowy nowego kościoła zrodził się podczas Misji Świętych w 2000 roku. W roku 2001 uzyskano zgodę ks. bp. Zdzisława Fortuniaka i Urzędu Miasta i Gminy w Lwówku na budowę kościoła. W tym samym roku powstał przy parafii: Komitet Budowy Kościoła. W Banku Spółdzielczym w



Lwówku zostało otwarte konto, na które parafianie, co miesiąc, składali ofiarę na budowę świątyni. W marcu 2002 r. przez mgr inż. Tomasza Gostyńskiego z Nowego Tomysła został wykonany projekt kościoła. 16 kwietnia 2002 roku nastąpiło poświęcenie ziemi pod plac budowy, a kilka dni później rozpoczęto prace przy wylewaniu fundamentów. Zakończenie budowy kościoła i oddanie świątyni do użytku parafii uczczono w dniu 12 września 2004 roku poprzez konsekrację dokonaną przez ks. Arcybiskupa Stanisława Gądeckiego. Na cześć konsekracji nowego kościoła powstała pieśń parafialna. Na miejscu dawnej kaplicy wystawiono pamiątkowy obelisk.

Kult religijny nie rozwijał się tylko wokół kościoła parafialnego, ale również wokół innych symboli chrześcijaństwa.



W centrum wsi znajduje się murowana kapliczka zwana „Dzwonnica Sw. Jana”. Jej historia sięga lat 1855-1925 kiedy to w Zębowie mieszkał Józef Klicz z rodziną. Prowadził on gorzelnię w istniejącym wówczas w Zębowie majątku ziemskim (przed jego parcelacją). Poza tym Pan Klicz prowadził w Zębowie pocztę, a jego hobby było pszczelarstwo. Józef Klicz miał bardzo urodziwą córeczkę, „oczko w głowie ojca”. Niestety dziecko ciężko zachorowało. Zrozpaczony ojciec przyrzekł sobie, że o jeśli jego córeczka wyzdrowieje, to z wdzięczności „zbuduje dzwon”, który będzie dzwonił na chwałę Bożą. Córka p. Klicza wyzdrowiała, a ojciec słowa dotrzymał. Własnymi rękoma zbudował murowany postument. W jego środek wbudował grotę. W jej wnętrzu umieścił figurę przedstawiającą objawienie Matki Bożej św. Bernadecie z Lourdes, która na swych ramionach niosła wiązkę chrustu. Tę figurę również własnoręcznie wyrzeźbił z drewna lipowego – była ona prawdziwym dziełem sztuki. Nad grotą zawieszony jest dzwon, a nad dzwonem umieszczona została figura św. Jana Nepomucena – dlatego cały obiekt razem z dzwonem, po wszystkie lata jego istnienia, był i jest nazywany, przez mieszkańców, Zębowa „Dzwonem Sw. Jana”. Przed powstaniem w Zębowie parafii, ten dzwon, każdego dnia rano, w południe i wieczorem dzwonił na Anioł Pański. Dzwonnikiem od początku istnienia dzwonu był śp. Marcin Piechota. Mężczyzna gdy przystępował do uruchomienia dzwonu zdejmował czapkę i zawieszał ją na płocie. W chwili gdy rozlegał się dźwięk dzwonu na „Anioł Pański” chłopcy w wieku szkolnym zdejmowali czapki, natomiast starsi uchylali okrycie głowy. Dzwon do dnia dzisiejszego wzywa na modlitwę, towarzyszy podczas uroczystości parafialnych, ogłasza śmierć mieszkańców parafii. Obecnie nikt dokładnie nie pamięta, kiedy dzwon zaczął dzwonić. Za datę uruchomienia dzwonu przyjęto rok 1910. Data ta wzięła się z napisu na dzwonie „Soli Deo Gloria – Maria 1910”. Obok daty widnieją również inicjały S.J.K. – symbolizujące rodzinę Kliczów. W czasie II wojny światowej Niemcy wyszabrowali z grotki obydwie figurki: Matki Bożej Niepokalanej i św. Bernadety. Po wojnie wiele takich figur, z całej okolicy, odnaleziono w kościele parafialnym w Lwówku (służył on Niemcom jako magazyn materiałów mundurowych). Przywieziono więc stamtąd figurę Matki Bożej Niepokalanej, niestety nie była to ta autentyczna z Zębowa, nie odnaleziono też figury św. Bernadety mimo, iż szukano jej w całej okolicy. Do dnia dzisiejszego w grotce nietknięte pozostały tylko skały wykonane przez Pana Klicza z rudy żelaza. Kiedy rodzina Kliczów opuszczała Zębowo - ok. roku 1925, Pan Józef prosił śp. Konstancję Hytrą, aby wraz z swymi chłopcami opiekowała

się figurką. I tak już trzecie pokolenie Hytrych wypełnia tę prośbę. Kiedy w Zębowie założono linię energetyczną sp. Leon Hytry od swego domu do groty, przeprowadził przewód elektryczny – od tego czasu grotą jest oświetlona.

Obok kapliczki znajduje się „Lipa Wolności”. W kronice zapisano: „W 10-tą rocznicę Niepodległości Polski 1928 roku posadziła szkoła wraz z starszym społeczeństwem „Lipę Wolności” w środku wsi. Lipa ta rośnie do dnia dzisiejszego.



Dzwonnica Św. Jana

Na uwagę zasługuje również historia kaplicy w szkole. (przekaz ustny)

„W roku 1923 postanowiono w jednej z izb lekcyjnych stworzyć kaplicę, w której można by odprawiać msze święte. Ozdobieniem kaplicy zajął się pan Józef Klicz. Wyrzeźbił piękny chór oraz ołtarz. W lewym rogu kaplicy umieścił figurkę św. Barbary. W każdą sobotę w tej kaplicy były odprawiane msze. Pieśni śpiewał chór prowadzony przez ówczesną kierowniczkę szkoły panią Sewerynę Helwing. Tam też odbywały się Jasełka wystawione przez dzieci szkolne. Mama organisty z Kwilcza wyhaftowała wnętrze tabernakulum. Kościelnym był Wawrzyn Nowaczyk.

Niedaleko strażnicy znajduje się krzyż upamiętniający przyjazd biskupa w celu powołania nowej parafii w roku 1956. Przy drodze do Linia, na skraju zabudowań, wznosi się murowana kapliczka z początku XX wieku, z figurą św. Józefa, natomiast na skrzyżowaniu dróg do Lewic znajduje się kapliczka Matki Boskiej. Przy wjeździe do wsi, przy boisku sportowym stoi między drzewami figura Matki Boskiej.

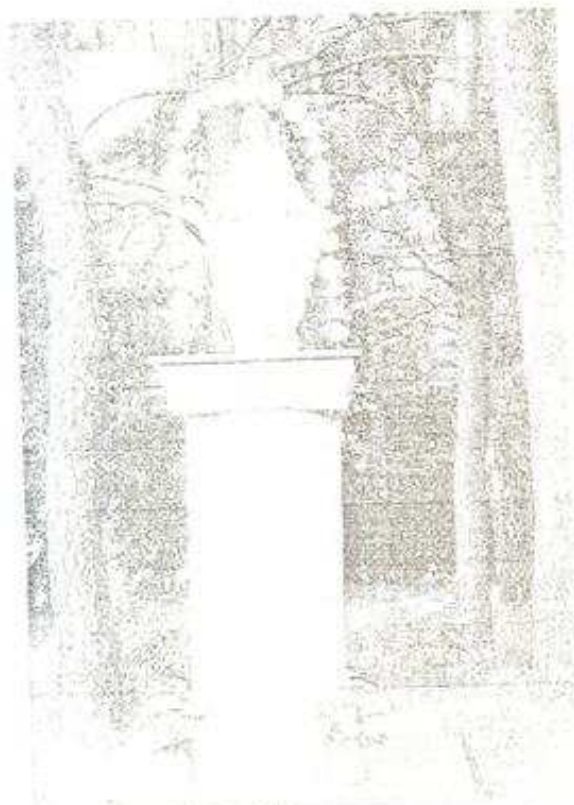


Figura Matki Boskiej



Kapliczka Matki Boskiej



Figura Św. Józefa



Krzyż w centrum wsi

1.8. Oświata

Historia Szkoły Podstawowej w Zębowie sięga XIX wieku. W roku 1905 z inicjatywy mieszkańców Zębowa rozpoczęto budowę szkoły. Dzięki ogromnemu zaangażowaniu lokalnego społeczeństwa, prace budowlane trwały niespełna trzy lata, a pod koniec 1908 roku budynek, wyposażony w cztery sale lekcyjne, został oddany do użytku. Z zapisków w kronice szkoły wynika, iż początkowa szkoła była placówką jednoklasową, później przekształciła się w dwuklasową, aby z dniem 01.11.1927 r. stać się trzyklasową szkołą powszechną, 11.03.1932 roku (w związku ze zmianami w szkolnictwie) tutejsza szkoła staje się Szkołą Publiczną Stopnia II z trzema klasami i trzema nauczycielami, pozostaje nią do wybuchu wojny. W roku 1936 przy szkole powstaje przedszkole, które funkcjonuje przez dwa lata, do roku 1938. W chwili wybuchu wojny szkoła zostaje przejęta przez Niemców, a dzieci z Zębowa pozbawione zostają jakiegokolwiek opieki szkolnej. Sytuacja ta ulega zmianie dopiero w 1942 roku kiedy uruchomiono szkołę z językiem



niemieckim w odległym o 7 km Gronsku. Po trwającej pięć i pół roku okupacji, dzieci i młodzież polska wróciła do szkoły w Zębowie. W latach 1947-1950 przeprowadzony zostaje kapitalny remont budynku szkoły, pojawia się nowy sprzęt, podręczniki i książki do biblioteki, nastąpiła też radiofonizacja szkoły. Lata 1955-1985 to okres licznych zmian dla zębowskiej placówki. Dobudowano (na drugim piętrze) dwie klasy, na parterze urządzono pokój nauczycielski. Poza tym szkoła mogła poszczycić się posiadaniem pracowni technicznej oraz szklarni oddanej do użytku w 1970 roku. W latach 1993-1995 dzięki budowie tzw. „łącznika” (połączenie domu nauczyciela z budynkiem szkoły) pozyskano: nowe sale lekcyjne, salkę do gimnastyki korekcyjnej, przestronny korytarz, sanitariaty, bibliotekę z czytelnią, salę komputerową oraz zaplecze socjalne. W roku 2003 przy szkole powstaje oddział przedszkolny, w 2004 r. placówkę przekształcono w Zespół Szkoły Podstawowej i Przedszkola, a 11 czerwca 2005 odbyła się uroczystość nadania Zespołowi imienia Kornela Makuszyńskiego i wręczenia sztandaru.

Obecnie szkoła kładzie nacisk na wszechstronny rozwój osobowy ucznia. Wychowankowie tej placówki mają możliwość rozwijania i pogłębienia swoich zainteresowań, nie tylko podczas zajęć lekcyjnych, ale także poprzez uczestnictwo w licznych kołach zainteresowań. I tak na terenie placówki działa Koło Przyrodnicze, Grupa Teatralna „Przypadek”, Zespół Taneczny „Wesołki”, Zespół Muzyczny, Klub Małego Europejczyka oraz działający od 1998 roku Uczniowski Klub Sportowy „Promień”. Poza tym uczniowie reprezentują szkołę w różnych zawodach sportowych, konkursach i olimpiadach przedmiotowych i zajmują tam czołowe miejsca. Od roku 2004 szkoła współpracuje z trzema szkołami z zagranicy: Szkoła w Starych Trokach na Litwie, w Scheia w Rumunii, w Nevsehir w Turcji. Wspólnie stworzono projekt w ramach programu Socrates Comenius pod hasłem „Otwórzmy drzwi do lasu”. Szkoła posiada nowoczesną pracownię komputerową otrzymaną w ramach EFS-u, Internetowe Centrum Informacji Multimedialnej, dobrze wyposażoną bibliotekę, nowoczesne meble i pomoce dydaktyczne. Podczas swojej historii szkoła pełniła kulturotwórczą rolę we wsi Zębowo. Była i jest miejscem spotkań wielu pokoleń, tu rodziło się wiele inicjatyw społecznych. Tu zapisywano w kronikach historię nie tylko szkoły, ale także wsi. Do dziś jest ona miejscem nauki i kultury wsi Zębowo.

1.9. Organizacje społeczne

➤ Stowarzyszenie „Aktywna Wieś Zębowo..

Stowarzyszenie „Aktywna Wieś” jest organizacją pozarządową działającą w Zębowie od 05.02.2007r. Posiada wpis do Krajowego Rejestru Sądowego nr 0000282841. Siedziba Stowarzyszenia mieści się pod adresem: Zębowo ul. Długa 1, 64-310 Lwówek. Obecnie liczy 53 członkinie, są to panie w wieku od 25 do 63 lat.

W skład zarządu wchodzi następujące osoby:

- Wiesława Fornalik-Lisek- przewodnicząca
- Marzanna Puchała-zastępca przewodniczącej
- Natalia Nowak-sekretarz

-Renata Wachowiak-skarbnik

-Justyna Halasz -kronikarz



Stowarzyszenie swoją działalność opiera na realizowaniu celów statutowych. Do najważniejszych z nich należą: aktywizowanie środowiska lokalnego, działanie na rzecz edukacji wsi, organizowanie czasu wolnego dzieci i młodzieży, organizowanie spotkań, imprez kulturalnych, festynów i zabaw, działalność na rzecz upowszechniania aktywnego wypoczynku mieszkańców, upowszechnianie kultury fizycznej i sportu, wspieranie rozwoju kulturalnego

i oświatowego, promowanie wsi i jej mieszkańców, pielęgnowanie dorobku kulturowego, rozwój i zachowanie tradycji, inicjowanie i wspieranie działań na rzecz profilaktyki i rozwiązywania problemów społecznych, promocja obszarów i lokalnych instytucji oraz przedsiębiorstw, inicjowanie, opracowywanie i promocja własnych projektów rozwoju wsi, pozyskiwanie środków na działalność z dostępnych funduszy pomocowych, aktywna walka z bezrobociem; działanie na rzecz czystości wsi i ochrony środowiska, współpraca z innymi stowarzyszeniami, organizacjami i instytucjami, szerzenie oświaty, organizacja kursów, szkoleń, aktywizacja ludności wiejskiej, wspieranie działań społeczno –zawodowych kobiet, propagowanie wiedzy dotyczącej wszystkich istotnych aspektów życia społecznego i gospodarczego, ochrona interesów społeczności lokalnej.

W roku 2007 Stowarzyszenie zrealizowało następujące cele: zorganizowało imprezy kulturalne (spotkanie z okazji Dnia Kobiet, wyjazd do kina do Poznania i zwiedzanie Palmiarni), wycieczkę krajoznawczą (jednodniowy wyjazd do Kołobrzegu), kurs komputerowy dla 12 osób (zakupiło sprzęt komputerowy 3 noteooboki wraz z oprogramowaniem). Poza tym stowarzyszenie wsparło działania władz wsi poprzez uczestnictwo w dożynkach powiatowych, promowało aktywny tryb życia poprzez zorganizowanie happeningu pt: „Zyj zdrowo i aktywnie”. Przez cały rok przedstawicielki stowarzyszenia uczestniczyły w spotkaniach stowarzyszeń działających na terenie Gminy Lwówek. Przez cały czas stowarzyszenie współpracowało z ZSPiP w Zębowie.

Stowarzyszenie „Aktywna Wieś” pozyskało na realizację swoich celów środki zewnętrzne m.in. z Fundacji na Rzecz Rozwoju Wsi „Polska Wieś 2000” im. Macieja Rataja z Warszawy i z Urzędu Miasta i Gminy Lwówek.

Stowarzyszenie działa od niedawna i pragnie się rozwijać, chce aby jego działania przynosiły jak największe korzyści wiosce i jej mieszkańcom. Działania organizacji cieszą się dużym poparciem lokalnej społeczności.

➤ Ochotnicza Straż Pożarna

W maju 1928 r. grupa chętnych i ofiarnych mieszkańców Zębowa postanowiła założyć Ochotniczą Straż Pożarną. Na zwołanym zebraniu, statut podpisało 12 członków. Wybrany został, także zarząd w skład którego wchodzili:

1. Walenty Stasik
2. Stanisław Pustkowiak
3. Franciszek Mizgajski



Ochotnicza Straż Pożarna

Zarząd i członkowie od tej chwili przystąpili do pracy. Nabyto pompę od p. Szaraty ze Lwówka, natomiast Stanisław Pustkowiak - z zawodu kowal zamontował do niej podwozie. W porozumieniu z ówczesnym sołtysem, Walentym Pilcem, uzgodniono, że czynsz z dzierżawy polowań koła łowieckiego wpływał będzie na budowę strażnicy. OSP w Zębowie otrzymała od wójta ze Lwówka 500 zł., które przeznaczyła na zakup: drabiny Szczerbowskiego, czapek oraz mundurów bojowych. W kolejnych latach zakupiono dodatkowo 5 mundurów bojowych, 3 topory, 1 linkę, 2 odcinki węża ssawnego i 2 odcinki węża tłoczego. Do byłego zarządu wybrano i dołączono skarbnika- p. Albina Liska i gospodarza- p. Władysława Panka. Zarząd i członkowie Straży dołożyli wszelkich starań, aby jak najszybciej powiększyć liczbę sprzętu gaśniczego. Pierwsza akcja przeprowadzona została w roku 1929 wtedy właśnie wybuchł bardzo groźny pożar u p. Franciszka Wachowiaka. Akcja gaszenia zakończyła się pomyślnie, chociaż poniesione straty były bardzo duże. W 1939 roku wybuchła II wojna światowa; ludność przeżywała okres okupacji. W tym czasie Straż Pożarna działała nadal, ale jej akcje były sporadyczne. Podczas okupacji ocalał dzięki obecnemu komendantowi Adolfowi Poszwaldowi dzwon znajdujący się na terenie Zębowa. Ów dzwon miał być przeznaczony na cele wojenne - przetopiony na amunicję. Pan Poszwald zdołał przekonać Niemców, że dzwon służy mieszkańcom Zębowa jako syrena alarmowa. Po wojnie w 1947 r. zakupiony został obraz z wizerunkiem św. Floriana. W tym samym roku za pieniądze z kredytu zakupiono sztandar. Pierwszymi sztandarowymi zostali:

1. Bernard Lisek
2. Michał Kucz
3. Bohdan Agaciak

W roku 1964 zakupiono 6 mundurów galowych, zaś w roku 1969 następne 10 mundurów. Dnia 13 lipca 1972 r. na mocy przekazu Powiatowej Straży Pożarnej w Nowym Tomysłu OSP w Zębowie otrzymała samochód „Żuk” i przyczepkę dwukołową. W 1974 r. Straż Pożarna zainicjowała budowę boiska do gry w piłkę nożną. Boisko to istnieje do dziś, a znajduje się na ul. Sportowej. 26 listopada 1978 r. Straż Pożarna w Zębowie obchodziła 50-lecie swojego istnienia. Odbyła się wielka uroczystość przy udziale rejonowych Straży Pożarnych i zaproszonych gości. Zasłużeni strażacy otrzymali w tym dniu odznaczenia. W roku 1986 wyremontowano remizę strażacką, doprowadzono wodę do strażnicy oraz zamontowano telefon stacjonarny. W 1988r. zakupiono 20 nowych czapek strażackich, których dotychczas OSP nie posiadała. 15 września 1989 r. OSP Zębowo brało czynny udział w uroczystości odsłonięcia tablicy pamiątkowej z okazji 55 rocznicy wybudowania i poświęcenia „Krzyża Powstańców Wielkopolskich 1918/1919 w Lwówku”.

W październiku 1994r. doszło do kolejnego remontu remizy strażackiej. Przełożono zepsuty już dach, zamurowano niepotrzebne okna, odnowiono wieżę strażacką oraz pomalowano cały obiekt. Kapitałny remont remizy trwał 3 tygodnie.

Pod koniec 2001 r. na rzecz OSP Zębowo zakupiono: rogatywki, mundury wyjściowe, pasy i toporki, a także węże. Dzięki temu tutejsza jednostka została lepiej wyposażona w sprzęt gaśniczy i elementy reprezentacyjne. W 2002 r. poszerzona została siedziba OSP Zębowo o budynek byłej „zlewni mleka”.

1 czerwca 2003 r. rozpoczęły się obchody 75-lecia OSP Zębowo. Uroczystości zainaugurowała msza św. Tuż po niej nastąpiło poświęcenie nowo otrzymanego wozu bojowego marki „Jelcz” oraz odnowionej siedziby OSP. Następnie wszyscy udali się na miejscowe boisko sportowe, gdzie odbyły się dalsze uroczystości. W trakcie ich trwania odczytany został rys historyczny tutejszej jednostki oraz wręczono medale i odznaczenia. Uroczystości 75-lecia połączone zostały z gminnymi zawodami strażackimi. Reprezentanci miejscowej jednostki zajęli w nich wysokie II miejsce. Budujące jest, że tutejsza jednostka prężnie działa po dzień dzisiejszy, biorąc aktywny udział w akcjach pożarniczych, jak również w uroczystościach kulturalnych i kościelnych.



➤ Klub Piłkarski „GROM” Zębowo



Klub Piłkarski „GROM” Zębowo został wpisany do Ewidencji Stowarzyszeń Kultury Fizycznej prowadzonej przez Starostę Nowotomyskiego, pod nr 11 dnia 13 lipca 2004 r. Prezesem Klubu jest Piotr Mizgajski.

Celem działalności Klubu jest:

- upowszechnianie idei aktywnego wypoczynku,
- realizacja zadań w zakresie rozwoju sportu na zasadach obowiązujących w polskim ruchu sportowym,
- tworzenie warunków i rozwijanie zainteresowań kulturą fizyczną, sportem i rekreacją wśród mieszkańców powiatu,
- krzewienie kultury fizycznej wśród dzieci, młodzieży i dorosłych,
- organizowanie zawodów, imprez sportowych i rekreacyjnych,
- uczestnictwo w rozgrywkach i zawodach sportowych, w szczególności w rozgrywkach piłki nożnej.



Członkami Klubu mogą być nauczyciele i pełnoletni uczniowie, szkół powiatu nowotomyskiego oraz ich rodzice. Klub organizuje imprezy cykliczne: mecze piłki nożnej, rozgrywki sezonowe dzieci i rodziców, rozgrywki piłki nożnej powiatu. Klub dysponuje boiskiem piłkarskim o nawierzchni



trawiastej. Boisko to jest oświetlone. Wokół boiska umieszczono kilka ławek dla widzów. Na terenie obiektu jest również szatnia, która ze względu na zły stan techniczny w tym przeciekający dach i wilgoć nie spełnia swych podstawowych funkcji i nie może być użytkowana. Członkowie klubu posiadają równe stroje, koszulki i spodenki. Klub Piłkarski „GROM” Zębowo współpracuje z: Ośrodkiem Rekreacji i Sportu we Lwówku, Towarzystwo Gimnastyczne Sokół Brody, LKS „Błyskawica” Pakosław, „Ogroń” Wojnowice, KS Sękowo, „Rakieta” Głuponie, „Sparta” Brody, „Borusja” Boruja Kościełna, „Dąb” Bolewice, „Korona II” Bukowiec, oraz „Zjednoczeni” Kuślin.

➤ Uczniowski Klub Sportowy „Promień”



Uczniowski Klub Sportowy „Promień” powstał w 1998 r. Jego głównym celem jest popularyzacja sportu i rekreacji wśród dzieci, młodzieży i dorosłych, propagowanie zdrowego stylu życia i aktywności ruchowej. Klub działa w Zespole Szkoły Podstawowej i Przedszkola w Zębowie. Jest stowarzyszeniem zrzeszającym uczniów, rodziców i sympatyków sportu. W ramach klubu działa sekcja tenisa stołowego i szachowa. Klub realizuje swoje

zadania statutowe we współdziałaniu z dyrektorami szkół, klubami sportowymi, władzami samorządowymi i sportowymi. UKS jest organizatorem wielu imprez sportowo-rekreacyjnych, które odbywają się cyklicznie, wśród nich wskazać warto: Powiatowy Bieg Patrolowy, Turniej Rodzinny Tenisa Stołowego, Mistrzostwa UKS w Tenisie Stołowym, Festyn „Mamo, tato baw się razem z nami”, Turniej Piłki Nożnej. UKS jest także współorganizatorem wypoczynku dzieci i młodzieży w okresie ferii.

1.10. Inicjatywy społeczne

Mieszkańcy wsi Zębowo od wielu pokoleń z zapałem pracują na rzecz swojej miejscowości. Podejmują wiele inicjatyw związanych z upiększeniem i poprawą funkcjonalności wsi. Dbają o wygodę i unowocześnienie miejscowości. Z przekazów mieszkańców i osób pochodzących z Zębowa, wiadomo, że nigdy nie było problemu z podjęciem prac społecznych czy pomocy przy zrealizowaniu inicjatyw.

Kalendarium ważniejszych inicjatyw społecznych:

- 1905 – budowa Szkoły Podstawowej w Zębowie
- 1923 - urządzenie kaplicy w jednej z izb szkolnej
- 1928 - powstanie straży pożarnej i budynku remizy
- 1959-1961 - budowa Sali Ludowej w Zębowie
- 2001-2003 - budowa Kościoła Parafialnego p.w. Najświętszego Serca Pana Jezusa i Niepokalanego Serca Maryi
- 2004 - powstanie przedszkola i remont budynku
- 2004- nadanie imienia i zakup sztandaru dla Zespołu Szkoły Podstawowej i Przedszkola im. Kornela Makuszyńskiego w Zębowie
- 2005 - oddanie do użytku placu zabaw w całości sfinansowanego przez rodziców
- 2006 - zakup mebli do świetlicy szkolnej
- 2007 – 2008 zakup baldachimu, chorągwi żałobnej, sztandaru młodzieży

II. Planowane kierunki rozwoju wsi Zębowo

W ramach działania „Odnowa i rozwój wsi” objętego Programem Rozwoju Obszarów Wiejskich na lata 2007-2013 dążymy przede wszystkim do:

- odnowy i modernizacji przestrzeni wsi,
- wzmocnienia tożsamości i integracji społeczeństwa,
- podniesienia standardu życia i pracy na wsi,
- zaspokojenia potrzeb społecznych i kulturalnych i zachowania dziedzictwa kulturowego,
- rozwoju kultury i ochrony walorów przyrodniczych,
- wspomagania prywatnych przedsiębiorców.

2.1. Poprawa estetyki wsi

Celem planowanych inwestycji jest przede wszystkim poprawa estetyki oraz podniesienie bezpieczeństwa i jakości życia mieszkańców wsi. Na poprawę estetyki wpłynie odnowa i wyeksponowanie obiektów dziedzictwa kulturowego oraz zagospodarowanie placu w centrum wsi. Ważną kwestią jest również modernizacja chodników oraz głównej drogi biegnącej przez centrum wsi Zębowo. Ułożenie chodników, poszerzenie drogi asfaltowej oraz modernizacja oświetlenia przyczyni się w znacznym stopniu do poprawy bezpieczeństwa mieszkańców oraz warunków komunikacji.

Efektom działań na rzecz poprawy estetyki i wizerunku miejscowości Zębowo ma być:

- wieś zadbana i uporządkowana, barwna i kwitnąca, aktywna i nowoczesna
- wieś atrakcyjna dla zamieszkania, kameralna i chroniąca środowisko
- wieś wygodna i bezpieczna z rozwiniętą infrastrukturą techniczną, dążącą do poprawy jakości życia jej mieszkańców.

2.2. Infrastruktura

Komunikacja: Na terenie wsi istnieją drogi gminne i powiatowe. Drogi asfaltowe stanowią niewielki procent w stosunku do dróg gruntowych utwardzonych. Niestety nie są w najlepszym stanie technicznym. Droga gminna, to droga biegnąca wzdłuż wsi obejmująca Plac Św. Jana, ulicę Długą, Miłostowską oraz Szkolną. Droga powiatowa biegnie wzdłuż ulicy Parkowej i Lipowej. Gruntowe drogi gminne wymagają corocznego remontu.

Wieś posiada bezpośrednie połączenie, drogą asfaltową z Komorowem i Lwówkiem. Brakuje jednak takich połączeń z miejscowościami położonymi niedaleko Zębowa np.: oddaloną o 4 km miejscowością Linie, Lewice 7 km oraz Miłostowo 4 km. Budowa bądź modernizacja tych dróg wpłynie na poprawę warunków komunikacji. Po w/w drogach odbywa się ruch lokalny mieszkańców oraz dojazdowy do pól i gospodarstw rolnych. Transport osobowy prowadzony jest przez PKS Nowy Tomyśl.

Sieć wodociągowa i kanalizacyjna: Większość gospodarstw jest obecnie zwodociągowana. Zakończenie wodociągowania wsi ma nastąpić w 2009 r. Zębowo nie posiada sieci kanalizacji sanitarnej. W gminie Lwówek skanalizowane jest jedynie miasto Lwówek. Obecnie trwają prace nad rozpoczęciem kanalizacji terenów wiejskich. W pierwszych działaniach wieś Zębowo nie zostanie jednak ujęta.

Gospodarka odpadami: Wieś Zębowo wprowadziła w roku 2004 selektywną zbiórkę odpadów. Gospodarstwa domowe segregują odpady komunalne do odpowiednio oznaczonych 120 l worków na plastik, szkło i puszki. Worki na odpady segregowane mieszkańcy otrzymują bezpłatnie. Ponadto na terenie wsi stoją dwa duże pojemniki na szkło i plastik. Odbiór zgromadzonych odpadów odbywa się raz w miesiącu zgodnie z ustalonym harmonogramem. Odpady niesegregowane składowane są do specjalnych pojemników

dzierżawionych od ZGK bądź wykupionych na własność. Odpady niesegregowane transportowane są do składowiska zlokalizowanego na obrzeżach gminy. Nieczystości płynne wywożone są do oczyszczalni ścieków w Lwówku. Usługi w zakresie gospodarki odpadami wykonuje Zakład Gospodarki Komunalnej.

2.3. Rozwój świadomości ekologicznej

*„Mieszkanie świadczy, o człowieku, wygląd Ziemi naszej daje świadectwo duchowej kultury
i nawzajem wywiera na mieszkanie wpływ kulturalny.
Jaki człowiek – takie mieszkanie, ale i jakie mieszkanie – taki człowiek”*

(Jan Gwałbert Pawlikowski 1932)

Mieszkańcy Zębowa w ramach swych skromnych możliwości zawsze wykazywali troskę o wizerunek swej wsi i obejść. Sołectwo Zębowo nie należy do najbogatszych w gminie i z racji swego peryferyjnego położenia w przeszłości często pomijane było w gminnych planach modernizacji wsi. Dopiero (na przykład) w początkach lat 80-tych drogę łączącą z ośrodkiem gminy pokryto asfaltem. Stan chodników w wiosce pozostawia wiele do życzenia. Centrum wsi nie prezentuje się zbyt imponująco. Mieszkańcy segregują śmieci, w wiosce prowadzona jest akcja pozyskiwania azbestu. Większość nieczystości ciekłych wywożona jest do oczyszczalni ścieków w Lwówku. Niestety są też sfery, które niezbyt dobrze świadczą o świadomości ekologicznej mieszkańców. Należą do nich: wywóz nieczystości ciekłych na pola, zanieczyszczanie wód gruntowych poprzez nieszczelne szamba, wypalanie przydrożnych rowów i śmieci. Inne niepokojące zjawiska to: spalanie opon, porzucanie opakowań po środkach chemicznych ochrony roślin (często w rowach i stawach), spalanie w paleniskach domowych plastiku i opakowań z wyściółką aluminiową, niszczenie dróg gruntowych podczas prac polowych. Zauważa się brak troski o zadrzewienia przydrożne czy śródpolne. Wstydlivym tematem jest zdarzający się jeszcze, choć może rzadziej, jak w przeszłości, wywóz śmieci do lasów. Szkoda, bo nasze lasy mimo swego monokulturowego charakteru, są naprawdę piękne, widać w nich rękę gospodarza.

Dużo w kwestii podnoszenia świadomości ekologicznej robi szkoła. Młodzież szkolna przeprowadza akcje zbiórki surowców wtórnych – baterii, aluminium, makulatury, systematycznie uczestniczy w akcjach sprzątania świata (z roku na rok zbiera się coraz mniej śmieci) oraz w innych akcjach ekologicznych. Szkoła współpracuje z Wojewódzkim Ośrodkiem Edukacji Przyrodniczej w Chalinie oraz z firmą zajmującą się pozyskiwaniem i przerobem surowców wtórnych.

Należy wyrazić nadzieję, że problemy ekologiczne z jakimi boryka się środowisko lokalne w przeszłości znikną.

2.4. Sfera społeczna

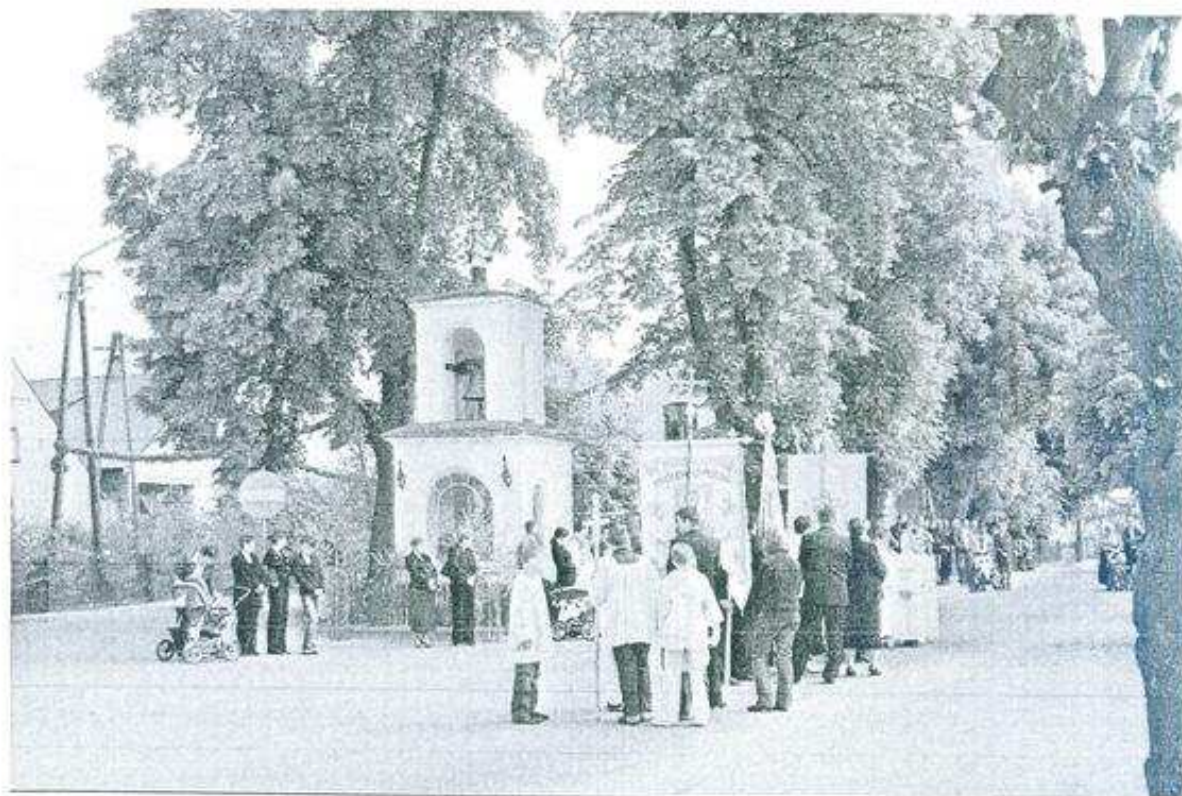
a) kultura

Wraz z odzyskaniem niepodległości powstaje na terenie Zębowa Towarzystwo Śpiewu pod nazwą „Lutnia”, którego celem było kultywowanie pieśni narodowych. Działalność tego towarzystwa sięga do roku 1935. W październiku 1970 roku powstaje Koło Gospodyń Wiejskich. Początkowo skupia 83 członkinie. Gospodynie zajmowały się organizowaniem kursów: racjonalnego żywienia, gotowania i pieczenia, szycia. Organizowano też wieczorki taneczne, spotkania przy kawie, pogadanki na temat uprawy szparagów, ogródków kwiatowych. Koło prężnie działało do roku 1989. Rolę kulturotwórczą i nie tylko przejęło Stowarzyszenie „Aktywna wieś”. Dzięki prężnie działającemu zarządowi, organizowane są wyjazdy do kina i teatru, wycieczki do okolicznych miejscowości, spotkania podczas organizowanych kursów i pogadarek. Do tradycji weszła Majówka - festyn organizowany z okazji 3 Maja i Dożynki. Wiele imprez kulturalnych wiąże się z życiem przedszkola i szkoły. To tu organizowane są: Dni Matki, Babci, Jasełka, Misterium Męki Pańskiej, teatryki. Do tradycji wsi należy również pochód przebierańców tzw. „kominiarzy”, którzy obchodzą wieś w pierwszy dzień Świąt Wielkanocnych. Słomiany chochoł, czapla, siwek, kominiarze uganiają się za młodymi pannami, by osmolić je sadzą. Dawniej przy tej okazji zbierano do koszyka jajka, które trafiały do ubogich. Dziś tradycyjny pochód przebierańców to forma zabawy, przyciąga rodziny i znajomych mieszkańców wsi.



Święta Wielkanocne





Odpust Parafialny

b) sport, rekreacja i sposób spędzania wolnego czasu

Na terenie Zębowa powstają różne organizacje o charakterze sportowym. Jedną z pierwszych jest zorganizowany w 1922 roku obejmujący oddział męski i żeński „Sokół”. Wspomagał akcję wychowania fizycznego oraz przysposobienia wojskowego. Organizacja urządzała różne imprezy oraz bierze żywiołowy udział w imprezach organizowanych przez koła bratnie. W roku 1998 swą działalność podjął Uczniowski Klub Sportowy „Promień”. Promuje on zdrowy styl życia i aktywność sportową nie tylko wśród uczniów szkoły, ale także wśród młodzieży i ich rodziców. W roku 2004 powstaje Klub sportowy „Grom”, w którym młodzi chłopcy mogą rozwijać umiejętność gry w piłkę nożną.

Dzieci i młodzież swój wolny czas spędzają na organizowanych przez szkołę zajęciach dodatkowych, należą do nich: koło teatralne „Przypadek”, zespół taneczno-muzyczny „Wesołki”, zespół instrumentalny, Klub Młodego Europejczyka. Grupa młodzieży uczestniczy w zajęciach „Z ECDEL-em w przyszłość”. Podczas wakacji organizowane są kolonie umożliwiające dzieciom wypoczynek letni: (2007-Zakopane, 2006-Jarosławiec, 2005- Jarosławiec, 2004- Lubawka). Zimą natomiast dzieci i młodzież chętnie korzysta z wyjazdów do teatru, kina i na basen. W sali wiejskiej odbywają się zajęcia plastyczne. Na uwagę zasługuje wzrost liczby wyjazdów rodzinnych podczas wakacji, długich weekendów i świąt w góry lub nad morze.

Okoliczne lasy umożliwiają wypoczynek na świeżym powietrzu. Do najchętniej wybieranych form należy grzybobranie, wycieczki rowerowe i spacer.

III. ANALIZA SWOT

DIAGNOZA MOŻLIWOŚCI ROZWOJOWYCH SOŁECTWA

1. *SILNE STRONY – ATUTY ROZWOJU SOŁECTWA*

- druga w gminie co do wielkości wieś,
- lokalizacja na terenie sołectwa obiektów użyteczności publicznej takich jak: Zespół Szkoły Podstawowej i Przedszkola im. Kornela Makuszyńskiego, Ochotnicza Straż Pożarna, Kościół Parafialny, Agencja Urzędu Pocztowego, świetlica wiejska,
- duża ilość podmiotów gospodarczych i potencjał gospodarczy lokalnych przedsiębiorców,
- istniejąca infrastruktura techniczna: sieć energetyczna i telefoniczna, dostęp do internetu, wodociąg (końcowy etap realizacji planowany na 2009 rok.), planowane skanalizowanie wsi,
- bogate w tradycje regionalne życie,
- aktywne kultywowanie tradycji i obyczajów lokalnych,
- dobra współpraca z władzami gminy oraz funkcjonującymi organizacjami pozarządowymi,
- posiadanie boiska do gry w piłkę nożną,
- mała skala bezrobocia,
- tworzenie nowych miejsc pracy dla mieszkańców z sąsiednich miejscowości oraz z terenu gminy,
- malownicze położenie wśród lasów z dala od uciążliwości miejskich,
- dobrze zintegrowana, zżyta i przyjazna wobec siebie społeczność lokalna,
- możliwość zagospodarowania terenu w centrum wsi przy jednoczesnym zachowaniu dziedzictwa kulturowego,
- ciekawy rys historyczny miejscowości, zachowanie tradycyjnego budownictwa w centrum,
- podjęcie prac mających na celu dalszy rozwój miejscowości,
- wzrastająca świadomość ekologiczna mieszkańców, system segregacji odpadów,
- znaczne zasoby siły roboczej.

2. *SLABE STRONY – CZYNNIKI OGRANICZAJĄCE ROZWÓJ SOŁECTWA*

- zły stan dróg w centrum wsi oraz dróg stanowiących dojazdy do sąsiednich miejscowości,
- zły stan chodników oraz niewystarczające oświetlenie,
- brak podstawowej infrastruktury sportowej przy szkole, w tym sali gimnastycznej, boiska sportowego,
- zły stan techniczny budynku świetlicy wiejskiej, brak odpowiedniego wyposażenia oraz brak zagospodarowania terenu przy świetlicy,

- rozdrobnienie rolnictwa,
- brak możliwości rozwoju zainteresowań i zdolności dzieci, młodzieży oraz pozostałych mieszkańców, zbyt mała oferta zajęć z zakresu kultury, sportu i rekreacji,
- brak środków na utrzymanie istniejących zabytków, ich zły stan techniczny,
- brak ścieżki rowerowej w centrum wsi,
- słabe oznakowanie miejscowości,
- zaniedbane opuszczone gospodarstwa domowe w centrum wsi,
- niewystarczająca promocja walorów miejscowości i jej otoczenia w prasie lokalnej, Internecie,
- istniejące boisko do gry w piłkę nożną jest oddalone od wsi i wymaga modernizacji, budowy szatni oraz przystosowania do warunków sprzyjających jego prawidłowemu użytkowaniu,
- brak właściwego zagospodarowania terenów położonych w centrum miejscowości,
- brak ofert z zakresu szkoleń, możliwości podnoszenia kwalifikacji zwłaszcza dla matek wychowujących dzieci.

3. SZANSE I MOŻLIWOŚCI ROZWOJU SOLECTWA

- wykorzystanie atrakcyjności terenów w celu promocji miejscowości,
- wykorzystanie istniejących zasobów ludzkich,
- pozyskiwanie środków z funduszy strukturalnych Unii Europejskiej,
- podjęcie współpracy z miejscowościami z sąsiednich gmin,
- utworzenie ścieżek rowerowych,
- rozbudowa infrastruktury sportowej,
- sprzyjająca polityka regionalna, w tym adresowana do rozwoju obszarów wiejskich, ze strony rządu i władz wojewódzkich,
- rozwój przedsiębiorczości i drobnej wytwórczości,
- dalszy rozwój przemysłu, tworzenie nowych miejsc pracy także dla mieszkańców z sąsiednich miejscowości,
- współpraca z gminą przy realizacji strategii rozwojowej,
- wykorzystanie potencjału dziedzictwa kulturowego oraz tradycji regionalnych dla rozwoju i promocji wsi,
- wysoki odsetek młodych i aktywnych ludzi do 25 roku życia.

4. ZAGROŻENIA, CZYNNIKI NIESPRZYJAJĄCE ROZWOJOWI SOLECTWA

- niewystarczające środki na dalszy rozwój infrastruktury technicznej i komunikacyjnej, a także właściwego zagospodarowanie terenów ważnych dla wizerunku miejscowości i funkcjonowania jej społeczeństwa,
- brak stabilności w polityce wspierania rozwoju obszarów wiejskich i gospodarki rolnej,

- uczestnictwo w Unii Europejskiej (wzrost konkurencyjności, odpływ młodzieży za pracą, upadanie małych i drobnych gospodarstw),
- migracja młodych ludzi do miast,
- słaba infrastruktura drogowa i oświetleniowa.

IV. Analiza istniejących zasobów

Informacje na temat podstawowych zasobów charakteryzujących sołectwo Zębowo zostały sporządzone na podstawie wymiany poglądów podczas zebrań wiejskich, podczas których mieszkańcy określili, jak postrzegają swoją miejscowość. Tabela ta przybliża obserwatorowi zewnętrznemu obecny stan wsi i obrazuje w pewien sposób poziom rozwoju, w jakim obecnie się ona znajduje.

Zasoby – to wszelkie elementy materialne i niematerialne wsi i otaczającego ją obszaru, które mogą być wykorzystane obecnie bądź w przyszłości w budowaniu realizacji publicznych lub prywatnych przedsięwzięć odnowy wsi.

W analizie zasobów brano pod uwagę następujące rodzaje zasobów:

- ✓ środowisko przyrodnicze,
- ✓ środowisko kulturowe,
- ✓ dziedzictwo religijne i historyczne,
- ✓ obiekty i tereny,
- ✓ gospodarka, rolnictwo,
- ✓ sąsiedzi i przyjezdni,
- ✓ instytucje, organizacje społeczne.

4.1. Tabelaryczna analiza istniejących zasobów

Kluczowe obszary problemowe rozwoju	Analiza	Diagnoza	Plan	Programy
	Co jest?	Jak jest?	Jak ma być?	Co trzeba zrobić?
Co nas wyróżnia?	<ul style="list-style-type: none"> ➤ wielkość wsi, ➤ położenie miejscowości w okolicy lasów, ➤ istniejące ważne dla regionu zabytki dziedzictwa kulturowego: kapliczka Św. Jana, Lipa Wolności, figurki Św. Walentego i Św. Barbary; sąsiedztwo Rezerwatu na Jeziorze Zgierzynieckim oraz Pszczewskim Parku Krajobrazowym, ➤ istniejące instytucje i organizacje: Zespół Szkoły Podstawowej i Przedszkola im. Kornela Makuszyńskiego, Kościół Parafialny, Urząd Pocztowy, OSP, świetlica wiejska, Stowarzyszenia, ➤ szeroko rozwinięty przemysł w zakresie usług, produkcji, transportu, 	<ul style="list-style-type: none"> ➤ zabytkowe obiekty wymagają remontu, ➤ instytucje i organizacje pożytku publicznego umiejscowione są w centrum miejscowości, ➤ rezerwat Zgierzyniecki oraz Narodowy Park Pszczewski cieszy się ogromnym zainteresowaniem turystów, ➤ brak zagospodarowania terenów w centrum wsi oraz przy świetlicy wiejskiej, ➤ zły stan techniczny i brak wyposażenia świetlicy wiejskiej, ➤ zły stan techniczny dróg, chodników oraz 	<ul style="list-style-type: none"> ➤ wyremontowane i wyeksponowane obiekty zabytkowe i kultu religijnego, ➤ zwiększona oferta wypoczynkowa, sportowa, rekreacyjna, właściwe zagospodarowanie terenu w centrum wsi, wyeksponowanie zieleni, ➤ zwiększenie atrakcyjności wsi dla mieszkańców i przyjezdnych, ➤ rozszerzenie propagowania i pielęgnowania tradycji kulturowych i regionalnych. 	<ul style="list-style-type: none"> ➤ pozyskanie środków zewnętrznych na zmodernizowanie i odnowę zabytków, ➤ podjęcie działań promocyjnych w prasie lokalnej, internecie, ➤ prowadzenie szkoleń z zakresu podnoszenia kwalifikacji, ➤ pozyskiwanie nowych umiejętności, z zakresu świadomości ekologicznej itp., ➤ poprawa stan dróg, chodników, oznakowania i oświetlenia, ➤ organizowanie

		<p>oświetlenia,</p> <ul style="list-style-type: none"> ➤ brak właściwego oznakowania, ➤ posiadanie boiska do gry w piłkę nożną, 	<ul style="list-style-type: none"> ➤ wysoka świadomość ekologiczna i poczucie przynależności, ➤ dobrej jakości drogi, chodniki oraz właściwe oświetlenie i oznakowanie miejscowości, 	<p>festynów, imprez mających na celu podtrzymywanie i propagowanie tradycji regionalnych,</p> <ul style="list-style-type: none"> ➤ organizowanie wystaw, kiermaszów w celu promocji wyrobów i produktów naszego sołectwa,
<p>Jakie pełni funkcje?</p>	<ul style="list-style-type: none"> ➤ Mieszkaniowa, ➤ rolnicza,, ➤ produkcyjna ➤ usługowo-handlowa, ➤ wytwórcza, ➤ pracodawcza, ➤ edukacyjna, ➤ kulturalna, ➤ sportowa, 	<ul style="list-style-type: none"> ➤ bogate życie kulturalne mieszkańców, ➤ wysoki stopień przywiązania do tradycji, ➤ rozwinięty przemysł stwarza miejsca pracy również dla mieszkańców z poza wsi, ➤ pozostałe funkcje sołectwo pełni prawidłowo, ➤ istniejące boisko do piłki nożnej wymaga modernizacji oraz budowy szatni 	<ul style="list-style-type: none"> ➤ rozwinięta i rozszerzona oferta kulturalno-oświatowa, sportowa i rekreacyjna, ➤ stworzenie korzystnych warunków dla rozwijania własnych zdolności i zainteresowań, ➤ rozbudowa zaplecza sportowego: boiska oraz sali gimnastycznej, remont i modernizacja 	<ul style="list-style-type: none"> ➤ pozyskanie środków na budowę sali gimnastycznej oraz szkolnego boiska sportowego, ➤ remont i modernizacja świetlicy wiejskiej, ➤ zapewnienie dzieciom, młodzieży oraz osobom starszym atrakcyjnych form wypoczynku i spędzania wolnego czasu, ➤ organizowanie

			<p>światlicy wiejskiej</p> <ul style="list-style-type: none"> ➤ zwiększenie dochodowości gospodarstw, ➤ przystosowane, spełniające określone warunki boisko do gry w piłkę nożną, 	<p>szkoleń z zakresu pozyskiwania środków unijnych przez rolników i przedsiębiorców,</p> <ul style="list-style-type: none"> ➤ budowa szatni oraz modernizacja boiska do gry w piłkę nożną,
<p>Kim są mieszkańcy?</p> <ul style="list-style-type: none"> ➤ Przedsiębiorcy, ➤ indywidualni rolnicy, ➤ emeryci, renciści, ➤ dzieci i młodzież, ➤ matki wychowujące dzieci, ➤ pracownicy zakładów pracy, 	<ul style="list-style-type: none"> ➤ starsi mieszkańcy silnie związani z tradycjami i życiem wsi, ➤ w większości mieszkańcy to właściciele prywatnych gospodarstw rolnych, przedsiębiorstw, pracownicy zakładów, ➤ młodzież aktywnie uczestniczy w życiu wsi, ➤ działalność stowarzyszenia w kierunku szkoleń, podnoszenia kwalifikacji zwłaszcza 	<ul style="list-style-type: none"> ➤ wysoki poziom uczestnictwa wszystkich mieszkańców w życie wsi, ➤ zwiększenie motywacji do pracy i działań społecznych, ➤ podnoszenie poziomu życia poprzez zdobywanie i podnoszenie kwalifikacji, ➤ wspólne poczucie odpowiedzialności za sprawy wsi, 	<ul style="list-style-type: none"> ➤ podnoszenie poziomu wykształcenia, ➤ rozwijanie kontaktów międzyludzkich, ➤ organizowanie spotkań, kursów, szkoleń z udziałem wszystkich mieszkańców, ➤ organizowanie imprez dla społeczności lokalnej, ➤ aktywizacja mieszkańców poprzez realizację wspólnych działań dla dobra wsi, 	

		<p>dla kobiet,</p> <ul style="list-style-type: none"> ➤ zbyt niski poziom aktywacji do działania, 		
<p>Co daje utrzymanie?</p>	<ul style="list-style-type: none"> ➤ prowadzenie własnego przedsiębiorstwa, zakładu, ➤ praca zarobkowa na terenie wsi oraz poza nią, ➤ świadczenia socjalne typu: renty, emerytury, zasiłki dla bezrobotnych, ➤ praca we własnym gospodarstwie rolnym, 	<ul style="list-style-type: none"> ➤ zróżnicowany poziom dochodów mieszkańców wsi, ➤ większość młodych ludzi wyjeżdża poza miejsce zamieszkania w celu zdobycia wykształcenia i dobrze płatnej pracy, ➤ wyjazd młodzieży i dorosłych do pracy zarobkowej za granicę, 	<ul style="list-style-type: none"> ➤ dochody mieszkańców spełniające standardy europejskie, ➤ poprawa warunków bytowych mieszkańców przyczyni się do wielofunkcyjnego rozwoju wsi, 	<ul style="list-style-type: none"> ➤ tworzenie nowych, atrakcyjnych miejsc pracy w celu zmniejszenia wyjazdów w celu szukania pracy zgodnie z kwalifikacjami, ➤ pobudzenie inicjatyw szukania nowych źródeł dochodów, ➤ podnoszenie kwalifikacji zawodowych,
<p>Jak jest zorganizowana?</p>	<ul style="list-style-type: none"> ➤ Sołtys, ➤ Rada Sołecka, ➤ Rada Świetlicowa, ➤ Stowarzyszenia: „Aktywna Wieś Zębowo”, „GROM”, „UKS PROMIEN”, ➤ OSP, ➤ Rada Parafialna, ➤ Dyrektor oraz Rada Pedagogiczna 	<ul style="list-style-type: none"> ➤ brak koordynacji pomiędzy organizacjami w sprawie rozwoju wsi, ➤ słabe zaangażowanie niektórych członków organizacji w sprawy sołectwa, 	<ul style="list-style-type: none"> ➤ duża aktywność wszystkich członków organizacji oraz mieszkańców w sprawy sołectwa, ➤ ścisła współpraca wszystkich działających 	<ul style="list-style-type: none"> ➤ stwarzanie jak największej możliwości wymiany poglądów dotyczących spraw wsi np. podczas zebrań, spotkań, wspólnie

	<p>ZSPIP, ➤ Prywatni przedsiębiorcy,</p>	<p>➤ istniejąca współpraca układa się dobrze, ➤ nieprawidłowy i źle rozwinięty system przepływu informacji między organizacjami i mieszkańcami, ➤ małe zaangażowanie prywatnych przedsiębiorców w rozwój sołectwa,</p>	<p>organizacji na rzecz rozwoju wsi, ➤ poprawny system przepływu informacji,</p>	<p>poszukiwanie możliwości rozwojowych wsi oraz wsparcia finansowego na realizację działań, ➤ powoływanie komitetu do realizacji określonego zadania,</p>
<p>Co proponuje dzieciom i młodzieży?</p>	<p>➤ w czasie trwania zajęć lekcyjnych jak i poza nimi możliwość korzystania z zasobów szkół i kółek zainteresowań, ➤ młodzież w szkole ma możliwość korzystania z komputerów oraz dostępu do internetu zarówno w pracowni komputerowej jak i multimedialnej bibliotece, ➤ w formie zajęć pozalekcyjnych organizowane są kursy komputerowe oraz zajęcia plastyczne, ➤ młodzież klas gimnazjalnych</p>	<p>➤ brak podstawowej infrastruktury sportowej, ➤ brak odpowiednio wyposażonych pomieszczeń do spędzania czasu wolnego, ➤ małe możliwości rozwijania zainteresowań i zdolności, ➤ umożliwienie wyjazdów zagranicznych dla</p>	<p>➤ stworzenie warunków i podstawowej infrastruktury do rozwoju sportu, ➤ stworzenie warunków do rozwoju zainteresowań i uzdolnień, ➤ rozwój współpracy ze szkołami zagranicznymi,</p>	<p>➤ remont i modernizacja pomieszczeń świetlicy, ➤ budowa sali gimnastycznej, boiska sportowego, ➤ zabieganie o środki na działalność kulturalną i sportową, ➤ pozyskiwanie nowych szkół partnerskich, realizowanie nowych projektów Socrates Cemenius",</p>

	<p>i ponadgimnazjalnych nie posiada możliwości zagospodarowania wolnego czasu w godzinach popołudniowych w dni nauki oraz w dni wolne od nauki,</p> <ul style="list-style-type: none"> ➤ możliwość poznania kultury i obyczajów w innych krajach w ramach współpracy projektu prowadzonego przez szkołę „Socrates Comenius”; 	<p>dzieci i młodzieży w celu poznania kultury i obyczajów innych krajów przy jednoczesnym promowaniu naszej kultury i obyczajów,</p>	<ul style="list-style-type: none"> ➤ tworzenie kółek i klubów ➤ umożliwiających wszechstronny rozwój zainteresowań i zdolności dzieci i młodzieży,
<p>Z kim rozwiązuje problemy?</p>	<ul style="list-style-type: none"> ➤ burmistrz, ➤ rada sołecka, ➤ radni, ➤ dyrektor szkoły, ➤ organizowanie zebrań wiejskich, ➤ powoływanie małych grup inicjatywnych, których dotyczy dany problem, 	<ul style="list-style-type: none"> ➤ współpraca pomiędzy jednostki i przedstawicielami władzy układa się dobrze, 	<ul style="list-style-type: none"> ➤ tworzenie grup zadaniowych dla rozwiązywania poszczególnych problemów i realizowania zaoczonych celów,
<p>Obyczaje tradycje.</p>	<ul style="list-style-type: none"> ➤ kultywowanie tradycji i obrzędów lokalnych: Dnia Babci i Dziadka, Dnia Matki, Dnia Kobiet, Dnia Dziecka, Majówki, Dożynek, Odpustu parafialnego, Św. Floriana, Akcji "Sprzątanie świata", Nabożeństwa majowe i różańcowe, Droga Krzyżowa, Kominiarze, 	<ul style="list-style-type: none"> ➤ działające na terenie sołectwa organizacje rządowe i pozarządowe pielęgnują tradycje i obyczaje lokalne organizując różnego typu imprezy i 	<ul style="list-style-type: none"> ➤ organizowanie imprez, wystaw, warsztatów promujących i podtrzymujących dawne obrzędy i obyczaje,

	Oktawa Bożego Ciała, Nabożeństwa Wielkopostne, Misterium Męki Pańskiej, teatrzyki, Jasełka Zjazd Absolwentów itp.	uroczystości, stowarzyszenia kultury fizycznej i sportu organizują rozgrywki sportowe, piłkarskie oraz treningi,	pokoleniom,	
Jaki ma wygląd?	<ul style="list-style-type: none"> ➤ wieś w układzie ulicowym z placem w centralnej części wsi, ➤ wygląd sołectwa pozostawia wiele do życzenia, ale ulega ciągłej poprawie, 	<ul style="list-style-type: none"> ➤ zabudowa zwarta w centrum, rozciągająca się po obrzeżach wsi, ➤ centrum wsi wymaga zmodernizowania, ➤ niektóre prywatne posesje wymagają konserwacji i remontu, ➤ ruiny i budynki opuszczonych gospodarstw stanowią zagrożenie bezpieczeństwa dla mieszkańców, ➤ drogi w nie najlepszym stanie, ➤ obiekty kulturalne: świetlica, figura Św. Jana - dzwonnica wymagają remontu, 	<ul style="list-style-type: none"> ➤ wieś zadbana i estetyczna, ➤ więcej zieleni, kwiatów na centralnym placu, ➤ zagospodarowane tereny publiczne, ➤ estetyczny wygląd obiektów kulturalnych i religijnych, ➤ estetyczny wygląd budynków mieszkalnych i posesji, 	<ul style="list-style-type: none"> ➤ organizowanie różnych pogadanek z mieszkańcami na temat prawidłowego utrzymania obejść, ➤ organizowanie konkursów np. „Na najpiękniejszy ogródek”, ➤ zagospodarowanie terenów i placów wokół obiektów użyteczności publicznej, ➤ uporządkowanie terenów opuszczonych posesji, ➤ wdrożenie projektu odnowy centrum wsi, ➤ w ramach działalności organizacji

<p>Jakie są mieszkania i obejścia?</p>	<ul style="list-style-type: none"> ➤ domy jednorodzinne w zabudowie zwartej w centrum i rozproszonej na obrzeżach, gospodarstwa z obejściami, podwórkami i zabudowaniami gospodarczymi, 	<ul style="list-style-type: none"> ➤ w większości gospodarstwa i domy są zadbane, ➤ można zauważyć coraz większe zainteresowanie i zaangażowanie mieszkańców w poprawę estetyki posesji, ➤ kilka miejsc o nieuporządkowanym wyglądzie oraz miejsc cyklicznie zasmiecanych przez innych mieszkańców, ➤ opuszczone posesje zaniedbane, nieuporządkowane i niebezpieczne, 	<ul style="list-style-type: none"> ➤ estetyczne, zadbane, odnowione domy; ➤ uporządkowane obejścia, ogródki i podwórza posesji, 	<p>społecznych wykonywanie wspólnych prac porządkowych na terenie wsi,</p> <ul style="list-style-type: none"> ➤ przeprowadzenie remontów budynków, ➤ zagospodarowanie własnych obejść, podwórzy i ogródków, ➤ zaktywizowanie właścicieli prywatnych posesji do dbania o ich estetyczny wygląd,
--	--	--	---	---

<p>Jaki jest stan otoczenia i środowiska naturalnego?</p>	<ul style="list-style-type: none"> ➤ malownicze położenie wśród lasów, ➤ czyste powietrze, ➤ wprowadzona jest selektywna zbiórka odpadów; 	<ul style="list-style-type: none"> ➤ brak regulacji gospodarki ściekowej zanieczyszczającej środowisko, ➤ niska świadomość ekologiczna niektórych mieszkańców, 	<ul style="list-style-type: none"> ➤ pełna świadomość ekologiczna u wszystkich mieszkańców dbających o wygląd i ochronę środowiska, ➤ skanalizowanie sołectwa, 	<ul style="list-style-type: none"> ➤ programy działań z zakresu ochrony środowiska naturalnego, ➤ propagowanie czystego i ekologicznego trybu życia, ➤ budowa kanalizacji sanitarnej,
<p>Jakie są powiązania komunikacyjne?</p>	<ul style="list-style-type: none"> ➤ infrastruktura drogowa, ➤ infrastruktura telekomunikacyjna, ➤ internet. 	<ul style="list-style-type: none"> ➤ dogodne połączenia komunikacyjne wsi z większymi ośrodkami miejskimi i sąsiednimi miejscowościami jednak stan techniczny dróg jest nienajlepszy, ➤ brak ścieżki rowerowej, ➤ cały obszar pokryty siecią telekomunikacyjną i telefonią komórkową ➤ coraz większa część mieszkańców posiada dostęp do internetu. 	<ul style="list-style-type: none"> ➤ należyta nawierzchnia dróg i ich stan, ➤ dobra dostępność do przysiółków wsi, ➤ alternatywne połączenia komunikacyjne z sąsiednimi miejscowościami, ➤ utworzenie ścieżki rowerowej. 	<ul style="list-style-type: none"> ➤ modernizacja nawierzchni dróg, budowa ścieżek pieszych i rowerowych, w atrakcyjnie ukształtowanych terenach oraz łączących obiekty i miejsca służące rekreacji, ➤ tworzenie nowych połączeń komunikacyjnych z sąsiednimi miejscowościami.

5.1. Wizja rozwoju wsi

Realizacja zadań w ramach Planu Odnowy Miejscowości Zębowo przyczyni się do polepszenia wizerunku miejscowości, podniesienia poziomu życia lokalnej społeczności, rozwoju społeczno- kulturowego oraz pobudzenia aktywności sportowo-rekreacyjnej. Ma służyć głównie integracji społeczności lokalnej i wzrostowi lokalnego patriotyzmu, rozwojowi organizacji społecznych, lokalnej gospodarki i zaspokajaniu potrzeb społecznych mieszkańców.

Realizacja zadań pozwoli na otrzymanie wsi:

- nowoczesnej, bezpiecznej i wygodnej – z dobrymi drogami, chodnikami, oświetlonymi ulicami, 100% zwodociągowana skanalizowana,
- zadbanej, uporządkowanej, czystej – estetycznej - zadbane gospodarstwa domowe, dobrze zagospodarowany teren w centrum miejscowości oraz przy świetlicy wiejskiej;
- zintegrowanej z aktywną i nowoczesną społecznością – wysoka świadomość ekologiczna oraz wykształcenie mieszkańców, bogata oferta w zakresie wypoczynku, sportu i rekreacji;
- pielęgnującej i kultywującej dorobek dziedzictwa kulturowego – promocja tradycji wsi, wyeksponowanie punktów kultu religijnego, właściwa promocja wyrobów oraz produktów własnych miejscowości.

Stworzenie wsi, która spełniać będzie wymienione wyżej standardy możliwe jest głównie przy dużej aktywności mieszkańców umiejętnie kierowanych przez miejscowych liderów oraz przy odpowiednim zrozumieniu i współpracy ze strony władz samorządowych i lokalnych przedsiębiorców. Oczywiście warunkiem koniecznym jest zapewnienie odpowiedniego poziomu finansowania tych zadań ze strony władz gminnych, samorządów wyższego szczebla, instytucji dysponujących środkami unijnymi, przedsiębiorstw użyteczności społecznej oraz firm prywatnych.

Nasze motto to:

**„Kompleksowy i harmonijny rozwój wsi
poprzez wykorzystanie jej potencjałów i zasobów,
podstawą poprawy
warunków życia społeczności lokalnej”**

Struktura przestrzenna wsi nie jest skomplikowana. Wizerunek i estetyka jej centralnej części jest o tyle istotna, że skupia ona w sobie wszystkie ważne ośrodki życia mieszkańców. Centrum wsi Zębowo to nie tylko zabudowa mieszkaniowa, na tym placu znajdują się Kościół Parafialny z Kapliczką Św. Jana, przy której rośnie „Lipa Wolności”, szkoła, strażnica, sklep spożywczo-przemysłowy, punkt gastronomiczny, a nawet przystanek autobusowy. Centrum wsi skupia w sobie wszelkie obrzędy, obchody oraz tradycje wiejskie. Ta część wsi jest centralnym miejscem, edukacji, tradycji, handlu oraz rozrywki. To właśnie to miejsce jest źródłem wiedzy o historii naszego sołectwa. Plac Św. Jana jest miejscem naszych tradycji:

parafialnych, społecznych, szkolnych tu m.in. odbywa się Procesja Bożego Ciała, Odpust Parafialny, pochód „Kominiarzy”, „lany poniedziałek”, witanie pierwszego dnia wiosny itp.

Wizja rozwoju wsi przewiduje: zagospodarowanie terenu przy krzyżu i kapliczce zielenią, wyeksponowanie oraz odnowienie kapliczki św. Jana, utwardzenie poboczy oraz utworzenie ścieżki rowerowej, poszerzenie głównej drogi asfaltowej na łuku oraz uzupełnienie chodników wzdłuż ulicy. Prace te wpłyną nie tylko na polepszenie wyglądu centrum wsi, ale także na poprawę bezpieczeństwa zarówno pieszych, jak i zmotoryzowanych.

5.1.1. Zakres przewidzianych prac w projekcie

W ramach działania „Odnowa i rozwój wsi” objętego Programem Rozwoju Obszarów Wiejskich na lata 2007-2013 zakłada się wykonanie następujących robót:

- wyeksponowanie kapliczki Św. Jana – miejsca kultu religijnego w centralnej części placu,
- uporządkowanie oraz zagospodarowanie zielenią centralnego placu wsi przy krzyżu i strażnicy,
- uporządkowanie i utwardzenie terenu między drogą asfaltową, a chodnikiem,
- utworzenie jednostronnie ścieżki rowerowej,
- modernizacja drogi głównej oraz chodników w centralnej części wioski,

Zakres w/w prac obejmuje:

- remont i odnowę kapliczki Św. Jana polegający na cofnięciu ogrodzenia szkoły i całkowitemu wyeksponowaniu kapliczki oraz jej ogrodzeniu. Utwardzenie terenu wokół kapliczki kostką brukową, odmalowanie kapliczki oraz wyeksponowanie dolnych elementów kostką klinkierową, podświetlenie kapliczki od dołu,
- zagospodarowanie terenu kapliczki zielenią oraz kwiatami,
- zagospodarowanie zielenią niską terenu przy krzyżu w centrum wsi oraz strażnicy,
- zagospodarowanie miejsca na wstawianie girland podczas obchodów Bożego Ciała przez wykopanie otworów w ziemi i zasklepienie ich,
- utworzenie ścieżki rowerowej poprzez wyłożenie jej trasy kostką brukową oraz odpowiednie oznakowanie,
- poszerzenie drogi asfaltowej o dwa metry poprzez uzupełnienie wolnego obszaru kostką brukową,
- modernizacja chodników poprzez rozebranie starych, uszkodzonych płytek betonowych i wyłożenie kostki brukowej w celu połączenia istniejącego już chodnika z kostki brukowej,
- utwardzenie poboczy,
- odnowienie przystanku autobusowego.

Wymienione wyżej prace opiewają na kwotę 700 tys. brutto. (zgodnie z załączonym kosztorysem).

Ich realizacja nie będzie burzyła istniejącego ładu zwartej zabudowy wsi, wykonanie powyższych zadań wpłynie natomiast na poprawę jej wizerunku i estetykę.

5.1.2. Zakres prac przewidziany w ramach Konkursu Wielkopolska Odnowa Wsi

W ramach Konkursu „Wielkopolska Odnowa Wsi” realizacja projektu „Obiekt sportowo-rekreacyjny dla wsi Zębowo” zakłada wykonanie następujących zadań:

- wykonanie małego boiska do piłki nożnej o wymiarach 15 m x 35 m
- wykonanie boiska do siatkówki i koszykówki o wymiarach 8 m x 16 m
- montaż elementów rekreacyjnych: równoważni prostej, równoważni łamanej, ściany wspinaczkowej, zestawu gimnastycznego, drążków gimnastycznych
- montaż elementów wypoczynkowych: ławki, stoliki ogrodowe
- budowa chodnika
- ogrodzenie terenu

Plan obiektu przedstawia załącznik nr 1: Makieta obiektu rekreacyjno-sportowego dla wsi Zębowo”. Szczegółowy opis przedsięwzięcia zawiera praca konkursowa.

Wymienione wyżej prace opiewają na kwotę 100.152,89 zł (zgodnie z załączonym kosztorysem). Wykonane zadanie stworzy miejsce wypoczynku i rekreacji dla mieszkańców wsi Zębowo. Realizacja projektu jest zgodna z przyjętym Planem Odnowy Miejscowości Zębowo na lata 2008-2015.

Realizacja inwestycji uzależniona jest od pozyskania środków finansowych w ramach Konkursu Wielkopolska Odnowa Wsi oraz innych źródeł zewnętrznych.

5.1.3. Remont i modernizacja budynku świetlicy wiejskiej w ramach programu „Odnowa i rozwój wsi”

Budynek świetlicy wiejskiej w Zębowie podobnie jak wiele innych inwestycji powstał w wyniku inicjatywy mieszkańców, którzy pracowali własnymi rękoma podczas jego budowy. Budynek od 1960 r. służy miejscowej społeczności do spotkań, zebrań, szkoleń i organizowania imprez kulturalnych, sportowych, koncertów, kiermaszów. Jest to jedyny obiekt na terenie wsi, który z łatwością mieści duże skupiska osób. Przez wiele lat w miarę

możliwości mieszkańców przy pomocy środków Sołectwa, Urzędu Miasta i Gminy Lwówek oraz wsparciu finansowym ze strony działającego Stowarzyszenia „Aktywna Wieś” budynek był remontowany. Wymieniono okna i drzwi wejściowe, zakupiono krzesła, kuchnię elektryczno-gazową i zastawy, stoły tenisowe. Wykonano bieżące naprawy np. malowanie, elewacja zewnętrzna. Jednak wiele lat eksploatacji oraz brak dostępu do większych środków finansowych na modernizację i remonty spowodowały, że świetlica stała się miejscem mało atrakcyjnym i niefunkcyjnym. Brak odpowiedniego wyposażenia uniemożliwia mieszkańcom w pełni wykorzystanie obiektu. Obecne pokrycie dachu jest nieszczelne i przecieka, w świetlicy znajdują się stare stoły, istniejąca scena jest niefunkcyjna, brakuje szatni i odpowiedniego oświetlenia. Ogrzewanie olejowe (piec z dmuchawą) nie spełnia swojej roli, w sali jest zimno zwłaszcza w okresie jesienno-zimowym, co utrudnia organizowanie spotkań, imprez czy szkoleń. Teren przy świetlicy z powodu braku utwardzenia jest niewykorzystany, a z całą pewnością może służyć jako miejsce parkingowe dla gości. W zapleczu kuchennym brakuje ogrzewania, skrytki, istniejące meble, piec i sprzęt wymagają wymiany i modernizacji. W sanitariatach należy wymienić armaturę i podobnie jak w zapleczu kuchennym wyłożyć płytki zarówno ścienne jak i podłogowe. Wykonany remont oraz zakupiony sprzęt i umeblowanie umożliwią normalne funkcjonowanie świetlicy na poziomie oczekiwanym w XXI wieku.

Celem realizacji przedsięwzięcia jest przeprowadzenie remontu budynku świetlicy wiejskiej, wyposażenie w sprzęt niezbędny do funkcjonowania obiektu jako miejsca spotkań, zabaw, integracji społeczności lokalnej.

Zakres prac przewidziany w projekcie:

- wymiana pokrycia dachowego
- remont i modernizacja sanitariatów (m.in. wyłożenie płytek podłogowych i ściennych, wymiana armatury, malowanie, wykonanie wentylacji)
- remont sceny (m.in. wymiana podłogi, ścian i sufitu, modernizacja oświetlenia, malowanie, wymiana drzwi zewnętrznych)
- remont i modernizacja zaplecza kuchennego (m.in. wyłożenie płytek podłogowych i ściennych, malowanie, wykonanie wentylacji, modernizacja pomieszczenia służącego jako magazyn)
- przeróbka systemu ogrzewania (rozprowadzenie kanałów grzewczych z pieca)

Wymienione wyżej prace opiewają na kwotę 150 tys. zł brutto. (zgodnie z załączonym kosztorysem). Planowany termin realizacji w roku 2011.
Realizacja powyższych zadań wpłynie na poprawę wizerunku i estetyki budynku świetlicy, poprawi jej funkcjonalność co przyczyni się do pełniejszego wykorzystania obiektu.

5.2. Długoterminowy plan rozwoju wsi

Zapisy zawarte w Planie Odnowy Miejscowości Zębowo na lata 2008-2015 spełniają warunek zgodności z zapisami zawartymi w dokumentach dotyczących rozwoju gminy na lata 2008 - 2015. Cele i zadania określone w Planie Odnowy Miejscowości są wewnętrznie zgodne, a ich osiąganie i realizacja nie powoduje negatywnych skutków dla osiągania celów i realizacji zadań strategii wyższego rzędu. Opracowane zostały dokumenty strategiczne określające cele rozwojowe. Wyznaczono zadania jakie powinno się zrealizować w ciągu najbliższych lat aby poprawić sytuację społeczno-gospodarczą miejscowości wchodzącej w skład całej gminy. W celu stworzenia zbioru inwestycji, działań i zadań, jakie należy przeprowadzić w okresie krótkoterminowym (Odnowa Placu Św. Jana), i perspektywicznym na terenie wsi Zębowo posłużono się przede wszystkim sugestiami mieszkańców (przedstawionych podczas zebrań wiejskich) oraz wynikami analizy SWOT.

Planowanymi do realizacji długoterminowymi zadaniami we wsi Zębowo są więc:

- *Przebudowa drogi z Zębowa do miejscowości Linie, zaplanowane w Wieloletnim Planie Inwestycyjnym na lata 2007-2013 Gminy Lwówek. Szacunkowa wartość inwestycji 395 tys. zł;*
- *Budowa drogi międzygminnej z Zębowa do Miłostowa, ujęta w „WPI na lata 2007-2013 Gminy Lwówek” - szacunkowa wartość inwestycji 2mln zł;*
- *Remont dachu starym budynku Szkoły Podstawowej w Zębowie, ujęty w WPI na lata 2007-2013, koszt szacunkowy inwestycji 80tys. zł.;*
- *Budowa Sali Gimnastycznej w Zębowie zaplanowany w WPI na lata 2007-2013 - szacunkowy koszt inwestycji 500 tys. zł.*
- *Remont świetlicy wiejskiej w Zębowie zaplanowany w WPI na lata 2007-2013 - szacunkowy koszt inwestycji 20tys zł.*
- *Budowa wodociągu Zębowo, zaplanowana w WPI na lata 2007-2013 r. - szacunkowy koszt inwestycji 553tys. zł.*

Wykonanie powyższych zadań przyczyni się do osiągnięcia następujących celów:

1. Poprawa wizerunku wsi oraz zagospodarowanie przestrzeni publicznej.
2. Kultywowanie i rozwijanie tradycji, kultury i obyczajów.

3. Integracja społeczności wiejskiej.
4. Podniesienie poziomu życia społeczności wsi.
5. Wzmacnianie poczucia bezpieczeństwa.
6. Poprawa infrastruktury drogowej i technicznej.
7. Poprawa infrastruktury sportowo-rekreacyjnej i kulturalnej m.in. budowa sali gimnastycznej i boiska sportowego; remont i modernizacja szatni oraz obiektów boiska do gry w piłkę nożną.
8. Modernizacja otoczenia i budynków szkoły i przedszkola, remizy strażackiej, świetlicy wiejskiej.

Realizacja w/w inwestycji uzależniona jest od pozyskania środków z Unii Europejskiej oraz innych źródeł zewnętrznych.

Działania te przyczynią się znacznie do poprawy estetyki wsi i podniesienia standardu życia mieszkańców. Będą motywacją dla lokalnej społeczności do podejmowania dalszych działań, do korzystania z pomocy innych instytucji państwowych i prywatnych na rzecz rozwoju wsi. W konsekwencji ma to się przyczynić do większej integracji społeczności, nie tylko w obrębie wsi, ale i okolicznych miejscowości.

5.3. Wdrażanie i monitorowanie

Wdrożenie Planu Odnowy Miejscowości rozpocznie się poprzez:

- powołania zespołu członków z rady sołeckiej oraz miejscowych działaczy społecznych do podjęcia prac w celu opracowania planu odnowy miejscowości Zębowo,
- spotkania warsztatowe i praca zespołu nad planem odnowy miejscowości Zębowo,
- przygotowanie planu odnowy miejscowości Zębowo,
- podjęcie uchwały przyjmującej „Plan Odnowy Miejscowości Zębowo” przez mieszkańców Zębowa podczas zebrania wiejskiego,
- podjęcie uchwały przez Radę Miejską przyjmującą „Plan Odnowy Miejscowości Zębowo”,
- realizację projektu,
- monitorowanie i ocenę bieżącą realizacji projektu przez powołany w tym celu zespół.

Monitorowanie każdego przedsięwzięcia - czyli dbanie o prawidłowy jego przebieg przez cały czas jego trwania - polega na systematycznym zbieraniu, zestawianiu i ocenie informacji

rzeczowych i finansowych w postaci ustalonych wskaźników, które opisują jego postęp i efekty. W monitorowaniu biorą udział wszystkie podmioty oraz komórki organizacyjne sołectwa i gminy zaangażowane we wdrażanie „Planu Odnowy Miejscowości Zębowo”. Oceną wdrażania Planu zajmie się Rada Sołecka.

Opracowany Plan ma charakter dokumentu „żywego”, dlatego przewiduje się okresową, roczną ocenę i aktualizację planowanych działań oraz projektów w ramach konsultacji społecznych. Coroczna analiza i ocena realizacji Planu pozwoli na weryfikację i wprowadzenie niezbędnych zmian w zakresie celów, priorytetów rozwojowych i działań określonych w Planie. Sytuacja ta będzie miała miejsce tylko w przypadku jednomyślnej akceptacji ze strony społeczności wiejskiej zmian, które nie zostały uwzględnione w dniu opracowywania niniejszego „Planu odnowy miejscowości Zębowo”, a wynikię ze zmieniającej się rzeczywistości.

5.4. Efekty wdrożenia przedsięwzięcia

Projekt jest odpowiedzią na potrzeby i problemy mieszkańców sołectwa. Realizacja projektu w ramach Odnowy wsi przyczyni się do polepszenia wizerunku miejscowości, podniesienia poziomu życia lokalnej społeczności, rozwoju społeczno-kulturowego. Ma głównie służyć integracji społeczności lokalnej i wzrostowi lokalnego patriotyzmu. Mieszkańcy już wielokrotnie dali dowód swojego poczucia odpowiedzialności za dobro wspólne (np. budowa kościoła parafialnego, utworzenie przedszkola, zakup sztandaru, remont i wyposażenie pomieszczeń szkolnych itd.).

Przewidywane efekty realizacji projektu:

- poprawa estetyki miejscowości i warunków życia mieszkańców,
- kultywowanie i promocja tradycji lokalnych,
- odnowienie i wyeksponowanie zabytków kultu religijnego,
- zadbane i estetyczne drogi oraz chodniki,
- utwardzone pobocze, wyeksponowana zieleni,
- poprawa bezpieczeństwa pieszych i zmotoryzowanych,
- zaspokojenie potrzeb mieszkańców,
- zwiększenie integracji społeczeństwa.

Modernizacja centrum miejscowości Zębowo ma wywołać wśród mieszkańców poczucie wspólnoty i dążenie do porządkowania i poprawy wizerunku własnych posesji. Powstanie schłodnych miejsc zachęci mieszkańców do promocji swej miejscowości, nie tylko na terenie gminy, ale i poza nią.

Zdaniem mieszkańców Zębowa realizacja projektu „Odnowy Centrum Miejscowości” jest potrzebna i zasadna.

5.4.1. „Efekty realizacji projektu „obiekt rekreacyjno-sportowy dla wsi Zębowo” w ramach Konkursu Wielkopolska Odnowa Wsi

Realizacja projektu ma na celu poprawę warunków prowadzenia zajęć sportowych dla młodzieży miejscowości Zębowo, stworzenie możliwości aktywnego wypoczynku wszystkim mieszkańcom. Utworzenie obiektu rekreacyjno-sportowego stanowi element wyrównywania poziomu życia pomiędzy miastem a wsią poprzez poprawę dostępu do usług o charakterze rekreacyjno-sportowym.

Obiekt ten będzie służyć zaspokojeniu potrzeb społecznych, kulturalnych i rekreacyjnych. Nastąpi wzrost atrakcyjności wsi poprzez zagospodarowanie przestrzeni publicznej, do tej pory niewykorzystanej i zaniedbanej. Zaplecze sportowe będzie służyło również do organizacji imprez o charakterze kulturalnym sportowo – rekreacyjnym dla dzieci, młodzieży jak i całej lokalnej społeczności. Stworzenie bazy rekreacyjno-sportowej umożliwi wszystkim mieszkańcom prowadzenie zdrowego, sportowego stylu życia.

Utworzenie obiektu rekreacyjno-sportowego jest zgodne z zadaniami zapisanymi w Planie Odnowy Miejscowości Zębowo, uznane przez mieszkańców jako niezbędne i konieczne do realizacji.

5.4.2. Efekty realizacji projektu Remont i modernizacja budynku świetlicy wiejskiej w ramach programu „Odnowa i rozwój wsi”

Wyremontowania, wyposażona świetlica przyczyni się do integracji społeczności lokalnej, stanie się miejscem, w którym mieszkańcy będą mogli organizować imprezy zarówno mniej liczne jak i masowe, spotkania, uroczystości.

Efektywne wykorzystanie budynku wpłynie na każdą dziedzinę życia, w każdej grupie wiekowej. Stanie się katalizatorem przemian społecznych. Realizacja niniejszego projektu będzie jednym z kolejnych działań mających na celu zaspokojenie potrzeb społecznych i kulturalnych lokalnej społeczności.

VI. PODSUMOWANIE

Opracowany Plan Odnowy Miejscowości Zębowo zakłada w przeciągu 6 najbliższych lat realizację kilku zadań. Istotą tych zadań jest pobudzenie aktywności środowisk lokalnych oraz stymulowanie współpracy na rzecz rozwoju i promocji wartości związanych z miejscową specyfiką społeczną i kulturową. Realizacja zamierzonych zadań przyczyni się do rozwoju kultury w miejscowości Zębowo, podniesienia standardów życia, co przyciągnie nowych mieszkańców. Rozwój infrastruktury technicznej ma znaczenie dla rozwoju lokalnej gospodarki i zaspokajaniu potrzeb społecznych mieszkańców.

Zakładane cele Planu przewidują wzrost znaczenia wsi jako lokalnego ośrodka rozwoju kultury, edukacji, sportu, rekreacji i przedsiębiorczości.

Realizacja Planu Odnowy Miejscowości Zębowo ma także służyć integracji społeczności lokalnej, większemu zaangażowaniu w sprawy wsi, zagospodarowaniu wolnego czasu dzieci i młodzieży oraz rozwojowi organizacji społecznych.

Źródła:

1. Urząd Miasta i Gminy Lwówek.
2. Kronika Parafialna Parafii Zębowo.
3. Kronika szkolna ZSPiP Zębowo.
4. Praca magisterska p. Ewy Ratajczak „Historia Szkoły Podstawowej w Zębowie w latach 1945-1995”.
5. Relacje mieszkańców.
6. I. Śmigielski „Lwówek” – WBP Poznań 1994 r.