

U C H W A Ł A Nr XXI / 58 / 2011  
R A D Y MIEJSKIEJ w Lwówku  
z dnia 29 czerwca 2011

w sprawie zatwierdzenia Plan Odnowy Miejscowości Linie w latach 2011 - 2018

Na podstawie art. 18 ust. 1 i 2 pkt 6 ustawy z dnia 8 marca 1990 r. o samorządzie gminnym ( tekst jednolity Dz. U. z 2001 r. Nr 142, poz. 1591 ze zmianami) oraz § 10 ust. 2 pkt 2 lit b rozporządzenia Ministra Rolnictwa i Rozwoju Wsi z dnia 14 lutego 2008 r. w sprawie szczegółowych warunków i trybu przyznawania pomocy finansowej w ramach działania "Odnowa i rozwój wsi" objętego Programem Rozwoju Obszarów Wiejskich na lata 2007-2013 (Dz.U. Nr 38, poz. 220 z póź. zmianami)

uchwała się, co następuje:

§ 1.

Zatwierdza się Plan Odnowy Miejscowości Linie w latach 2011 - 2018 w brzmieniu stanowiącym załącznik Nr 1 do niniejszej uchwały

§ 2.

Wykonanie uchwały powierza się Burmistrzowi Miasta i Gminy Lwówek.


§ 3.

Uchwała wchodzi w życie z dniem podjęcia.

PRZEWODNICZĄCY  
Rady Miejskiej w Lwówku  
*Arkadiusz Kaźmierczak*  
mgr Arkadiusz Kaźmierczak

**Uzasadnienie**  
**do Uchwały Nr XXI / 58 / 2011**  
**Rady Miejskiej w Lwówku**  
**z dnia 29 czerwca 2011**

Przyjęcie niniejszej uchwały o zatwierdzeniu Planu Odnowy Miejscowości Linie w latach 2011-2018 jest niezbędne w przypadku chęci ubiegania się o dofinansowanie w ramach działania "Odnowa i rozwój wsi" objętego Programem Rozwoju Obszarów Wiejskich na lata 2007-2013 w myśl § 10 ust. 2 pkt 2 lit b rozporządzenia Ministra Rolnictwa i Rozwoju Wsi z dnia 14 lutego 2008 r. w sprawie szczegółowych warunków i trybu przyznawania pomocy finansowej w ramach działania "Odnowa i rozwój wsi" objętego Programem Rozwoju Obszarów Wiejskich na lata 2007-2013 (Dz.U. Nr 38, poz. 220 z późn. zmianami)

**BURMISTRZ**  
**Miasta i Gminy Lwówek**  
  
*Piotr Długosz*

# Plan odnowy miejscowości

Załącznik nr 1 do Uchwały  
nr XXI / 58 / 2011  
Rady Miejskiej w Lwówku  
z dnia 29 czerwca 2011 r.

## LINIE

## w latach 2011-2018



## GMINA LWÓWEK

### POWIAT NOWOTOMYSKI

RADA MIEJSKA  
LWÓWEK

PRZEWODNICZĄCY  
Rady Miejskiej w Lwówku  
*Arkadiusz*  
mgr Arkadiusz Kaczmierzak

MAJ 2011

SOŁECTWO  
Linie  
gmina Lwówek

SOŁTYS  
WSI LINIE  
Katarzyna Dulat  
*Katarzyna Dulat*

## **Wstęp**

Plan rozwoju i odnowy wsi Linie określa strategię działań w sferze społeczno-gospodarczej na lata 2011-2018 i daje możliwość rozwoju wsi i wykorzystania jej aktywów i ukrytych do tej pory szans. Plan ma charakter otwarty przez co stwarza możliwość ciągłych zmian i wdrażania nowych koncepcji rozwoju miejscowości Linie.

W planie przedstawiono stan obecny wsi, jej zasoby, silne i słabe strony, infrastruktura, koncepcje rozwoju, planowane przedsięwzięcia i plan realizacji działań.

Plan odnowy wsi ma przyczynić się do podniesienia standardu życia mieszkańców wsi, ma zaktywizować mieszkańców do działań prospołecznych, ma zintegrować społeczeństwo i w konsekwencji podnieść atrakcyjność całej miejscowości przy zachowaniu jej walorów turystycznych.

## 1. Charakterystyka wsi Linie

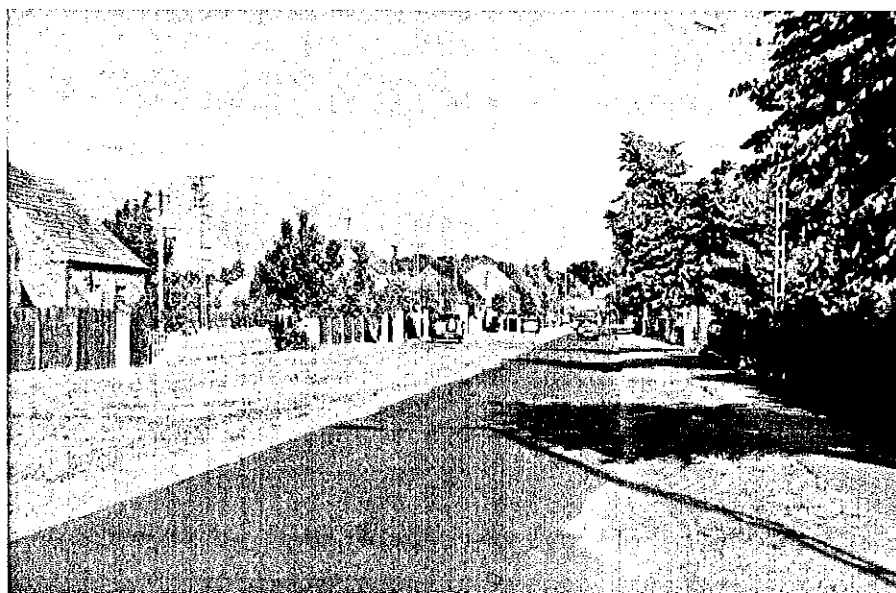
Linie są wsią sołectką położoną w gminie Lwówek w powiecie Nowotomyskim w województwie Wielkopolskim, graniczącą bezpośrednio z Lwówkiem. Powierzchnia gminy Lwówek to obszar 183,5 km<sup>2</sup>, w tym:

- użytki rolne: 73%
- użytki leśne: 19%

Gmina stanowi 18,14% powierzchni powiatu.

## 2. Struktura przestrzenna

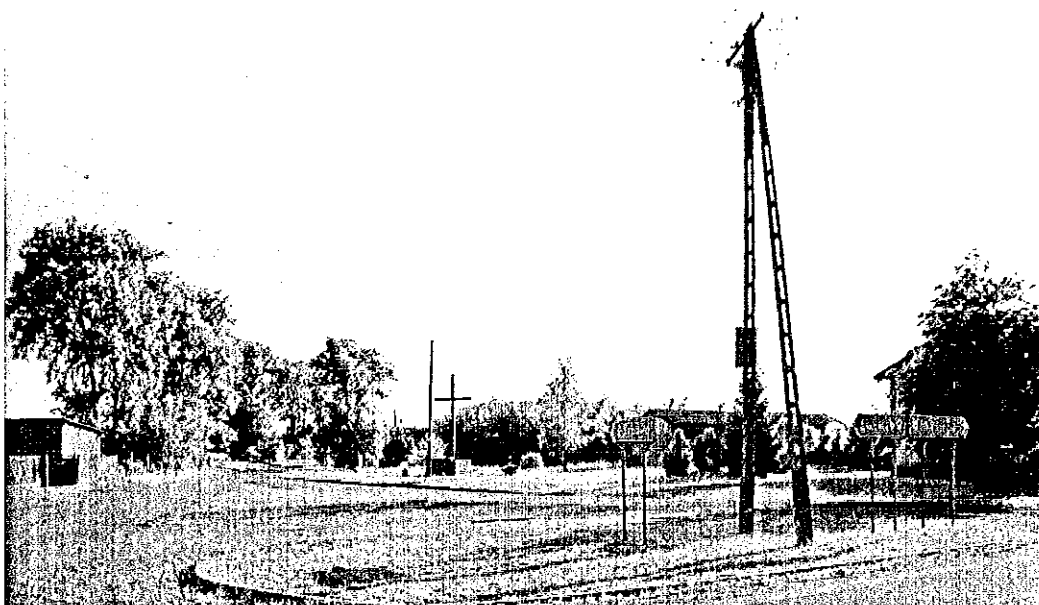
Wieś ma charakter typowej ulicówki, główna droga prowadząca bezpośrednio do miasta Lwówek znajduje się w centrum wsi i jest doskonałym połączeniem wsi z drogą krajową E 95.



Zdj. 1 Główna ulica biegnąca przez wieś Linie – droga powiatowa

W chwili obecnej droga asfaltowa we wsi kończy się na wysokości tzw. Koziego Rynku, jednak w zamierzeniach jest doprowadzenie drogi asfaltowej do wsi Zębowo. Pozostałe drogi znajdujące się we wsi Józefowo są drogami gruntowymi, (polnymi lub prywatnymi udostępnionymi przez mieszkańców).





Zdj. 2 „Kozi Rynek”

### 3. Gospodarka i rolnictwo

Wieś Linie jest głównie wsią rolniczą w przewadze V i VI klasy gleb rolnych oraz lasy. Na polach tych dokonywane są zasiewy zbóż, rzepaku jak również roślin okopowych. Dominują małe gospodarstwa . Większość mieszkańców pracuje we własnych przedsiębiorstwach lub firmach na terenie gminy i powiatu. Niestety poza jednym dużym gospodarstwem rolnym dającym zatrudnienie sezonowe w szczytach prac polowych oraz firmą budowlaną również funkcjonująca na zasadzie pracy w sezonie nie ma we wsi innych pracodawców.



Zdj. 3 Pola uprawne we wsi Linie

## 4. Wody powierzchniowe, głębinowe i bogactwa naturalne

Wieś leży na tzw. Kurzawce co powoduje, że gdy w okresie wegetacji brakuje opadów zbiory drastycznie maleją. Na terenie sołectwa znajdują się udokumentowane złoża piasku będą w posiadaniu osób prywatnych nie mieszkających na terenie gminy. Uruchomienie ich wydobycia doprowadziłoby praktycznie do uśmiercenia wsi. Zaburzenia w gospodarce wodnej, osuszenie jeziora znajdującego się na terenie wsi spowodowałoby nieodwracalne szkody.



Zdj. 4 Jedno z czterech jezior we wsi Linie

## 5. Opieka społeczna i zdrowotna

Ochrona zdrowia zapewnia NZOZ przychodnia „MEDYK w Lwówku Wlkp. Opieka szpitalna zapewniona jest przez Szpital Powiatowy w nowym Tomysłu. Opieka społeczna sprawowana jest przez Miejsko – Gminny Ośrodek Pomocy społecznej we Lwówku.

## 6. Oświata, religia i kultura

Dzieci i młodzież uczęszczają do:

- **ZESPÓŁ SZKOŁY PODSTAWOWEJ I PRZEDSZKOŁA IM. KORNELA MAKUSZYŃSKIEGO W ZĘBOWIE, UL. DŁUGA 1, 64-310 LWÓWEK;**
- **GIMNAZJUM IM. POWSTAŃCÓW WIELKOPOLSKICH LWÓWEK**

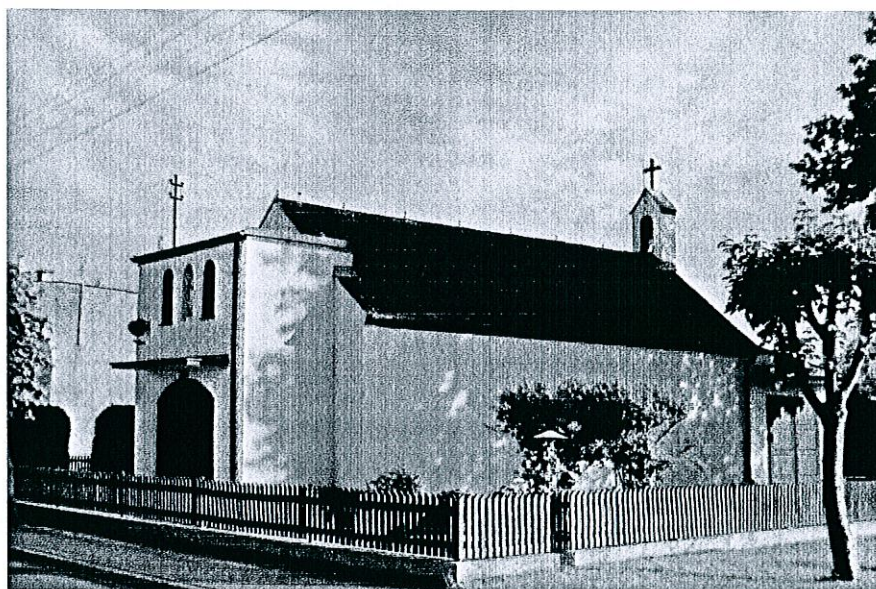
64-310 Lwówek, ul. Gimnazjalna 1



W centrum wsi znajduje się świetlica wiejska, która w ostatnich latach została przebudowana i powiększona .



Zdj. 5 Świetlica wiejska z przyległym sklepem spożywczym  
oraz Kaplica



Zdj. 6 Widok Kaplicy



## 7. Infrastruktura techniczna

Tabela nr 2.

<b>Wodociągi</b>	- wieś jest zwodociągowana lub mieszkańcy posiadają własne ujęcia wody w postaci studni
<b>Gospodarka ściekowa</b>	- kanalizacji brak Obecnie mieszkańców w wywozie ścieków obsługuje ZGK we Lwówku.
<b>Gospodarka odpadami</b>	- obsługuje ZGK we Lwówku
<b>Telekomunikacja</b>	- wykorzystywane są elementy łączności kablowej, radiowej i telefonia komórkowa.
<b>Drogi i transport</b>	- przez teren wsi przechodzi droga powiatowa Lwówek – Linie, do centrum wsi prowadzi jedna droga asfaltowa i trzy drogi gruntowe.

Źródło: Opracowanie własne na podstawie danych UMiG w Lwówku.

## 8. Analiza SWOT

Tabela nr 3

<b>MOCNE STRONY</b>	<b>SŁABE STRONY</b>
Zaangażowanie mieszkańców w rozwój miejscowości	Brak wsparcia dla przedsiębiorców
Rozwijająca się odnawiana zabudowa mieszkaniowa jednorodzinna	Brak napływu nowych mieszkańców, siły roboczej, inwestycji
Czyste środowisko, Obszar Ochronny Wód – rozwój agroturystyki, ekologiczna produkcja produktów rolnych, odnawialne źródła energii	Brak wsparcia dla rozwoju tego rodzaju działalności
Zmechanizowane rolnictwo, świadome możliwości wsparcia z dofinansowań UE	Niewykorzystywanie w pełni dofinansowań
Segregacja odpadów	Brak stałej współpracy z przedsiębiorstwami recyklingowymi
Aktywny samorząd wsi	Niewykorzystywanie w pełni możliwości inwestycyjnych
Walory krajobrazowe – otoczenie miejscowości lasami, szlaki wędrowek pieszych, trzy średnie i jedno małe jezioro	Brak ścieżek rowerowych, miejsc wypoczynku
Otoczenie lasów	Niewykorzystywanie w pełni walorów środowiskowych i usytuowania wsi
	Brak kablowej sieci internetowej

## ANALIZA SWOT

Tabela nr 4

SZANSE	ZAGROŻENIA
Stworzenie nowych miejsc pracy	Ucieczka młodych mieszkańców do miast
Rozwój zabudowy mieszkaniowej jednorodzinnej	Brak nowych mieszkańców, inwestycji, innowacyjności
Zagospodarowanie boiska dla mieszkańców wsi i gminy	Brak miejsc integracji i aktywizacji mieszkańców wsi
Rozwój działalności pozarolniczej	Brak nowych miejsc pracy
Dostęp do środków pomocowych	Brak nowych inwestycji
	Ograniczenie indywidualnych możliwości rozwojowych mieszkańców poprzez duże inwestycje liniowe

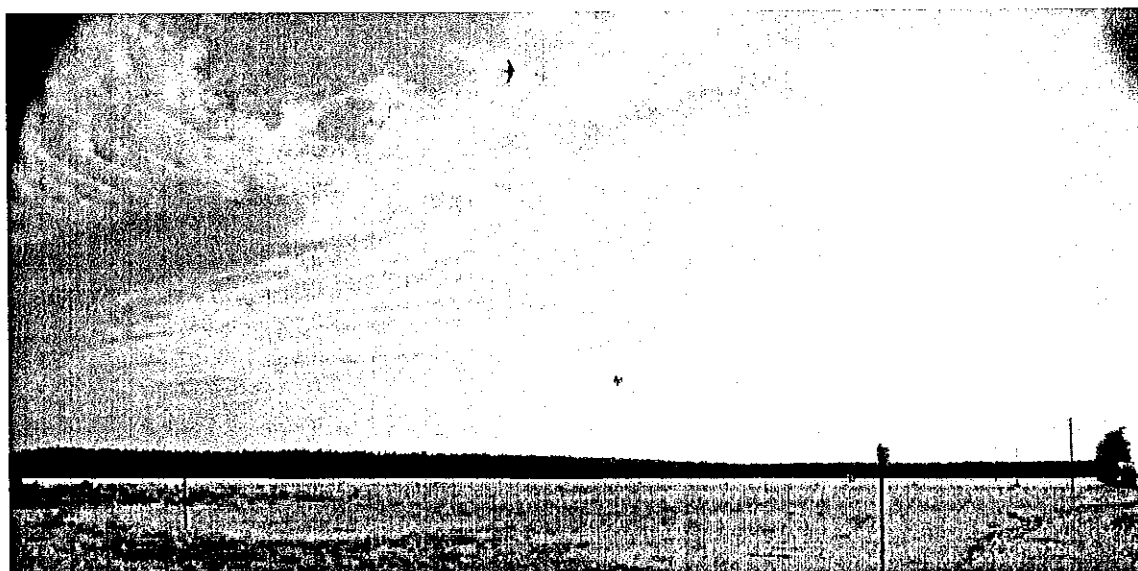
## 9. Plan inwestycji w latach 2011 – 2018

Tabela nr 5

Inwestycje	Okres realizacji	Szacunkowy koszt ogółem
Odnowa boiska jako Wiejskiego Centrum Rekreacji i Wypoczynku	2011-2012	86.000,00
Budowa chodnika oraz zintegrowanie z planowaną ścieżką rowerową	2013-2014	200.000,00
Kanalizacja sanitarna wsi Linie	2016-2018	1.800.000,00

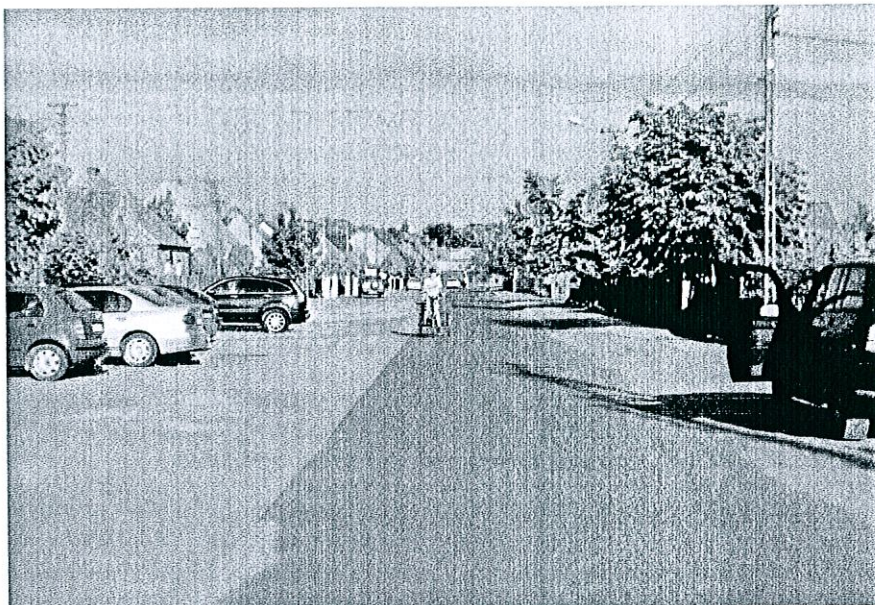
## 10. Stan obecny planowanych inwestycji

a) boisko w centrum wsi





b) Budowa chodnika oraz zintegrowanie z planowaną ścieżką rowerową



## 10. Podsumowanie

Stworzenie Planu Odnowy Miejscowości oraz projektu Odnowa i rozwój wsi, należało do priorytetów mieszkańców wsi Linie. Sporządzenie i uchwalenie takiego dokumentu jest warunkiem niezbędnym uzyskania wsparcia finansowego w ramach „PROW 2011-2018” działanie „Odnowa i rozwój wsi”.

Spotkania wiejskie i towarzyszące nim inicjowanie kierunku zmian jakie mają zachodzić na terenie sołectwa Linie, przyczyniły się do powstania projektu budowy Wiejskiego Centrum Rekreacji i Wypoczynku. Już te działania prowadziły do integracji społeczności i skupienia jej na działaniach mających na celu poprawę bytu i jakości życia we wsi.