

Załącznik nr 1 do Uchwały
nr VI / 31 / 2011
Rady Miejskiej w Lwówku
z dnia 25 lutego 2011 r.



**PLAN ODNOWY MIEJSCOWOŚCI
WŁADYSŁAWOWO
NA LATA 2010 – 2017**

**Gmina Lwówek
Powiat Nowotomyski
Województwo Wielkopolskie**

**RADA MIEJSKA
LWÓWEK**

**Władysławowo
Listopad 2009**

**PRZEWODNICZĄCY
Rady Miejskiej w Lwówku**
mgr Arkadiusz Kaźmierczak

SPIS TREŚCI:

WSTĘP	s. 4
--------------------	------

I CHARAKTYSTYKA MIEJSCOWOŚCI WŁADYSŁAWOWO..... s. 7

1. Ogólna charakterystyka miejscowości.....	s. 7
2. Ludność.....	s. 9
3. Rys historyczny.....	s. 12
4. Struktura przestrzenna miejscowości.....	s. 15

II INWENTARYZACJA ZASOBÓW SŁUŻĄCYCH ODNOWIE

MIEJSCOWOŚCI..... s. 17

1. Zasoby przyrodnicze.....	s. 17
2. Zasoby dziedzictwa kulturowego	s. 18
3. Obiekty i tereny.....	s. 18
4. Infrastruktura Społeczna.....	s. 18
4.1 Oświata	s. 18
4.2 Ochrona zdrowia	s. 19
4.3 Pomoc społeczna	s. 19
4.4 Kultura.....	s. 19
4.5 Sport i rekreacja	s. 20
5. Infrastruktura techniczna	s. 21
5.1 Infrastruktura drogowa i komunikacja	s. 21
5.2 Telekomunikacja	s. 22
5.3 Zaopatrzenie w ciepło, gaz, wodę i gospodarkę odpadami.....	s. 23
5.4 Kanalizacja	s. 23
6. Gospodarka	s. 23
7. Rolnictwo	s. 24
8. Kapitał społeczny i ludzki	s. 25

III ANALIZA SWOT	s. 27
IV OPIS PLANOWANYCH ZADAŃ W PERSPEKTYWIE 6 LAT OD DNIA PRZYJĘCIA PLANU ODNOWY MIEJSCOWOŚCI WŁADYSŁAWOWO	s. 30
V HARMONOGRAM REALIZACJI	s. 31
VI KOSZTORYS FINANSOWY	s. 44
VII SPOSOBY MONITOROWANIA, OCENY I KOMUNIKACJI SPOŁECZNEJ	s. 45
1. Sposoby monitoringu Planu Odnowy	s. 45
2. Sposoby oceny Planu Odnowy	s. 45
VIII PODSUMOWANIE	s. 46
IX AKTUALIZACJA PLANU ODNOWY SOŁECTWA	s. 46

WSTĘP

Rozwój i odnowa obszarów wiejskich to jedno z kluczowych wyzwań, jakie stoją przed Polską w okresie integracji z Unią Europejską. Zasadniczym jej celem jest wzmocnienie działań służących zmniejszaniu istniejących dysproporcji i różnic w poziomie rozwoju obszarów wiejskich w stosunku do terenów miejskich.

Plan Rozwoju i Odnowy Sołectwa Władysławowo określa strategię działań w sferze społeczno – gospodarczej na lata 2009 – 2015 i daje możliwość rozwoju wsi i wykorzystania z jej walorów. Plan rozwoju wsi ma się przyczynić do podniesienia standardu życia i pracy mieszkańców sołectwa Władysławowo, ma zaktywizować mieszkańców do działań prospołecznych, zintegrować społeczeństwo i w konsekwencji podnieść atrakcyjność całej miejscowości.

Swoimi priorytetami jest spójny z Strategią Rozwoju Społeczno – Gospodarczego gminy Lwówek i powiatu Nowotomyskiego oraz strategią rozwoju województwa Wielkopolskiego. Plan jest otwarty i w zależności od potrzeb i uwarunkowań będzie mógł być aktualizowany i daje możliwość dopisywania nowych zadań lub zmiany kolejności realizacji.

W planie przedstawiono uwarunkowania historyczne, zasoby miejscowości, szanse i zagrożenia, dalej planowane kierunki rozwoju, planowane przedsięwzięcia z harmonogramem planowanych działań.

Plan Odnowy Miejscowości jest jednym z najważniejszych elementów odnowy wsi, jej rozwoju oraz poprawy warunków pracy i życia mieszkańców.

Celem działania „Odnowa i rozwój wsi” jest poprawa jakości życia na obszarach wiejskich poprzez zaspokojenie potrzeb społecznych i kulturalnych mieszkańców wsi oraz promowanie obszarów wiejskich. Działanie umożliwi rozwój tożsamości społeczności wiejskiej, zachowanie dziedzictwa kulturowego i specyfiki obszarów wiejskich oraz wpłynie na wzrost ich atrakcyjności turystycznej i inwestycyjnej.

W ramach działania pomocą finansową zostaną objęte projekty dotyczące:

1. budowy, przebudowy, remontu lub wyposażenia obiektów:
 - a) pełniących funkcje publiczne, społeczno-kulturalne, rekreacyjne i sportowe,
2. odnawiania, eksponowania lub konserwacji lokalnych pomników historycznych, budynków będących zabytkami lub miejsc pamięci;
3. kultywowania tradycji społeczności lokalnej oraz tradycyjnych zawodów.

Uwarunkowania Planu Odnowy Sołectwa Władysławowo polegają na tym, że ma on zdecentralizowany, lokalny charakter, obejmuje ograniczony teren jednej miejscowości i przygotowany jest z inicjatywy i przez mieszkańców miejscowości Władysławowo.

Specyfika planu polega na tym, że jest on ukierunkowany na zagadnienia cywilizacyjno - kulturowe, koncentruje się na prostych, lokalnych przedsięwzięciach, które prowadzić mają do poprawy standardu i jakości życia mieszkańców. Ma mniej pro-gospodarczy, a bardziej pro-społeczny i pro-kulturowy charakter. I dzięki temu może stanowić doskonałe uzupełnienie strategii rozwoju całej gminy, która zazwyczaj koncentruje się na zagadnieniach infrastrukturalnych i gospodarczych.

Celem planu jest podtrzymanie lub odtworzenie atrakcyjności wsi jako miejsca zamieszkania i zaplanowanie oraz przeprowadzenie tego w sposób dostępny, oczekiwany i popierany oraz wykonalny dla lokalnej społeczności. Jest to szczególnie ważne w dzisiejszej sytuacji, gdy miasta oferują konkurencyjną alternatywę zamieszkania, a rolnictwo traci swą atrakcyjność jako źródło utrzymania, co prowadzi m.in. do migracji młodych ludzi, szczególnie tych lepiej wykształconych ze wsi do miasta.

Idea odnowy wsi wyrasta z przekonania, że odnowiona, doinwestowana i ożywiona kulturowo wieś odzyska swoją atrakcyjność jako miejsce zamieszkania, zapewni swoim mieszkańcom godziwy standard i jakość życia

oraz zdoła zatrzymać młodzież na miejscu. Nie jako „mini-miasto”, wysoko zurbanizowana i konkurująca z ośrodkami miejskimi bogactwem oferty, ale właśnie jako „nowa wieś”, nowoczesna, lecz ceniąca i zachowująca swój wiejski charakter i kulturową specyfikę.

Plan Odnowy ma więc charakter „planu małych kroków”, ale w kierunku wielkich celów. Małych kroków, które podejmowane przez mieszkańców przy finansowym i organizacyjnym wsparciu gminy doprowadzić mają do trwałej poprawy miejscowych warunków życia.

Korzyści wynikające z posiadania Planu Odnowy:

1. Plan umożliwia efektywne gospodarowanie zasobami takimi, jak środowisko, ludzie, infrastruktura i środki finansowe.
2. zapisanie tego procesu w formie dokumentu umożliwia stałą ocenę postępów i korygowanie błędów przez wszystkich członków społeczności lokalnej.
3. dokument umożliwia zaangażowanie władz lokalnych oraz mieszkańców w planowanie swojej przyszłości. Uwzględnienie różnych opinii, pomysłów i koncepcji często wymaga consensusu. Osiągnięty na drodze otwartej dyskusji pozwala na wypracowanie strategii, z którą będzie identyfikowała się społeczność lokalna.
4. tworzenie Planu Odnowy sprzyja realistycznej ocenie mocnych i słabych stron miejscowości a przez to przyjrzenie się możliwościom oraz potencjalnym problemom, które mogą się pojawić w przyszłości. W ten sposób można uniknąć wielu trudności.

Plan Odnowy Sołectwa Władysławowo został przygotowany i opracowany przez grupę mieszkańców wsi, następnie po kilku spotkaniach przedstawiony na Zebraniu Wiejskim i po jego zatwierdzeniu przedstawiony Radzie Miejskiej w Lwówku.

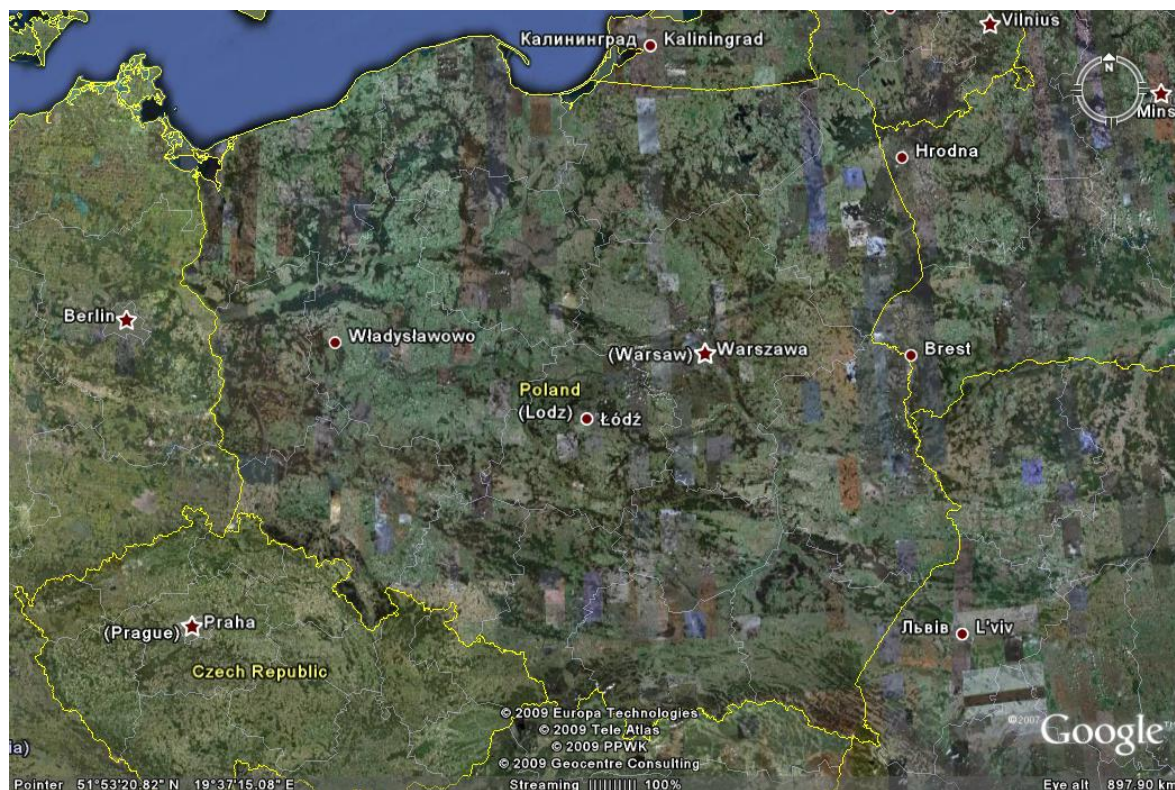
I CHARAKTYSTYKA SOŁECTWA WŁADYSŁAWOWO

1. Ogólna charakterystyka miejscowości

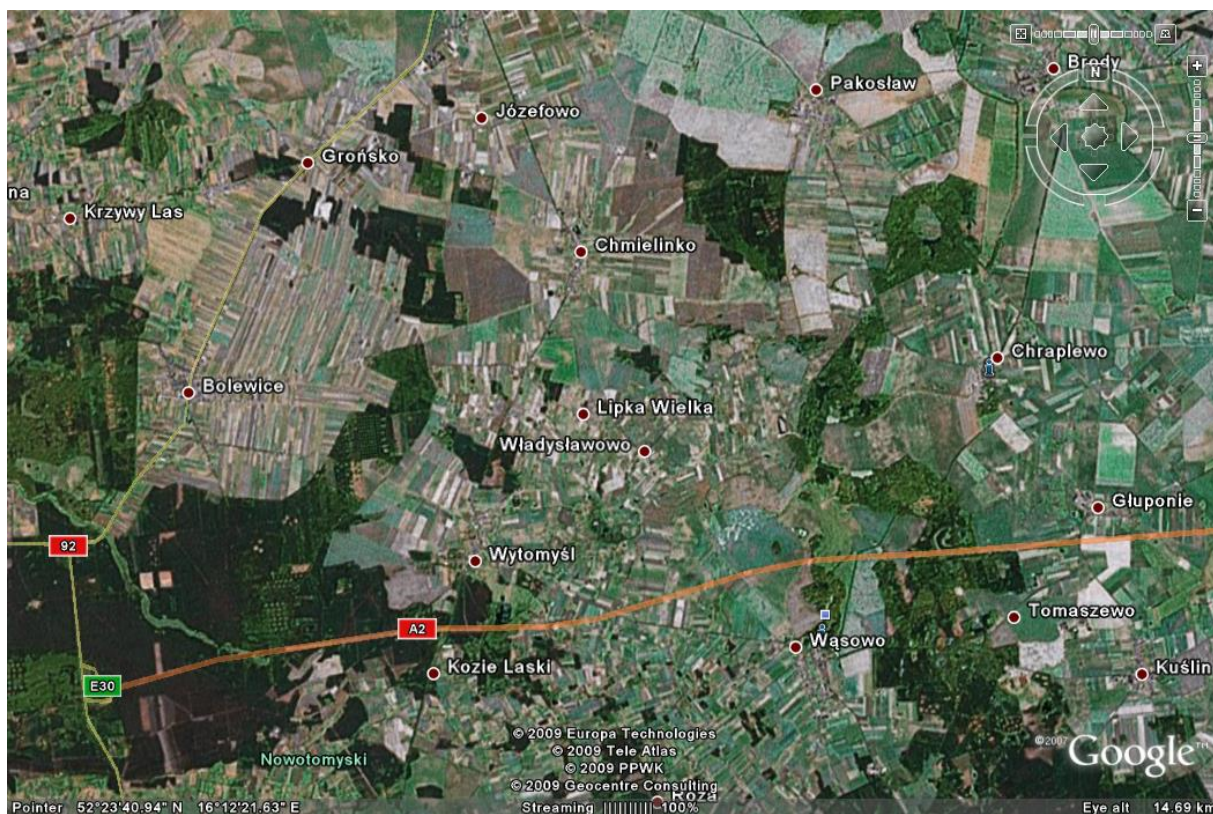
Sołectwo Władysławowo to jedno z mniejszych sołectw w Gminie Lwówek, licząca 199 mieszkańców, położona jest z dala od głównych dróg i większych miejscowości w odległości 7 km na płd. od Lwówka. Położenie wsi w pagórkowatej, atrakcyjnej i malowniczej okolicy, na wysokości 112 - 120 m n.p.m. sprawia iż sołectwo jest bogatą atrakcją turystyczną i rekreacyjną – Lokalne Mini Bieszczady. Zabudowania wsi, rozproszone wśród pól, łąk i lasów, urozmaicają krajobraz na płu. Od szosy z Wąsowa do Lipki Wielkiej.

Mieszkańcy sołectwa są dumni ze swojej miejscowości. Chcą żyć w atrakcyjnej, ładnej i przyjaznej wsi. Poprawiając warunki swojego zamieszkania i rozwijając swoją wieś, nie chcą stracić nic z jej kameralności i uroku, a przy okazji zintegrować się - wspólnie działając.

WŁADYSŁAWOWO NA TLE POLSKI



WŁADYSŁAWOWO NA TLE SĄSIEDNICH SOŁECTW



MAPA WŁADYSŁAWOWA

2. Ludność

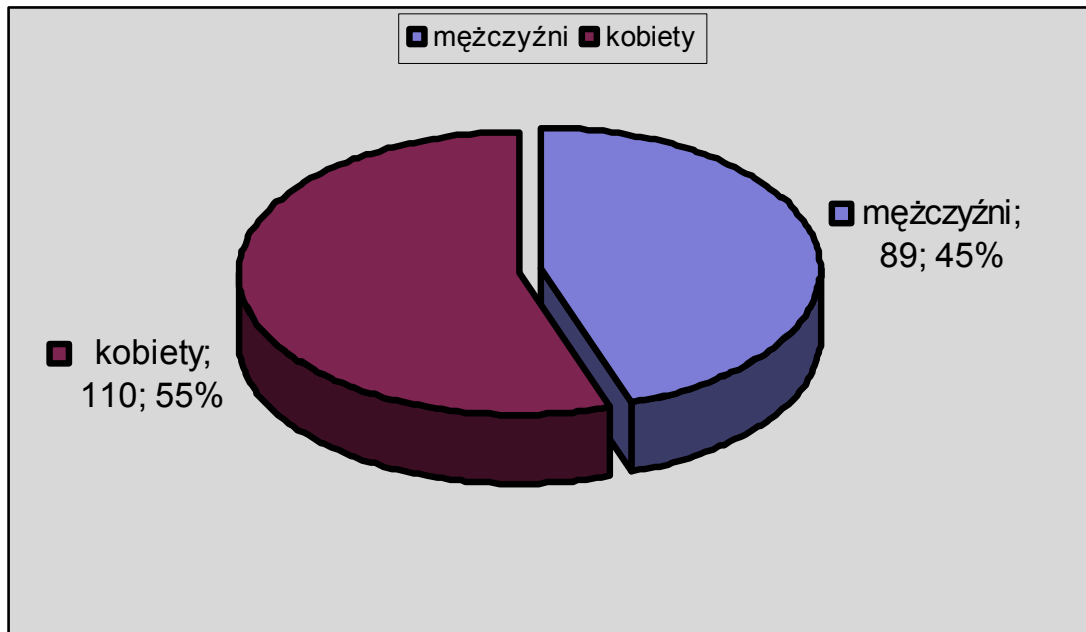
W Władysławowie mieszka 199 ludzi w 42 gospodarstwach domowych (stan na 02.11.2009 rok). Przekrój statystyczny struktury ludności na terenie sołectwa Władysławowo z uwzględnieniem podziału na płeć oraz wiek przedprodukcyjny, produkcyjny i poprodukcyjny uwzględnia poniższa tabela:

Mieszkańcy sołectwa Władysławowo – stan na 16.07.2009 r.

WYSZCZEGÓLNIENE	LICZBA
Stan ludności ogółem	199
Kobiety	89
Mężczyźni	110
Ludność w wieku przedprodukcyjnym (0 – 17 lat)	49 K – 26, M- 23
Ludność w wieku produkcyjnym – kobiety (18 – 59 lat); mężczyźni (18 – 64)	127 K – 48, M - 79
Ludność w wieku poprodukcyjnym kobiety (60 i więcej); mężczyźni (65 i więcej)	23 K - 15, M – 8

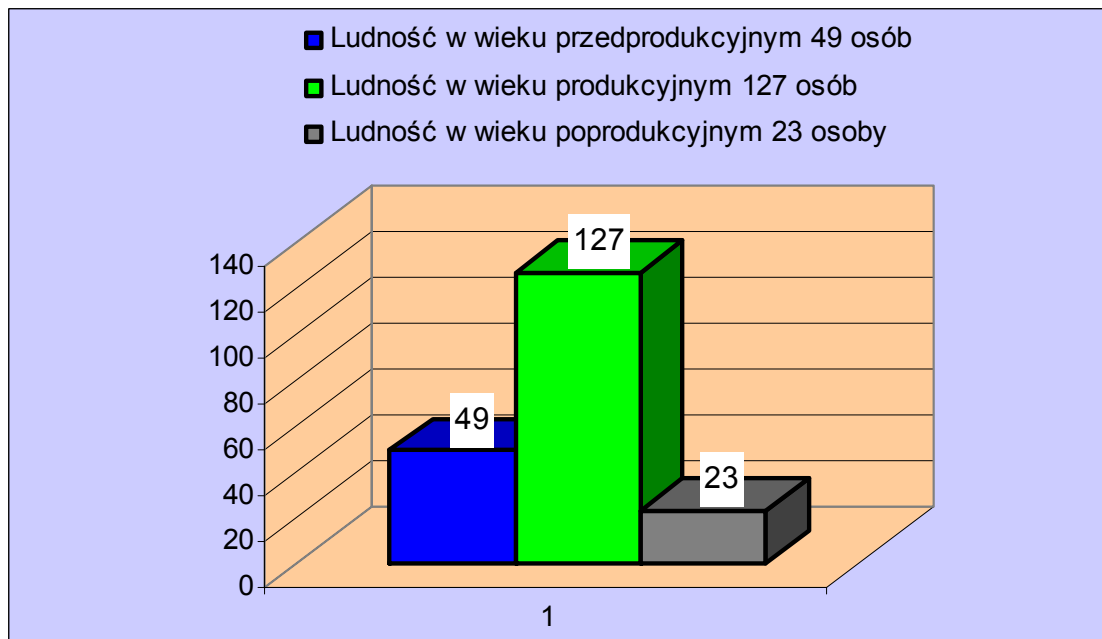
Tabela opracowana na podstawie danych statystycznych udzielonych przez Urząd Miasta i Gminy we Lwówku, szczegółowe dane statystyczne w załącznikach.

Wykres kołowy.
Podział mieszkańców wg płci



Źródło: Urząd Miasta i Gminy w Lwówku. Opracowanie własne

Wykres słupkowy.
Podział ludności sołectwa ze względu na wiek produkcyjny



Źródło: Urząd Miasta i Gminy w Lwówku. Opracowanie własne

Władysławowo jest miejscowością, w której do 2000 roku saldo migracji było ujemne, gdyż wielu młodych ludzi szukało atrakcyjnej pracy w większych miejscowościach z możliwością rozwijania swoich zainteresowań i doskonalenia swoich umiejętności. Od 2000 roku można śmiało stwierdzić, iż saldo migracji wyraźnie wskazuje na saldo dodatnie, oznacza to iż liczba mieszkańców sołectwa wykazuje tendencje wzrostową. Związane jest to z postępem technicznym, wzrostem użytkowników samochodów oraz przeludnieniem w miastach co sprawia, że mieszkańcy okolicznych gmin, szukając spokoju i relaksu chętnie interesują się terenami urokliwego Władysławowa a często decydują się na stałe bądź tymczasowe osiedlenie się na tym terenie.

Zdjęcie własne autora pracy – Władysławowo
Sala Wiejska



Zdjęcie nr 1 – Sala Wiejska w Władysławowie.

3. Rys historyczny

Władysławowo. Przedmiotowy teren znajduje się na obszarze Wysoczyzny Poznańskiej określanej też mianem Pojezierza Poznańskiego, wchodzącej w skład makroregionu zwanego Pojezierzem Wielkopolsko – Kujawskim. Pojezierze Poznańskie współtworzy aż 8 wyróżniających się mikroregionów, z których w naszym przypadku należy wymienić 3 kształtujące pejzaże regionów. Zachodnią strefę stanowi Równina Nowotomska, wschodnią Równina Opalenicka a pomiędzy nimi wznosi się Wał Lwówecko – Rakoniewicki. Większa część gminy Lwówek znajduje się w obrębie reliktu starszych zlodowaceń czyli Wału Lwówecko – Rakoniewickiego. Spowodowało to wyraźnie wyższy obszar, falisty i pagórkowaty, wznoszący się na wysokość do 138 m.n.p.m (znajdujący się w trójkącie pomiędzy Lwówkiem – Chmielnikiem – Władysławowem. Teren jest częściowo porośnięty lasami, charakteryzuje się nie wielką liczbą jezior, która w porównaniu z pozostałymi gminami powiatu okazuje się dość znacząco, ponieważ w północno – zachodniej części gminy Lwóweckiej zlokalizowanych jest 5 jezior (1 w Koninie, 3 w Liniu oraz 1 w Zgierzynce).

Nadmienić należy, że znaczną część obszarów gminy kształtuje sandr pozlodowaceni wiślańskim, który tworzy rozległy stożek napływowy, zbudowany z materiału piaszczysto – żwirowego, zazwyczaj osadzany na przedpolu lodowca.

Obecne sołectwo Władysławowo początkowo było osadą, położoną ok. 7 km na Południowy Wschód od siedziby Urzędu Gminy w Lwówku. Pierwsze ślady osadnictwa w rejonie sołectwa i sąsiednich miejscowości pochodzą nawet z epoki kamienia, epoki brązu. Natrafiono na osadnictwo z czasów wpływów rzymskich oraz wczesnego średniowiecza. Odkryto między innymi cmentarzyska grobów skrzynkowych z czasów wczesnej epoki żelaza ludności kultury pomorskiej, między innymi w Lipce Wielkiej, Lipce Małej, Chmielniki, Pakosław, Chraplewo, Wąsowo. W Początkach państwowości ziemie lwóweckie

znajdowały się w Kasztelani Brodzkiej. Osada Władysławowo leżąca w granicach obszernych dóbr lwóweckich, którymi władały znane rody wielkopolskie przechodziło ewolucje dziejowe.

W połowie XVII wieku pobliskie osady i miasta zostały spustoszone w wyniku najazdu szwedzkiego, a po II rozbiórce Polski w 1793 roku tereny te znalazły się w granicach zaboru pruskiego. W związku z dużymi zniszczeniami i stratami w ludności na omawiane tereny pozwalano kolonizować. Fala kolonizacji tzw. olęderskiej w II połowie XVIII wieku pochodziła z Brandenburskiej, Śląska, Pomorza a także ze Szwabii, Bawarii, Czech i Moraw. Byli to głównie ewangelicy. Wcześniej na początku XVIII w 1725 roku we Lwówku osiedlono Żydów, którzy na mocy odpowiedniego przywileju tzw. ortyli, mogli trudnić się handlem.

Fala kolonizacji olęderskiej korzystała z bardzo korzystnych warunków, otrzymywali oni nieużytki a nawet na okres 7 lat zwolnieni byli z „wolnizny”, którzy w zamian zagospodarowywali i przysposabiali ziemię do upraw. W czasach napoleońskich (1807 – 1815) charakteryzowany obszar wchodził w skład Księstwa Warszawskiego a po jego upadku do 1918 roku ponownie był pod zaborem pruskim w ramach Wielkiego Księstwa Pruskiego. Po odzyskaniu niepodległości w 1918 roku w powiecie nowotomyskim istniał trudny problem związany z sytuacją narodowościową, ponieważ Polacy stanowili tylko 55 % mieszkańców powiatu. Najwięcej osób narodowości niemieckiej znajdowało się w samym Nowy Tomysłu. Ostoją polskości był między innymi Lwówek, gdzie ludność polska stanowiła 80 % mieszkańców.

Podczas zaborów „Neufeldt” nie dał się wynarodowić czego przejawem było okazane wsparcie oddziałów Powstania Wielkopolskiego wraz z czynnym udziałem naszych powstańców.

W czasie okupacji z tego powodu kilka gospodarstw zostało zrównanych z ziemią. Dalsza historia mieszkańców też była nie łatwa, gdyż podejmowanym

próbą skolektywizowania gospodarstw rolnych w ramach RSP oparła się połowa gospodarstw. W zamian wieś została pominięta przy wszelkich inwestycjach.

Teraz uwierzyliśmy, że zapomniana wieś wreszcie odżyje. Pod koniec 1996 roku wielkim trudem przy pomocy stworzonego przez nas komitetu budowy wodociągów wreszcie doprowadziliśmy do zwodociągowania wsi. W międzyczasie wyraziliśmy zgodę na zasiedlenie naszego budynku szkolnego przez Fundację Wzajemnej Pomocy Barka w zamian za obietnice Pana Tomasza Sadowskiego.

Mianowicie przy przejmowaniu i zasiedlaniu budynku szkoły podstawowej obiecano naprawę i budowę nawierzchni drogi przy remoncie Sali wiejskiej, kaplicy oraz zakupienie rur na wodociągowanie wsi. Nic z tych obietnic nie zostało zrealizowane do dnia dzisiejszego.

Każdy z nas jest częścią składową naszej społeczności. Tworzymy kolejne, nie powtarzalne dzieje, w większym lub mniejszym stopniu. Historia Władysławowa tworzona przez pokolenia od bezimiennych osadników do dzisiejszych mieszkańców to dzisiejsza miejscowa kultura, przywiązanie do ziemi oraz wiary ojców. Z pewnością każde pokolenie wносиło swój wkład w tą ziemię i jej rozwój. Przed nami stoi poważne wyzwanie, zamierzamy unowocześnić infrastrukturę, zmienić oblicze naszej wsi dla dobra nas i następnych pokoleń... Czy to się nam uda? – Zależy od nas samych!!!

Obecnie poznajemy historię swojej miejscowości, tworzymy naszą teraźniejszość i przyszłość, czerpiemy nowe koncepcje, innowacje z doświadczeń nam przekazywanych przez liderów lokalnych oraz szeroko rozumianą propagandę wsparcia, rozwoju i polepszenia naszego wspólnego – integralnego życia w naszej „małej ojczyźnie”. Wszystkie te działania i aktywizacja w ostatnich latach sprawiła, że uwierzyliśmy w siebie – nie każdy indywidualnie lecz jako wspólnota mieszkańców, jednostka zwarta i pełna wyzwań, nastawiona na osiągnięcie postawionych sobie celów.

4. Struktura przestrzenna miejscowości

Sołectwo Władysławowo ma charakter rolniczy. Swym zasięgiem rozciąga się na teren o powierzchni 372,58 ha. Na tym terenie występują następujące rodzaje gruntów:

Lp.	Rodzaje gruntów	Powierzchnia [ha]
1.	Grunty orne	297,22 ha
2.	Użytki zielone	40,29 ha
3.	Sady	5,24 ha
4.	Tereny zabudowane	13,69 ha
5.	Rowy	0,42 ha
6.	Lasy	1,76 ha
7.	Drogi	7,05 ha
8.	Nieuzytki	6,91 ha

Źródło: Urząd Miasta i Gminy w Lwówku. Opracowanie własne

Sołectwo Władysławowo należy do miejscowości rolniczych zarówno pod względem zabudowy, jak i przeznaczenia oraz zagospodarowania powierzchni ziemi. Na terenie wsi przeważa zabudowa wiejska, na którą składają się budynki mieszkalne i zabudowania gospodarcze. Wzrasta liczba budynków mieszkalnych niezwiązanych z gospodarką rolną. Wieś nie posiada infrastruktury sportowo- rekreacyjnej. Jedynym miejscem spotkań mieszkańców sołectwa jest świetlica. Pełni ona zarówno funkcję spotkań młodzieży, jak też miejsca zebrań wiejskich. W sołectwie Władysławowo występuje bardzo dużo rozproszonych gospodarstw domowych, rodzinnych, w których to praca u podstaw i tajniki uprawy roli, sadownictwa, ogrodnictwa, chowu zwierząt i wiele innych zasad związanych z rolnictwem przekazywana jest z pokolenia na pokolenie.

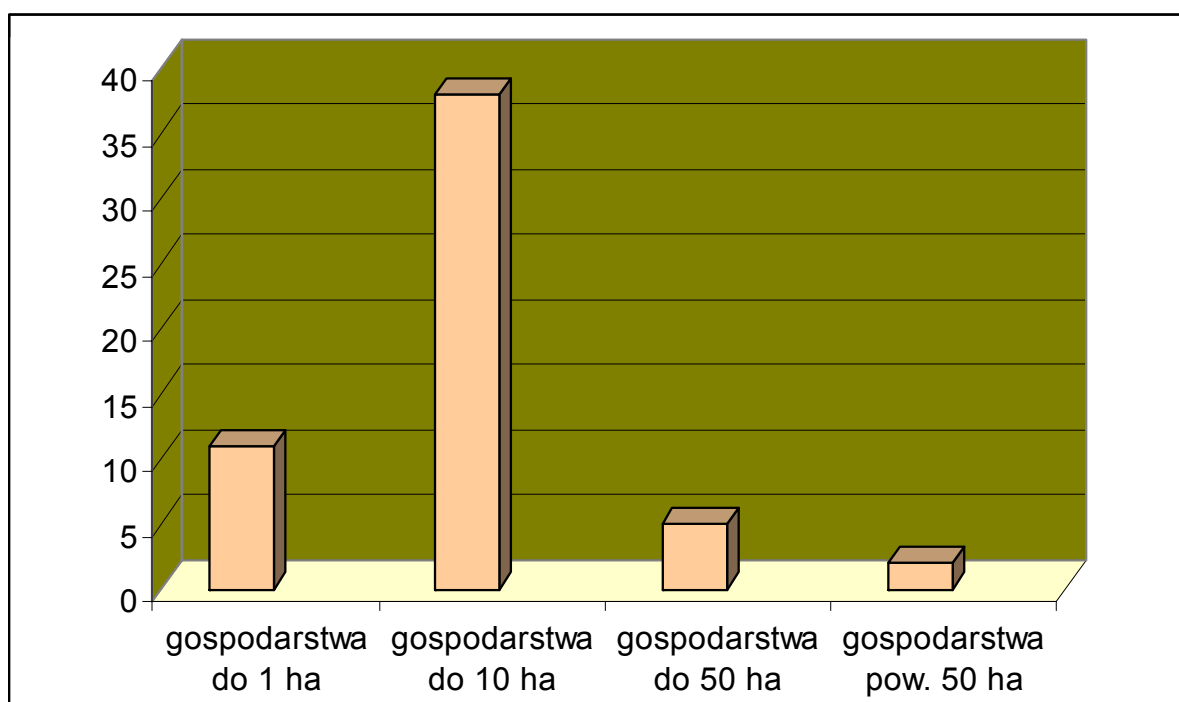
Podział gospodarstw ze względu na wielkość gospodarstwa rolnego przedstawia poniższa tabela i wykres:

Lp.	Gospodarstwa rolne	liczba
1.	Do 1 ha	11
2.	Do 10 ha	38
3.	Do 50 ha	5
4.	Pow. 50 ha	2

Źródło: Urząd Miasta i Gminy w Lwówku. Opracowanie własne

Wykres słupkowy.

Podział gospodarstw ze względu na powierzchnie



Źródło: Urząd Miasta i Gminy w Lwówku. Opracowanie własne

II INWENTARYZACJA ZASOBÓW SŁUŻĄCYCH ODNOWIE MIEJSCOWOŚCI

1. Zasoby przyrodnicze

Znaczną część powierzchni sołectwa Władysławowo zajmują grunty orne. Liczną część, stanowiąc przy tym piękne, barwne i malownicze krajobrazy zajmują użytki zielone, tworząc wraz z polanami i licznymi śródpolnymi stawami, nieporównywalny i nie dający się zapomnieć krajobraz przyrodniczy o korzystnych warunkach klimatycznych dla zamieszkiwania i wypoczynku.

W miejscowości nie ma przemysłu, który powodowałby emisję zanieczyszczeń do powietrza. Jedynym źródłem zanieczyszczeń są tylko, w okresie zimowym, lokalne kotłownie, które powodują wzrost tzw. niskiej emisji oraz tzw. zanieczyszczenia importowane.



Zdjęcie nr 2 –Władysławowo. Charakter rolniczy



Zdjęcie nr 3 – Władysławowo. Główne skrzyżowanie.

2. Zasoby dziedzictwa kulturowego

Sołectwo Władysławowo jest wsią o głębokich korzeniach historycznych i kulturowych. Na terenie sołectwa znajdują się m.in. cmentarz poewangelicki, budynek po byłej Szkole Podstawowej.

3. Obiekty i tereny

Władysławowo jest miejscowością posiadającą centrum wsi w obrębie byłej Szkoły Podstawowej w Władysławowie (Szkoły 1000 – lecia) wybudowanej w latach '60 przy znacznym nakładzie i pracy społecznej mieszkańców sołectwa. Obecnie teren ten wraz z przypadających na nim budynkach w całości zajmuje i użytkuje Fundacja Wzajemnej Pomocy „Barka”. Oprócz byłej Szkoły Podstawowej w centrum wsi zlokalizowana jest Sala Wiejska – wybudowana przed wielu laty, nie remontowana, nie odnawiania i nigdy nie odświeżana przez władze samorządowe. Główną formą opieki i pracy nad Salą Wiejską we Władysławowie była dobra wola mieszkańców wsi, którzy za swoje prywatne pieniądze kupowali farby i inne materiały remontowe, służące odnowieniu Sali.

Sala Wiejska jest jedynym miejscem rekreacyjnym dla mieszkańców sołectwa Władysławowo.

4. Infrastruktura Społeczna

4.1 Oświata

W Władysławowie brak jest publicznych przedszkoli, szkoły podstawowej oraz szkoły gimnazjalnej. Nie ma żadnego miejsca dydaktyczno – opiekuńczego dla dzieci.

Najbliższe placówki edukacyjne znajdują się : Przedszkole i Szkoła Podstawowa im. B. Malinowskiego – sąsiednie sołectwo Chmielinko; Szkoła Gimnazjalna im. Powstańców Wielkopolskich – Miasto Lwówek, będące siedzibą władz samorządowych – Urzędu Miasta i Gminy Lwówek. Do tych placówek oświatowych dzieci są zmuszone dojeżdżać autobusami. Dowóz uczniów organizuje Gmina Lwówek. Natomiast młodzież ponadgimnazjalna zmuszona jest dojeżdżać do Szkół w Nowym Tomysłu – oddalonym od miejscowości Władysławowo ok. 15 km, autobusami PKS.

4.2 Ochrona Zdrowia

W Władysławowie brak jest miejscowego ośrodka opieki zdrowotnej. Mieszkańcy korzystają z usług medycznych świadczonych w Zakładzie Opieki Zdrowotnej: Zespół Lekarza Rodzinnego Spółka Lekarska „Medyk” w Lwówku, gdzie pacjentów przyjmuje lekarz rodziny, pediatra oraz stomatolog. Poradnie specjalistyczne oraz najbliższy szpital znajdują się w Nowym Tomysłu.

Niestety mieszkańcy ze względu na bardzo zły stan dróg, zwłaszcza w okresie jesienno – zimowym mają ograniczony dostęp do pomocy pogotowia ratunkowego z Nowego Tomysłu.

4.3 Pomoc społeczna

Miejsko – Gminny Ośrodek Pomocy Społecznej prowadzi działalność związaną ze wsparciem dotkniętych problemem ubóstwa i uzależnień. Gmina nie posiada Domu Pomocy Społecznej, a także Domu Dziecka

4.4 Kultura

W Władysławowie brak jest Domu Kultury, w której mogłaby funkcjonować chociażby filia Gminnej Biblioteki Publicznej oraz pewnego rodzaju centrum informacyjnego ze stałym dostępem do Internetu. Co prawda istnieje wspomniany już budynek, spełniający funkcję Sali Wiejskiej we Władysławowie, gdyż trudno przedmiotowy budynek nazwać na dzień dzisiejszy Świetlicą Wiejską. Brak w tym miejscu zaplecza kuchennego, pomieszczenia sanitarnego oraz gospodarczego.

W latach następnych w ramach Planu Odnowy Wsi we współpracy z Parafią Wąsowo i Archidiecezją Poznańską w sołectwie powstać ma kaplica do celów związanych z kultem religijnym, gdyż obecnie Msze Św. i Nabożeństwa odbywają się w jednym pokoju budynku mieszkalnego. Teren pod obiekt kultu religijnego zobowiązali się przekazać Państwo Gmiat i Knop w obszarze ok. 3000 m² przyległego do terenu Sali Wiejskiej.

W tym miejscu warto również wspomnieć o tym, iż w tej miejscowości dotychczas nie prowadziło się żadnych działalności kulturalnych przez gminne instytucje kultury oraz szkół. Dopiero nowopowstałe Stowarzyszenie „Nasze sołectwo” w Władysławowie mając w swych postanowieniach propagowanie edukacji i świadomości społecznej przechodzi do realizacji działalności kulturalnej w sołectwie.

4.5 Sport i rekreacja

Władysławowo jest miejscem, gdzie istnieje tylko jedno zapomniane i niepełnowymiarowe boisko do piłki nożnej, położone z dala od centrum aktywizacji społecznej. Boisko zostało znacznie zaniedbane przez niegdyś funkcjonującą Rolniczą Spółdzielnię Produkcyjną. W miejsce istniejącego formalnie boiska wywożono ogromne ilości śmieci i uboczne substancje produkcji rolnej. Teren ten pominięto przy wodociągowaniu i doprowadzeniu instalacji elektrycznej.

We wsi nie ma również bazy do aktywnego spędzania wolnego czasu.

W sołectwie brakuje również miejsca rekreacyjnego dla dzieci, stanowiącego plac zabaw, gdzie rodzice wraz ze swoimi małymi pociechami mogliby spędzać wolny czas zwłaszcza w niedzielne popołudnie. Powyższy stan planuje się poprawić poprzez wspólnie podejmowane działania Urzędu Miasta i Gminy Lwówek oraz Sołectwa Władysławowo .

5. Infrastruktura techniczna

5.1 Infrastruktura drogowa i komunikacyjna

Władysławowo „słynie” z braku odpowiedniej i dobrze rozwiniętej sieci dróg. W całym Władysławowie jest zaledwie 200 metrów drogi, która jest pokryta nakładką asfaltową. Stan dróg mimo licznych i kilkuletnich apeli mieszkańców sołectwa (liczne pisma, petycje, prośby do UMiG) nie znajdowało odzwierciedleń w poprawie infrastruktury sołectwa Władysławowo. Sołectwo posiada połączenie drogowe z następującymi miejscowościami: Chmielinko, Lipka Wielka, Wąsowo, Pakosław (droga nieprzejezdna)



Zdjęcie nr 4 – Władysławowo – stan dróg



Zdjęcie nr 5 – Władysławowo – stan dróg

5.2 Telekomunikacja

Ogólnie w miejscowości Władysławowo brak jest rozwiniętej sieci telefonicznej i telekomunikacyjnej. Głównie mieszkańcy korzystają z dogodności sieci telefonii komórkowych.

Zgoła inna sprawa związana jest z dostępem do Internetu i stopień jego wykorzystania przez potencjalnych użytkowników. Tylko część mieszkańców ma dostęp do Internetu, który w głównej mierze zapewniają operatorzy telefonii komórkowej w ramach dostępu do szerokopasmowego bezprzewodowego połączenia internetowego.

Natomiast w związku z utrudnieniami technicznymi, geograficznymi oraz klimatycznymi obserwuje się bardzo niski stopień zadowolenia z usługi a co za tym idzie niski jest stopień korzystania z tego źródła informacji dla mieszkańców.

W ramach nowopowstałego Stowarzyszenia „Nasze sołectwo” przewiduje się pozyskanie środków po remoncie Sali Wiejskiej i ustanowienie kilku stanowisk komputerowych wraz ze stałym dostępem do Internetu z możliwością korzystania przez wszystkich mieszkańców sołectwa.

5.3 Zaopatrzenie w ciepło, gaz, wodę i gospodarkę odpadami

W Władysławowie nie ma dostępu do gazu sieciowego. Gospodarstwa domowe korzystają z gazu ciekłego propan – butan, co powoduje że koszty zaopatrzenia są wysokie.

Zaopatrzenie w ciepło w Władysławowie opiera się tylko i wyłącznie na indywidualnym sposobie ogrzewania. Mieszkańcy wykorzystują głównie węgiel i drewno, w dalszej kolejności jest gaz ciekły.

Wieś jest zaopatrywana w wodę z ujęcia w Józefowie. Sieć wodociagową wybudowano w 2000/2001 roku. Wcześniej mieszkańcy zwozili do swych gospodarstw wodę czerpiąc ją z sołeckiej – już nieczynnej i zlikwidowanej

studni wiejskiej. Było to ogromne utrudnienie zwłaszcza dla gospodarstw rolnych w okresie zimowym.

Gospodarka odpadami. W gminie Lwówek brak jest wysypiska śmieci oraz składowiska odpadów wraz z poddawaniem produktów ubocznych segregacji. Gmina Lwówek korzysta z umów z przedsiębiorstwami, które odbierają i odwożą zbędne odpady do poza gminnych składowisko odpadów.

5.4 Kanalizacja

Niestety miejscowość nie posiada kanalizacji sanitarnej. Ścieki są gromadzone w przydomowych zbiornikach bezodpływowych. Ich opróżnienie odbywa się za pomocą pojazdów asenizacyjnych, następnie ścieki są przekazywane do gminnej oczyszczalni ścieków w Koninie.

6. Gospodarka

Na terenie Władysławowa ze względu na niską liczbę mieszkańców oraz głównie rolniczy charakter sołectwa działa mała liczba podmiotów gospodarczych. Większość z nich to ewentualnie podmioty jednoosobowe, lub tak zwane przedsiębiorstwa rodzinne. Jednocześnie w związku z tym brak jest zakładów przemysłowych. Charakter świadczenia usług również nie ma większego odzwierciedlenia w tej miejscowości

7. Rolnictwo

Sołectwo Władysławowo ma charakter rolniczy. Swym zasięgiem rozciąga się na teren o powierzchni 372,58 ha.

Na tym terenie występują następujące rodzaje gruntów:

Lp.	Rodzaje gruntów	Powierzchnia [ha]
1.	Grunty orne	297,22 ha
2.	Użytki zielone	40,29 ha
3.	Sady	5,24 ha
4.	Tereny zabudowane	13,69 ha
5.	Rowy	0,42 ha
6.	Lasy	1,76 ha
7.	Drogi	7,05 ha
8.	Nie użytki	6,91 ha

Źródło: Urząd Miasta i Gminy w Lwówku. Opracowanie własne

W sołectwie Władysławowo występuje bardzo dużo rozproszonych gospodarstw domowych, rodzinnych, w których to praca u podstaw i tajniki uprawy roli, sadownictwa, ogrodnictwa, chowu zwierząt i wiele innych zasad związanych z rolnictwem przekazywana jest z pokolenia na pokolenie.



Zdjęcie nr 6 – Władysławowo – grunty orne.

8. Kapitał społeczny i ludzki

Mieszkańcy sołectwa postanowili wspólnymi siłami polepszyć swoje warunki życia i atrakcyjność swojej miejscowości. W związku z tym licznie zaangażowali się w prace społeczne związane z porządkowaniem i oczyszczaniem sołectwa wraz z pielęgnacją miejsc przeznaczoną do publicznego użytku. Sołtys wraz z młodzieżą i innymi mieszkańcami sołectwa wysprzątałi i wykarczowali zarośnięte krzakami place wokół Sali Wiejskiej, stawu, stanowiącego obecnie przystanek autobusowy dla dzieci i młodzieży szkolnej. Liczne prace zostały również przeprowadzone na terenie boiska sportowego. Wieś od pewnego okresu czasu stała się aktywną wprowadzając w życie coraz to nowsze pomysły.

W związku z tym postanowiono założyć Stowarzyszenie Rejestrowe pod nazwą Stowarzyszenie „Nasze Sołectwo”, które zostało zarejestrowane w Sądzie Gospodarczym w Poznaniu i wpisane do Krajowego Rejestru Sądowego pod numerem 0000335162.

Cele działalności Stowarzyszenia obejmują:

- podejmowania działań na rzecz pobudzania aktywności społecznej i demokracji lokalnej;
- działania na rzecz społeczności lokalnej;
- działania na rzecz osób niepełnosprawnych;
- szeroko rozumiana działalność w obszarze kultury, sportu i rekreacji;
- działania w sferze edukacji nieformalnej i propagowaniu zdrowego stylu życia;
- reintegracja społeczna i zawodowa osób wykluczonych i zagrożonych wykluczeniem społecznym;
- wspieranie i popieranie wszelkich form przedsiębiorczości oraz działań z zakresu Ekonomii Społecznej

- rekultywacja zwyczajów, obyczajów tradycji wiejskich i dóbr kultury;
- organizowanie wsparcia dla rodzin w trudnej sytuacji materialnej;
- organizowanie i prowadzenie działań na rzecz infrastruktury sołectwa

Władysławowo;

- wspieranie rozwoju gospodarczego;
- ochrona przyrody i krajobrazu (środowiska naturalnego);
- prowadzenie kroniki dla sołectwa Władysławowo.

Stowarzyszenie jest w pełni zarejestrowane i posiada następujące dane:

STOWARZYSZENIE „NASZE SOŁECTWO”

W WŁADYSŁAWOWIE

WŁADYSŁAWOWO 66, 64-310 LWÓWEK

KRS 0000335162

REGON: 301218826, NIP: 788-19-72-071

BS/o NOWY TOMYŚL 10 9058 0000 0000 0010 1042 0001

Statut Stowarzyszenia wraz z listą członków stanowi załącznik do niniejszego Planu Odnowy Sołectwa Władysławowo.

III ANALIZA SWOT

Przeprowadzenie tzw. analizy SWOT jest jednym z czynników umożliwiających podjęcie prawidłowej decyzji na podstawie posiadanych informacji. Umożliwia usystematyzowanie danych dotyczących projektu i podpowiada kierunki rozwiązań. Przeprowadzenie jej jest niezbędne do prawidłowej oceny sytuacji.

MOCNE STRONY –Atuty rozwoju sołectwa	SŁABE STRONY – czynniki ograniczające rozwój sołectwa
<ul style="list-style-type: none">• aktywna grupa odnowy wsi• pracowitość mieszkańców• atrakcyjne położenie w malowniczej okolicy, w urozmaiconym krajobrazowo otoczeniu, wśród lasów• lokalizacja na terenie sołectwa świetlicy wiejskiej- ośrodka życia społecznego• bogata historia, znaczące walory kulturowe- zachowane zabytki, ciekawe miejsca, zachowany historyczny układ przestrzenny, przyjazna skala urbanistyczna, zachowane okazy starodrzewia• Duża atrakcyjność zasobów przyrodniczych w okolicy wsi, walorów turystycznych, wypoczynkowych oraz zasobów dziedzictwa kulturowego,• możliwość zagospodarowania terenu w centrum miejscowości przy	<ul style="list-style-type: none">• Nie wystarczające zagospodarowanie terenów położonych w centrum miejscowości ,• brak odpowiedniej do potrzeb infrastruktury rekreacyjnej i sportowej dla młodzieży,• peryferyjne położenie w stosunku do ośrodka gminnego, brak dogodnej komunikacji publicznej- daleko do przystanków,• zły stan dróg lokalnych, brak chodników, oświetlenia dróg,• brak łatwego i wygodnego dostępu do Internetu,• brak odpowiedniej infrastruktury turystycznej (oznakowanie tras, miejsc atrakcyjnych, tablice informacyjne, miejsca wypoczynku, mała gastronomia, miejsca noclegowe itp.),• niewystarczająca promocja walorów

<p>istniejącej świetlicy,</p> <ul style="list-style-type: none"> • zgrana zżyta społeczność, • podjęcie prac planistycznych –szansa na dalszy rozwój osadniczy miejscowości , • walory krajobrazowe otoczenia oraz niewielka skala miejscowości – atrakcyjność osiedleńcza dla osób zmęczonych miejskością. 	<p>miejscowości i jej otoczenia (w tym np. w Internecie) .</p> <ul style="list-style-type: none"> • brak kanalizacji
<p>SZANSE</p>	<p>ZAGROŻENIA</p>
<ul style="list-style-type: none"> • rozwój Internetu na wsi • wykorzystanie potencjału dziedzictwa kulturowego i walorów przyrodniczych w tym dla rozwoju turystyki • możliwość stworzenia atrakcyjnego krajobrazowo, wygodnego i bliskiego naturze miejsca zamieszkania w przyjaznym środowisku społecznym –aktywnym i zaangażowanym, jako alternatywy dla zdegradowanych przestrzennie i społecznie przestrzeni np. podmiejskich • rozwój nowych miejsc pracy – w usługach na rzecz rekreantów z Lwówka, sołectwo może być wraz z innymi obszarami gminy „zielonym zapleczem” Lwówka • współpraca z gminą przy realizacji strategii rozwojowej , • sprzyjająca polityka regionalna, w 	<ul style="list-style-type: none"> • niewystarczające fundusze na dalszy rozwój infrastruktury technicznej i komunikacyjnej, a także na właściwe zagospodarowanie terenów ważnych dla wizerunku miejscowości i funkcjonowania jej społeczności • brak stabilności w polityce wspierania rozwoju obszarów wiejskich i gospodarki rolnej, • wstąpienie do UE (wzrost konkurencyjności, odpływ młodzieży za pracą, upadanie małych i drobnych gospodarstw rolnych) • uciążliwość pobliskich terenów przemysłowych (żwirownia) • żywiolowa parcelacja i zabudowa nie szanująca otoczenia przyrodniczego oraz uwarunkowań historycznych, doprowadzić może do utraty walorów krajobrazowych i trwałej zmiany w skali, charakterze i klimacie wsi, a w

<p>tym adresowana do rozwoju obszarów wiejskich, ze strony rządu i władz wojewódzkich, uczestnictwo m.in. w Wielkopolskim Programie Odnowy Wsi</p> <ul style="list-style-type: none"> • zwiększanie się dostępności do kapitałów i środków pomocowych, w tym pochodzących z Unii Europejskiej, • popyt w Polsce i Europie na usługi turystyczne, oparte o zasoby przyrodnicze oraz walory kulturowe 	<p>konsekwencji do degradacji krajobrazu i obniżenia atrakcyjności osiedleńczej</p>
---	---

Wnioski z analizy SWOT

Stworzenie warunków dla rozwoju społeczno-ekonomicznego Władysławowa i aktywizacji lokalnej społeczności przez działania wpływające na poprawę jakości życia mieszkańców przez:

- rozwój tożsamości i zachowanie dziedzictwa kulturowego wsi;
- podniesienie atrakcyjności turystycznej i inwestycyjnej wsi,
- zaspokojenie potrzeb społecznych i kulturalnych mieszkańców,

IV OPIS PLANOWANYCH ZADAŃ W PERSPEKTYWIE 8 LAT OD DNIA PRZYJĘCIA PLANU ODNOWY MIEJSCOWOŚCI WŁADYSŁAWOWO

Podczas zebrań roboczych oraz na Zebraniu Wiejskim mieszkańcy określili priorytety i przyporządkowali im konkretne działania, które zostały usystematyzowane w oparciu o następujące kryteria:

- stopnia ważności projektu dla społeczności wsi
- stopnia technicznego i organizacyjnego przygotowania projektu
- możliwości sfinansowania projektu
- wpływu projektu na podniesienie atrakcyjności inwestycyjnej i turystycznej wsi.

W kontekście powyższych kryteriów wyłoniono dwie kategorie projektów.

Pierwsza kategoria obejmuje projekty, które będą realizowane w latach 2010 – 2012 i dotyczy przedsięwzięć najważniejszych, przygotowanych technicznie i organizacyjnie do realizacji i możliwych do sfinansowania.

Druga kategoria obejmuje projekty, które będą realizowane w latach 2012 i następnych, zaznaczając opracowanie każdorazowo kosztorysu planowanych zadań, oddzielnie dla każdego przedsięwzięcia z uwagi na zmianę cen.

W ramach podniesienia aktywizacji i walorów sołectwa Władysławowo przewiduje się liczne prace remontowe i społeczno – organizatorskie, służące przede wszystkim doprowadzeniu do stanu użyteczności publicznej miejsc służących stałymi i jedynymi na dzień dzisiejszy obiektami spotkań integracyjnych, towarzyskich oraz tych spełniających funkcje służących zaspokajaniu potrzeb zbiorowych ludności, takich jak przystanek autobusowy dla dzieci, poprawa jakości dróg w miejscowości Władysławowo i wielu innych priorytetów podstawowych.

V HARMONOGRAM REALIZACJI

A. Remont Sali Wiejskiej we Władysławowie

„Wieś bez świetlicy traci swoją tożsamość”

1. Podstawowy problem stanowi zdewastowany obiekt służący działalności kulturalnej – Sala Wiejska we Władysławowie.

Istniejący budynek Sali Wiejskiej służy mieszkańcom przede wszystkim do przeprowadzania Zebrań Wiejskich, organizowania imprez lokalnych typu dożynki, dyskoteki młodzieżowe, zabawy i spotkania wiejskie oraz prywatne imprezy a przede wszystkim organizowanie spotkań integracyjnych i podtrzymujących tradycje kulturowe.

Sala ta stanowi podstawową i jedyną infrastrukturę społeczną w miejscowości.

Stan budynku nie pozwala jednak na jego pełne wykorzystywanie.

Świetlica wiejska jest jedynym miejscem, w którym mogłoby się toczyć w miarę regularne życie kulturalno – rozrywkowe społeczności wiejskiej. Obecnie odbywają się w niej tylko zebrania wiejskie. Jednak w okresie jesienno – zimowym w związku z brakiem ogrzewania mieszkańcy niechętnie przychodzą do tego miejsca, gdyż jak twierdzą, że na dworze jest cieplej. Natomiast w Sali jest zimno i wilgotno.

Niezbędne jest przeprowadzenie kompleksowego remontu obiektu, celem jego sprawnego funkcjonowania oraz prawidłowego pełnienia funkcji.

W wyniku modernizacji znajdzie w nim swoją siedzibę Koło Gospodyń Wiejskich i Stowarzyszenie „Nasze Sołectwo”.

Ponadto po przeprowadzeniu remontu Sali Wiejskiej w ramach działań Stowarzyszenie „Nasze Sołectwo” przewiduje się ustanowienie kilku stanowisk komputerów wraz z stałym i szerokopasmowym dostępem do łącza Internetowego, gdyż nie wszystkie gospodarstwa domowe mają możliwość podłączenia i korzystania z Internetu, zarówno ze względów finansowych jak i technicznych.

2. Obecny stan Sali Wiejskiej we Władysławowie:



Zdjęcie nr 7 – Sala Wiejska w Władysławowie. Przód budynku

Zdjęcie przedstawia przód Sali Wiejskiej we Władysławowie – stan na 6 listopada 2009 roku. Warto wspomnieć, że widok ten jest stosunkowo dobry, gdyż zdjęcie to zostało zrobione po przeprowadzeniu prac porządkowych przez sołtysa i mieszkańców sołectwa – zwłaszcza młodzieży, która aktywnie włączyła się w chęć poprawy wyglądu Sali Wiejskiej.



Zdjęcie nr 8 – Sala Wiejska w Władysławowie. Widok z boku budynku

Widok ten, jak nie trudno zauważyć jest „kiepski” i wygląda nie zbyt estetycznie zwłaszcza w dzisiejszych czasach, kiedy to komfort i styl życia jest już na wysokim poziomie. Mieszkańcy sołectwa nie chcą urządzać wspólnych spotkań towarzyskich oraz integrować się w takim budynku jak ten przedstawiony na niniejszych zdjęciach. Dlatego też celowym i priorytetowym zadaniem jest wyremontowanie, odnowienie i odświeżenie wspólnego dla wszystkich mieszkańców budynku.



Zdjęcie nr 9 – Sala Wiejska w Władysławowie. Widok z tyłu budynku.

Zdjęcie nr 17 przedstawia Salę Wiejską z tyłu budynku. Pierwszym rzucającym się w oczy elementem przedmiotowego zdjęcia jest brak dostatecznego parku zieleni, który zgodnie z Planem Odnowy Miejscowości Władysławowo na lata 2010 – 2017 został w następnych latach zaplanowany do zaprojektowania i zagospodarowania.



Zdjęcie nr 10 – Sala Wiejska w Władysławowie. Widok Sali Wiejskiej. W tle toaleta

Jak widać wyraźnie Sala Wiejska od wielu już lat nie była obiektem zainteresowania przez władze samorządowe. Nigdy nie była remontowana. Nie posiada nawet podstawowych wymogów sanitarnych i gospodarczych niezbędnych do podstawowego funkcjonowania we współczesnym świecie. A prośby mieszkańców były systematycznie zbywane. Jedną z alternatyw, które pojawiły się w ostatnim czasie jest wykorzystanie środków z Funduszu Sołeckiego oraz konkurs „Wielkopolska Odnowa Wsi”, który nie ogranicza liczby sołectw biorących udział w ramach jednej gminy.

3. Główne elementy wymagające remontu Sali Wiejskiej we Władysławowie to:

- a) wymiana więźby dachowej z pokryciem;
- b) ułożenie na krokwiach ekranu zabezpieczającego z folii;
- c) Impregnacja, przycięcie i przybicie kontrłat i łat;
- d) pokrycie dachu blachodachówką;
- e) założenie rynien dachowych i spustowych;

- f) wymiana stolarki okiennej i drzwiowej;
- g) założenie instalacji przeciwwilgociowej;
- h) ułożenie izolacji cieplnej na podbetonie;
- i) wylanie posadzki wraz z jej uzbrojeniem;
- k) przygotowanie podłoża pod posadzki płytkowe z kamieni sztucznych układanych na klej wraz z cokolikami;
- l) ocieplenie stropodachu.

Mieszkańcy bez Świetlicy o odpowiednim standardzie mają ograniczone możliwości spotkań, integracji, rozwijania więzi towarzyskich.

Remont świetlicy wiejskiej we Władysławowie pozwoli na pełne wykorzystanie budynku oraz potencjału mieszkańców we Władysławowie.

4. Cel projektu:

- a) przeprowadzenie remontu Sali Wiejskiej;

5. Cele szczegółowe:

- a) aktywizacja społeczna;
- b) zapobieganie marginalizacji;
- c) budowanie więzi lokalnych i wspieranie samopomocy uczniowskiej;
- d) krzewienie tradycji i kultury (np. Koło Gospodyń Wiejskich)

6. Prace i czas trwania realizacji projektu:

Zaplanowane prace stanowiące przedmiot Konkursu „Wielkopolska Odnowa Wsi” zostaną wykonane od kwietnia 2010 roku do września 2010 roku. Istotnym elementem wykazanych w kosztorysie uproszczonym prac związanych z remontem Sali Wiejskiej we Władysławowie są prace wykonane przez mieszkańców jako wkład własny realizujący oddolną inicjatywę obywatelską.

* planowane prace rozłożone zostały na poszczególne lata z uwagi na ograniczone środki i możliwości finansowe mieszkańców. Możliwe jest

wcześniejsze wykonanie zaplanowanych zadań w przypadku pozyskania środków z zewnątrz np. przez Stowarzyszenie

7. Rezultat:

- a) animacja działalności kulturalnej;
- b) zagospodarowanie czasu wolnego młodzieży;
- c) integracja społeczeństwa lokalnego;
- d) budowanie więzi lokalnych;
- e) zapobieganie lokalnym patologiom („dzieci ulicy”)
- f) wzmocnienie i doprowadzenie budynku do należytego stanu użyteczności publicznej poprzez naprawę dachu, remont wewnątrz i na zewnątrz oraz wstawienie okien;
- g) Stworzenie możliwości pozyskiwania dalszych finansów zarówno przez sołectwo jak i przez istniejące Stowarzyszenie, będących źródłem realizacji celów statutowych.

8. Zaangażowanie społeczne

Mówiąc o zaangażowaniu społecznym mieszkańców sołectwa Władysławowo nie można pominąć olbrzymiego wkładu mieszkańców sołectwa, który dotychczas stanowił jedyne źródło w realizacji celów polepszenia życia mieszkańców w tymże sołectwie.

Poprzez swe działania ludzie Ci doprowadzili wiele miejsc do użyteczności.

Po przeprowadzeniu konsultacji społecznych oraz wywiadów środowiskowych przez liderów lokalnych uzyskano zapewnienie o dalszym wkładzie społecznym w przypadku realizacji zaplanowanych działań.

Podczas remontu przewiduje się między innymi takie działania w czynie społecznym jak:

- a) roboty rozbiórkowe, tj. rozebranie posadzki z oderwaniem listew i cokołów wraz z wysprzątaniem klepiska dotychczasowej podłogi;
- b) wykłucie z muru ościeżnic okiennych i drzwi;
- c) rozebranie z pokrycia płyt falistych nie nadających się do użytku;
- d) rozebranie konstrukcji więźb dachowych, ołączenia dachu;
- e) rozebranie stropów drewnianych, podsufitek z płyt pilśniowych;
- f) rozebranie konstrukcji więźb dachowych prostych;
- g) przebicie otworów w ścianach na zaprawie cementowo wapiennej o grubości 1 cegły;
- h) ustawienie rusztowania zewnętrznego – rurowego w wysokości do 10 metrów do rozbiórki komina i szczytów;
- i) rozebranie kominów wolnostojących;
- j) rozebranie ścian szczytów mocno popękanych wykonanych z cegieł na zaprawie cementowo – wapiennej;
- k) wywiezienie gruzów sprzętem mieszkańców sołectwa;
- l) wysprzątanie terenu i przygotowanie do dalszych prac.
- ł) nasadzenie zieleni, krzewów i drzew

6. Kosztorys planowanych przedsięwzięć

Koszty szacunkowe przedstawia kosztorys uproszczony, sporządzony przez Rzecznawcę Budowlanego Pana Czesława Maciejewskiego – Uprawnienia budowlane 17298/PZ/88, 52/74/PW, 482/88/PW . Kosztorys stanowi załącznik do niniejszego Planu Odnowy Miejscowości.

B. Zagospodarowanie terenu na ogólnodostępny plac zabaw wraz z obiektem sportowo - rekreacyjnym wsi Władysławowo

Brak w Władysławowie wydzielonego placu do bezpiecznej zabawy oraz spędzania wolnego czasu – stanowi novum i innowacyjność w miejscowości Władysławowo.

Ponadto na terenie miejscowości brakuje miejsca, gdzie można spędzić niedzielne popołudnie bądź urządzić imprezę, zabawę plenerową

Dodatkowy problem dzieci ulicy, patologii społecznych i rodzinnych wynika między innymi z braku możliwości zagospodarowania czasu. Młodzież głównie przesiaduje na przystankach, co nie jest zajęciem kreatywnym i nie wpływa pozytywnie na ich dalszy rozwój.

Zadanie polegać będzie na wykonaniu placu zabaw . Wyposażenie placu zabaw mają stanowić: huśtawki, zestaw zabawowy, zjeżdżalnia, bujaki sprężynowe.

Powierzchnia ogółem ujęta na plac zabaw - m².

Realizacja zadań w ramach Konkursu Wielkopolska Odnowy Wsi przyczyni się do zwiększenia integracji mieszkańców sołectwa Władysławowo, rozwoju społeczno-kulturowego oraz poprawy bezpieczeństwa dzieci bawiących się na placu zabaw.

1. Cel projektu:

- a) zakup i wyposażenie placu zabaw oraz wykonanie jego ogrodzenia;
- b) zagospodarowanie zdewastowanego terenu i utworzenie mini obiektu sportowo – rekreacyjnego;

2. Cele szczegółowe:

- a) aktywizacja społeczna;
- b) zapobieganie marginalizacji;

- c) integralność sołectwa
- d) zapewnienie dzieciom miejsca bezpiecznej zabawy;

3. Prace i czas trwania realizacji projektu:

W celu pozyskania środków na przedmiotowe zadanie planuje się udział w Konkursach ogłoszonych przez instytucje państwowe.

W ramach urządzenia placu zabaw planuje się wykonanie jego ogrodzenia oraz wyposażenia go w:

- zestaw zabawowy z basztą
- huśtawkę pojedynczą i podwójną
- huśtawki sprężynowce: konik, żyrafa, delfin
- ściankę sprawnościową
- kółka akrobatyczne
- slalom
- poręcz gimnastyczne

Odnosnie mini obiektu sportowo – rekreacyjnego planuje się przygotowanie terenu pod piłkę siatkową oraz małe boisko do gry w piłkę nożną lub ręczną. Wykorzystując naturalne skarpy przeznaczy się je pod zamontowanie ławek, które jednocześnie będą trybunami.

Termin realizacji projektu przewiduje się w następującym czasie:

Rok 2010 – przygotowanie pracy Konkursowej;

Rok 2011 – realizacja zamierzeń.

4. Rezultat:

- a) animacja działalności kulturalnej;
- b) zagospodarowanie czasu wolnego dzieci;
- c) integracja społeczeństwa lokalnego;
- d) budowanie więzi lokalnych;

- e) zapobieganie lokalnym patologiom („dzieci ulicy”)
- f) zapewnienie dzieciom bezpiecznego miejsca zabawy i spotkań;
- g) wprowadzenie dodatkowej, innowacyjnej atrakcji w sołectwie Władysławowo dla najmłodszych mieszkańców.
- h) podniesienie atrakcyjności turystycznej;
- i) poprawa architektury krajobrazu centrum miejscowości tym bardziej że miejsce to łączy lokalne dziedzictwo kulturowe i przyrodnicze.

5. Opracowanie pracy Konkursowej:

Z chwilą ogłoszenia Regulaminu Konkursu zespół mieszkańców po zapoznaniu się z przedmiotowym dokumentem opracuje pracę Konkursową, zgodną z Planem Odnowy Miejscowości i przedłoży materiałowi Zebraniu Wiejskiemu w celu jego zatwierdzenia. Praca Konkursowa będzie aneksem do pkt – u B Zagospodarowanie terenu na ogólnodostępny plac zabaw wraz z obiektem sportowo - rekreacyjnym wsi Władysławowo.

C. Boisko sportowe dla młodzieży

Władysławowo jest miejscem, gdzie istnieje tylko jedno i jedyne - zapomniane i niepełnowymiarowe boisko do gry w piłkę nożną. Położone z dala od centrum aktywizacji społecznej.

Boisko zostało znacznie zniszczone przez niegdyś funkcjonującą Rolniczą Spółdzielnię Produkcyjną. W miejsce istniejącego formalnie boiska wywożono ogromne ilości śmieci i uboczne substancje produkcji rolnej.

W celu zapewnienia realizacji planowanych działań niezbędny jest remont istniejącego boiska wiejskiego.

Dzięki funkcjonowaniu boiska mieszkańcy wsi będą mogli czynnie uprawiać sport. Boisko oraz wspólne gry uaktywnią miejscowy potencjał społeczny oraz przywrócą wśród mieszkańców dawną tradycję niedzielnych rozgrywek sportowych organizowanych we wsi.

Boisko ma być miejscem organizacji czasu wolnego w okresie letnim dla dzieci, młodzieży a także dorosłych mieszkańców sołectwa Władysławowo. Ma również zapoczątkować realizację wspólnych przedsięwzięć na rzecz poprawy warunków i jakości życia na wsi a w tym aktywnego wypoczynku i zdrowego trybu życia.

Obecnie stan techniczny boiska i jego najbliższe otoczenie jest na tyle niezadowolające, że wymaga natychmiastowego remontu i modernizacji. Wyremontowane boisko będzie wizytówką naszej wsi. Świadomi poprzednich zadań pkt-u A i B realizację tego przedsięwzięcia przewiduje się na lata 2013/2014.

W uzasadnieniu powyższego przedsięwzięcia należy zauważyć, że projekt, choć nie przynosi bezpośrednich korzyści materialnych, wpływa na każdą dziedzinę życia a przede wszystkim zaspokoi potrzeby mieszkańców w sferze społeczno – kulturalnej. Realizacja projektu będzie katalizatorem przemian społecznych oraz bezpośrednio przełoży się na różne dziedziny życia mieszkańców wsi.

2. Cel projektu:

- a) remont i doprowadzenie boiska sportowego do należytego stanu użyteczności publicznej.

3. Cele szczegółowe:

- a) aktywizacja społeczna młodzieży
- b) integralność młodzieży w wymiarze społecznym
- c) budowanie więzi lokalnych;
- d) poprawa jakości życia uzyskiwanej w sferze niematerialnej wyrażającej się relacjami międzysąsiedzkimi;
- e) podniesienie tożsamości wsi oraz wartości życia wiejskiego;
- f) przywrócenie tradycji niedzielnych rozgrywek;

g) zapoczątkowanie aktywnego wypoczynku i zdrowego trybu życia;

4. Prace i czas trwania realizacji projektu:

Rekultywacja boiska sportowego polega na wykonaniu:

- a) Kultywatorowanie mechaniczne.
- b) Nawożenie ziemią żyzną.
- c) Bronowanie.
- d) Równanie powierzchni równiarką.
- e) Wysiew nawozów.
- f) Wałowanie.
- g) Wysiew trawy.

Prace ziemne – czerwiec 2013 r.

Wysiew nawozów, trawy i wałowanie – maj 2014 r.

5. Rezultat:

- a) animacja działalności kulturalnej;
- b) zagospodarowanie czasu wolnego młodzieży;
- c) integracja społeczeństwa lokalnego;
- d) budowanie więzi lokalnych;
- e) zapobieganie lokalnym patologiom („dzieci ulicy”)
- f) zmodernizowanie budynku i doprowadzenie do należytego stanu technicznego poprzez naprawę dachu, remont wewnątrz i na zewnątrz oraz wstawienie okien;

D. Budowa kaplicy rzymskokatolickiej

Po zrealizowaniu wyżej wymienionych przedsięwzięć w Planie Odnowy Sołectwa przewiduje się budowę rzymskokatolickiej kaplicy, spełniającej funkcję Kościoła w Sołectwie Władysławowo.

Powyższe zadanie realizowane będzie wspólnie z Parafią pod wezwaniem Miłosierdzia Bożego w Wąsowie oraz Archidiecezją Poznańską. W celu przystąpienia do realizacji tego przedsięwzięcia pierwszym etapem będzie przekazanie 3 000 m² ziemi od prywatnych właścicieli na rzecz parafii. Prace związane z podziałem nieruchomości – Władysławowo działka 69/1 zlecone zostaną w 2010 roku Przedsiębiorstwu Geodezyjno – Kartograficznemu. Po wydzieleniu i rozgraniczeniu na mapie zasadniczej działki 69/3 w następnych latach po otrzymaniu warunków zabudowy przystąpi się do przygotowania dokumentacji technicznej obiektu.

Budowa i realizacja przedsięwzięcia uzależniona będzie od uzyskanego wsparcia i zaangażowania mieszkańców. Planowana jest do roku 2015.

E. Stworzenie ścieżki dydaktyczno – edukacyjnej na bazie posiadanych zasobów przyrodniczych

W zależności od możliwości finansowych oraz realizowanych przez Lokalne Grupy Działania z uwagi na różnorodną formę przyrodniczą i krajobrazową przewiduje się na tej bazie stworzenie pokazowej – wzorcowej (wzorcowej modelu ścieżki dydaktyczno – edukacyjnej, dotyczącej szeroko rozumianej fauny i flory (ptaki, rośliny, gady, płazy, owady, ssaki) w kierunku miejscowości Pakosław. Równocześnie w trakcie realizacji Planu Odnowy Miejscowości Władysławowo w latach 2010 – 2017 podejmowane będą wszelakiego rodzaju działania zmierzające do stworzenia korzystnych warunków sprzyjających budowie utwardzanego odcinka 2,5 km odcinka drogi przebiegającego przez wieś. Do roku 2013 przewiduje się oczyszczenie i zrekultywowanie stawu w centrum sołectwa.

VI KOSZTORYS FINANSOWY

W związku z kilkuletnim Planem Odnowy Miejscowości i rozłożonym czasem jego realizacji na poszczególne projekty od pkt – A – E tworzone będą niezależne kosztorysy techniczne, które stanowić będą nieodzowną część każdego projektu. W dniu tworzenia Planu Odnowy Miejscowości rzecz nie możliwa do przedstawienia

VII SPOSOBY MONITOROWANIA, OCENY I KOMUNIKACJI SPOŁECZNEJ

1. Sposoby monitoringu Planu Odnowy Miejscowości

Monitorowanie przedsięwzięcia – czyli dbanie o prawidłowy jego przebieg przez cały czas jego trwania, polega na systematycznym zbieraniu, zestawianiu i ocenie informacji rzeczowych i finansowych w postaci ustalonych wskaźników, które opisują postęp i efekty.

Monitoring polega na przedkładaniu co roku raportu z przebiegu realizacji projektów i zadań ujętych w planie odnowy. Raport powinien zawierać zestawienie zadań wraz z informacją o stopniu zaawansowania rzeczowo-finansowego ich realizacji. Raport powinien zawierać informację o stopniu osiągnięcia założonych wskaźników.

2. Sposoby oceny Planu Odnowy

Zgodnie z przyjętymi standardami unijnymi należy dokonywać ocen zrealizowanego przedsięwzięcia w trzech horyzontach czasowych:

- *Ocena ex-ante*, czyli przed przystąpieniem do realizacji Planu Odnowy Sołectwa Władysławowo. Częścią tej oceny jest określenie słabych i mocnych stron oraz szans i zagrożeń w obszarze rozwoju społeczno-gospodarczego na tle sołectwa Władysławowo.
- *Ocena mid-term* czyli w połowie okresu wdrażania,
- *Ocena ex-post* czyli na zakończenia realizacji Planu.

Ponadto przydatna jest ocena bieżąca, która posługując się mniejszą ilością wskaźników oceny pozwala na doraźną oceną prowadzonych działań.

Skuteczność Planu Odnowy sołectwa Władysławowo będzie poddawana przede wszystkim bieżącej ocenie. Sprawowana ona będzie przez Radę Miejską przy pomocy wskaźników postępu realizacji i oceny skuteczności wdrażanych projektów.

VIII PODSUMOWANIE

Opracowany Plan Odnowy Miejscowości zakłada w przeciągu 6 najbliższych lat realizację kilku zadań. Istotą tych zadań jest pobudzenie aktywności środowisk lokalnych oraz stymulowanie współpracy na rzecz rozwoju i promocji wartości związanych z miejscową specyfiką społeczną i kulturową.

Zakładane cele Planu przewidują wzrost znaczenia wsi jako lokalnego ośrodka rozwoju kultury, edukacji, sportu i rekreacji.

Realizacja Planu Odnowy Miejscowości Władysławowo ma także służyć integracji społeczności lokalnej, większemu zaangażowaniu w sprawy wsi, zagospodarowaniu wolnego czasu dzieci i młodzieży oraz rozwojowi organizacji społecznych.

IX AKTUALIZACJA PLANU ODNOWY SOŁECTWA

Ze względu na zmieniającą się sytuację społeczno-gospodarczą, na skutek zdarzeń wcześniej nieprzewidywalnych lub z innych ważnych powodów, Plan Odnowy Sołectwa Władysławowo może być skorygowany w każdym z jego rozdziałów, o ile wniosek z uzasadnieniem złożą jeden z członków Rady Sołectkiej na ręce Sołtysa wsi. Wniosek taki Sołtys poddaje procedurze uchwalania dokonywanego przez Zebranie Wiejskie

ZAŁĄCZNIK
DO PLANU ODNOWY MIEJSCOWOŚCI WŁADYSŁAWOWO
NA LATA 2010 – 2017

Wskazania szacunkowe kosztów realizacji zadań inwestycyjnych i przedsięwzięć aktywizujących społeczność lokalną sołectwa Władysławowo:

A – remont Sali Wiejskiej we Władysławowie

1. Remont Sali wiejskiej – wartość szacunkowa ok. 80 000 zł
2. wybudowanie pomieszczenia gospodarczego i ubikacji – wartość szacunkowa
ok. 20 000 zł.
3. budowa przydomowej oczyszczalni ścieków – wartość szacunkowa –
ok. 6 000 zł

B - Zagospodarowanie terenu na ogólnodostępny plac zabaw z obiektem sportowo rekreacyjnym wsi Władysławowo

1. budowa placu zabaw wraz z zakupem sprzętu do zabawy – wartość szacunkowa – ok. 40 000 zł
2. budowa obiektu sportowo –rekreacyjnego wraz z zakupem niezbędnego sprzętu sportowego – 30 000 zł

C – boisko sportowe

1. wysprzątanie i rekultywacja terenu pod boisko sportowe; wartość szacunkowa ok. 20 000 zł
2. prace ziemne – przygotowanie terenu pod działalność sportową wraz z ustawieniem bramek – wartość szacunkowa ok. 20 000 zł

D – budowa kaplicy rzymskokatolickiej – wartość szacunkowa ok 150 000zł

E - stworzenie ścieżki dydaktyczno – edukacyjnej na bazie posiadanych zasobów przyrodniczych – wartość szacunkowa ok. 15 000 zł