

FIRMA KONSERWATORSKA
P I O T R B I A Ł K O
ZABYTKI MALARSTWA
RZEŹBY ARCHITEKTURY



Program prac konserwatorskich dotyczący wnętrza
Kościoła p.w. Najświętszej Maryi Panny Wniebowziętej,
św. Jana Chrzciciela i św. Jana Ewangelisty w Lwówku
w zakresie powierzchni ścian, sklepień, filarów
ze szczególnym uwzględnieniem malowideł
projektu Henryka Nostitz-Jackowskiego.

Autorzy:

Beata Pietrzak

Maciej Fricze

Piotr Białko

Przy współpracy:

Adriana Pajdak

Poznań, Kraków, 2022 r.

PARAFIA RZYMSKOKATOLICKA
pw. Najświętszej Maryi Panny
Wniebowziętej, św. Jana Chrzciciela
i św. Jana Ewangelisty
64-310 LWÓWEK, ul. Świętojańska 1
NIP 788 13 68 777 tel (0...61) 44-14-184

ks. Piotr Pieprz

PROBOSZCZ

ZA ZGODNOŚĆ
Z ORYGINAŁEM

SPIS TREŚCI

- HISTORIA KOŚCIOŁA
- OPIS WNEŹRZA KOŚCIOŁA
- OPIS MALOWIDEŁ WE WNEŹRZU KOŚCIOŁA
- STAN ZACHOWANIA I PRZYCZYNY ZNISZCZEŃ
- CEL ORAZ ZAŁOŻENIA KONSERWATORSKIE
- PROGRAM PRAC KONSERWATORSKICH
- DOKUMENTACJA FOTOGRAFICZNA

HISTORIA KOŚCIOŁA

Miasto Lwówek Wielkopolski zostało założone w 1419 roku. Lokowane na „surowym korzeniu” z przywileju Władysława Jagiełły przez wojewodę poznańskiego Sędziwoja Ostroroga na gruntach wcześniejszego miasta Wojszyna i wsi Więcewojszyna¹. Miasto początkowo nazwano Lwowem (do XVI wieku) co dało początek linii Ostrorogów Lwowskich, właścicieli miasta do 1633 roku². Później dobra były własnością rodziny Opalińskich, Trąpczyńskich oraz Pawłowskich. Ostatnimi dziedzicami Lwówka, aż do nacjonalizacji majątku w oparciu o reformę rolną, byli Łąccy³. Kościół parafialny wzniesiono w XV wieku - po raz pierwszy pleban lwówecki (pleban Joachim) jest wzmiankowany w akcie lokacyjnym wystawionym przez Kancelarię Królewską Władysława Jagiełły w październiku 1414 roku⁴. W tym samym dokumencie mieszczanom przyznaje się prawo wyznaczania wityryka⁵ kościoła parafialnego. Budowę rozpoczęto prawdopodobnie po 1450 roku, gdy dziedzicem dóbr lwóweckich został Dobrogost, syn Sędziwoja z Ostroroga, będący w bliskich stosunkach z biskupem poznańskim Andrzejem z Bnina. W tym czasie z fundacji biskupa wzniesiono wiele kościołów na terenie diecezji poznańskiej⁶. Budowę

¹ Słownik historyczno-geograficzny ziem polskich w średniowieczu, Poznań, cz. II, Lwówek, s.701.

² J. Nowacki, *Dzieje archidiecezji poznańskiej*, t. II, s. 462

³ Działalność kolejnych właścicieli Lwówka i Ziemi Lwóweckiej do 1939 roku szczegółowo przedstawił Józef Szafarczyk w pracy historycznej *Ziemia Lwówecka we władaniu dziedzicznym (1414 - 1939)*.

⁴ Słownik historyczno-geograficzny ..., s.701.

⁵ wityryk – łac. *vitrici*, prowizor, osoba świecka wybrana przez parafian do sprawowania razem z plebanem kontroli nad utrzymaniem budynku kościoła w należyтым stanie (Kościół - Przepisy prawa kościelnego, [w:] *Encyklopedia kościelna podług Teologicznej encyklopedii Wetzera i Weltego z licznymi jej dopełnieniami*, wyd. X. M. Nowodworski, t. XI, Warszawa 1878, s. 236.

⁶ Józef Szafarczyk *Kościół parafialny w Lwówku pod wezwaniem Wniebowzięcia Najświętszej Marii Panny oraz świętych Jana Chrzciciela i Jana Ewangelisty*, mps, Lwówek 1992. Szafarczyk przedstawia pogląd, iż kościół w Lwówku wzniesli ci sami budownicy co kolegiatę p.w. Najświętszej Marii Panny w Poznaniu na Ostrowie Tumskim, a co najmniej ich uczniowie, muratorzy z kręgu poznańskiego. Budynek kolegiaty wzniesiono w latach 1430-1450 z fundacji Andrzeja z Bnina i uważa się go za wzór dla kolejnych świątyń wznoszonych z fundacji poznańskiego biskupa w tym okresie (Nowe Miasto nad Wartą, Dolsk, Dębno nad Wartą, Tomice koło Stęszewa). Autor nie znalazł na to dowodów źródłowych jednak we wszystkich tych budowlach można znaleźć elementy analogiczne do pierwowzoru. W murach obwodowych jest to wiązanie gotyckie murów, ozdobne motywy z cegły mocno wypalanej (zendrówki) lub szkliwionej, szczyt zachodni często schodkowy ozdobiony sterczynami. Wnętrze halowe przykryte sklepieniami krzyżowo - żebrowymi bez zworników, z gwiazdzistym układem żeber z cegły profilowanej, oparte na filarach o podstawie sześć lub ośmiokątnej. Żebra kończyły się na słupkach. Zazwyczaj był ambit, czyli obejście wielkiego ołtarza. Brak wieży, ewentualnie w szczybie zachodnim niewielkich rozmiarów wieżyczka. Odmiennego zdania jest Jakub Adamski

świątyni lwóweckiej ukończono prawdopodobnie w 1480 roku - od tej daty pojawiają się liczne zapisy na rzecz kościoła. Nadano jej formę trzynawowej hali, bez wyodrębnionego prezbiterium, od wschodu zamkniętej trójbocznie (pozostałości pierwotnego zamknięcia prezbiterium są widoczne w górnej części południowo wschodniej i północno wschodniej budynku oraz w niewielkim fragmencie od wschodu). Prawdopodobnie pierwotnie przykrycie kościoła stanowił dach wyższy i bardziej stromy (więźba storczykowa?) niż obecnie. Przypory zostały włączone w mury zewnętrzne. Poziom posadzki pierwotnej był niższy⁷. W trakcie prac wokół budynku kościoła prowadzonych w okresie powojennym znaleziono fragmenty glazurowanej kształtki w kolorze ciemnozielonym, która mogła być częścią sterczyny zdobiącej szczyt zachodni. Wąska długa wnęka pod okapem na ścianie południowej przy prezbiterium być może stanowi pozostałość po średniowiecznym fryzie zdobiącym budynek. W końcu XV lub na początku XVI wieku miała miejsce rozbudowa kościoła. Brak dokumentów pozwalających na dokładne datowanie, jednak wskazują na to liczne zapisy na rzecz świątyni poczynając od 1522 roku. Wyburzono ściany prezbiterium oraz wydłużono budynek kościoła w kierunku wschodnim zachowując jedynie górne fragmenty murów prezbiterium. Nie wiadomo jak wyglądało zamknięcie prezbiterium po tej przebudowie. Przedłużono również w kierunku wschodnim nawy boczne. Na początku XVII wieku prace budowlane były już ukończone o czym świadczą liczne fundacje na ołtarze i ich uposażenie⁸. W kolejnej fazie dobudowano ciąg kaplic od północy usuwając jednocześnie okna w ścianie północnej (ślady zamurowanych okien można jeszcze zauważyć od strony wewnętrznej). Nowy mur północny wzmocniono przyporami⁹ a kaplice nakryto dachem pulpitowym. Kaplice doświetlały okna w szczytach zachodnim i wschodnim. Obecnie śladem po oknie zachodnim jest blenda, okno wschodnie do połowy

(*Hale z poligonalnym chórem zintegrowanym w architekturze gotyckiej na terenie Polski*, Kraków 2010). Zaprzecza tezie o bezpośrednim związku z poznańską kolegiatą. Uznaje jednak tę grupę kościołów wielkopolskich za odrębną i wyjątkowo liczną.

⁷ W trakcie badań prowadzonych w 2019 we wnętrzu kościoła na głębokości 34 cm poniżej obecnej posadzki odsłonięto warstwę płytek ceramicznych, natomiast na głębokości 90 cm odkryto odsadzkę ceglana gotyckiego filara co pozwala założyć istnienie pierwotnej posadzki świątyni właśnie na tym poziomie.

⁸ Józef Szafarczyk *Kościół parafialny w Lwówku* ..., autor opiera się na zapisach w księgach miejskich wójtowskich i burmistrzowskich Lwówka (niestety niekompletnych) oraz księgach metrykalnych, w których sporadycznie odnotowywano wydarzenia istotne dla parafii.

⁹ Zgodnie z przytoczoną przez Józefa Szafarczyka relacją księdza Adama Radomskiego, proboszcza parafii lwóweckiej w latach 1966-1994, dobudowana część północna była dodatkowo spięta żelaznymi ankrami.

zamurowane widoczne nad wejściem do zakrystii. Nie jest znany pierwotny wygląd głównego wejścia do kościoła ani czas wzniesienia wieży od strony zachodniej. W notatce z 1638 roku zawarto informację o wieży uszkodzonej na skutek pożaru. W testamencie księdza Wojciecha Szepela z 1661 roku jest mowa o zegarmistrzu i dzwonniku. Natomiast w kronice parafii z 1720 roku zrobiono zapis o ustawieniu na wieży „bani”. W czasie budowy wieży prawdopodobnie powstała kruchta zachodnia. Zachowane wąskie okapy po obu stronach obecnego wejścia są pozostałością po dachu pulpituowym kruchty, wnęki to zamurowane wejścia boczne. Także wieżyczka w południowym narożu, mieszcząca schody na chór i poddasze, mogła powstać w tym samym okresie. W 1623 roku spadek po wymarłym rodzie Ostrorogów Lwowskich przejął Jan z Bnina Opaliński. Samo miasto na własność Opalińskich przeszło około 1640 roku. W 1636 roku wybuchł w Lwówku pożar, który dotknął kościół farny i część miasta. Z notatki zachowanej w księgach miejskich (bez daty dziennej) wiemy, że po pożarze nabożeństwa przeniesiono do kościoła p.w. św. Barbary, a dla jego odbudowy Aleksander Opaliński najął murarzy i strycharzy oraz cieślę do postawienia nowej więźby dachowej. Wybudowano także nowy ołtarz główny. Całkowite zakończenie prac przy odbudowie świątyni nastąpiło w 1651 roku^{10,11}. Prawdopodobnie wyburzono ścianę wschodnią dobudowanego w XVI wieku prezbiterium, wysunięto je dalej ku wschodowi stawiając nową ścianę oraz uzupełniając mury od strony południowej i północnej, do wysokości obecnie zamurowanej wnęki i narożnych przypór. Nowe prezbiterium nakryto kopułą na tamburynie¹². W 1672 roku dobra lwóweckie sprzedano rodzinie Trąmpeczyńskich, od których nabył je w 1698 roku Adam Pawłowski¹³. W tym czasie od strony północnej (pod trzecim od zachodu oknem) wybito otwór usuwając przyporę i zrobiono wejście do krypt grobowych. W czasie pełnienia funkcji proboszcza przez księdza Grzegorza Karbonieckiego (lata 1708 - 1723) dostawiono od strony

¹⁰ Józef Szafarczyk, *Ziemia Lwówecka we władaniu dziedzicznym (1414 - 1939)*, Lwówek 2014, s. 79-80.

¹¹ W tym czasie trwała przebudowa kościoła farnego w Grodzisku Wielkopolskim, znajdującego się także w dobrach Opalińskich. Autorem przebudowy w Grodzisku był Krzysztof Bonadura Starszy.

¹² O istnieniu kopuły świadczy opis pożaru z 5 marca 1696 roku: „kościół farski na ostatku zgorzał ... kopuła nad wielkim ołtarzem ...” i że w trakcie odbudowy „... kopuła nad wielkim ołtarzem stanęła” Splonął także cały dach nad nawą i kaplicami oraz wieża z trzema dzwonami. Wnętrze kościoła ucierpiało w mniejszym stopniu. (Archiwum Państwowe w Poznaniu, sygn. AmL, I/3 s. 101).

¹³ Józef Szafarczyk, *Ziemia Lwówecka ...*, s. 84, 97.

północnej przy ścianie wschodniej ciągu kaplic zakrystię. Od 1758 roku aż do nacjonalizacji majątku w oparciu o reformę rolną właścicielami dóbr lwóweckich była rodzina Korzbok - Łąckich. W końcu XVIII w. przebudowano jedną z kaplic przy północnej ścianie korpusu wznosząc kaplicę grobową Łąckich z nowym wejściem od północy. Usunięto przy tym środkową przyporę.

Istniejący wokół kościoła farnego cmentarz zamknięto dla pochówków w 1802 roku. Ostatni pogrzeb odprawiono 24 grudnia 1804 roku. Pochowana była wtedy Dorota, córka Jana Miśki z Chmielinki¹⁴. 25 lipca 1813 roku wybuchł w Lwówku kolejny pożar. Spalił się kościół farny, plebania i 99 domostw. Runęła wówczas wieża kościelna niszcząc dodatkowo sklepienie nad środkową nawą. Zniszczonej wieży już nie odbudowano. W trakcie odbudowy usunięto także zachodnią kruchtę, obniżono wysokość dachu, kopułę nad ołtarzem głównym zastąpiono prostymi ścianami z otworami okiennymi nadając nadbudowie formę wieży przykrytej dachem czterospadowym. Fryz arkadkowy znajdujący się poniżej linii okien wieży nie jest wydatowany. Kaplicę od strony południowej (nic nie wiadomo o czasie jej powstania?) przekształcono w kruchtę. W 1929 r. wnętrze kościoła zyskało nowe polichromie zaprojektowane przez polskiego malarza i witrażystę Henryka Nostitz-Jackowskiego¹⁵. W latach 1941 - 1945 budynek

¹⁴ Tamże, s. 127.

¹⁵ Henryk Nostitz-Jackowski (1885 - 1948), po studiach w Monachium i Paryżu założył w 1912 r. pracownię „Polichromia” specjalizującą się w malarstwie dekoracyjnym i witrażownictwie (razem z Wiktorem Gosienickim). Wykonał m. in. restaurację Złotej Kaplicy w Katedrze Poznańskiej w 1913 r., (projekt witraży), witraże w kościele w Lusowie (sygnowane „Polichromia” 1916 Poznań), polichromię w kościele św. Jakuba w Miłosławiu (1913), gdzie zostawił farby i szablony motywów roślinnych mistrzowi malarskiemu Józefowi Gładyszewskiemu zobowiązując go do konserwacji polichromii.

Od 1919 przy malowaniu polichromii współpraca z bydgoską rodziną Pacholskich, 1922 - 1925 prace głównie w Bydgoszczy: polichromia i witraże w farze, polichromia dla kościoła Klarysek, witraże dla kaplicy szpitalnej p.w. Matki Boskiej Nieustającej Pomocy.

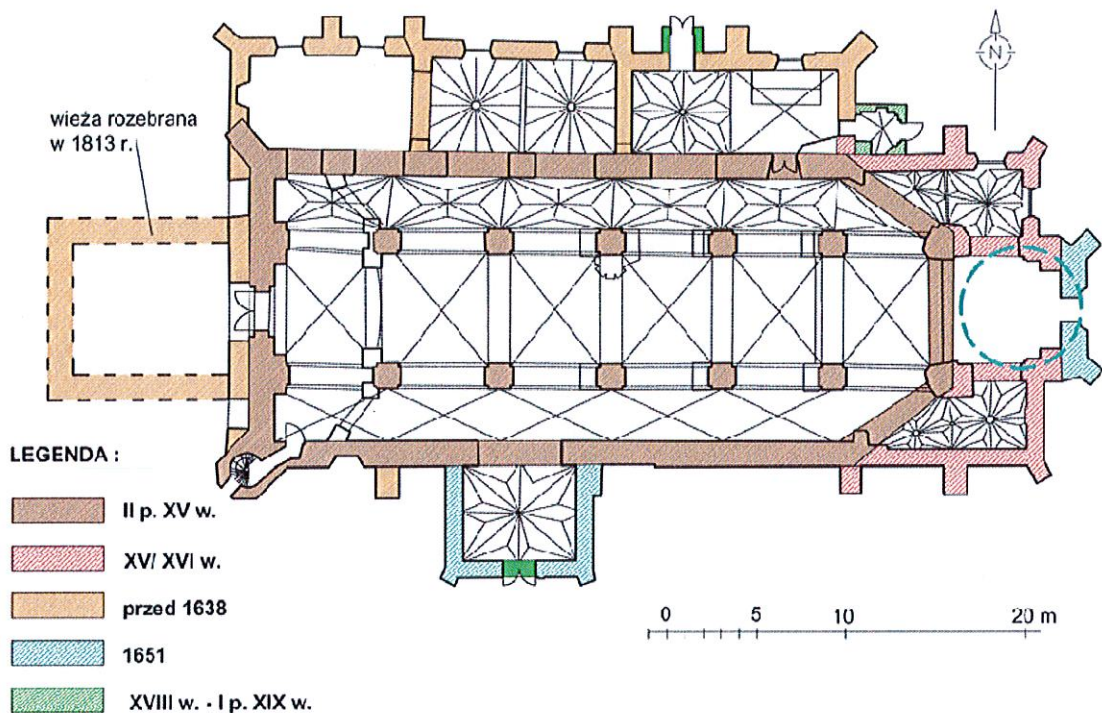
Do 1930 roku pracownia wykonała wg projektów Jackowskiego m. in.: witraże i polichromię w kaplicy Pałacu Biskupiego w Pelplinie, witraże i polichromię w kościele w Lwówku, polichromię w kościele farnym w Ostrowie Wlkp, witraże dla kościołów w Gnieźnie, Górcie Duchownej, Inowrocławiu, Koszutach, Opatowie, prezbiterium kościoła św. Marcina w Poznaniu, witraż o motywach roślinnych w kościele w Królewskiej Hucie, z Matką Boską i dziećmi wrzesińskimi dla kościoła we Wrześni, witraże dla kościoła św. Wojciecha w Poznaniu.

W latach 30 polichromie i witraże w kościołach: Białężyn, Brusy k. Tucholi, Królewska Huta, Gniezno, Kościerzyna, Nakło, Niepruszewo, Kamionna, Kamieniec, Sępólno, Strzałkowo, Śmigiel, Września. W Poznaniu: polichromia kościoła św. Marcina i w Teatrze Wielkim.

Pracownia była ceniona na równi z krakowską Fabryką Witrażów i Mozaik SG Żeleński.

Dla polichromii w pracowni powstawały projekty i kartony (szablony). Rysunki w obiekcie przenoszono na ściany przez nakłuwanie i przepruchę węglem. Malowano farbami o składzie

kościół wykorzystywano jako magazyn. W 1960 roku świątynię odnowiono, a w 1977, w trakcie remontu, skuto tynki zewnętrzne i przeprowadzono regotyzację elewacji.



il. 1 Kościół parafialny w Lwówku, chronologia przekształceń budowlanych.

Chronologia przekształceń budowlanych:

- II połowa XV w. - budowa świątyni w formie trzynawowej hali, bez wyodrębnionego prezbiterium, od wschodu pierwotnie zamknięty trójbocznie,
- XV / XVI w. - rozbudowa prezbiterium i przedłużenie naw bocznych w kierunku wschodnim,
- budowa wieży i kruchty zachodniej (obecnie nieistniejące),
- dobudowa kaplic od północy,

wymyślonym przez Jackowskiego (kazeina, wosk i inne składniki) lub techniką Kaima, zawsze na suchy tynk.

Po wojnie w Poznaniu zostały jedynie witraże: Złota Kaplica, prezbiterium św. Floriana, jedna nawa św. Jana Vianney, Koronacja N.M.P. w kościele św. Wojciecha.

Zachowała się teka zdjęć witraży i kartonów z pracowni wykonanych przez Romana Ulatowskiego.

- 1651 - zakończenie odbudowy po pożarze w 1638 (nowa więźba dachowa, przebudowa prezbiterium, które nakryto kopułą na tamburynie - analogia do przebudowy kościoła w Grodzisku?),
- 1657 - kościół ponownie poświęcony,
- 1699 - remont po pożarze w 1696, odbudowa wieży zakończona w 1721,
- początek XVIII w. - dobudowa zakrystii od strony północno wschodniej,
- koniec XVIII w. - budowa w przyziemiu od strony północnej kaplicy grobowej Łąckich,
- 1813 - rozbiórka zniszczonej w pożarze wieży oraz kruchty zachodniej,
- obniżono wysokość dachu, kopułę nad ołtarzem głównym zastąpiono prostymi ścianami z otworami okiennymi nadając nadbudowie formę wieży przykrytej dachem czterospadowym, rozebrano sklepienie nad prezbiterium
- 1820-1822 - przebudowa kaplicy południowej
- 1895 - remont elewacji - naprawa tynków zewnętrznych przez miejscowego budowniczego Augusta Brauera,
- 1929 - wykonano nowe polichromie wnętrza wg projektu Henryka Nostitz - Jackowskiego,
- 1941-1945 - budynek kościoła wykorzystywany jako magazyn,
- 1960 - odnowienie świątyni,
- 1977 - w trakcie remontu skucie tynków zewnętrznych i przeprowadzenie regotyżacji elewacji,
- po 1977 - wykonanie okładzin cokołu z płytek ceramicznych na zaprawie cementowej do wys. średnio ok. 100 cm.

BIBLIOGRAFIA:

Jakub Adamski, *Hale z poligonalnym chórem zintegrowanym w architekturze gotyckiej na terenie Polski*, Kraków 2010, s. 63-66.

Adam Dubowski, *Zabytkowe kościoły Wielkopolski*, Albertinum, 1956, s. 126-127.

Franciszek Jaškowiak, *Województwo Poznańskie*, PWN, Warszawa-Poznań, 1980, s. 165-166.

Jacek Kowalski, *Gotyki wielkopolski*, Poznań, 2010, s. 207-208, 300.

Renata Linette, Eugeniusz Linette, *Katalog Zabytków Sztuki w Polsce, t. V, z. 14 Powiat Nowotomyski*, Warszawa 1969, s. 19-22.

Józef Nowacki, *Dzieje Archidiecezji Poznańskiej, t. II: Archidiecezja Poznańska w granicach historycznych i jej ustrój*, Poznań 1964.

Józef Szafarczyk, *Kościół parafialny w Lwówku pod wezwaniem Wniebowzięcia Najświętszej Marii Panny oraz świętych Jana Chrzciciela i Jana Ewangelisty*, Lwówek 1992, mps w zbiorach Archiwum Archidiecezjalnego, sygn. mps II/070.

Józef Szafarczyk, *Ziemia Lwówecka we władaniu dziedzicznym (1414 - 1939)*, Lwówek 2014.

Słownik geograficzny Królestwa Polskiego i innych krajów słowiańskich, t. V, s. 554.

OPIS WNETRZA KOŚCIOŁA

Kościół orientowany. Korpus halowy, trzynawowy. Od północy dostawione aneksy kaplic i zakrystii. Od południa kwadratowa kruchta. Prezbiterium w wysuniętej ryzalitowo wieży od strony wschodniej.

Nawa główna sześcioprzęsłowa, o przęsłach zbliżonych do kwadratu, oddzielona od naw bocznych arkadami zamkniętymi ostrołucznie. Arkady oparte na filarach wzniesionych na rzucie kwadratu o wyciętych narożnikach. Na środkowym filarze północnym zawieszona ambona z wielobocznym korpusem, prostym zapleckiem i baldachimem. Wejście po schodkach od strony wschodniej. Nawa główna przykryta sklepieniem krzyżowym, pola sklepienne rozdzielone szerokimi pasami ostrołukowych gurtów (łęków jarzmowych).

Pierwsze przęsło od strony zachodniej (wejścia głównego) wyodrębnione poprzez chór muzyczny mający formę emporii opartej na filarach.

Podchórze stanowi strefę wejścia do świątyni.

Nawy boczne o przęsłach w kształcie wydłużonego prostokąta, nakryte sklepieniem gwiazdzistym, czteroramiennym.

Przedłużenia naw bocznych w kierunku wschodnim niższe, przykryte sklepieniem gwiazdzistym ośmioramiennym. Połączone z prezbiterium ostrołukowymi arkadami w ścianach bocznych, Połączone z nawami bocznymi ostrołukowymi arkadami przebitymi w ścianach skośnych pierwotnego zamknięcia.

Nawa boczna północna - na ścianie północnej przęsła wschodniego kartusze z datami kolejnych remontów prowadzonych w świątyni. Tablice epitafijne: drewniana z herbem Wierzbno w stiuku (bpa Józefa Werbno-Pawłowskiego, 1760), marmurowa Melchiora Korzbok-Łąckiego (1829).

Nawa boczna południowa połączona z kruchtą ostrołucznie otwartą arkadą.

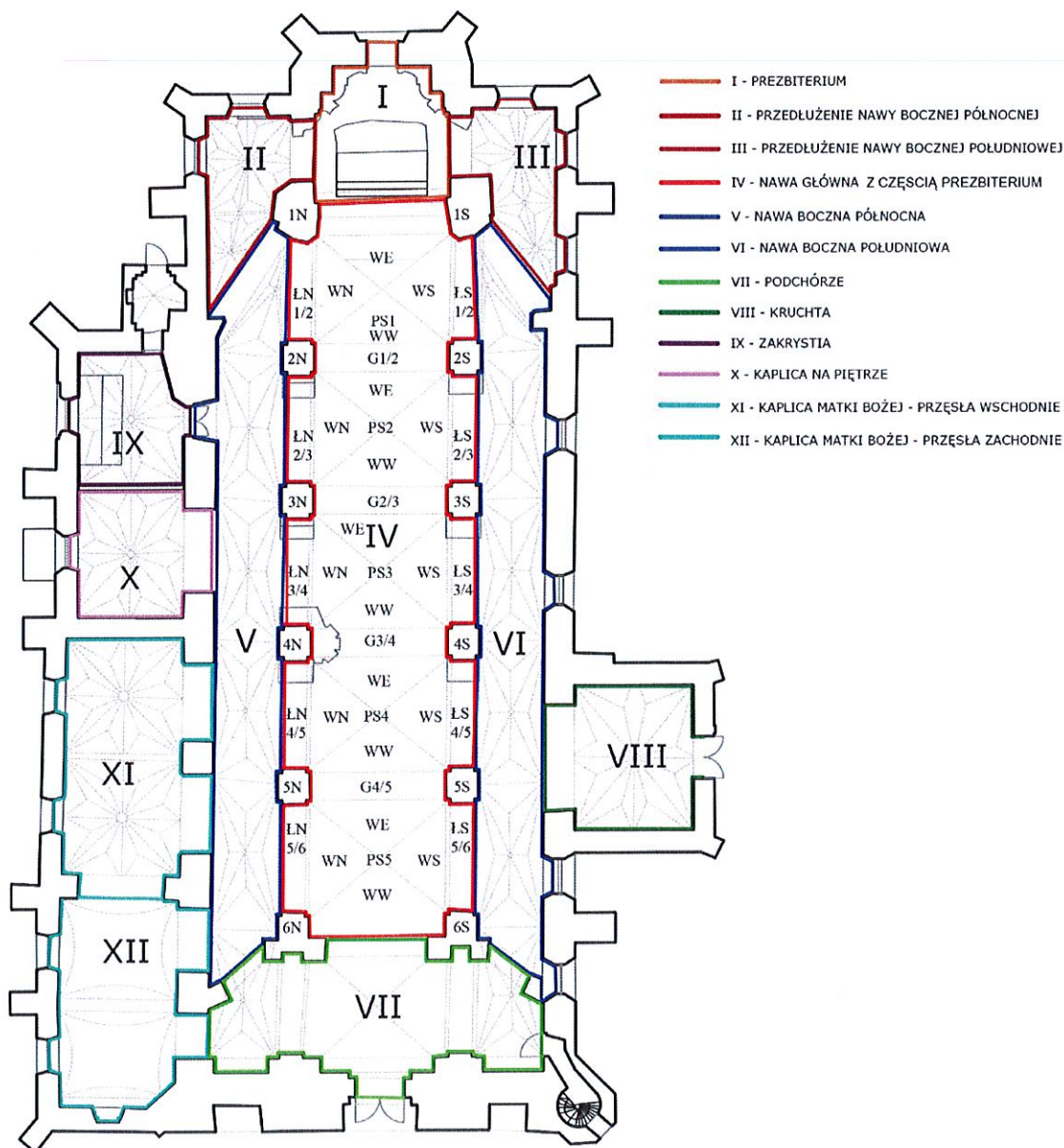
Kruchta, dostawiona od strony południowej, na planie kwadratu, nakryta sklepieniem gwiazdzistym ośmioramiennym

Prezbiterium kwadratowe, o szerokości równej nawie głównej, wyższe niż korpus. Nakryte sklepieniem krzyżowym. W narożach filarów oddzielających prezbiterium od nawy głównej relikty żeber wcześniejszego sklepienia prezbiterium. Po jego bokach niższe, dwuprzęsłowe przedłużenia naw bocznych, przykryte sklepieniem gwiazdzistym, połączone z prezbiterium ostrołukowymi arkadami w ścianach bocznych, Na ścianie wschodniej prezbiterium ołtarz główny, architektoniczny.

Trzy przęsła zachodnie nawy północnej otwarte ostrołukowymi arkadami na **Kaplicę Matki Bożej**. Kaplica czteroprzęsłowa, rozdzielona w połowie ostrołukową arkadą. Dwa przęsła wschodnie przykryte sklepieniem gwiaździstym ośmioramiennym, przęsła zachodnie sklepieniem żaglastym na gurtach. W ścianę kaplicy wmurowana tablica epitafijna Jana Nepomucena Korzbok-Łackiego, porucznika WP (1831).

Kaplica na piętrze przykryta sklepieniem gwiaździstym ośmioramiennym. Pod kaplicą, w przyziemiu, wejście od zewnątrz do krypty grobowej Łackich. Wejście do kaplicy po schodach w grubości muru.

Od strony wschodniej **zakrystia** z niewielkim przedsionkiem, przykryta sklepieniem gwiaździstym ośmioramiennym, zamknięta od wnętrza świątyni intarsjowanymi drzwiami.



Wskazania do wykonania badań architektonicznych w trakcie prowadzenia prac konserwatorskich wypraw tynkarskich i polichromii wewnątrz świątyni:

Złożona bryła kościoła jest wynikiem kilku kolejnych przebudów, które w znacznym stopniu zmieniły pierwotny układ przestrzenny świątyni. Pomimo zmian, nadal czytelna jest XV-wieczna forma architektoniczna lwóweckiej fary - trójnawowa hala bez wyodrębnionego prezbiterium, zamknięta trójbocznie od strony wschodniej. Mniej oczywiste są kolejne fazy przekształceń:

- XVI - wieczna rozbudowa kościoła - wyburzono ściany prezbiterium, oraz wydłużono budynek kościoła w kierunku wschodnim zachowując jedynie górne fragmenty murów prezbiterium - nie wiadomo, jak wyglądało zamknięcie prezbiterium po tej przebudowie;
- dobudowa kaplic od strony północnej, co wymusiło usunięcie okien w ścianie północnej - ślady zamurowanych okien w ścianie północnej?;
- nie jest znany pierwotny wygląd głównego wejścia do kościoła - możliwość wykonania odkrywek od strony wewnętrznej;
- XVII-wieczna odbudowa po pożarze - prawdopodobnie wyburzono ścianę wschodnią dobudowanego w XVI wieku prezbiterium, wysunięto je dalej ku wschodowi i nakryto kopułą na tamburynie;
- na początku XIX wieku przekształcono w kruchą kaplicę dostawioną od strony południowej - nie wiadomo o czasie jej powstania, wezwaniu, wystroju wnętrza;

Ponadto warte zbadania są:

- relikty żeber sklepienia obecnego prezbiterium;
- wschodnia część ściany południowej nawy bocznej południowej.

Planowane prace konserwatorskie stwarzają szansę na podjęcie badań architektonicznych, które umożliwią uściślenie, potwierdzenie, doprecyzowanie informacji na temat obiektu uzyskanych na podstawie badań historycznych. Opracowany zostanie program badań w celu uzyskania pozwolenia konserwatorskiego.

OPIS MALOWIDEŁ WE WNĘTRZU KOŚCIOŁA

Malowidła będące przedmiotem opracowania znajdują się we wnętrzu Kościoła p.w. Najświętszej Maryi Panny Wniebowziętej, św. Jana Chrzciciela i św. Jana Ewangelisty w Lwówku. Całość ścian i sklepień pokrywa polichromia wykonana w 1929 roku według projektu Henryka Nostitz-Jackowskiego. Dekoracja malarska wkomponowana jest w architekturę kościoła. Ściany kościoła pokrywa dekoracja dywanowa. Ściana nawy bocznej południowej oraz sklepienie nawy głównej stanowią największe przestrzenie pokryte polichromią. Tło dekoracji ścian naw bocznych stanowi jednolity podkład w kolorze ugiętym, na którym wykonano zgeometryzowaną dekorację utworzoną z powtarzających się pól, w których znajdują się ornamentalne, roślinne motywy pokrywające całą powierzchnię ścian. Tło sklepień gwieździstych naw bocznych stanowi monochromia w kolorze niebieskim, żebra podkreślone są geometryczną dekoracją w kolorze żółtym i niebieskim. Nawę główną przykrywa sklepienie krzyżowe na ostrołukowych gurtach. Na zwornikach sklepień nawy głównej znajdują się glorie, których promienie zachodzą na ich pola. Powierzchnia wysklepek jest monochromatyczna, w kolorze błękitnym, złączenia kozub podkreślone są malowanymi ornamentami. Nawa główna otwarta jest do naw bocznych ostrołukowymi arkadami, na smukłych czworobocznych filarach. Filary oraz podniebia łuków arkad dekorowane są malowanymi kasetonami z geometrycznymi motywami ornamentальnymi na jednolitym, szaro-błękitnym lub szaro-różowym tle. Obramienia okienne zdobione są zgeometryzowanymi rozetami. Dekoracja malarska pokrywająca ściany i sklepienie wieży jest analogiczna do tych występujących w nawie głównej. Chór muzyczny mający formę empory zdobi monochromia w kolorze żółtym, podniebia łuków dekorowane są ornamentально-roślinną dekoracją. W kaplicy na piętrze na ścianie północnej znajdują się figuralne przedstawienia świętych, sklepienie zdobi ornamentально-figuralna kompozycja podkreślająca jego strukturę architektoniczną. W kruchcie południowej oraz zakrystii zostały zachowane tylko geometryczne dekoracje na żebrach sklepień. Tło dekoracji ścian kaplicy Matki Bożej stanowi jednolity podkład w kolorze błękitnym, na którym znajdują się symbole Maryjne (?), malowane przy użyciu szablonu i pokrywające całą powierzchnię ścian. Cały wystrój malarski utrzymany jest w żywej kolorystyce, dekoracje najprawdopodobniej wykonane z użyciem szablonu.

STAN ZACHOWANIA I PRZYCZYNY ZNISZCZEŃ

Warstwa malarska, która powstała w 1929 r. jest w bardzo złym stanie. Cała powierzchnia malowidła jest mocno i nierównomiernie zabrudzona, głównie przez nawarstwienia kurzu oraz miejscowo przez odchody ptaków incydentalnie wpadających do kościoła. Zabrudzenia, przetarcia, inne ubytki oraz przemalowania mocno wpływają na estetykę malowidła, która znacząco odbiega od stanu pierwotnego. Warstwa malarska jest poszarzała, jej nasycenie i barwa są nierównomierne.

Głównym powodem złego stanu zachowania jest degradacja spoiwa malowidła wykonanego prawdopodobnie w technice klejowej lub autorskiej modyfikowanej oraz działanie soli i wilgoci podciąganej kapilarnie w partiach przyziemia. Uszkodzenia spowodowało też użytkowanie wnętrza oraz drobne remonty i naprawy w obrębie ścian i sklepień. Malowidło jest spudrowane, pigmenty wykazują różną trwałość, miejscami ścierają się i osypują przy delikatnym dotknięciu. Poszczególne elementy malowidła mają zróżnicowany stopień degradacji spoiwa.

Partie złocone straciły czytelność. W obrębie sklepień widoczne są zaplamienia, zacieki oraz ślady po naprawie sklepienia. Widoczne są różnice w fakturze podłoża, wynikające z lokalnie występujących historycznych tynków. W prezbiterium pojawiają się cementowe zatarcia na ścianie zachodniej oraz odkrywki na ścianie północnej, która została poddana działaniom zabezpieczającym związanym z przeprowadzanymi pracami konstrukcyjnymi. W kaplicy Matki Bożej, kruchcie południowej oraz zakrystii liczne ingerencje wtórne.

Na całej powierzchni malowidła widoczna jest siatka spękań, wynikająca ze skurczu zaprawy. Przy krawędziach spękań znajdują się mocniejsze zabrudzenia niż na pozostałych partiach malowideł.

W obrębie całego kościoła, w partiach przyziemia, do wysokości ok 2 m widoczne są liczne ubytki oraz odspojenia zaprawy. W tych partiach, głównie na ścianach naw bocznych, XX wieczna warstwa malarska została nieumiejętnie przemalowana, miejscami kilkukrotnie – również na obszarach, na których znajdują się ubytki zaprawy. W niektórych miejscach

– jak np. na podłuczcu przejścia z nawy do kruchty dekoracja malarska została zamalowana monochromatycznie.

Na ścianach naw bocznych zachowały się rurki, najprawdopodobniej po instalacji gazowej, są one skorodowane, miejscami wystają ponad poziom tynku lub zostały odsłonięte poprzez samoczynne wykruszenie się tynku.

CEL ORAZ ZAŁOŻENIA KONSERWATORSKIE

Głównym założeniem prac konserwatorskich jest zatrzymanie procesów destrukcyjnych postępujących w obiekcie, czyli głównie degradacji spoiwa XX wiecznych malowideł. Należy przywrócić warstwom technologicznym utracone właściwości techniczne.

Istotnym założeniem prac jest również przywrócenie, w sposób równomierny i jednolity pierwotnych walorów estetycznych malowideł, które są dekoracją całego wnętrza kościoła.

W trakcie trwania prac zakłada się prowadzenie nadzoru badawczo-architektonicznego, które pozwoli na rejestrację odsłoniętych wątków i przekształceń architektonicznych.

Instalacja gazowo-świetlna występująca w kościele powinna zostać usunięta i pozostawiona tylko fragmentarycznie, jako świadek historii techniki.

PROGRAM PRAC KONSERWATORSKICH

1. Przed przystąpieniem do prac konserwatorskich należy wykonać szczegółową dokumentację fotograficzną malowideł. Prace należy dokumentować w trakcie trwania oraz po ich zakończeniu.
2. W trakcie trwania prac, należy sprawdzać (szczególnie w partiach przyziemia – do wys. 2 m), które tynki nie posiadają dekoracji powstałej w 1929 r. lub wcześniejszej, i w przypadku ich złego stanu zachowania kwalifikować do wymiany na nowe. Tynki o składzie, który szkodzi dekoracji malarskiej lub ceglanemu wątkowi murów należy usunąć i wymienić na nowe.
3. Na krawędzie ubytków tynków należy założyć opaski z zaprawy wapiennej – np. Baunit RK 38, w celu zabezpieczenia tynków z dekoracją malarską przed uszkodzeniem, w trakcie późniejszych prac.
4. Osypujące się i osłabione tynki oraz cegły należy wzmocnić używając preparatu hydrofilnego na bazie estrów kwasu krzemowego – KSE 300 lub KSE 100 firmy Remmers lub preparatem o zbliżonych właściwościach.
5. Oczyszczanie malowideł należy wykonywać przy użyciu pędzli o bardzo miękkim włosiu i zróżnicowanej wielkości. Każdy element kolorystyczny należy doczyszczać osobno, tak aby w przypadku osypywania się pigmentu, nie zmieszał się on pigmentami innych partii malowidła. Przed przystąpieniem do oczyszczania należy wykonać próby pędzlami o różnej miękkości. Zbity w kulki brud, który osadza się na wystających od lica ściany drobnych nierównościach należy usuwać punktowo przy pomocy końcówki skalpela lub niewielkiego pędzla szczecinowego, tak aby nie uszkodzić warstwy malarskiej.
6. Jeśli po oczyszczeniu powierzchni malowidła pędzlami, pozostaną zabrudzone fragmenty, należy doczyścić je pociętymi w ok. półcentymetrowe plasterki gąbkami wishab – delikatnie topując zabrudzenia.

7. Ptasie odchody należy usunąć, zeszkrobując je delikatnie z powierzchni malowidła przy pomocy skalpela.
8. Po odczyszczeniu powierzchni malowidła należy wykonać próby utrwalenia warstwy malarskiej z zastosowaniem różnych stężeń Primału AC 33 w wodzie demineralizowanej. W trakcie wcześniejszych prac zabezpieczających malowidła w prezbiterium kościoła, opracowano metodę utrwalenia przy użyciu 8-10 % Primału AC 33 w wodzie demineralizowanej, z wcześniejszym zwilżeniem powierzchni ok. 60% alkoholem etylowym – w celu zmniejszenia napięcia powierzchniowego i jednocześnie poprawienia wchłaniania utrwalacza w osłabioną warstwę malarską.
9. Po utrwaleniu warstwy malarskiej można przystąpić do podklejenia rozwarstwionych lub odspojonych od łożyska muru fragmentów zaprawy wykonując iniekcje podtynkowe przy użyciu strzykawek, stosując w zależności od typu zniszczenia, Primal AC 33 lub Ledan TB1, aplikując wcześniej alkohol etylowy o stężeniu ok. 60%.
10. Ubytki zaprawy uzupełniane będą zaprawą wapienną – np. Baunit RK 38, zrównując ją z powierzchnią XX wiecznego malowidła oraz odtwarzając, lokalnie, jego fakturę.
11. Scalanie kolorystyczne należy wykonać używając farby Reversil firmy Keim, która poprzez matową optykę powierzchni oddaje materię farb klejowych. Fragmenty, które wymagają całkowitej rekonstrukcji warstwy malarskiej oraz kity, przed scalaniem kolorystycznym należy zagruntować środkiem Reverfix firmy Keim. Konserwowane będą złocenia detali malowidła. Rekonstrukcję warstwy malarskiej należy wykonać z użyciem wcześniej zdjętych i przygotowanych szablonów.

DOKUMENTACJA FOTOGRAFICZNA



Fot. 1 Wnętrze kościoła p.w. Najświętszej Maryi Panny Wniebowziętej, św. Jana Chrzyciela i św. Jana Ewangelisty w Lwówku. Widok ogólny w kierunku prezbiterium kościoła. Widoczna degradacja malowideł na powierzchni ścian, sklepień i filarów.



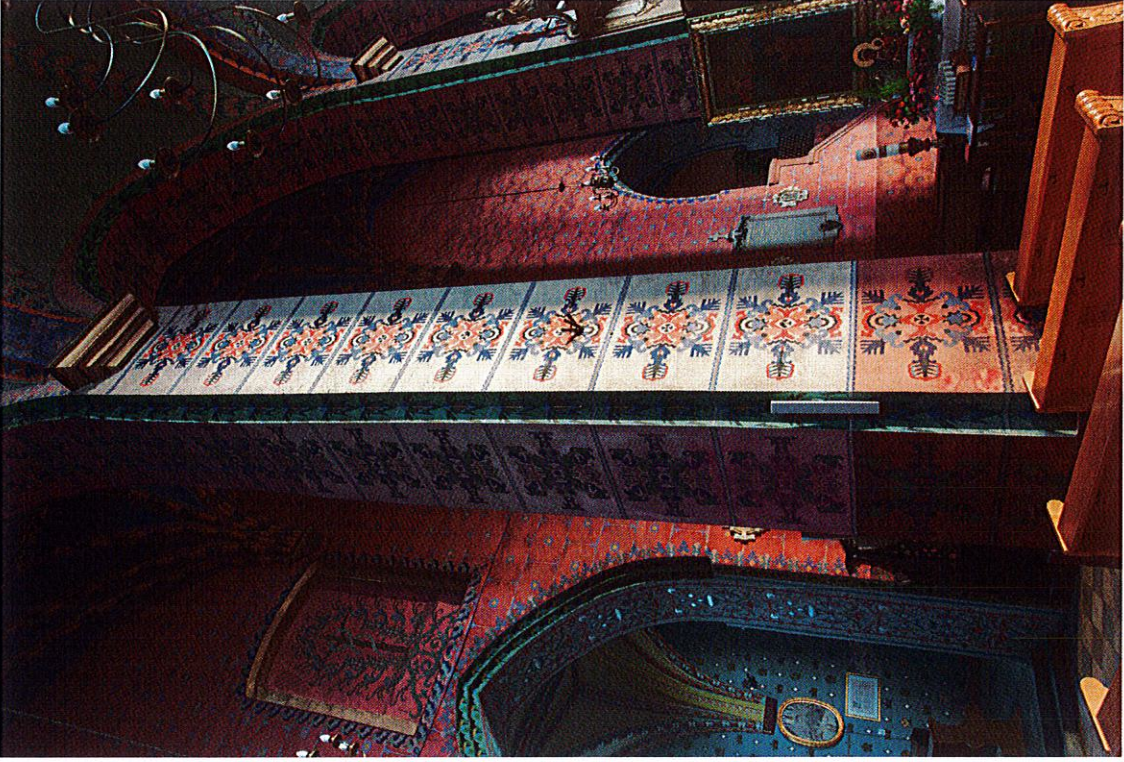
Fot. 2 Wnętrze kościoła p.w. Najświętszej Maryi Panny Wniebowziętej, św. Jana Chrzyciela i św. Jana Ewangelisty w Lwówku. Widok ogólny w kierunku chóru na nawę główną i północną. Widoczna degradacja malowideł na powierzchni ścian, sklepień i filarów.



Fot. 3 Wnętrze kościoła p.w. Najświętszej Maryi Panny Wniebowziętej, św. Jana Chrzyciela i św. Jana Ewangelisty w Lwówku. Widok ogólny w kierunku chóru na nawę główną i południową. Widoczna degradacja malowideł na powierzchni ścian, sklepień i filarów.



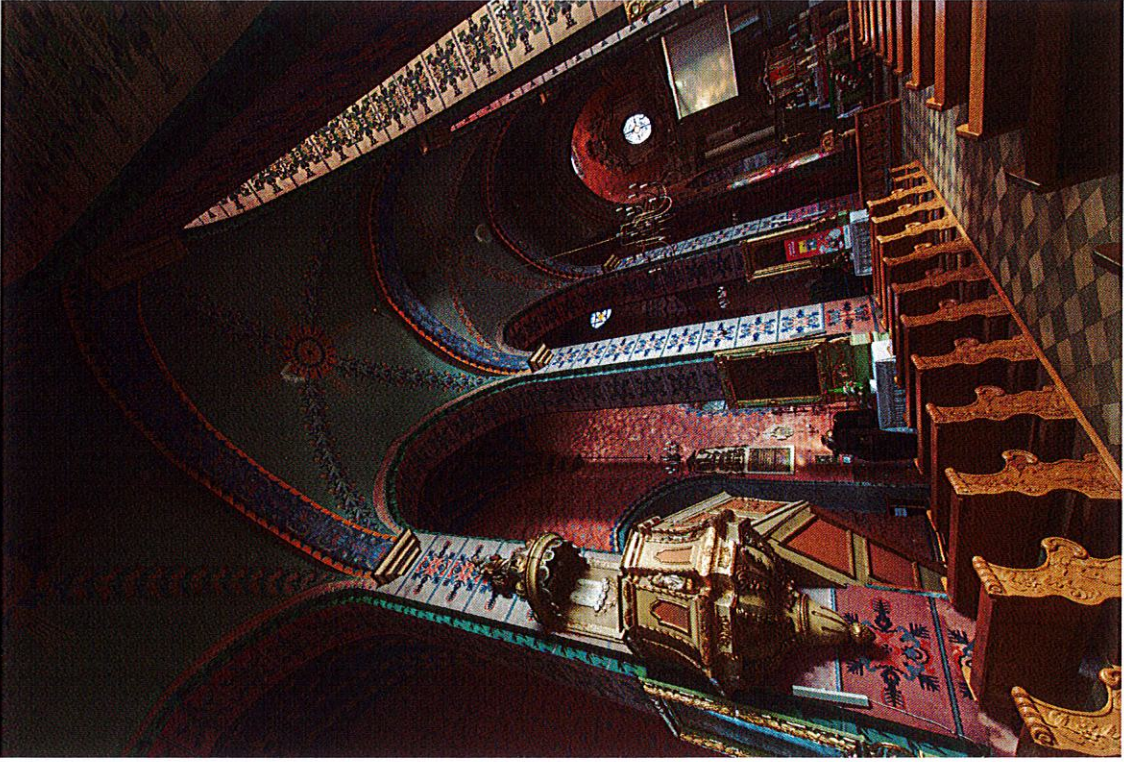
Fot. 4 Wnętrze kościoła p.w. Najświętszej Maryi Panny Wniebowziętej, św. Jana Chrzyciela i św. Jana Ewangelisty w Lwówku. Widok ogólny z nawy głównej w kierunku chóru. Widoczna degradacja malowideł na powierzchni ścian, sklepień i filarów.



Fot. 5 Wnętrze kościoła p.w. Najświętszej Maryi Panny Wniebowziętej, św. Jana Chrzciciela i św. Jana Ewangelisty w Lwówku. Widok ogólny z nawy głównej w kierunku nawy północnej. Widoczna degradacja malowideł na powierzchni ścian i filarów.



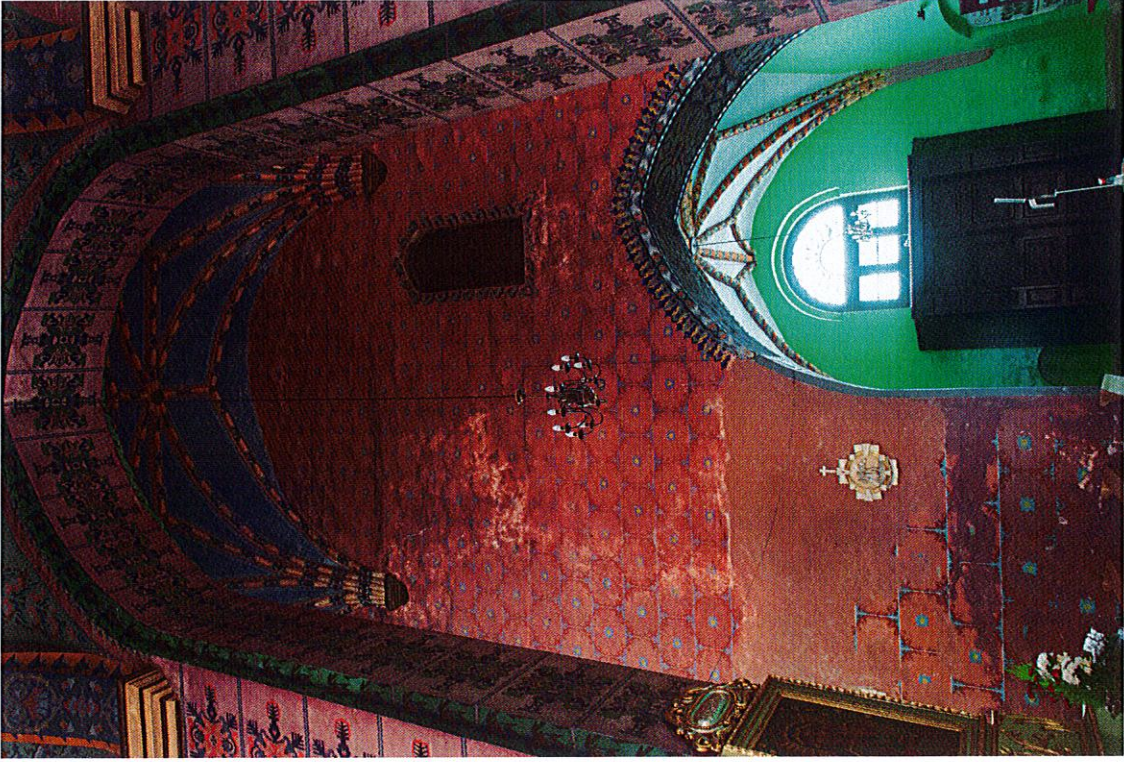
Fot. 6 Wnętrze kościoła p.w. Najświętszej Maryi Panny Wniebowziętej, św. Jana Chrzciciela i św. Jana Ewangelisty w Lwówku. Widok ogólny z nawy głównej w kierunku nawy północnej. Widoczna degradacja malowideł na powierzchni ścian i filarów.



Fot. 7 Wnętrze kościoła p.w. Najświętszej Maryi Panny Wniebowziętej, św. Jana Chrzyciela i św. Jana Ewangelisty w Lwówku. Widok ogólny w kierunku prezbiterium na nawę główną i północną. Widoczna degradacja malowideł na powierzchni ścian, sklepień i filarów.



Fot. 8 Wnętrze kościoła p.w. Najświętszej Maryi Panny Wniebowziętej, św. Jana Chrzyciela i św. Jana Ewangelisty w Lwówku. Widok ściany nawy północnej. Widoczna degradacja malowideł na powierzchni ściany i filarów.



Fot. 9 Wnętrze kościoła p.w. Najświętszej Maryi Panny Wniebowziętej, św. Jana Chrzyciela i św. Jana Ewangelisty w Lwówku. Widok na ścianę nawy południowej i kruchtę. Widoczna degradacja malowideł na powierzchni ściany.



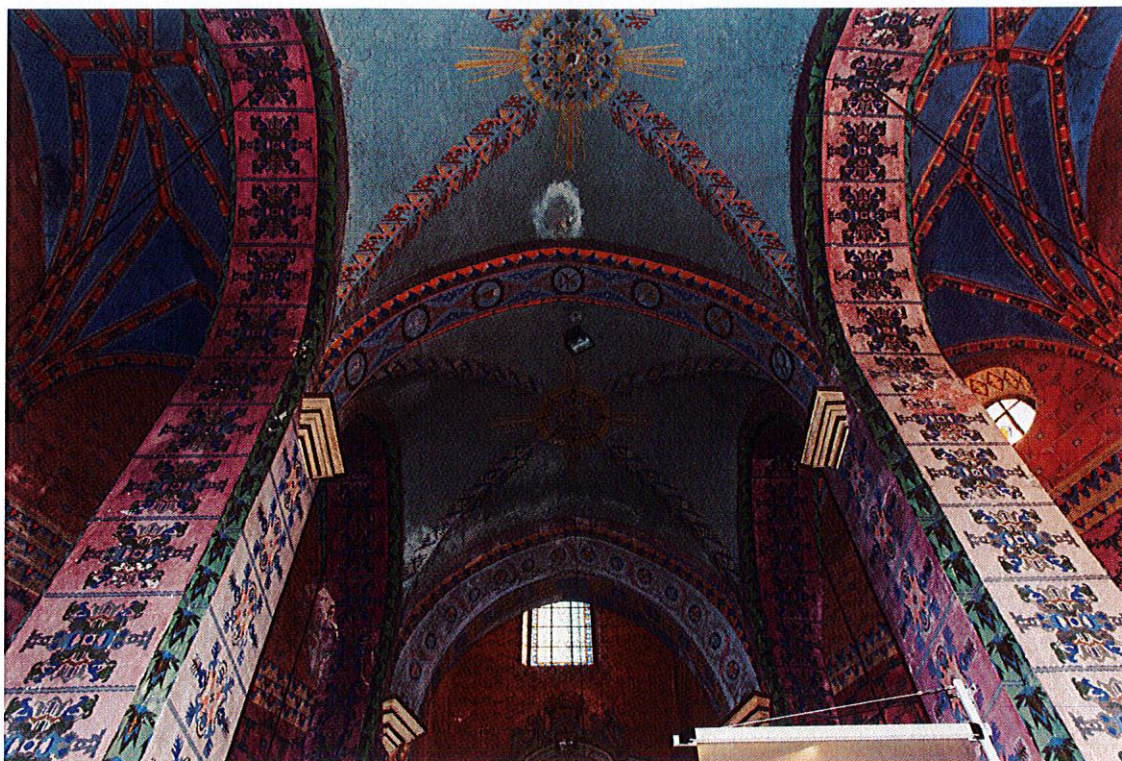
Fot. 10 Wnętrze kościoła p.w. Najświętszej Maryi Panny Wniebowziętej, św. Jana Chrzyciela i św. Jana Ewangelisty w Lwówku. Widok na przedłużenie nawy północnej. Widoczna degradacja malowideł na powierzchni ścian, sklepieni i filarów.



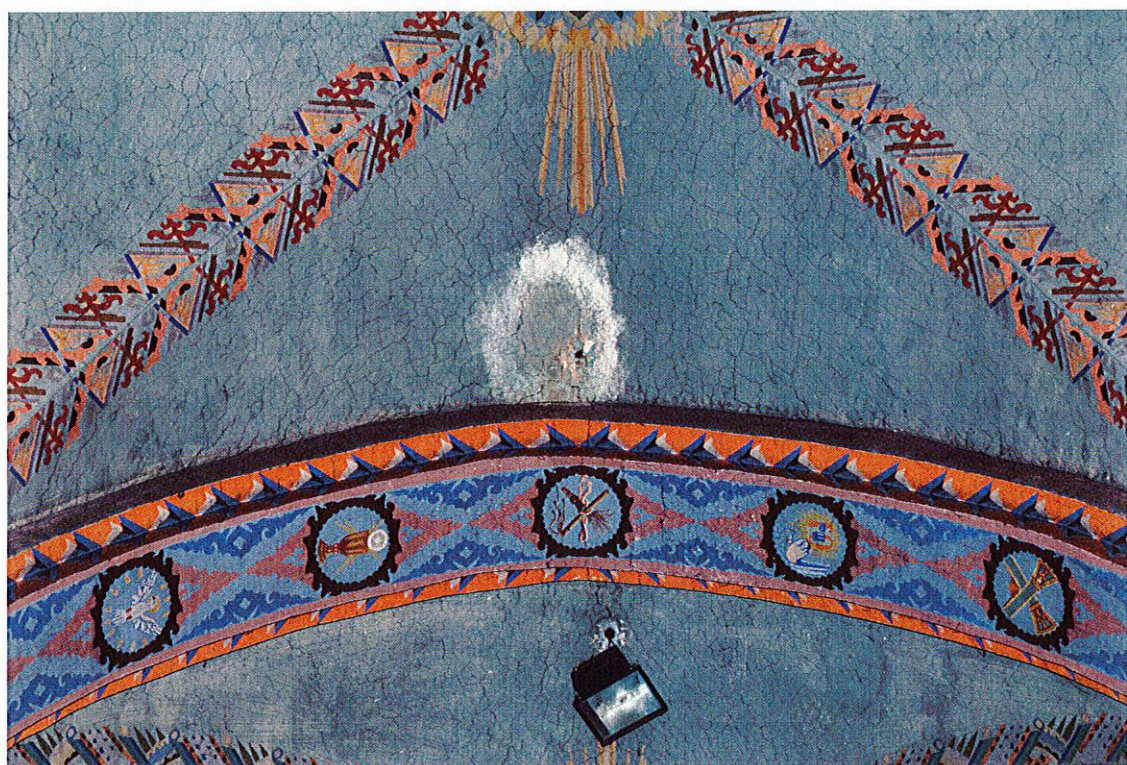
Fot. 11 Wnętrze kościoła p.w. Najświętszej Maryi Panny Wniebowziętej, św. Jana Chrzyciela i św. Jana Ewangelisty w Lwówku. Widok w kierunku nawy północnej i kaplicy na piętrze. Widoczna degradacja malowideł na powierzchni ścian i sklepień.



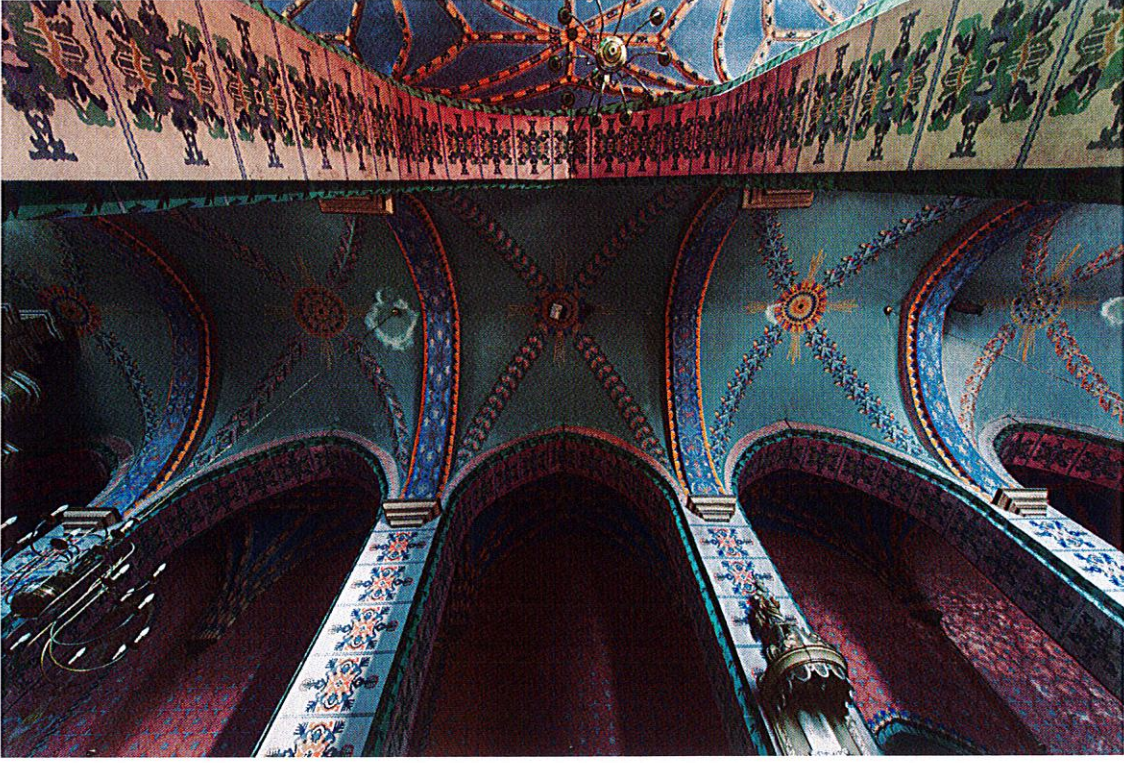
Fot. 12 Wnętrze kościoła p.w. Najświętszej Maryi Panny Wniebowziętej, św. Jana Chrzyciela i św. Jana Ewangelisty w Lwówku. Widok kaplicy Matki Bożej. Widoczny stan zachowania malowideł na powierzchni ścian i sklepień.



Fot. 13 Wnętrze kościoła p.w. Najświętszej Maryi Panny Wniebowziętej, św. Jana Chrzciciela i św. Jana Ewangelisty w Lwówku. Widok sklepienia nawy głównej. Widoczna degradacja malowideł na powierzchni filarów i sklepień.



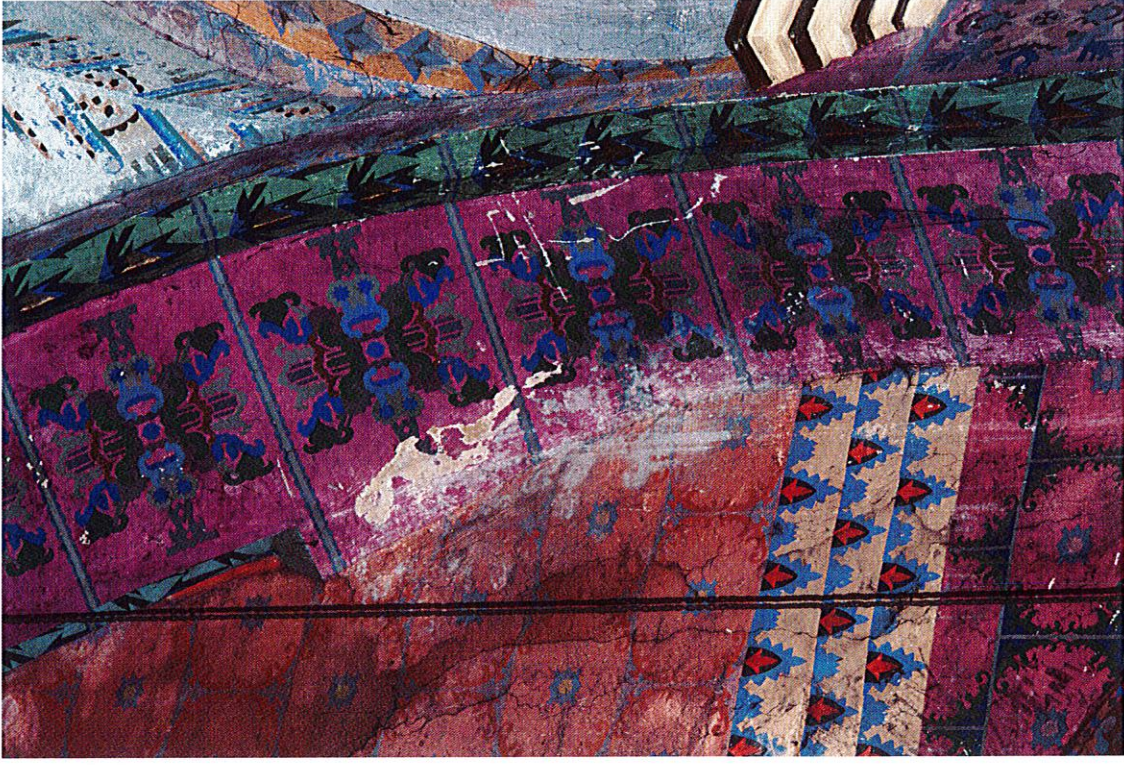
Fot. 14 Wnętrze kościoła p.w. Najświętszej Maryi Panny Wniebowziętej, św. Jana Chrzciciela i św. Jana Ewangelisty w Lwówku. Fragment sklepienia nawy głównej. Widoczna degradacja malowideł na powierzchni sklepienia.



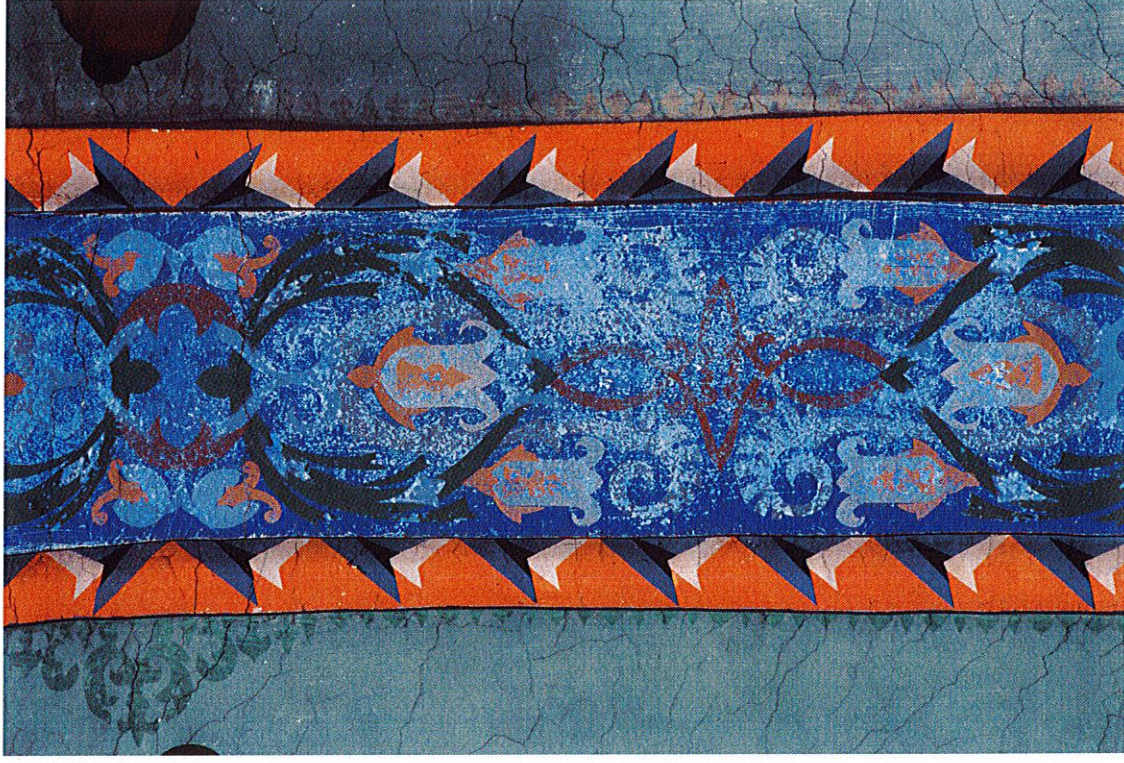
Fot. 15 Wnętrze kościoła p.w. Najświętszej Maryi Panny Wniebowziętej, św. Jana Chrzyciela i św. Jana Ewangelisty w Lwówku. Widok sklepienia nawy głównej. Widoczna degradacja malowideł na powierzchni filarów i sklepień.



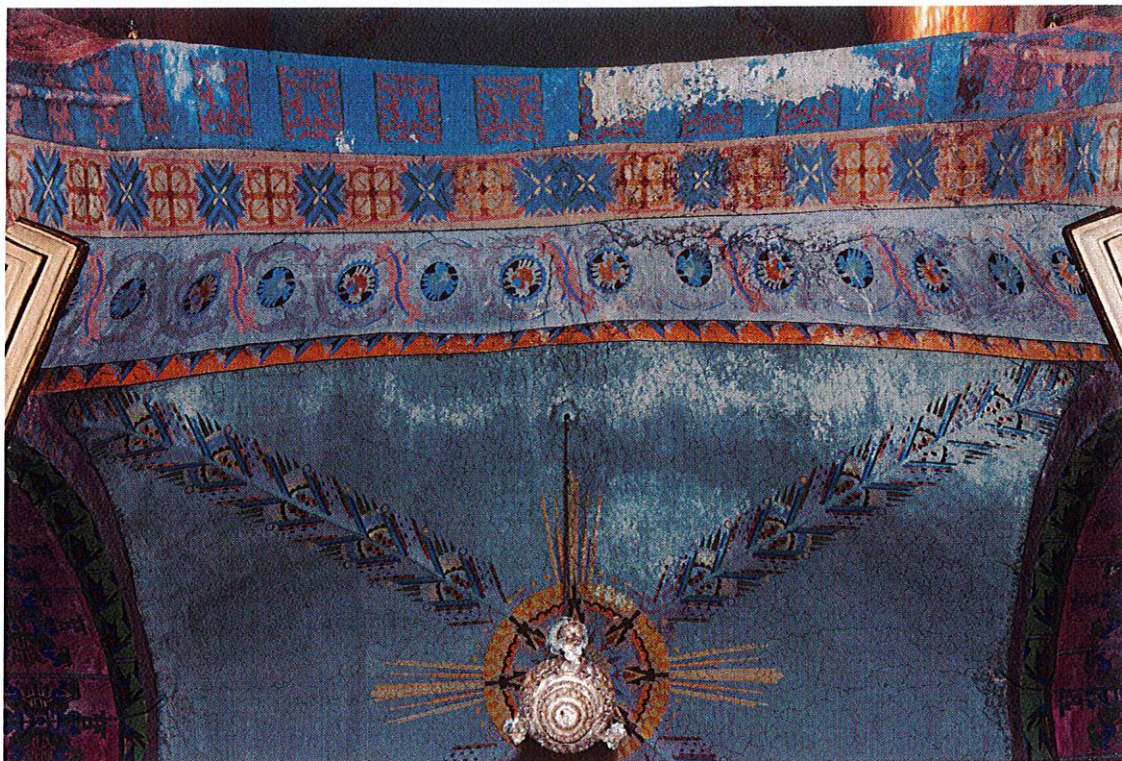
Fot. 16 Wnętrze kościoła p.w. Najświętszej Maryi Panny Wniebowziętej, św. Jana Chrzyciela i św. Jana Ewangelisty w Lwówku. Fragment filara nawy głównej. Widoczna degradacja malowideł na powierzchni filara i ściany.



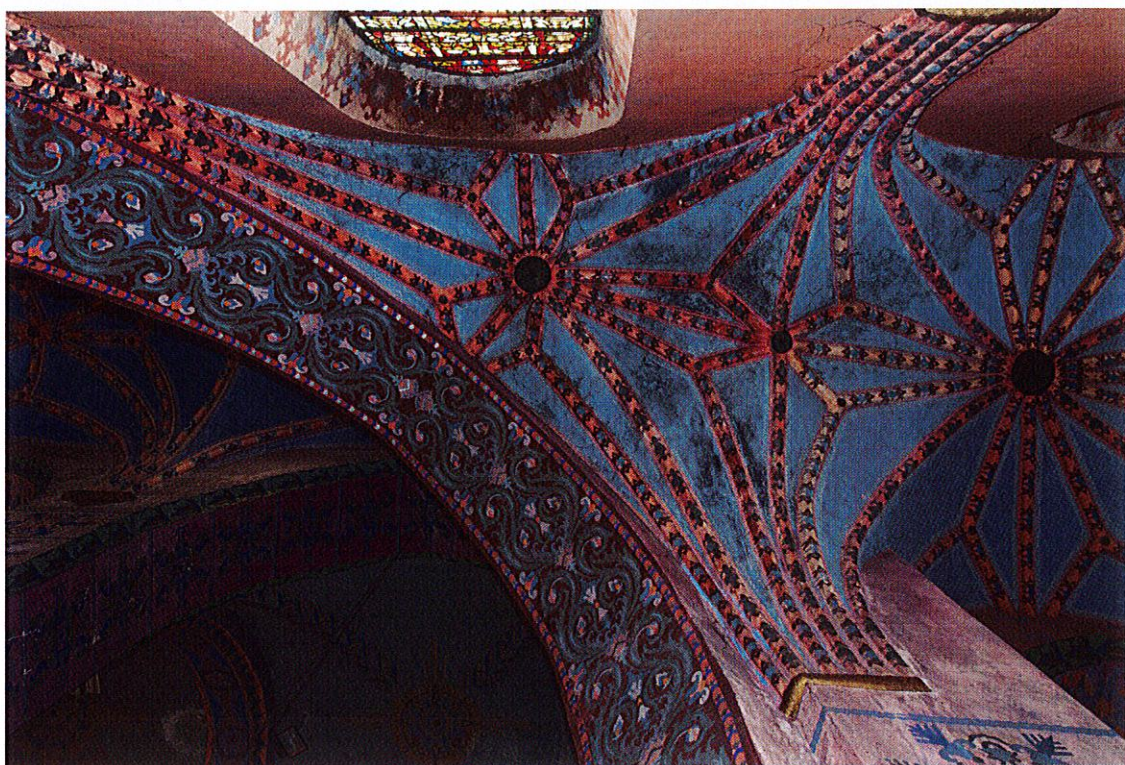
Fot. 17 Wnętrze kościoła p.w. Najświętszej Maryi Panny Wniebowziętej, św. Jana Chrzciciela i św. Jana Ewangelisty w Lwówku. Fragment nawy głównej. Widoczna degradacja tynków i malowideł.



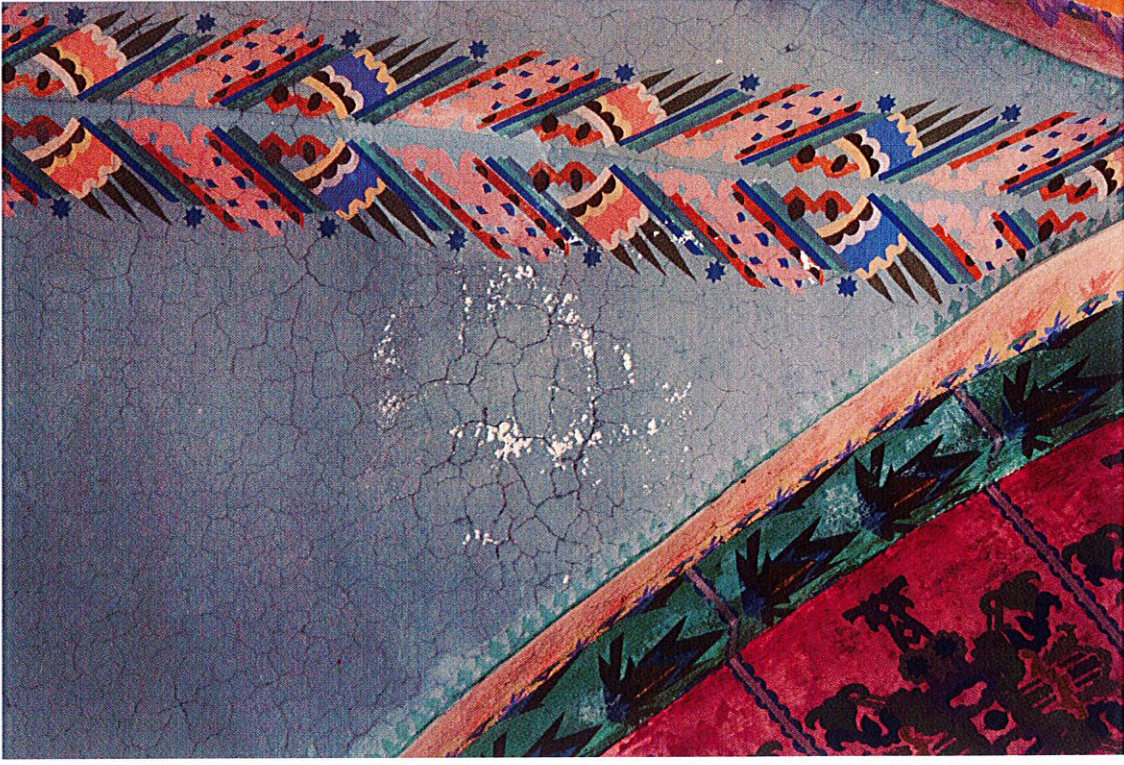
Fot. 18 Wnętrze kościoła p.w. Najświętszej Maryi Panny Wniebowziętej, św. Jana Chrzciciela i św. Jana Ewangelisty w Lwówku. Fragment nawy głównej. Widoczna degradacja tynków i malowideł.



Fot. 19 Wnętrze kościoła p.w. Najświętszej Maryi Panny Wniebowziętej, św. Jana Chrzciciela i św. Jana Ewangelisty w Lwówku. Fragment nawy głównej. Widoczna degradacja tynków i malowideł w obrębie sklepienia.



Fot. 20 Wnętrze kościoła p.w. Najświętszej Maryi Panny Wniebowziętej, św. Jana Chrzciciela i św. Jana Ewangelisty w Lwówku. Fragment przedłużenia nawy bocznej południowej. Widoczna degradacja tynków i malowideł w obrębie sklepienia.



Fot. 21 Wnętrze kościoła p.w. Najświętszej Maryi Panny Wniebowziętej, św. Jana Chrzyciela i św. Jana Ewangelisty w Lwówku. Fragment nawy głównej. Widoczna degradacja tynków i malowideł.



Fot. 22 Wnętrze kościoła p.w. Najświętszej Maryi Panny Wniebowziętej, św. Jana Chrzyciela i św. Jana Ewangelisty w Lwówku. Fragment nawy głównej. Widoczna degradacja tynków i malowideł.