



# STRATEGIA ROZWOJU SPOŁECZNO- GOSPODARCZEGO GMINY LWÓWEK 2011 - 2021<sup>1)</sup>

*Czerwiec – 2011*

<sup>1)</sup> Tekst jednolity, uwzględniający zmiany wprowadzone uchwałą Nr XVIII/112/2016 Rady Miejskiej w Lwówku z dnia 21 marca 2016 r. zmieniającą uchwałę nr XIV/73/2011 Rady Miejskiej w Lwówku z dnia 30 sierpnia 2011 r. w sprawie przyjęcia „Strategii Rozwoju Społeczno-Gospodarczego Gminy Lwówek 2011 – 2021”.

## Spis treści

Wstęp	4
I. Raport o stanie gminy - bilans otwarcia	6
I.1. Informacje wstępne	6
I.2. Zasoby środowiska przyrodniczego	8
I.2.1. Rzeźba terenu	8
I.2.2. Surowce mineralne	9
I.2.3. Warunki meteorologiczne	10
I.2.4. Wody powierzchniowe i podziemne	10
I.2.5. Gleby	11
I.2.6. Szata roślinna i świat zwierzęcy	11
I.2.7. Ochrona przyrody	13
I.3. Potencjał ludnościowy	14
I.3.1. Zmiany w liczbie i rozmieszczeniu ludności	14
I.3.2. Struktura płci	16
I.3.3. Struktura wieku	17
I.3.4. Rynek pracy i bezrobocie	18
I.3.5. Grupy społeczne wymagające wsparcia	19
I.4. Potencjał gospodarczy	19
I.5. Infrastruktura techniczna	21
I.5.1. Transport i komunikacja	21
I.5.2. Sieć wodno - kanalizacyjna	22
I.5.3. Gospodarka odpadami	23
I.5.4. Sieci energetyczne i gazowe	24
I.5.5. Operatorzy sieci telefonicznej i Internetu	24
I.6. Infrastruktura społeczna	25
I.6.1. Oświata i edukacja	25
I.6.2. Ochrona zdrowia	26
I.6.3. Kultura i sport	27
II. Uwarunkowania i problemy rozwoju - analiza SWOT gminy Lwówek	29
II.1. Informacje wstępne	29
II.2. Ogólna analiza SWOT gminy Lwówek	29
II.3. Szczegółowa analiza SWOT gminy Lwówek	31

II.3.1. Gospodarka	31
II.3.2. Przestrzeń i środowisko	33
II.3.3. Społeczność	34
II.4. Analiza głównych problemów	36
III. Cele rozwoju gminy Lwówek - kierunki i możliwości	38
III.1. Formułowanie celów rozwoju	38
III.2. Cel generalny	39
III.3. Cele strategiczne i operacyjne	39
III.4. Podsumowanie	44
IV. System realizacji strategii	46

## Wstęp

Zarządzanie gminą wiąże się z podejmowaniem szeregu działań i decyzji ważnych dla społeczności lokalnej. Można rozróżnić 3 poziomy zarządzania przyszłością, z których każdy ma swoje ramy czasowe oraz zespół środków za pomocą których oddziałują na zachodzące i przewidywane zdarzenia:

- 1) poziom strategiczny – długi horyzont czasowy – zarządzanie poprzez wartości, cele nadrzędne oraz wyznaczanie kierunków (strategia rozwoju);
- 2) poziom programowy – średnioterminowy horyzont czasowy – zarządzanie poprzez wyznaczone cele (np. Wieloletni Plan Inwestycyjny);
- 3) poziom zadaniowy – krótki horyzont czasowy – zarządzanie za pomocą procedur (np. procedura realizacji inwestycji w ramach zatwierzonego budżetu).

Z powyższego rozróżnienia wynika, że zapisy strategii powinny wskazywać nadrzędne cele, do których należy dążyć w założonej perspektywie czasowej i w ramach określonych środków. W strategii określa się więc kierunki działań, problemy i cele rozwoju społeczno - gospodarczego, wskazuje możliwe drogi realizacji wyznaczonych celów oraz zasady kontroli i oceny podjętych działań. Ustalenia co, jak, kiedy i za ile dokonuje się natomiast na poziomie programowym i zadaniowym.

Rola władzy lokalnej we współczesnym świecie polega nie tylko na sprawczym podejmowaniu doraźnych decyzji i bezpośrednim sterowaniu, ale przede wszystkim na tworzeniu odpowiednich warunków dla rozwoju i poprawy poziomu życia społeczności lokalnej. Jednym z narzędzi w tym procesie jest właśnie strategia rozwoju danego systemu. Tak więc potrzeba posiadania strategii wynika nie tylko z uwarunkowań zewnętrznych i standardów europejskich, ale także ze względów pragmatycznych. Strategia wskazuje bowiem możliwe kierunki rozwoju oraz pozwala na określenie niezbędnych dokumentów programowych i ich wzajemnych powiązań. Dzięki wyznaczeniu kierunków i w dalszej perspektywie powiązaniu wyznaczonych celów z programami rozwoju, zapewniona zostaje kompleksowość podejmowanych działań oraz efektywniejsze wykorzystanie posiadanych zasobów.

Prezentowana poniżej strategia opracowana została w oparciu o zidentyfikowanie celów i kierunków działania w poszczególnych, przyjętych teoretycznie obszarach życia społeczno - gospodarczego. Do obszarów tych zaliczamy: przestrzeń, infrastrukturę, gospodarkę, społeczność i ekologię.

Przy tworzeniu strategii podstawą wszelkich działań było sporządzenie „Raportu o Stanie Gminy” zawierającego podstawowe informacje o Gminie Lwówek, uwzględniającego stan gminnych jednostek organizacyjnych i gminnych jednostek pomocniczych. Raport został opracowany wg wcześniej przygotowanego schematu przy udziale pracowników Urzędu Miasta i Gminy w Lwówku, na podstawie informacji uzyskanych od pracowników urzędu oraz danych zawartych w Statystycznym Vademecum Samorządowca. Raport stanowił podstawę Diagnozy Stanu, która posłużyła jako punkt wyjścia do przeprowadzenia analizy SWOT. W jej wyniku odpowiedziano na pytanie „co należy zrobić, albo jakie podjąć działania lub spowodować efekty tych działań, żeby zlikwidować słabe strony gminy i zniwelować zagrożenia?”.

Strategia kończy się określeniem celów rozwoju gminy Lwówek oraz ustaleniem sposobu monitorowania ich realizacji. W ten sposób uwypuklono te zadania, które winny zostać zrealizowane w okresie wypełniania misji, celów i kierunków określonych w prezentowanej poniżej Strategii Rozwoju Społeczno - Gospodarczego Gminy Lwówek.

Powyższy dokument opracował Burmistrz Miasta i Gminy Lwówek oraz Sekretarz Miasta i Gminy Lwówek.

Za jego realizację odpowiada Rada Miejska w Lwówku.

# I. RAPORT O STANIE GMINY - BILANS OTWARCIA

## I.1. Informacje wstępne

*Gmina Lwówek* położona jest w zachodniej części województwa wielkopolskiego, około 60 km na zachód od Poznania. Gmina ma charakter rolniczo-przemysłowy. Posiada duże zaplecze surowcowe dla przetwórstwa rolno-spożywczego. W ostatnim czasie w gminie odnotowuje się rozwój sektora usług i drobnej przedsiębiorczości.

Przez teren Lwówka przebiega droga krajowa nr 92, która do czasu otwarcia autostrady A2 stanowiła fragment międzynarodowej trasy E 30: Londyn - Berlin - Warszawa - Moskwa. Zjazd z ww. autostrady znajduje się zaledwie 12 km od Lwówka. W związku z powyższym gmina posiada bardzo dobry system połączeń z głównymi trasami samochodowymi w kraju i w Europie.

Gmina Lwówek wchodzi w skład powiatu nowotomyskiego granicząc z następującymi gminami: Miedzichowem, Nowym Tomyślem, Kuślinem, Opalenicą (powiat nowotomyski), Dusznikami i Pniewami (powiat szamotulski) oraz Kwilczem i Międzychodem (powiat międzychodzki). Wraz z gminami Pniewy, Miedzichowo, Nowy Tomyśl, Kuślin, Opalenica i Duszniki tworzy Stowarzyszenie KOLD, będące Lokalną Grupą Działania w rozumieniu przepisów w sprawie Programu Rozwoju Obszarów Wiejskich.

Pod względem administracyjnym na terenie gminy wydzielono miasto Lwówek oraz 24 miejscowości wiejskie podzielone na 19 sołectw: Brody, Bródki, Chmielinko, Grońsko, Józefowo, Komorowice, Komorowo, Konin, Krzywy Las, Linie, Lipka Wielka, Pakosław, Pawłówek, Posadowo, Władysławowo, Wymyślanka, Zębowo, Zgierzynka i Zygmuntowo.

Powierzchnia gminy Lwówek wynosi 18 354 ha, w tym miasto 316 ha. Gminę zamieszkują 9 474 osoby, z czego na stałe zameldowanych jest 9 253 mieszkańców (stan na 2011.06.30). Prawie 68 % populacji stanowią mieszkańcy wsi. Gęstość zaludnienia wynosi 52 osoby/km<sup>2</sup>, przy czym w mieście jest ona wyższa (975 osób/km<sup>2</sup>) niż na terenach wiejskich (36 osób/km<sup>2</sup>).

Strukturę użytkowania gruntów w gminie Lwówek przedstawia rycina 1.

W strukturze użytków rolnych, które stanowią niemal 3/4 powierzchni gminy dominują grunty orne. Natomiast w granicach miasta, poza użytkami rolnymi, największy udział cechuje grunty zabudowane i zurbanizowane. Wśród tych ostatnich należy wymienić w szczególności drogi, tereny mieszkaniowe oraz inne tereny zabudowane. Obszary leśne zajmują 20 % terenu gminy (tab. 1.).

Tab. 1. Struktura użytkowania gruntów gminy Lwówek (stan w dniu 2011.01.01 r.).

	ogółem		miasto		wieś	
	ha	%	ha	%	ha	%
<b>UŻYTKI ROLNE w tym:</b>	<b>13841</b>	<b>75</b>	<b>229</b>	<b>72</b>	<b>13612</b>	<b>75</b>
grunty orne	11386	82	148	65	11238	83
sady	193	1	22	10	171	1
łąki trwałe	1166	9	4	2	1162	8
pastwiska	638	5	15	6	623	5
grunty rolne zabudowane	331	2	38	16	293	2
grunty pod stawami	1	0	0	0	1	0
rowy	126	1	2	1	124	1
<b>GRUNTY LEŚNE I ZADRZEWIENIA w tym:</b>	<b>3606</b>	<b>20</b>	<b>3</b>	<b>1</b>	<b>3603</b>	<b>20</b>
lasy	3563	99	0	0	3563	99
grunty zadrzewione i zakrzewione	43	1	3	100	40	1
<b>GRUNTY ZABUDOWANE I ZURBANIZOWANE w tym:</b>	<b>607</b>	<b>3</b>	<b>82</b>	<b>26</b>	<b>525</b>	<b>3</b>
tereny mieszkaniowe	30	5	22	27	8	2
tereny przemysłowe	1	0	1	1	0	0
inne tereny zabudowane	31	5	19	23	12	2
zurbanizowane tereny niezabudowane	7	1	5	6	2	0
tereny rekreacji i wypoczynku	54	9	10	12	44	8
drogi	459	76	24	30	435	83
tereny kolejowe	12	2	1	1	11	2
użytki kopalne	13	2	0	0	13	3
<b>GRUNTY POD WODAMI w tym:</b>	<b>80</b>	<b>1</b>	<b>1</b>	<b>0,5</b>	<b>79</b>	<b>1</b>
powierzchniowymi płynącymi	44	55	0	0	44	56
powierzchniowymi stojącymi	36	45	1	100	35	44
<b>UŻYTKI EKOLOGICZNE</b>	<b>0</b>	<b>0</b>	<b>0</b>	<b>0</b>	<b>0</b>	<b>0</b>
<b>NIEUŻYTKI</b>	<b>210</b>	<b>1</b>	<b>1</b>	<b>0,5</b>	<b>209</b>	<b>1</b>
<b>TERENY RÓŻNE</b>	<b>10</b>	<b>0</b>	<b>0</b>	<b>0</b>	<b>10</b>	<b>0</b>
<b>OGÓŁEM</b>	<b>18354</b>	<b>100</b>	<b>316</b>	<b>100</b>	<b>18038</b>	<b>100</b>

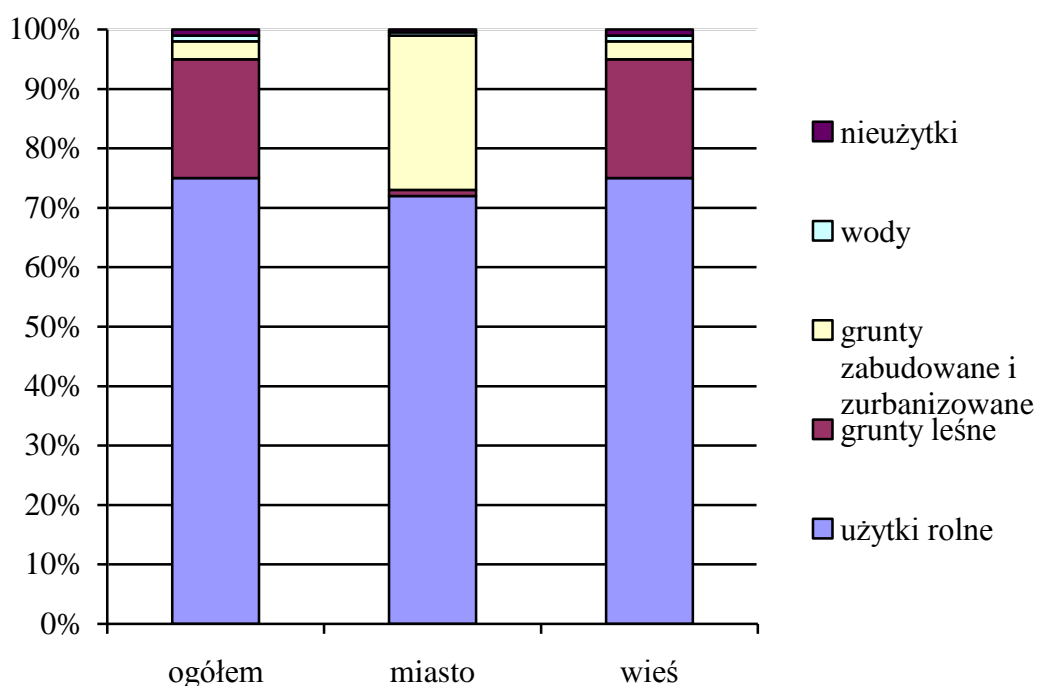
Źródło: Opracowanie własne na podstawie danych UMiG Lwówek.

Siedzibą władz miasta i gminy jest miasto Lwówek.

Lwówek należy do grupy najstarszych miast w Wielkopolsce. Jego historia sięga XI wieku. W średniowieczu miasto nosiło nazwę Lwów, zaś od połowy XVI wieku przyjęła się powszechnie nazwa Lwówek. Prawa miejskie uzyskał w 1414 roku. Dzięki otrzymanym przywilejom miasto zaczęło się intensywnie rozwijać. Niestety w roku 1638 i 1696 miały miejsce silne pożary, które w większości zniszczyły zabudowę miasta. W połowie XVII wieku dużego spustoszenia miasta i okolic dokonały też wojska szwedzkie. Wiek XVIII to

okres ponownego rozwoju Lwówka. W 1771 r. miasto liczyło już 3 tys. mieszkańców. Po drugim rozbiore Polski, Lwówek znalazł się pod zaborem pruskim. W latach 1807-1812, w czasie wojen napoleońskich, miasto zostało kolejny raz zniszczone. Pomimo wielu klęsk miasto od 1920 roku zaczęło się rozwijać. Lwówek stał się lokalnym ośrodkiem handlowo-rzemieślniczym. Po wyzwoleniu spod okupacji hitlerowskiej, w styczniu 1945 roku, miasto nie wróciło już do swojej świetności. Dopiero w latach 1970-1980 zaczęła powstawać infrastruktura i drobne rzemiosło. Obecny okres transformacji ustrojowej sprzyja właściwemu rozwojowi miasta i gminy . Powstaje wiele inwestycji w zakresie infrastruktury umożliwiającej prowadzenie działalności produkcyjno – usługowo - handlowej. Rozwija się drobny przemysł, rzemiosło oraz handel i usługi.

Ryc. 1. Struktura użytkowania terenu w gminie Lwówek [%]  
(stan w dniu 1 stycznia 2011 r.).



## I.2. Zasoby środowiska przyrodniczego

### I.2.1. Rzeźba terenu

Krajobraz okolic Lwówka jest określany jako młodoglacjalny. Jest dziełem lądolodu skandynawskiego, który nasuwając się i ustępując wielokrotnie z terenu dzisiejszej Wielkopolski transportował duże ilości materiałów (skał, gładów narzutowych, piasków i glin).



Na terenie gminy wyróżnić można 4 obszary charakteryzujące się różnymi formami ukształtowania powierzchni: wzniesienie moreny czołowej, równinę denno-morenową falistą, równinę denno-morenową płaską oraz równinę terasowo-doliną. W rejonie Lwówka, Chmielinka i Władysławowa występują niewysokie (5-20 m wys. względnej) pagórki moreny czołowej, zaliczane do Pagórków Lwówecko-Rakoniewickich. Otoczone są one równiną denno-morenową falistą, wytworzoną pod czasą lodowca w trakcie osadzania materiału przezeń naniesionego. Teren ten (Równina Nowotomyska), opadający ku zach. do sandru nowotomyskiego i na pd. do sandru bukowskiego, stopniowo przechodzi w równinę denno-morenową płaską - Równinę Opalenicką. Zach. część gminy Lwówek położona jest na równinie terasowo-dolinnej rzeki Obry, a ściślej - jej dopływu Czarnej Wody. W obrębie tych równin znajdują się rynny wyłobione przez lodowiec: rynny jezior Linie, Konińskiego i zarastającego Zgierzynieckiego oraz rynny rzeczne utworzone przez wody wypływające spod czoła lodowca - dzisiejszą Mogilnicę i Czarną Wodę. Najwyższymi punktami okolic Lwówka są wzniesienia morenowe leżące w pd. części gminy: 137,8 m n.p.m. na pn. od Chmielinka i 133,8 m n.p.m. na pd. od Grońska. Z kolei najniżej położona jest dolina Czarnej Wody, płynącej w okolicach Komorowic i Grudzianki na wysokości 79,8 m n.p.m.

### **I.2.2. Surowce mineralne**

Gmina Lwówek pozbawiona jest większych bogactw naturalnych. Wynika to bezpośrednio z budowy geologicznej. Około stumetrowa, przypowierzchniowa warstwa skorupy ziemskiej opisywanego terenu zbudowana jest z czwartorzędowych osadów plejstocénskich (głównie piasków wodnolodowcowych i glin morenowych). Jedynie w dolinach rzek i strumieni występują młodsze, holocénskie osady organiczne. Głębsze partie podłoża, od głębokości ok. 100 m. poniżej powierzchni terenu, tworzą trzeciorzędowe osady pliocénskie.

Do niedawna na terenie gminy na niewielką skalę eksploatowane były złoża torfu, piasków i gliny. Ostatnie 10 lat to czas, w którym intensywnie rozwija się wydobywanie piasków i żwiru na skalę przemysłową. Ilość udokumentowanych złóż tych surowców oraz liczba wniosków o umożliwienie ich wydobycia stwarza duże zagrożenie dla zachowania równowagi środowiska naturalnego. Wzmożony ruch samochodów ciężarowych wywozujących wydobyte surowce już obecnie w negatywny sposób wpływa na gminną infrastrukturę techniczną.

### **I.2.3. Warunki meteorologiczne**

Klimat gminy Lwówek nie odbiega od klimatu całej wielkopolski. Ma cechy charakterystyczne dla klimatu umiarkowanego przejściowego, z przewagą wpływów oceanicznych. Występują tu stosunkowo małe roczne amplitudy temperatury powietrza, a także wczesna wiosna, długie lato oraz łagodna i krótka zima z mało trwałą pokrywą śnieżną. Średnia temperatura roku wynosi od +7,8 do +8,5°C. Zima trwa ok. 75 dni, a lato 94 dni. Charakterystycznym i niebezpiecznym dla miejscowych rolników zjawiskiem są przymrozki pojawiające się w okolicach Lwówka w połowie maja. Niekorzystną cechą klimatu jest także niski poziom opadów atmosferycznych, powodujący długotrwałe susze. Środkowa część Wielkopolski znajduje się w tzw. cieniu opadowym, co skutkuje niskimi wartościami opadów. Roczna suma opadów atmosferycznych (obliczona na podstawie wieloletnich obserwacji) wynosi 520mm. Liczba dni z opadami - ok. 160, a liczba dni, w których pojawia się pokrywa śnieżna - ok. 50.

### **I.2.4. Wody powierzchniowe i podziemne**

Wody powierzchniowe płynące w gminie Lwówek należą do dorzecza Obry. Są to początkowe odcinki niewielkich dopływów III rzędu Odry. Na wschód od Lwówka z pn-zach. na pd-wsch. płynie Mogilnica. Z kolei przez obniżenie terenu na zachodzie płynie Czarna Woda.

Mimo, że okolice Lwówka leżą w przeważającej części na Pojezierzu Poznańskim, brak tu większej ilości jezior. Można napotkać je tylko na północy gminy. Największe w przeszłości Jez. Zgierzynieckie (pow. ok. 50 ha) od końca XIX w. intensywnie zarasta i do dziś powierzchnia tafli wody uległa znacznemu zmniejszeniu. Obecnie największe jest Jez. Konińskie (pow. 24 ha) i dwa jeziora w Liniu (pow. 12 ha i 8 ha).

W pd-zach. części gminy udokumentowano duży zbiornik wód podziemnych, którego zasoby objęte są strefą ochronną. W jego obrębie, w miejscowości Józefowo, zlokalizowane jest główne ujęcie wód podziemnych zaopatrujące w wodę pitną prawie całą gminę. Obecnie trwają prace nad przygotowaniem drugiego ujęcia wody pitnej. Ujęcie we Władysławowie ma dostarczać wody dla miejscowości Chmielinko, Lipka Wielka i Władysławowo. Ma też stanowić zapasowe źródło wody dla reszty gminy.

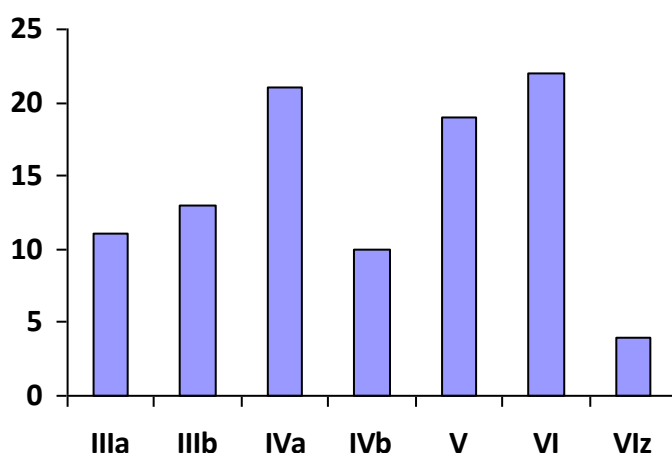
Zastrzeżenie może budzić stan czystości wód powierzchniowych. Przyczyną degradacji cieków i zbiorników wodnych jest bliskie sąsiedztwo terenów zurbanizowanych oraz użytków rolniczych. Na szczęście jakość wód podziemnych w gminie Lwówek jest co najmniej zadowalająca.

### I.2.5. Gleby

Gmina Lwówek posiada średnio urodzajne gleby. Obszary gleb pszennych bardzo dobrych i dobrych występują we wschodniej i centralnej części gminy. Główny obszar gleb żytnio-ziemniaczanych i częściowo pszennych wadliwych występuje w południowej części gminy, sięgając na północy aż po tereny miasta Lwówek. Gleby 3 kompleksu pszenego wadliwego, położone głównie w południowej części gminy, charakteryzują się występowaniem zrywów i okresowym niedoborem wilgoci. wskazane jest tu prowadzenie gospodarki sadowniczej. Obszary gleb słabych usytuowane są w zachodniej oraz północnej części gminy i charakteryzują się znacznymi powierzchniami gleb żytnich słabych i bardzo słabych wskazanych pod uprawę żyta i ziemniaków.

Korzystne warunki dla rozwoju rolnictwa gmina posiada w części centralnej i wschodniej - przeważają tu gleby bielcowe i brunatne wytworzone z piaskowców gliniastych mocnych na podłożu gliniastym. Obszar gleb dobrych z przewagą klasy IV znajduje się w południowej części gminy na terenie Wału Lwówecko-Rakoniewickiego, są to gleby wytworzone z piaskowców gliniastych i piaskowców słabo gliniastych na glinie. Gleby mułowo-torfowe lub torfiaste położone są głównie w dolinach Czarnej Wody i Mogilnicy.

Ryc. 2. Struktura gleb wg klas bonitacyjnych w gminie Lwówek [%]. *Opracowanie własne na podstawie danych UMiG Lwówek.*



### I.2.6. Szata roślinna i świat zwierzęcy

Szatę roślinną na terenie gminy Lwówek tworzą kompleksy leśne, parki dworskie, łąki, zadrzewienia śródpolne, przywodne i przydrożne. Największą grupę zieleni stanowią

kompleksy leśne zajmujące około 20% powierzchni gminy. Wielkoprzestrzenne kompleksy leśne występują głównie w zachodniej części gminy (w rejonie Komorowic, Zębowa, Linia). Pojedyncze, mniejsze zespoły leśne znajdują się w części północnej i południowej jako pozostałości dawnych obszarów leśnych. Przeważającymi typami siedliskowymi są: bór świeży i bór mieszany świeży. Rzadziej występują lasy mieszane i olsy. Ciekawe lasy liściaste porastają źródłowy obszar Mogilnicy przy granicy z gminą Pniewy, gdzie utworzono trzy rezerваты przyrody (w tym dwa na terenie gminy Lwówek).

W gminie dominuje drzewostan sosnowy w wieku 60-100 lat., a miejscami nawet starszy. Największymi drzewami o wymiarach pomnikowych są dęby szypułkowe w Krzywym Lesie (obw. 555cm) i Posadowie (420cm), platan klonolistny w Brodach (570cm), jesion wyniosły w Brodach (530cm), topola czarna w Liniach (475cm), lipa szerokolistna w Brodach (650cm - drugi co do wielkości okaz tego gatunku w Wielkopolsce) i lipa drobno-listna w Koninie (490cm), sosna wejmutka w Pakosławiu (380cm).

Odrębną grupę zieleni wysokiej stanowią parki dworskie. W gminie istnieje 5 parków wpisanych do rejestru zabytków Wojewódzkiego Konserwatora Zabytków:

- Brody - park o założeniu krajobrazowym z początku XIX w.,
- Konin - park o założeniu krajobrazowym z początku XIX w.,
- Lwówek - park o założeniu krajobrazowym, częściowo z pozostałościami parku regularnego, z końca XVIII w. i pocz. XIX w.,
- Pakosław - park o założeniu krajobrazowym z pocz. II poł. XVIII w.,
- Posadowo - ogród francuski o układzie symetrycznym z II poł. XVIII w., część frontalna przekształcona w XIX i XX w.

Ważną rolę w otwartym krajobrazie odgrywają zadrzewienia śródpolne, przydrożne, zielen przywodna, sady i ogrody przydomowe. W okolicach Lwówka i na Wale Lwówecko-Rakoniewickim krajobraz wzbogacają sady m.in. wiśniowe. Jest to pozostałość po dawnym „zagłębieniu wiśniowym”. Zadrzewienia występują też wzdłuż dróg głównych i polnych, wpływają na kształtowanie lokalnego klimatu obszarów na których występują, podnoszą walory estetyczno-krajobrazowe, spełniają rolę ochronną: wiatro- i glebochronną.

W lasach żyją jelenie, sarny, dziki, lisy, zające, wiewiórki, wydry, łasice kuny. W rejonach jeziora Zgierzynieckiego gniazduje wiele gatunków ptaków: gęsi gęgawe, żurawie, łabędzie i wiele innych. Swoje siedzisko w okolicy Zgierzynki i Posadowa mają także bobry.

### **I.2.7. Ochrona przyrody**

Na terenie gminy, oprócz wspomnianych wyżej pomników przyrody, występują następujące formy ochrony przyrody:

**Rezerwat na Jeziorze Zgierzynieckim im. Bolesława Papięgo** - jest to rezerwat ptasi (pow. 92,86 ha, utw. w 1974 r.), położony 5 km na wschód od Lwówka, po pd. stronie drogi ze Zgierzynki do Brodów, na wys. ok. 93 m n.p.m., w pn. części dorzecza Mogilnicy. Obejmuje on płytkie, zarastające jezioro oraz łąki otaczające zabagnione brzegi. Utworzono go na wniosek Koła Naukowego Leśników Akademii Rolniczej w Poznaniu, złożony w 1967 r. Od tego czasu trwają nieprzerwanie obserwacje i badania na tym terenie.

Rezerwat stanowi ostoję lęgowych i przelotnych ptaków wodno-błotnych, wśród których wiele należy do gatunków rzadkich. Charakteryzuje się ogromnym bogactwem fauny, reprezentowanej przez blisko 156 gatunków ptaków; wśród nich 80 gatunków ptaków lęgowych.

Jezioro Zgierzynieckie obecnie największą rolę odgrywa dla ptaków migrujących, przede wszystkim żurawi oraz gęsi. Istniejące tu noclegowisko żurawi jest jednym z trzech największych w Wielkopolsce.

W okresie wędrówek teren jeziora jest też miejscem odpoczynku i noclegowiskiem gęsi zbożowych i białoczelnych. Liczba nocujących tu gęsi nie przekracza zazwyczaj 4000 osobników, jednakże na polach otaczających jezioro, zwłaszcza od strony wsi Posadowo, w okresie wiosennym wielokrotnie obserwowano żerujące, mieszane stada gęsi liczące nawet ponad 10 000 osobników. Jezioro Zgierzynieckie jest też miejscem żerowania bielików oraz bocianów czarnych gniazdujących poza obszarem „Natura 2000 Jezioro Zgierzynieckie”.

Obszar ten jest również ważną ostoją, a także żerowiskiem, dla ssaków, płazów i gadów.

W nazwie rezerwatu upamiętniony jest Bolesław Papi (1923-44) - ornitolog-amator, wywodzący się z rodziny włosko-niemieckiej, który zginął w Starachowicach w czasie zamachu AK na szefa radomskiego gestapo.

**Rezerwat Wielki Las** o powierzchni 78,96 ha, utworzony 15 września 2003 r. Sąsiaduje bezpośrednio od strony północnej z rezerwatem na Jez. Zgierzynieckim. Ma na celu ochronę fragmentu lasu lęgowego jesionowo-wiązowego rzadko spotykanego w Wielkopolsce.

W drzewostanie występują jesiony wyniosłe, a w części zachodniej - wiązy polne, wiązy szypułkowe oraz dęby szypułkowe, buki pospolite, klony jawory i brzozy brodawkowate. Podrost tworzą gatunki wchodzące w skład drzewostanu oraz czeremcha

zwyczajna, dereń świdwa i bez czarny. Runo chronionego lasu budują następujące gatunki: szczyr trwały, świerżabek korzenny, czyściec leśny, czartawa pospolita, ziarnopłon wiosenny i inne.

Obecnie na bazie obu rezerwatów i przylegających użytków ekologicznych powstał obszar objęty ochroną prawną w ramach ogólnoeuropejskiego systemu obszarów przyrodniczo cennych Natura 2000. Jezioro Zgierzynieckie PLH300007.

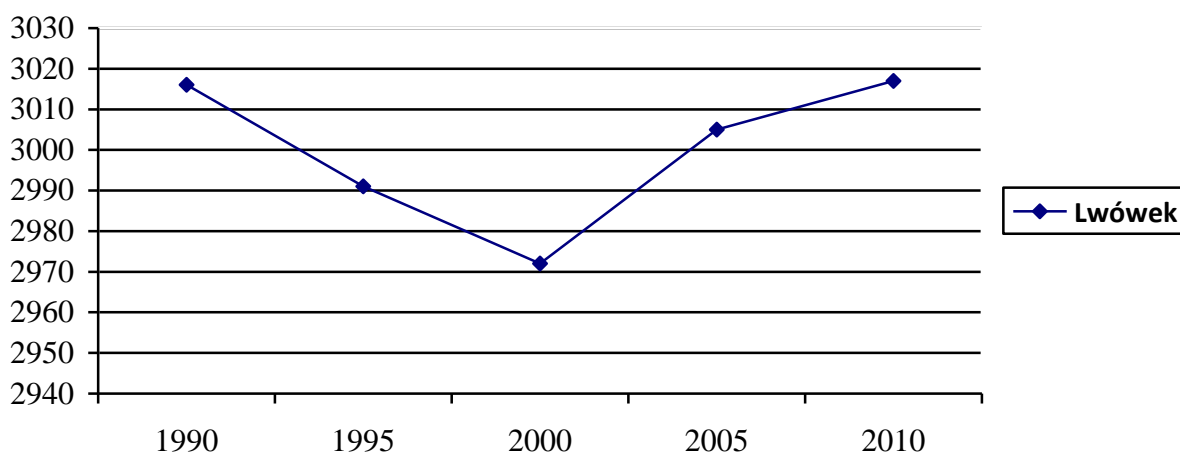
### I.3. Potencjał ludnościowy

#### I.3.1. Zmiany w liczbie i rozmieszczeniu ludności

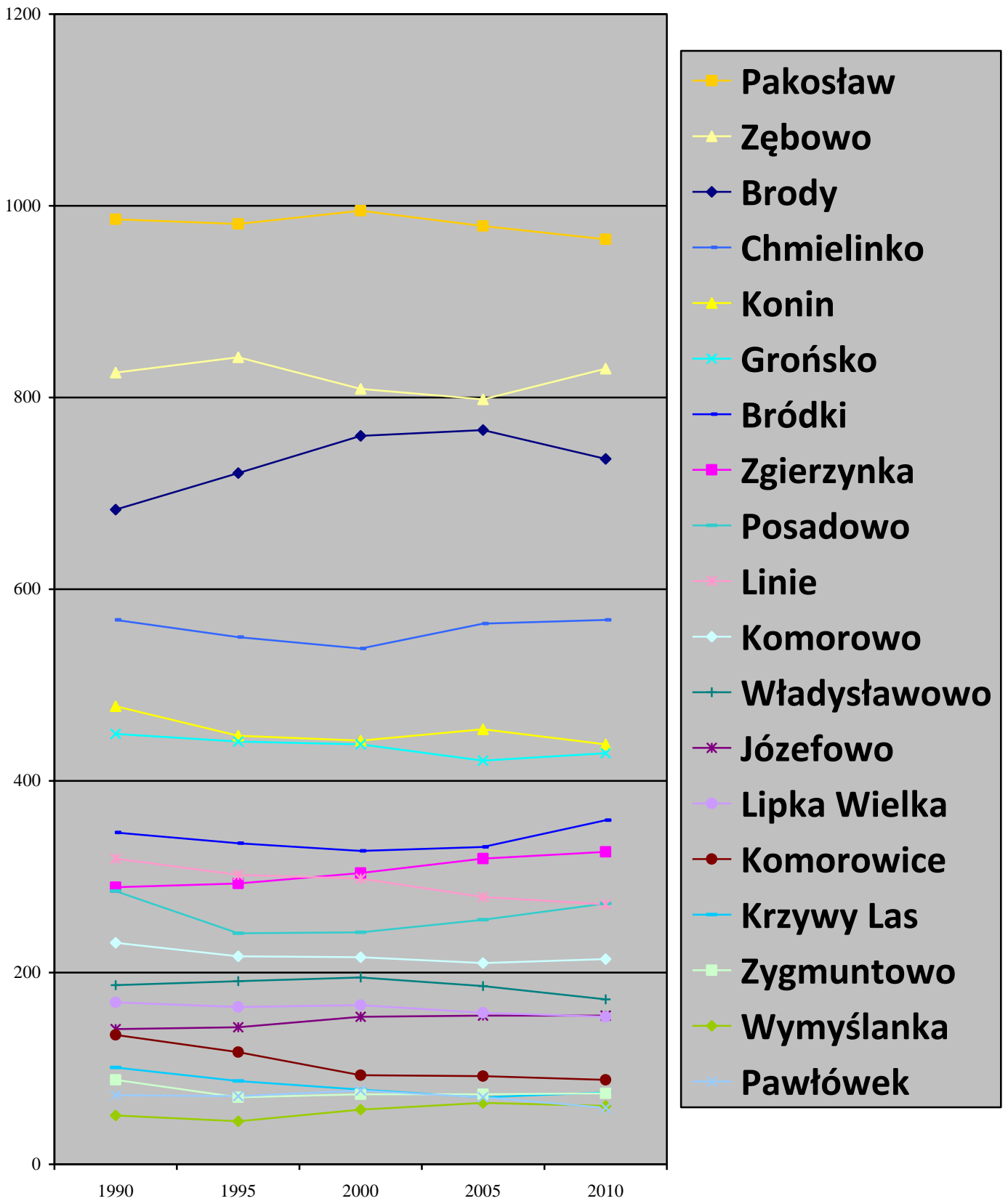
Sytuację demograficzną gminy Lwówek można określić jako w miarę stabilną. Liczba ludności na przestrzeni ostatnich 20-tu lat oscylowała wokół wielkości 9 300 osób. W większości miejscowości gminy Lwówek liczba mieszkańców zameldowanych na pobyt stały, mimo chwilowych wahań, praktycznie prawie wcale się nie zmieniła. Jedynym sołectwem, w którym w ciągu minionego 20-to lecia odnotowano stały wzrost liczby ludności jest Zgierzynka. Z odwrotną sytuacją mamy natomiast do czynienia tylko w sołectwie Komorowice. W ogólnej populacji gminy Lwówek odsetek ludności miejskiej w badanym okresie wzrósł nieznacznie z 32,02% do 32,57%. Liczba mieszkańców Lwówka utrzymała się na tym samym poziomie: 1990 - 3 016 os., 2010 - 3 017 os., natomiast liczba mieszkańców terenów wiejskich zmalała z 6 404 (1990 r.) do 6 246 os. (2010 r.).

Zmiany w liczbie i rozmieszczeniu ludności gminy Lwówek w latach 1990 - 2010 obrazuje Tab. 2 oraz Ryc. 3, 4 i 5.

Ryc. 3. Zmiana liczby ludności w mieście Lwówek w latach 1990 - 2010.



Ryc. 4. Zmiana liczby ludności w poszczególnych sołectwach gminy Lwówek w latach 1990 - 2010.

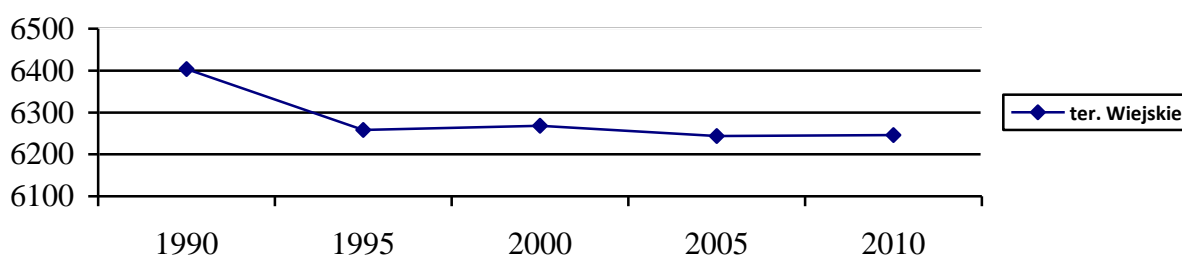


Tab. 2. Liczba mieszkańców zameldowanych na pobyt stały na terenie miasta i gminy Lwówek w poszczególnych miejscowościach i sołectwach w latach 1990 - 2010.

Sołectwo	Miejscowość	1990	1995	2000	2005	2010
Brody	Brody	677	717	750	748	728
	Marszewo	6	4	10	18	8
Bródki	Bródki	346	335	327	331	359
Chmielinko	Chmielinko	568	550	538	564	568
Grońsko	Grońsko	449	441	438	421	429
Józefowo	Józefowo	129	136	148	146	146
	Mokre Ogrody	12	7	6	9	9
Komorowice	Komorowice	108	91	71	72	69
	Grudzianka	27	26	22	20	19
Komorowo	Komorowo	231	217	216	210	214
Konin	Konin	478	447	442	454	438
Krzywy Las	Krzywy Las	101	87	78	70	75
Linie	Linie	319	302	298	279	271
Lipka Wielka	Lipka Wielka	169	164	166	158	154
Pakosław	Pakosław	986	981	995	979	965
Pawówek	Pawówek	72	71	77	70	59
Posadowo	Posadowo	270	241	242	255	272
	Posadówek	15	-	-	-	-
Władysławowo	Władysławowo	187	191	195	186	172
Wymysłanka	Wymysłanka	51	45	57	64	61
Zębowo	Zębowo	789	804	774	763	791
	Tarnowiec	37	38	35	35	39
Zgierzynka	Zgierzynka	289	293	304	319	326
Zygmuntowo	Zygmuntowo	88	70	73	73	74
	Lwówek	3016	2991	2972	3005	3017
	<b>Razem</b>	<b>9420</b>	<b>9249</b>	<b>9234</b>	<b>9249</b>	<b>9263</b>

Źródło: Opracowanie własne na podstawie danych UMiG Lwówek

Ryc. 5. Zmiana liczby ludności wiejskiej w gminie Lwówek w latach 1990 - 2010.



### I.3.2. Struktura płci

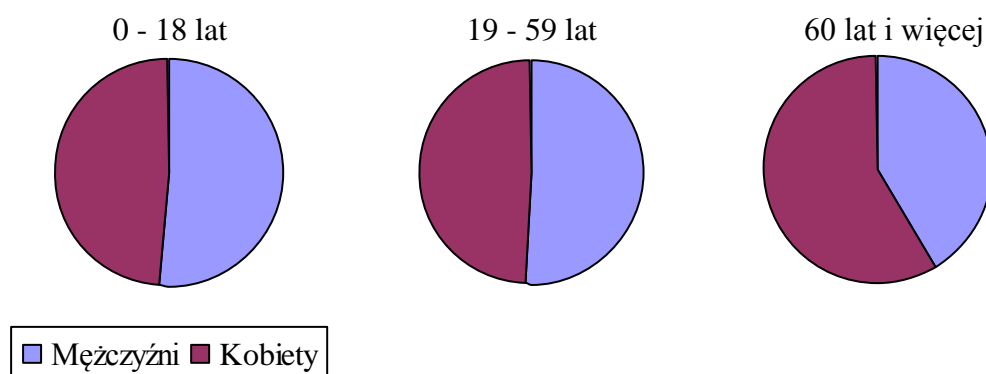
Na dzień 31 grudnia 2010 r. wśród mieszkańców gminy Lwówek dominowały kobiety (50,7%). Proporcja między liczbą mężczyzn a liczbą kobiet wykazuje różnice w obrębie gminy. Podczas gdy współczynnik feminizacji dla ludności miasta wynosi 107, to dla terenów



wiejskich 101, co obrazuje tendencję krajową i jest uwarunkowane sytuacją na rynku pracy i związanymi z tym migracjami do miast (w mieście łatwiej jest kobiecie znaleźć pracę). Do najbardziej sfeminizowanych miejscowości należą: Józefowo, Zgierzynka, Komorowo, Lwówek oraz Chmielinko, a do najmniej Grudzianka, Marszewo, Mokre Ogrody, Komorowice i Tarnowiec, a więc te, w których liczba ludności jest zdecydowanie najmniejsza (w dwóch przypadkach nie przekracza nawet 10 osób).

Mężczyźni dominują w młodszych grupach wiekowych, natomiast w starszych - kobiety. W przedziale od 0 do 18 lat dziewczynki stanowią tylko 48,6 % populacji. Im starszy wiek mieszkańców, tym wyższy poziom feminizacji (w przedziale powyżej 60 lat kobiety to aż 58,48% mieszkańców gminy Lwówek).

Ryc. 6. Struktura płci w gminie Lwówek w poszczególnych grupach wiekowych.



### I.3.3. Struktura wieku

Strukturę wieku mieszkańców gminy Lwówek prezentuje Tab. 3.

Tab. 3. Struktura wieku mieszkańców gminy Lwówek. Stan na dzień 31 grudnia 2010 r.

grupa wiekowa	liczba osób	%
wiek przedprodukcyjny <sup>1)</sup>	2 146	23,17
wiek produkcyjny <sup>2)</sup>	5 806	62,68
wiek poprodukcyjny <sup>3)</sup>	1 311	14,15

1) poniżej 18 roku życia;

2) od 18 do 65 roku życia (mężczyźni) i 60 roku życia (kobiety);

3) powyżej 65 roku życia (mężczyźni) i 60 roku życia (kobiety).

Źródło: Opracowanie własne na podstawie danych UMiG Lwówek

Z analizy struktury wiekowej ludności wynika, że w gminie Lwówek, tak jak i w całej Polsce zauważa się niepokojącą tendencję starzenia się ludności. Tylko ponad 43 % mieszkańców gminy Lwówek ma mniej niż 30 lat. Udział osób w wieku produkcyjnym wynosi blisko 63 %, a na 100 osób z tej grupy wiekowej przypada 60 osób w wieku nieprodukcyjnym. Wskaźnik obciążenia demograficznego jest więc wyższy niż w powiecie i województwie. Najbardziej licznymi rocznikami jest grupa 20 - 30 latków. Odnotowuje się spadek liczebności poszczególnych grup wiekowych w rocznikach młodszych.

#### **I.3.4. Rynek pracy i bezrobocie**

Gmina Lwówek ma charakter typowo rolniczy. Poza czynnymi gospodarstwami indywidualnymi w rolnictwie, których w 2010 r. naliczono 300, na terenie gminy funkcjonowało 716 podmiotów gospodarki narodowej, wśród których przeważają jednostki handlowe i budowlane. W podmiotach o liczbie pracujących powyżej 9 pracuje 1069 osób, co w przeliczeniu na 1000 ludności daje wskaźnik pracujących na poziomie 116, tj. 2-krotnie niższy niż w powiecie nowotomyskim.

Ze względu na dogodne położenie komunikacyjne duża grupa mieszkańców gminy Lwówek znajduje również zatrudnienie poza terenem gminy, szczególnie w Nowym Tomyślu, Pniewach oraz w podpoznańskiej gminie Tarnowo Podgórne.

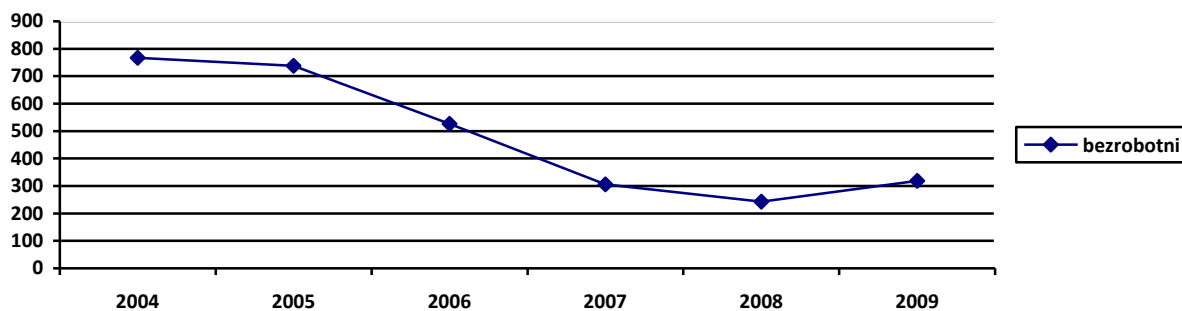
Liczba bezrobotnych mieszkańców gminy, zarejestrowanych w Powiatowym Urzędzie Pracy w Nowym Tomyślu, według stanu na koniec 2010 r. wynosiła 319 osób. W ostatnich siedmiu latach zauważa się spadek liczby bezrobotnych. W całym tym okresie wśród osób pozostających bez pracy znacznie przeważały kobiety (patrz Tab. 4 i Ryc. 7).

Tab. 4. Bezrobocie w gminie Lwówek, z podziałem na płeć, w latach 2004 - 2009.

Rok	Bezrobotni ogółem	w tym mężczyźni	% ogółu	w tym kobiety	% ogółu
2004	767	348	45	419	55
2005	738	343	46	395	54
2006	526	195	37	331	63
2007	306	90	29	216	71
2008	243	78	32	165	68
2009	319	153	48	166	52

Źródło: Dane GUS

Ryc. 7. Liczba bezrobotnych w gminie Lwówek w latach 2004-2009.



### I.3.5. Grupy społeczne wymagające wsparcia

Środowiska, które wymagają wsparcia, to przede wszystkim osoby uzależnione, wśród nich młodzież mającą problemy z alkoholem i narkotykami. Wsparcie to realizowane jest przez Gminną Komisję Rozwiązywania Problemów Alkoholowych w ramach przyjętego przez Radę Miejską Programu Profilaktyki i Rozwiązywania Problemów Alkoholowych. Gmina pomaga również grupom dotkniętym problemem bezdomności – współpracuje z powstałymi na terenie gminy Lwówek fundacjami, stowarzyszeniami i spółdzielniami socjalnymi należącymi do Związku Organizacji Sieci Współpracy Barka.

Ustawowy obowiązek wspierania rodzin słabszych ekonomicznie realizowany jest poprzez system dodatków mieszkaniowych oraz świadczeń socjalnych. Pomoc kierowana jest również poprzez system oświatowy - dofinansowywanie opieki przedszkolnej i szkolnictwa (m.in. system stypendialny, wypoczynek wakacyjny itp.). W ramach GKRPA finansowana jest pomoc prawna, w ramach której każdy mieszkaniec może otrzymać bezpłatną poradę prawną, a szczególnie osoby ze środowisk ryzyka społecznego.

### I.4. Potencjał gospodarczy

Potencjał gospodarczy gminy Lwówek tworzą przede wszystkim małe podmioty gospodarcze sektora prywatnego zlokalizowane głównie na terenie miasta (Tab. 5, 6 i 7).

W stosunku do 2001 roku odnotowano wzrost liczby podmiotów gospodarczych. Tendencja wzrostowa zahamowana została nieznacznie w 2009 r. Było to jednak zjawisko ogólnokrajowe, wynikające z załamania się koniunktury gospodarczej w skali światowej.

Obserwując dane zawarte w tab. 5 nadal zauważyć można dominację Lwówka w ilości funkcjonujących na terenie gminy podmiotów gospodarczych. Procentowy udział podmiotów zarejestrowanych w Lwówku w stosunku do ogólnej ich liczby w całej gminie, w minionych dziesięciu latach systematycznie jednak maleje.

Tab. 5. Podmioty gospodarcze zarejestrowane w gminie Lwówek w latach 2001 - 2010.

Rok	ogółem	miasto	%	teren wiejski	%
2001	<b>602</b>	347	58	255	42
2002	<b>640</b>	364	57	276	43
2003	<b>668</b>	373	56	295	44
2004	<b>660</b>	365	55	295	45
2005	<b>690</b>	383	56	307	44
2006	<b>710</b>	389	55	321	45
2007	<b>724</b>	400	55	324	45
2008	<b>748</b>	398	53	350	47
2009	<b>701</b>	370	53	331	47
2010	<b>716</b>	386	54	330	46

Źródło: Dane GUS

Tab. 6. Podmioty gospodarcze zarejestrowane w gminie Lwówek wg sektorów (stan na dzień 31. 12. 2010.

Wyszczególnienie	Udział ogółem	w tym	
		miasto	wieś
sektor prywatny	96,09	96,11	96,06
sektor publiczny	3,91	3,89	3,94
suma	100	100	100

Źródło: Dane GUS

Wśród wszystkich zarejestrowanych podmiotów gospodarczych zdecydowanie przeważał sektor prywatny. Zjawisko to było charakterystyczne dla miasta, jak i dla terenów wiejskich. Dominacja podmiotów prywatnych w znaczący sposób wpłynęła również na ich strukturę wielkościową w odniesieniu do liczby zatrudnianych w nich pracowników. Analizując dane zawarte w tab. 7 wyraźnie widać olbrzymią przewagę przedsiębiorstw zatrudniających mniej niż 10 pracowników (prawie 95 % wszystkich podmiotów). Przedsiębiorstwa mające więcej niż 50 zatrudnionych stanowiły zaledwie niespełna 0,5 % ogółu zarejestrowanych podmiotów.

W gminie Lwówek najwięcej podmiotów prowadziło działalność gospodarczą związaną z szeroko rozumianym handlem i usługami (35 % podmiotów). Z przemysłem i budownictwem powiązanych było 15 % podmiotów, a do rolnictwa, leśnictwa, łowiectwa i rybołówstwa zaliczyć można było 6 % ogólnej liczby przedsiębiorstw.

Tab. 7. Podmioty gospodarcze zarejestrowane w gminie Lwówek wg ilości zatrudnianych pracowników. Stan na dzień 31. 12. 2010

Podmioty gospodarcze zatrudniające:	Ilość podmiotów	%
od 1 do 9 pracowników	680	94,97
od 10 do 49 pracowników	33	4,61
od 50 do 249 pracowników	2	0,28
powyżej 250 pracowników	1	0,14
suma	716	100

Źródło: Dane GUS

Do największych podmiotów gospodarczych działających na terenie gminy Lwówek zaliczyć można: PRZEDSIĘBIORSTWO Z UDZIAŁEM KAPITAŁU ZAGRANICZNEGO POL-STRAUTMANN Sp. z o.o. oraz Kwiatkowski Sp. z o.o. - działające w branży przetwórstwa metalowego; Uniwersytet Przyrodniczy w Poznaniu - Rolnicze Gospodarstwo Doświadczalne Brody - należące do sektora rolnictwa; Tartak J. Nowak, W. Nowak, S. Nowak Spółka Jawna - działający w branży przetwórstwa drzewnego; BARTEX - Bartol Spółka Jawna - sektor przetwórstwa rolnego, Zakład Gospodarki Komunalnej w Lwówku sp. z o.o. - branża usług komunalnych.

Wychodząc naprzeciw oczekiwaniom inwestorów gmina Lwówek podjęła uchwałę o wprowadzeniu 3-letniej ulgi podatkowej dla nowych przedsiębiorstw lub tych, które zamierzają zwiększyć zatrudnienie. Prowadzi się również prace nad pozyskaniem i przygotowaniem gruntów pod nowe tereny inwestycyjne.

## **I.5. Infrastruktura techniczna**

### **I.5.1. Transport i komunikacja**

Szkielet układu komunikacyjnego stanowi droga krajowa nr 92 (9,26 km), która łączy gminę Lwówek z najważniejszymi trasami Polski i Europy (droga ta stanowi fragment byłej międzynarodowej trasy E 30, łączącej Londyn, Berlin, Warszawę i Moskwę). Od drogi krajowej odchodzi sieć dróg powiatowych (71,5 km) i gminnych (180 km). Przez gminę Lwówek nie przebiega żadna droga wojewódzka.

Droga krajowa i praktycznie większość dróg powiatowych ma nawierzchnię asfaltową. W przypadku drogi krajowej, w wyniku prowadzonych prac remontowych w ostatnich 10 latach, znacznie poprawiła się jakość oraz standard bezpieczeństwa tej trasy. Przebiegająca w odległości 12 km autostrada A 2 ograniczyła też ruch samochodowy, co zwiększyło komfort korzystania z przedmiotowej drogi.

Niestety znacznie gorzej jest na drogach powiatowych i gminnych. Ich stan techniczny pozostawia wiele do życzenia. Nadal przeszło 70 % wszystkich dróg gminnych ma nawierzchnię gruntową. Zarówno po drogach powiatowych jak i gminnych poruszają się samochody ciężarowe, załadowane ładunkami, których masa znacznie przekracza dopuszczalne obciążenia dróg. Powoduje to przyspieszoną degradację części powiatowych i gminnych tras komunikacyjnych, szczególnie tych, które łączą miejscowe żwirownie z drogami wyższego rzędu. Gmina podejmuje starania o poprawę jakości szlaków drogowych korzystając ze środków własnych oraz funduszy zewnętrznych - w szczególności Narodowego Programu Przebudowy Dróg Lokalnych 2007 - 2011. Dzięki ww. programowi udało się zmodernizować około 7 km dróg na terenie gminy Lwówek.

Sieć połączeń komunikacyjnych najsłabiej rozwinięta jest w części północnej gminy. Nie ma ani jednego bezpośredniego połączenia drogą o nawierzchni twardej z gminami Kwilcz oraz Międzychód.

Gmina Lwówek nie posiada na swym terytorium żadnej trasy kolejowej. Łącząca miasto Lwówek z Opalenicą linia kolejki wąskotorowej została rozebrana kilka lat temu. Najbliższa stacja kolejowa znajduje się w Nowym Tomyślu (20 km na pd. od Lwówka). Leży ona przy międzynarodowej trasie kolejowej: Berlin - Warszawa - Moskwa. 60 km na wschód od Lwówka - w podpoznańskiej Ławicy znajduje się międzynarodowe lotnisko oferujące połączenia z Warszawą, jak również wieloma ważniejszymi portami lotniczymi w Europie.

### **I.5.2. Sieć wodno - kanalizacyjna**

Na terenie gminy Lwówek istnieje sieć wodociągowa o długości niespełna 130 km. Zapewnia ona możliwość korzystania z bieżącej wody 98 % mieszkańców gminy. Rozprowadzana siecią wodociągową woda pochodzi z dwóch stacji uzdatniania wody, zlokalizowanych przy studniach w Józefowie i Chmielinku. Nie ma zastrzeżeń co do jakości wody i wydajności studni w Józefowie. Niestety miejscowości: Chmielinko, Lipka Wielka i Władysławowo korzystają z mało wydajnego ujęcia w Chmielinku. Dlatego od 2008 r. prowadzi się pracę nad budową nowego ujęcia wody i stacji uzdatniania w miejscowości Władysławowo. Powyższe powinno wpłynąć na poprawę jakości i ilości dostarczanej wody dla mieszkańców południowej części gminy.

Około 50 mieszkańców gminy Lwówek zapotrzebowanie na wodę zaspokaja w oparciu o własne studnie. Ze względu na umiejscowienie ich domostw poza obszarem zwartej zabudowy, podłączenie tych gospodarstw do sieci wodociągowej ze względów technicznych i ekonomicznych w obecnej sytuacji jest trudne.

W 2009 r. długość czynnej sieci kanalizacji sanitarnej w gminie Lwówek wynosiła 15,6 km. Kanalizacja obsługiwała tylko i wyłącznie miasto Lwówek. Korzystało z niej 86 % mieszkańców tej miejscowości. Od 2008 r., dzięki znaczącym środkom pozyskanym z Unii Europejskiej przystąpiono do kanalizowania obszarów wiejskich. Docelowo wybudowane zostanie 40 km sieci grawitacyjnej, 36 km sieci przesyłowej, 9,50 km przyłączy oraz 16 sztuk przepompowni ścieków na obszarze zamieszkałym przez 5,6 tys. mieszkańców (wioski: Pakosław, Brody, Bródki, Józefowo, Chmielinko). Cała inwestycja zostanie zakończona w 2012 r. W późniejszych latach do skanalizowania nadal pozostaną jednak następujące miejscowości: Zębowo, Linie, Komorowo, Konin, Pawłówek, Wymyślanka, Grońsko, Posadowo i Zgierzynka. W pozostałych sołectwach ścieki muszą być gromadzone w przydomowych zbiornikach bezodpływowych. Rozważa się też możliwość wsparcia mieszkańców przy budowie przydomowych oczyszczalni ścieków.

Nieczystości płynne z terenu gminy Lwówek oczyszczane są w oczyszczalni ścieków. Jest to oczyszczalnia z podwyższonym usuwaniem biogenów o przepustowości 900 m<sup>3</sup> na dobę. Do oczyszczalni trafiają głównie ścieki z kanalizacji sanitarnej. Nadal jednak duża część nieczystości płynnych wyprodukowanych w gospodarstwach niepodłączonych do kanalizacji nie pozbywa się ich w sposób zgodny z prawem.

W gminie funkcjonuje również około 5,5 km kanalizacji deszczowej. Woda deszczowa zbierana jest z ulic głównie w miejscowości Lwówek.

### **I.5.3. Gospodarka odpadami**

W zakresie gospodarki odpadami gmina Lwówek współpracuje w drodze porozumienia komunalnego z gminami Nowy Tomyśl, Miedzichowo, Chrzypsko Wielkie, Kuślin, Międzychód, Przytoczna, Pszczew, Skwierzyna, Kwilcz, Opalenica, Sieraków.

W 2003 r. podpisano umowę z firmą Zuo Clean City w sprawie budowy na terenie przyległym do byłego, gminnego wysypiska śmieci nowoczesnej stacji przeładunkowej, do której byłyby zwożone śmieci z całej gminy, by następnie przeładować je na większy samochód i przewozić na zarządzane przez Zuo Clean City wysypisko śmieci w Mnichach. Realizacja przedsięwzięcia wydłużała się w czasie. Obecnie trwają ostatnie prace wykończeniowe by oddać przedmiotową stację do użytku. Z chwilą jej uruchomienia będzie można zlikwidować starą stację zlokalizowaną na obszarze byłego wysypiska i przystąpić do jego rekultywacji.

W 2009 roku wyprodukowano ogółem 917,79 ton komunalnych odpadów zmieszanych, z czego blisko 70 % stanowiły odpady pochodzące z gospodarstw domowych.

Dodatkowo na terenie gminy prowadzona jest segregacja odpadów komunalnych w systemie workowym oraz dzbanowym. Ludność może skorzystać z bezpłatnego odbioru szkła, plastików oraz makulatury. Dwa razy do roku odbywa się też bezpłatna zbiórka odpadów wielkogabarytowych oraz tzw. elektrośmieci.

Na terenie gminy działa 5 przedsiębiorstw posiadających koncesję na odbiór stałych odpadów komunalnych. Najwięcej umów na odbiór śmieci podpisał Zakład Gospodarki Komunalnej w Lwówku sp. z o.o. Nadal jednak część gospodarstw domowych, szczególnie na terenach wiejskich nie widzi potrzeby podpisywania stałych umów na wywóz tego typu nieczystości.

#### **I.5.4. Sieci energetyczne i gazowe**

Przez teren gminy Lwówek poprowadzona jest infrastruktura o znaczeniu ponadlokalnym. Przez północną część gminy przebiega napowietrzna linia elektroenergetyczna 400kV z elektrowni Dolna Odra do Poznania. Na kierunku północ-południe przebiega napowietrzna linia elektroenergetyczna 110kV. Zaopatrzenie gminy w energię elektryczną realizuje się za pośrednictwem GPZ-tów rozmieszczonych na terenie gmin sąsiednich.

Na terenie gminy Lwówek istnieje 46 km sieci gazowej, z czego 31,5 km to sieć przesyłowa, a 14,5 km to sieć rozdzielcza. Z sieci gazowej korzysta blisko 850 gospodarstw domowych. Wszystkie zlokalizowane są na terenie miasta. Mieszkańcy terenów wiejskich, którzy chcą korzystać z gazu mają do dyspozycji firmy dostarczające ten rodzaj paliwa w przystosowanych do tego celu butlach lub zbiornikach zewnętrznych.

#### **I.5.5. Operatorzy sieci telefonicznej i Internetu**

Głównym operatorem sieci telefonów stacjonarnych w gminie Lwówek jest Telekomunikacja Polska S.A. Po roku 2000 w oparciu o infrastrukturę telekomunikacyjną TP na zasadach Third-party Access (TPA) na lokalnym rynku połączeń telefonicznych zaczęli działać inni operatorzy telekomunikacyjni (w szczególności Netia S.A, MNI Telecom S.A).

Wszyscy wyżej wymienieni operatorzy zajmują się również dostarczaniem połączeń internetowych. Skutecznie konkuruje z nimi lokalny dostawca Internetu - firma StrowgerNET z Lwówka.

Na większości terenów gminy Lwówek można korzystać z sieci połączeń telefonii komórkowej praktycznie wszystkich operatorów telefonii komórkowej w Polsce.



## I.6. Infrastruktura społeczna

### I.6.1. Oświata i edukacja

Zaspokajanie potrzeb edukacyjnych młodych mieszkańców gminy realizowane jest przez placówki podległe samorządowi gminnemu w zakresie przedszkoli, szkolnictwa podstawowego i gimnazjalnego.

W gminie funkcjonuje 9 placówek oświatowych: Przedszkole w Lwówku z oddziałami w Koninie i w Zgierzynce, Szkoła Podstawowa z oddziałem zerowym w Grońsku, Szkoła Podstawowa z oddziałem zerowym w Lwówku, Szkoła Podstawowa w Posadowie, Zespół Szkoły i Przedszkola w Brodach, Zespół Szkoły Podstawowej i Przedszkola w Chmielinku, Zespół Szkoły Podstawowej i Przedszkola w Pakosławiu, Zespół Szkoły Podstawowej i Przedszkola w Zębowie oraz Gimnazjum w Lwówku. Wszystkie wyżej wymienione jednostki są placówkami publicznymi, dla których organem prowadzącym jest gmina Lwówek.

Tab. 8. Placówki oświatowe w gminie Lwówek - stan na wrzesień 2010 r.

Placówka	Dzieci w przedszkolu lub oddziale „0”		Dzieci w szkole		Razem	
	ilość oddziałów	liczba dzieci	ilość oddziałów	liczba dzieci	ilość oddziałów	liczba dzieci
Przedszkole w Lwówku	4	87				
Oddział Konin	1	16	-	-	6	117
Oddział Zgierzynka	1	14				
SP Grońsko	1	14	4	39	5	53
SP Lwówek	1	6	12	244	13	250
SP Posadowo	-	-	6	82	6	82
ZSiP Brody	2	43	6	81	8	124
ZSPiP Chmielinko	2	33	6	77	8	110
ZSPiP Pakosław	2	37	6	87	8	124
ZSPiP Zębowo	3	62	6	99	9	161
Gimnazjum	-	-	16	388	16	388
<b>RAZEM</b>	<b>17</b>	<b>312</b>	<b>62</b>	<b>1097</b>	<b>79</b>	<b>1409</b>

*Źródło: Opracowanie własne na podstawie danych UMiG Lwówek*

W stosunku do innych gmin powiatu placówki oświatowe w gminie Lwówek są niewielkie. Tylko trzy z nich mają do dyspozycji salę gimnastyczną. Ze względu na znaczną przewagę ludności wiejskiej na dużą skalę w gminie rozwinięte są dowozy uczniów do szkół

i przedszkoli. W roku szkolnym 2010/2011 dzieci do placówek oświatowych dowożone były 4 autobusami, które tygodniowo pokonywały łącznie 2 547,5 km.

Niestety nie ma na terenie gminy szkolnictwa ponadgimnazjalnego. Młodzież kształcąca się w szkołach ponadgimnazjalnych korzysta najczęściej z placówek oświatowych zlokalizowanych w Nowym Tomyślu, Pniewach, Trzciance i Opalenicy.

Najpopularniejszymi ośrodkami szkolnictwa wyższego dla młodzieży z gminy Lwówek są: Poznań, Zielona Góra, a ostatnio również Nowy Tomyśl.

### **I.6.2. Ochrona zdrowia**

Na terenie gminy Lwówek usługi medyczne świadczy Niepubliczny Zakład Opieki Zdrowotnej Przychodnia „MEDYK”. Usługi polegają na udzielaniu świadczeń gwarantowanych w zakresie podstawowej opieki zdrowotnej i obejmują świadczenia lekarza podstawowej opieki zdrowotnej i położnej podstawowej opieki zdrowotnej. Świadczenia gwarantowane w zakresie opieki pielęgniarskiej wykonuje Grupowa Praktyka Pielęgniarska. Oddzielną umowę z Wielkopolskim Oddziałem Wojewódzkim Narodowego Funduszu Zdrowia posiada też higienistka szkolna.

NZOZ Przychodnia „Medyk” SP.P. w Lwówku udziela świadczeń lekarza poz i położnej poz dla wszystkich mieszkańców gminy Lwówek. Pacjenci mogą umawiać się na wizytę lekarską osobiście, telefonicznie, bądź za pośrednictwem osób drugich. Jest możliwość umówienia się na wizytę lekarską w danym dniu na konkretną godzinę lub z wyprzedzeniem. Przychodnia jest czynna codziennie od poniedziałku do piątku w godzinach od 8<sup>00</sup> do 18<sup>00</sup>. W tym samym czasie otwarty jest Punkt Szczepień. Punkt pobrań materiału do badań laboratoryjnych świadczy usługi w poniedziałki, wtorki, czwartki i piątki w godz. od 8<sup>00</sup> do 9<sup>00</sup>. Badania EKG u pacjentów można wykonywać zarówno do południa jak i po południu. Przychodnia „MEDYK” wykonuje też w pełnym zakresie wymaganym przez WOW NFZ diagnostykę laboratoryjną i obrazkową (EKG, USG, RTG) mając podpisane umowy z podwykonawcami zarówno publicznymi jak i prywatnymi.

Poza tym zakres usług medycznych uzupełniają prywatne gabinety dentystyczne.

Na terenie gminy Lwówek nie działa niestety żaden szpital, nie ma też pogotowia ratunkowego. Najbliższe tego typu jednostki znajdują się w oddalonym o 18 km Nowym Tomyślu. Również poza teren gminy muszą udać się osoby, które chcą skorzystać z badań lekarzy specjalistów lub wykonać specjalistyczne badania.

W mieście Lwówek funkcjonują dwie apteki. Są to jedyne tego rodzaju placówki w całej gminie.

### **I.6.3. Kultura i sport**

Działającą na terenie miasta i gminy Lwówek instytucją kultury jest Miejsko-Gminny Ośrodek Kultury w Lwówku. Składa się on z Domu Kultur oraz Biblioteki Publicznej.

Zadaniem instytucji kultury jest przede wszystkim propagowanie kultury w szerokim tego słowa znaczeniu poprzez bogatą ofertę kulturalną skierowaną do wszystkich mieszkańców gminy. Do realizacji swoich zadań z zakresu kultury MGOK współpracuje ze stowarzyszeniami i organizacjami pozarządowymi oraz prywatnymi osobami, z którymi wychodzi do społeczności lokalnej z bogatą ofertą imprez kulturalnych. Ośrodek ma za zadanie zaspokajać potrzeby kulturowe całej społeczności lokalnej, wobec tego jego oferta skierowana jest zarówno do osób starszych, dojrzałych, młodych oraz dzieci i młodzieży.

W Domu Kultury organizuje się wystawy tematyczne, spotkania i imprezy, których adresatami są wszyscy mieszkańcy gminy. Przy Domu Kultury działa Lwówecka Orkiestra Dęta, zespół wokalny „Psotki”, chór „Lwówianki”, zespół taneczny (grupa młodsza i pomponistki) oraz grupa teatralna. Poza tym instytucja ta jest organizatorem lub współorganizatorem następujących imprez cyklicznych:

- Regionalny Festiwal Kolęd i Pastorałek (styczeń),
- Noc Świętojańska - Lwóweckie Wianki (czerwiec),
- Regionalny Festyn Ekologiczny w Pakosławiu (czerwiec),
- Regionalne zawody Konne w Posadowie (lipiec),
- Święto Chleba w Lwówku (sierpień),
- Rzut snopkiem w Chmielinku (wrzesień),
- Regionalny Przegląd Teatrów Niepełnosprawnych we Lwówku (grudzień).

Oprócz prowadzenia wypożyczalni i czytelnicy również Biblioteka Publiczna organizuje wiele spotkań i imprez. Dla najmłodszych oferuje konkursy, zajęcia kulturalne, spotkania z książką. Dodatkowo, chcąc przyciągnąć do biblioteki młodzież, uruchomiono w siedzibie salę ze stanowiskami internetowymi.

Biblioteka w Lwówku wraz filią w Grońsku i 6 punktami bibliotecznymi posiada zbiory około 53 000 woluminów. W 2010 r. skorzystało z nich niespełna 1 600 czytelników. W porównaniu z latami poprzednimi zauważyć można wzrost liczby książek i spadek liczby czytelników oraz wypożyczonych książek (Tab. 9).

Tab. 9. Księgozbiór biblioteki oraz czytelnictwo w gminie Lwówek w latach 2001 - 2010.

<b>Rok</b>	<b>księgozbiór</b>	<b>liczba czytelników</b>	<b>liczba wypożyczeń</b>
2001	44 871	2 183	58 180
2002	44 619	1 837	60 304
2003	44 810	1 962	61 329
2004	45 197	2 048	54 411
2005	46 049	2 038	56 177
2006	46 121	2 019	50 161
2007	47 140	2 009	46 162
2008	47 941	1 994	44 408
2009	53 297	1 632	36 160
2010	53 399	1 571	29 945

*Źródło: Dane GUS*

Ośrodek Sportu i Rekreacji w Lwówku jest gminną jednostką organizacyjną, która jest inicjatorem i współorganizatorem życia sportowego miasta i gminy. W jego zarządzie znajduje się stadion sportowy wraz z boiskiem treningowym, hala sportowa, kompleks sportowy Orlik 2012 oraz boiska w Posadowie, Koninie i Chmielinku. Dodatkowe boiska piłkarskie znajdują się jeszcze w Pakosławiu, Zębowie i Brodach. Są one utrzymywane przez miejscowe drużyny piłkarskie: Błyskawicę Pakosław, Grom Zębowo i Spartę Brody. Ośrodek, samodzielnie lub wspólnie z licznymi stowarzyszeniami działającymi na terenie miasta i gminy Lwówek, organizuje różnego rodzaju turnieje oraz zajęcia dla dzieci, młodzieży oraz dorosłych. Na szczególną uwagę zasługują tu cykliczne turnieje piłki nożnej, ligi: tenisa stołowego i badmintona. Z obiektów sportowych OSiR-u korzystają też kluby piłkarskie „Pogoń” Lwówek i Mawit Lwówek oraz UKS Lwy Lwówek.

Nad Jeziorem Koninским znajduje się plaża, pole biwakowe oraz wypożyczalnia sprzętu wodnego.

## **II. UWARUNKOWANIA I PROBLEMY ROZWOJU - ANALIZA SWOT GMINY LWÓWEK**

### **II.1. Informacje wstępne**

Wszystkie czynniki, zjawiska i procesy wpływające na skalę oraz tempo rozwoju społeczno – gospodarczego danej jednostki samorządowej można podzielić na zewnętrzne (zmiany zachodzące w otoczeniu) i wewnętrzne. Klasycznym narzędziem stosowanym od wielu lat w analizie strategicznej jest zestawienie mocnych i słabych stron analizowanego podmiotu oraz określenie jego szans i zagrożeń rozwojowych w tzw. analizie SWOT. Nazwa SWOT pochodzi z języka angielskiego i oznacza: S – Strengths (silne strony), W – Weaknesses (słabości czyli słabe strony), O – Opportunities (możliwości, szanse), T – Threats (zagrożenia). Przyjęta metoda pozwala na zebranie i uszeregowanie (usystematyzowanie) informacji o potencjale rozwojowym gminy oraz o dostrzeganych barierach. Jednocześnie, zwraca uwagę na pojawiające się zewnętrzne szanse i zagrożenia. W opracowaniu skoncentrowano się na ocenie wewnętrznych zasobów gminy, atutów i problemów, a także relacji między tymi elementami. Gmina nie jest samoistnym tworem, lecz funkcjonuje w określonym otoczeniu, które tworzą inne jednostki samorządowe, administracja rządowa i służby administracji specjalnych oraz ich wzajemne powiązania o charakterze społecznym, ekonomicznym, organizacyjnym czy środowiskowym. Uwarunkowania zewnętrzne, które pozostają niezależne od decyzji władz lokalnych, w istotny sposób determinują rozwój danej społeczności, a wpływ ten może być pozytywny lub negatywny. Władze gminy mogą jedynie monitorować zmiany zachodzące w jej otoczeniu, co pozwoli na identyfikację istniejących oraz przyszłych szans i zagrożeń rozwoju i zminimalizuje wpływ ewentualnych, negatywnych skutków. Znajomość uwarunkowań gminy umożliwia podjęcie działań sprzyjających rozwojowi potencjału lokalnego i wykorzystaniu nadarzających się okazji.

Analizie poddano priorytetowe obszary funkcjonowania gminy, a mianowicie: gospodarkę, przestrzeń, środowisko i społeczność.

### **II.2. Ogólna analiza SWOT gminy Lwówek**

#### ***MOCNE STRONY***

1. Położenie w Wielkopolsce, postrzeganej jako region atrakcyjny, o bogatych tradycjach gospodarczych, historii i kulturze.

2. Korzystne położenie geograficzne - bliskość aglomeracji poznańskiej.
3. Środowisko przyrodnicze, atrakcyjne pod względem turystycznym.
4. Rozwinięta infrastruktura techniczna, w szczególności w mieście.
5. Istnienie organizacji pozarządowych wspierających aktywność gospodarczą i społeczną mieszkańców.
6. Wysoki poziom produkcji rolnej w gminnych gospodarstwach rolnych.
7. Znaczna liczba małych przedsiębiorstw.
8. Dobrze rozwinięte szkolnictwo podstawowe i gimnazjalne.
9. Dbalność o współpracę z sąsiadującymi gminami, powiatem oraz miastami partnerskimi.
10. Realizacja programów unijnych przez gminę i organizacje pozarządowe.

### ***SŁABE STRONY***

1. Zły stan techniczny większości dróg powiatowych i gminnych, pogłębiający się deficyt miejsc parkingowych oraz brak ścieżek rowerowych.
2. Niedostateczne wyposażenie infrastrukturalne na części terenów wiejskich (kanalizacja, gaz).
3. Brak połączeń kolejowych.
4. Brak szkolnictwa ponadgimnazjalnego.
5. Słabo rozwinięta baza hotelowa i gastronomiczna.
6. Niska innowacyjność sektora małych przedsiębiorstw.
7. Bezrobocie wśród kobiet.
8. Niedostateczny procent środków budżetowych przekazywanych na wydatki inwestycyjne.

### ***SZANSE***

1. Obszar poznański zaliczany jest do jednego z największych obszarów metropolitalnych w Polsce.
2. Wzrastająca umiejętność poszukiwania pozabudżetowych źródeł wspierania inwestycji z zakresu infrastruktury technicznej, ochrony środowiska, kultury i edukacji oraz promocji i rozwoju gminy.
3. Rozwój funkcji turystycznych i usług agroturystycznych, a także inwestowania w bazę rekreacyjną i sportową.
4. Możliwość korzystania z dogodniejszych połączeń komunikacyjnych - DK nr 92 i autostrada A2.
5. Starania władz lokalnych o pozyskanie terenów inwestycyjnych.

6. Uwzględnianie w gminnych planach i programach wielofunkcyjnego rozwoju wsi.
7. Współpraca władz samorządu z powiatem, województwem, miastami partnerskimi i samorządem gospodarczym – integracja okolicznych gmin.
8. Wykorzystanie potencjału mediów dla polepszenia komunikacji społecznej i wiedzy mieszkańców.
9. Duże szanse rozwoju rolnictwa ekologicznego.

### **ZAGROŻENIA**

1. Niestabilność i brak spójności polskiego prawa oraz nieznamość przepisów wśród społeczeństwa.
2. Dążenie kolejnych rządów do sędowania jak największej liczby zadań publicznych do realizacji przez władze samorządowe na koszt samorządów.
3. Potencjalny ubytek ludności i ujemny przyrost naturalny, emigracja zarobkowa młodych.
4. Rosnąca konkurencja otaczających regionów.
5. Wysokie koszty tworzenia nowych stanowisk pracy.
6. Niedoinwestowanie lokalnych przedsiębiorstw.
7. Zwiększające się poczucie braku bezpieczeństwa i zaufania dla władz centralnych oraz rozwój patologii społecznych.

## **II.3. Szczegółowa analiza SWOT gminy Lwówek**

### **II.3.1. Gospodarka**

#### ***MOCNE STRONY***

1. Bliskość aglomeracji poznańskiej dysponującej zróżnicowanymi rynkami zbytu.
2. Położenie przy trasie drogowej łączącej Poznań z Berlinem, zaledwie 10 minut od węzła drogowego na autostradzie A2.
3. Sukcesywnie rozbudowywana infrastruktura techniczna.
4. Pozyskiwanie środków zewnętrznych na rozwój infrastruktury.
5. Pozytywny klimat dla rozwoju działalności gospodarczej - przedsiębiorczości i usług stwarzany przez władze samorządowe.
6. Udział ludności w wieku produkcyjnym na poziomie 63 %.
7. Rozwinięta produkcja rolnicza i przetwórstwo płodów rolnych.
8. Wysoki poziom produkcji rolnej.

9. Dostosowanie zakładów przetwórstwa spożywczego do standardów europejskich.
10. Rozwój drobnej przedsiębiorczości wykorzystującej miejscowe surowce do wytwarzania produktów lokalnych.
11. Dobry potencjał rzemiosła (obsługujący m.in. Poznań).
12. Niski poziom bezrobocia.
13. Spójny i profesjonalny program promocji subregionu.
14. Duża aktywność i elastyczność produkcji miejscowych przedsiębiorców z sektora MŚP.

### ***SŁABE STRONY***

1. Brak funkcjonujących połączeń kolejowych w obrębie gminy.
2. Niekompletna infrastruktura techniczna – w zakresie gazyfikacji i kanalizacji sanitarnej terenów wiejskich.
3. Słaba integracja lokalnych przedsiębiorców oraz częste krótkotrwałe funkcjonowanie prowadzonych przez lokalnych przedsiębiorców firm.
4. Niechęć do współpracy między przedsiębiorstwami.
5. Niski poziom innowacyjności sektora MŚP.
6. Brak wystarczającego kapitału na inwestycje.
7. Brak możliwości kształcenia kadry roboczej.
8. Niedostosowanie form i kierunków kształcenia do potrzeb zmieniającego się rynku pracy.
9. Brak następców i pracowników w zawodach rzemieślniczych.
10. Stosunkowo wysokie zatrudnienie w rolnictwie wśród ludności wiejskiej.
11. Braki w sferze infrastruktury turystycznej.
12. Brak terenów pod inwestycje (brak uregulowanych kwestii własności).

### ***SZANSE***

1. Stopniowe ożywienie gospodarcze, wzrost popytu krajowego oraz niska dynamika cen.
2. Łatwiejszy dostęp do rynku europejskiego.
3. Wzrost poziomu dochodów ludności.
4. Rosnące wykorzystanie funduszy Unii Europejskiej jako czynnik wspierający inwestycje.
5. Dostosowanie gospodarstw rolnych do standardów europejskich.
6. Zainteresowanie obcego kapitału inwestowaniem na terenie gminy.
7. Podniesienie poziomu edukacji zawodowej i społecznej.
8. Wykorzystanie potencjału LGD KOLD.
9. Rozwój funkcji turystycznych gminy, w szczególności agroturystyki.



10. Wspomaganie wielofunkcyjnego rozwoju obszarów wiejskich poprzez lokalizację na ich terenie podmiotów gospodarczych.
11. Wzrost zainteresowania produktami ekologicznymi i zdrową żywnością.

### ***ZAGROŻENIA***

1. Niewystarczające przygotowanie do działania w otoczeniu konkurencyjnym.
2. Brak poprawy jakości i dostępności świadczeń zdrowotnych.
3. Migracje zarobkowe wykwalifikowanej kadry.
4. Niedostateczne wsparcie rozwoju istniejących przedsiębiorstw.
5. Wybieranie przez inwestorów bardziej atrakcyjnych gmin.
6. Brak wykwalifikowanej kadry dla strategicznego inwestora.
7. Brak planów zagospodarowania przestrzennego.

### **II.3.2. Przestrzeń i środowisko**

#### ***MOCNE STRONY***

1. Bogactwo i różnorodność przyrodnicza gminy: flora i fauna, urozmaicona rzeźba terenu, występujące zbiorniki wodne.
2. Czyste środowisko przyrodnicze.
3. Występowanie oraz objęcie ochroną obszarów cennych przyrodniczo.
4. Sprzyjające, przy stosowaniu odpowiednich zabiegów agrotechnicznych, warunki glebowo - klimatyczne dla rozwoju rolnictwa.
5. Promocja postaw proekologicznych wśród mieszkańców gminy, a w szczególności wśród dzieci i młodzieży.
6. Wyznaczony obszar strefy ochronnej dla ujęcia wód podziemnych.

#### ***SŁABE STRONY***

1. Słaba termomodernizacja obiektów użyteczności publicznej.
2. Mała ilość odpadów zbierana w sposób selektywny.
3. Dzikie wysypiska śmieci.
4. Mała liczba efektywnych przedsięwzięć promujących walory turystyczne i kulturowe gminy.
5. Brak ścieżek rowerowych.

6. Niska świadomość mieszkańców w kwestii podejmowania działań na rzecz poprawy stanu środowiska.
7. Ogrzewanie mieszkań paliwem stałym, często niskiej jakości.

### ***SZANSE***

1. Rozwój infrastruktury wodno-kanalizacyjnej, szczególnie na terenach wiejskich.
2. Zagospodarowanie turystyczne Jeziora Konińskiego oraz rezerwatu na Jeziorze Zgierzynieckim.
3. Rozwój bazy turystycznej, agroturystyki, tworzenie terenów rekreacyjnych (Zębowo, Komorowice, Grudzianka, Lipka Wielka, Władysławowo, Linie, Konin, Zgierzynka) dla wypoczynku m.in. weekendowego, w tym tworzenie szlaków pieszych, rowerowych i konnych.
4. Pozyskanie dodatkowych środków finansowych na rozwój i promocję gminy, a także na ochronę środowiska przyrodniczego.
5. Wzrost zainteresowania aktywnym wypoczynkiem i agroturystyką.
6. Wykorzystywanie terenów o najsłabszych glebach na zalesienia lub na cele budownictwa i przemysłu.
7. Wykorzystanie terenu po kolei wąskotorowej pod ścieżki rowerowe.

### ***ZAGROŻENIA***

1. Nasilenie zagrożeń podtopień oraz klęsk suszy wskutek zaniedbań w melioracji oraz zmian klimatycznych.
2. Rosnąca ilość pojazdów samochodowych.
3. Wzrastająca konsumpcja indywidualna (środki chemii gospodarczej, opakowania).
4. Konkurencyjna oferta okolicznych gmin dla inwestorów w zakresie turystyki.
5. Dalszy rozwój firm zajmujących się eksploatacją surowców mineralnych - piasku i żwiru na skalę przemysłową.
6. Niska efektywność systemu segregacji odpadów.

### **II.3.3. Społeczność**

#### ***MOCNE STRONY***

1. Bogactwo tradycji historyczno-kulturowych.

2. Kultywowanie tradycji kulturalnych, zarówno w szkołach jak i w ramach organizacji społecznych.
3. Rozwinięta sieć placówek oświatowych i edukacyjnych.
4. Dobrze wyposażona baza informatyczna w szkołach.
5. Współpraca jednostek zajmujących się problematyką bezrobocia, opieki społecznej i przeciwdziałaniu patologiom społecznym.
6. Dobrze działająca opieka socjalna.
7. Liczne i prężnie działające organizacje pozarządowe o charakterze sportowym, kulturowym i edukacyjnym.
8. Rozwój inicjatyw integrujących społeczność lokalną.
9. Funkcjonowanie mediów lokalnych (gazetka parafialna, portal internetowy).

### ***SŁABE STRONY***

1. Niekorzystna struktura demograficzna i wyższy niż w powiecie i województwie wskaźnik obciążenia demograficznego mieszkańców.
2. Niedoinwestowanie w zakresie utrzymania porządku publicznego, brak monitoringu i straży miejskiej.
3. Starzejące się społeczeństwo.
4. Utrzymujący się od połowy lat 90-tych niski i poziom dzietności.
5. Stale wysoki poziom udziału kobiet wśród osób poszukujących pracy.
6. Brak usług specjalistycznych świadczonych przez gminne placówki służby zdrowia.
7. Relatywnie niski poziom nakładów na kulturę i rekreację.
8. Brak szkół artystycznych oraz szkół o poziomie ponadgimnazjalnym.
9. Odpływ młodzieży (w szczególności wykształconej) do większych ośrodków miejskich i za granicę kraju.
10. Ograniczony dostęp i korzystanie z Internetu przez osoby starsze o wykształceniu podstawowym i zawodowym.
11. Niewielka oferta na zagospodarowanie czasu wolnego dla młodzieży w godzinach pozaszkolnych, w szczególności na terenach wiejskich.

### ***SZANSE***

1. Dogodne położenie komunikacyjne w stosunku do aglomeracji Poznania.
2. Polityka UE w dążeniu do zmniejszania różnic w dostępie do wiedzy, w budowaniu społeczeństwa informacyjnego.

3. Propagowanie wśród mieszkańców nauki języków obcych i technik informatycznych.
4. Pozyskanie dodatkowych środków na rozwój i promocję gminy, w szczególności poprzez organizację masowych imprez.
5. Włączanie we wszelkie akcje społeczne mieszkańców terenów wiejskich oraz likwidowanie lub minimalizowanie występujących w tych jednostkach barier rozwojowych.
6. Zwiększanie wydatków budżetowych na rozwojowe cele społeczne.

### **ZAGROŻENIA**

1. Niski poziom zaufania obywateli do instytucji państwa oraz bierność części społeczeństwa.
2. Stały trend ubożenia pewnych części populacji społeczeństwa.
3. Migracja ludzi młodych w poszukiwaniu pracy do innych miast i zagranicę.
4. Przyjmowanie złych wzorców zachowań, a w związku z tym osłabienie bezpieczeństwa obywateli.
5. Zmniejszenie udziału subwencji rządowych w wydatkach budżetowych na oświatę, kulturę i edukację społeczną.
6. Niedostateczna poprawa jakości i dostępności świadczeń zdrowotnych.
7. Starzenie się społeczeństwa.
8. Niewystarczająca informacja i promocja imprez i inicjatyw kulturalnych.

### **II.4. Analiza głównych problemów**

Przeprowadzona analiza SWOT umożliwiła wskazanie głównych problemów rozwoju społeczno – gospodarczego gminy, których usunięcie lub co najmniej złagodzenie ich negatywnych skutków wymagać będzie podjęcia przez władze samorządowe systematycznych i skoordynowanych działań. W przeciwnym wypadku narastać będą dysproporcje pomiędzy wybranymi obszarami oraz częściami społeczności w ramach naszej gminy, co może do-prowadzić do powstawania napięć, konfliktów oraz barier rozwojowych.

Zidentyfikowane problemy pojawiające się w poszczególnych dziedzinach życia społeczno - gospodarczego gminy przedstawiono poniżej.

#### **Gospodarka**

1. Niewykorzystane zasoby ludzkie.

2. Niedostatecznie rozwinięta infrastruktura drogowa i zły stan techniczny dróg.
3. Niewystarczające wsparcie udzielane podmiotom wchodzącym w skład sektora małych i średnich przedsiębiorstw.
4. Nieskoordynowane działania promujące region.
5. Słabo rozwinięta baza gastronomiczno - hotelowa.
6. Duża liczba kobiet poszukujących pracę.
7. Niedokończona budowa infrastruktury na terenach wiejskich (sieć kanalizacji sanitarnej i gazowej).
8. Brak możliwości skorzystania z kolejowych przewozów towarowych.

### **Przestrzeń i środowisko**

1. Niedostateczne zagospodarowanie terenów służących rekreacji i wypoczynkowi.
2. Niedostateczne nakłady przeznaczone na rozbudowę infrastruktury służącej ochronie poszczególnych komponentów środowiska.
3. Brak proekologicznych postaw wśród mieszkańców gminy (nielegalne wypuszczanie ścieków pochodzących z gospodarstw domowych i rolnych, tworzenie dzikich wysypisk).
4. Brak planów zagospodarowania przestrzennego gminy.

### **Spoleczność lokalna**

1. Niedostateczne rozumienie mechanizmów rządzących gospodarką wolnorynkową.
2. Niskie poczucie wspólnoty wśród mieszkańców.
3. Wyższy poziom bezrobocia wśród kobiet oraz stosunkowo duży odsetek bezrobotnych pozostających długotrwale bez pracy.
4. Pogłębiające się zróżnicowanie pomiędzy poszczególnymi grupami społecznymi oraz wzrost zjawisk patologicznych.
5. Niewystarczający poziom bezpieczeństwa publicznego.
6. Odływ młodych i wykształconych osób poszukujących lepszych warunków życia.
7. Brak kształcenia zawodowego i ponadgimnazjalnego.

Główne problemy stymulowania rozwoju gminy Lwówek stały się podstawą do sformułowania celów rozwoju.

## **III. CELE ROZWOJU GMINY LWÓWEK - KIERUNKI I MOŻLIWOŚCI**

### **III.1. Formułowanie celów rozwoju**

Działalność władz samorządu gminnego powinna być zdeterminowana zasadami celowości i gospodarności.

Formułowanie celów jest odpowiedzią na potrzeby mieszkańców, koniecznością zaspokojenia tych potrzeb oraz tworzenia optymalnych warunków dla harmonijnego rozwoju, z uwzględnieniem hierarchii tych celów i pilności ich realizacji. Dlatego też formułuje się cele możliwe do zrealizowania, a na ich podstawie wyznacza zadania. Zaniechanie realizacji poszczególnych zadań może w konsekwencji doprowadzić do osłabienia tempa rozwoju gminy i miasta jako ośrodka subregionalnego.

Głównym warunkiem urzeczywistnienia sformułowanych celów jest przygotowanie planu działania, czyli określenie konkretnych zadań, a także stałe zaangażowanie samorządu terytorialnego oraz innych struktur organizacyjnych (organizacje non – profit, przedsiębiorcy i ich związki oraz instytucje otoczenia biznesu) w realizację zadań służących rozwojowi. Ponadto, w osobnych dokumentach należy określić ramy czasowe oraz osoby odpowiedzialne za wykonanie poszczególnych zadań.

Problemem pozostaje nadal niewystarczająca ilość środków finansowych, co prowadzi jedynie do realizowania celów priorytetowych o znaczeniu strategicznym.

Analiza celów polega zatem na opisanu przyszłej sytuacji, która zaistnieje, gdy zostaną rozwiązane najważniejsze zidentyfikowane problemy w gminie, przy uwzględnieniu lokalnych zasobów i możliwości ich wykorzystania. Analiza ta prowadzi do określenia stanu, jaki się chce osiągnąć.

Cele strategiczne dla rozwoju gminy Lwówek zostały wyznaczone z uwzględnieniem następujących dokumentów:

- Krajowej Strategii Rozwoju Regionalnego 2010-2020, Regiony, miasta, obszary wiejskie.
- Strategii Rozwoju Województwa Wielkopolskiego do 2020 roku.
- Strategii Polityki Społecznej dla Województwa Wielkopolskiego do 2020 roku.
- Strategii Rozwoju Społeczno - Gospodarczego Powiatu Nowotomyskiego na lata 2008 - 2017.

- Lokalnej Strategii Rozwoju obszaru LGD KOLD.

Wyznaczone na tej drodze zadania mogą posiadać charakter jednostkowy lub kompleksowy (horyzontalny). Poza tym proces ich realizacji wymaga monitorowania i oceny efektów, które powinny obejmować m.in.: analizę przyrostu nowych miejsc pracy, poprawę efektywności gospodarowania, dokonujący się postęp techniczny i technologiczny, poziom dochodów mieszkańców i standard ich życia, jakość środowiska, a także ład przestrzenny i estetykę miejsca zamieszkania.

Cele strategii sformułowane zostały w układzie hierarchicznym, - cel generalny, cele strategiczne i cele operacyjne.

### **III.2. Cel generalny**

Cel generalny jako nadrzędny odnosi się do priorytetowego obszaru rozwojowego, jakim jest jakość życia mieszkańców, bowiem realizacja strategii w pozostałych obszarach powinna zostać podporządkowana podnoszeniu standardu życia.

#### **Poprawa jakości przestrzeni gminy, systemu edukacji, poziomu gospodarki i rynku pracy oraz sfery społecznej skutkująca wzrostem standardu życia społeczności**

Realizacja strategii w pozostałych obszarach powinna zostać podporządkowana podnoszeniu standardu życia.

### **III.3. Cele strategiczne i operacyjne**

Wyróżniono następujące cele o charakterze strategicznym, którym zostały przyporządkowane cele operacyjne:

#### **Cel strategiczny 1: Dostosowanie przestrzeni gminy do wyzwań XXI wieku.**

Wyżej sformułowany cel osiągnięty zostanie przez realizację następujących celów operacyjnych:

##### **Cel 1.1. Poprawa stanu środowiska i racjonalne gospodarowanie zasobami przyrodniczymi:**

- wspieranie działań zwiększających odporność środowiska naturalnego przed zagrożeniami,
- poprawa stanu, zwiększanie zasobów leśnych i ich produktywności,

- racjonalizacja gospodarki odpadami,
- upowszechnianie edukacji ekologicznej,
- ograniczanie emisji szkodliwych substancji do atmosfery,
- przeciwdziałanie erozji gleb,
- poprawę stanu przyrody,
- dostosowanie zagospodarowania przestrzeni do bezpiecznego rozwoju turystyki i rekreacji,
- wykorzystanie naturalnych walorów przyrodniczych (jeziora, lasy obszary chronione) dla gospodarki i turystyki,
- promocja postaw proekologicznych wśród mieszkańców gminy.

**Cel 1.2. Wzrost spójności komunikacyjnej oraz powiązań z otoczeniem:**

- inwestycje w infrastrukturę korytarzy transportowych, mające na celu poprawę bezpieczeństwa i komfortu oraz skrócenia czasu dojazdu mieszkańców do obiektów użyteczności publicznej na terenie Gminy Lwówek, a w szczególności do placówek oświatowych, świetlic wiejskich, obiektów rekreacyjno-sportowych i miejsc kultu religijnego,
- poprawa stanu infrastruktury łączności oraz dostępu do Internetu,
- promocja komunikacji zbiorowej,
- wzrost bezpieczeństwa komunikacji.

**Cel 1.3. Zachowanie dziedzictwa kulturowego i wzrost jego znaczenia:**

- inwestycje w instytucje kultury,
- ochrona dorobku kultury,
- promocja aktywności kulturalnej mieszkańców.

**Cel 1.4. Poprawa jakości rolniczej przestrzeni produkcyjnej:**

- porządkowanie stosunków wodnych,
- przeciwdziałanie erozji gleb,
- zalesienia nieefektywnych gruntów rolnych oraz wprowadzanie zadrzewień śródpolnych,
- poprawa stanu infrastruktury ochrony środowiska,
- poprawa stanu dróg na terenach rolniczych.

**Cel 1.5. Przygotowanie i racjonalne wykorzystanie terenów inwestycyjnych:**

- uwzględnienie w miejscowych planach terenów przeznaczonych pod działalność gospodarczą,



- uzbrajanie terenów w ogólnie dostępną infrastrukturę,
- budowa systemu informacji przestrzennej.

**Cel 1.6. Wielofunkcyjny rozwój obszarów wiejskich:**

- wzmocnienie infrastruktury technicznej i społecznej,
- rozwój funkcji turystycznych,
- ograniczanie presji na środowisko przyrodnicze.

**Cel 1.7. Restrukturyzacja i odnowa miasta i obszarów wiejskich:**

- rewitalizacja zdegradowanych obszarów, w szczególności „popegerowskich”,
- poprawa wizerunku miasta i gminy – czystość i estetyka wyglądu.

**Zadania do wykonania:**

- 1) opracowanie programu modernizacji układu komunikacyjnego miasta i nawierzchni dróg w gminie;
- 2) opracowanie lokalnego programu rewitalizacji;
- 3) opracowanie programu promocji gminy;
- 4) przystąpienie do tworzenia miejscowych planów zagospodarowania przestrzennego,
- 5) przygotowanie projektów i planów oraz realizacja następujących inwestycji drogowych:

Lp.	Nazwa zadania	Nr drogi	Długość odcinka	Rok realizacji *
1.	Przebudowa drogi gminnej nr 383536P Zgierzynka -Posadowo	383536P	1,6km	2017-2018
2.	Przebudowa drogi gminnej nr 383538P Posadowo-Lwówek	383538P	0,35km	2017-2018
3.	Przebudowa drogi gminnej nr 383533P w miejscowości Władysławowo	383533P	1,0km	2017-2018
4.	Przebudowa drogi gminnej nr 383525P w miejscowości Władysławowo	383525P	0,5km	2020-2021
5.	Przebudowa drogi gminnej nr 383566P Komorowo-Wymyślanka	383566P	2,2km	2017-2018
6.	Przebudowa drogi gminnej nr 383566P Komorowo-Wymyślanka	383566P	3,0km	2019-2021
7.	Przebudowa drogi gminnej nr 383562P Komorowo-Komorowice	383562P	1,5km	2016-2017
8.	Przebudowa drogi gminnej nr 383579P w m. Komorowice	383579P	1,6km	2017-2018
9.	Przebudowa dróg gminnych nr 383579P i 383571P Komorowice-Zębowa	383579P 383571P	2,8km	2019-2021
10.	Przebudowa drogi gminnej nr 383576P Zębowa-Linie	383576P	3,6km	2015-2021
11.	Przebudowa drogi gminnej nr 383547P Konin – Zgierzynka (do DK92)	383547P	2,1km	2019-2021

12.	Przebudowa dróg gminnych nr 383543P i 383542P Konin-Zamorze (w kierunku DK92)	383543P 383542P	2,6km	2020-2021
13.	Przebudowa drogi gminnej nr 383545P w Koninie (dojazd do jeziora)	383545P	0,4km	2018-2020
14.	Przebudowa drogi gminnej nr 383580P i 383582P Zębowo – Tarnowiec- do drogi na Linie	383580P 383582P	2,3km	2020-2021
15.	Przebudowa drogi gminnej Pakosław-Chraplewo 383522P	383522P	2,3km	2018-2021
16.	Przebudowa drogi gminnej 383558P Grońsko-Józefowo (łącznik do PD w Józefowie)	383558P	0,5km	2018-2019
17.	Przebudowa drogi gminnej Grońsko-Skowronkowo	383561P	0,5km	2018-2019
18.	Przebudowa drogi gminnej 383539P Chmielinko-Posadowo	383539P	0,6km	2019-2020
19.	Przebudowa ulic w mieście Lwówek: Słonecznej, Południowej, Zielonej, Kasztanowej, Sadowej,	Ulice w Lwówku: Słoneczna, Południowa, Zielona, Kasztanowa, Sadowa	2,2km	2016-2021

\* *Rok realizacji orientacyjny, uzależniony od możliwości pozyskania dofinansowania zewnętrznego.*

## **Cel strategiczny 2: Zwiększenie efektywności wykorzystania potencjału rozwojowego gminy**

Wyżej sformułowany cel osiągnięty zostanie przez realizację następujących celów operacyjnych:

### **Cel 2.1. Wzrost konkurencyjności przedsiębiorstw:**

- pomoc publiczna dla przedsiębiorstw zwiększająca ich potencjał innowacyjny, poprawiająca organizację i technologie,
- promocja powiązań kooperacyjnych w gospodarce – tzw. klastry,
- tworzenie i wzmocnienie instytucji otoczenia biznesu, w tym organizacji non - profit,
- inwestycje w infrastrukturę ułatwiającą prowadzenie działalności gospodarczej,

- racjonalna polityka w zakresie podatków lokalnych,
- tworzenie systemów informacji i promocji dla przedsiębiorstw.

**Cel 2.2. Wzmocnienie gospodarstw rolnych oraz gospodarki żywnościowej:**

- rozwój doradztwa rolniczego,
- wsparcie inwestycyjne gospodarstw rolnych,
- promocja działań innowacyjnych w rolnictwie i przetwarzaniu żywności,
- promocja produktów lokalnych wytworzonych przez miejscowych producentów.

**Cel 2.3. Podniesienie standardu usług komunalnych:**

- rozszerzenie sektora komunalnego przez nowe sfery działalności spółki,
- rozszerzenie działania spółki na teren sąsiednich gmin.

**Cel 2.4. Zwiększenie udziału usług turystyczno - rekreacyjnych w gospodarce gminy:**

- inwestycje w infrastrukturę poprawiającą stan zagospodarowania obszarów atrakcyjnych pod względem turystycznym i rekreacyjnym, z poszanowaniem wymogów ochrony środowiska,
- wsparcie rozwoju bazy hotelowej, w szczególności agroturystyki,
- promocja przedsiębiorczości w tym sektorze,
- promocja turystyki.

**Zadania do wykonania:**

- 1) opracowanie bazy gospodarstw agroturystycznych;
- 2) wytyczenie ścieżek rowerowych i tras turystycznych z odpowiednią infrastrukturą umożliwiającą czynny wypoczynek,
- 3) nawiązanie współpracy z organizacjami turystycznymi w celu promocji gminy.

**Cel strategiczny 3: Wzrost kompetencji mieszkańców oraz rozwój kapitału ludzkiego**

Wyżej sformułowany cel osiągnięty zostanie przez realizację następujących celów operacyjnych:

**Cel 3.1. Ograniczanie barier w dostępie do edukacji:**

- rozwój systemu stypendialnego,
- poprawa stanu infrastruktury edukacyjno - oświatowej.

**Cel 3.2. Poprawa jakości oraz wzrost różnorodności form kształcenia:**

- podniesienie jakości nauczania pod względem programowym i w zakresie warunków,
- rozwój szkolnictwa ponadgimnazjalnego,
- rozwój systemu prognoz potrzeb edukacyjnych ze strony rynku pracy,
- rozwój kształcenia pozaszkolnego, w tym ustawicznego.

**Cel 3.3. Budowa społeczeństwa informacyjnego:**

- budowa infrastruktury Internetu szerokopasmowego,
- uruchomienie publicznych punktów dostępu do Internetu,
- minimalizowanie zjawiska wykluczenia informatycznego,
- przejście w Urzędzie Miasta i Gminy Lwówek na elektroniczny obieg dokumentów i elektroniczną obsługę klientów.

**Cel 3.4. Rozwój przedsiębiorczości i promocja samozatrudnienia:**

- tworzenie klimatu promowania kreatywności, szczególnie wśród młodych,
- upowszechnianie nauki o przedsiębiorczości w ramach programów szkolnych,
- pomoc publiczna dla rozpoczynających działalność gospodarczą.

**Cel 3.5. Poprawa organizacji rynku pracy:**

- współpraca z powiatem w zakresie monitorowania i prognozowania rynku pracy,
- sektorowe projekty dla kobiet o niepełnym przygotowaniu zawodowym,
- wprowadzenie projektów powrotu osób na rynek pracy – rozwijanie Klubu Integracji Społecznej, spółdzielni socjalnych, warsztatów terapeutycznych.

**Zadania do wykonania:**

- 1) opracowanie i wdrożenie całościowego programu rozwoju oświaty w celu podniesienia jakości edukacji z uwzględnieniem dostosowania kierunków nauczania do potrzeb rynku pracy;
- 2) opracowanie programu informatyzacji gminy w tym stworzenie spójnego systemu gromadzenia danych statystycznych.

**Cel strategiczny 4: Wzrost spójności i bezpieczeństwa społecznego**

Wyżej sformułowany cel osiągnięty zostanie przez realizację następujących celów operacyjnych:

**Cel 4.1. Poprawa sytuacji demograficznej oraz stanu zdrowia mieszkańców:**

- działania pronatalistyczne i prorodzinne,

- rozwijanie sieci gabinetów lekarzy rodzinnych oraz środowiskowej opieki pielęgniarskiej,
- rozwój zróżnicowanych form opieki specjalistycznej oraz długoterminowej,
- rozwój form opieki domowej,
- rozwój profilaktyki i promocji zdrowia.

**Cel 4.2. Poprawa warunków mieszkaniowych:**

- przygotowanie terenów pod budownictwo mieszkaniowe,
- doskonalenie form zarządzania mieszkaniowym zasobem gminy,
- rewitalizacja terenów „popegerowskich”.

**Cel 4.3. Rozwój usług socjalnych:**

- rozwój gminnych specjalistycznych placówek pomocy społecznej,
- zwiększenie aktywności społeczności lokalnych wśród grup do tej pory nieaktywnych,
- wspieranie działalności organizacji pozarządowych.

**Cel 4.4. Wzrost bezpieczeństwa:**

- budowa systemów zarządzania bezpieczeństwem,
- upowszechnianie standardów i rozwój systemów ochrony i bezpieczeństwa.

**Cel 4.5. Ograniczenie skali patologii oraz wykluczeń społecznych:**

- działania na rzecz zapobiegania wykluczeniom,
- pomoc zagrożonym oraz wykluczonym.

**Cel 4.6. Budowa kapitału społecznego na rzecz społeczeństwa obywatelskiego:**

- wsparcie inicjatyw na rzecz umacniania życia rodzinnego,
- wzmocnienie świadomości lokalnej, regionalnej i narodowej,
- tworzenie i wsparcie samoorganizacji społecznej,
- promocja aktywności lokalnej i komunikacji społecznej,
- wzmocnianie partnerstwa administracji z mieszkańcami.

**Cel 4.7. Wzrost udziału sportu i rekreacji w życiu mieszkańców gminy:**

- inwestycje poprawiające stan infrastruktury sportu i rekreacji,
- programy aktywizujące mieszkańców dla uprawiania sportu i rekreacji.

**Zadania do wykonania:**

- 1) opracowanie programu pomocy społecznej;
- 2) aktywne wspierania organizacji młodzieżowych oraz różnych grup społecznych.

### **III.4. Podsumowanie**

W strategii rozwoju społeczno - gospodarczego istotne miejsce zajmują cele horyzontalne (kompleksowe), którymi są:

- 1) ład przestrzenny jako docelowy model organizacji przestrzennej gminy odnoszący się do wielu aspektów życia;
- 2) zrównoważony rozwój jako wyraz łagodzenia i ograniczania konfliktów występujących na linii środowisko - działalność człowieka;
- 3) innowacje jako główny czynnik decydujący o konkurencyjności (rywalizacji i zdolności do współpracy);
- 4) społeczeństwo informacyjne we wszystkich sferach jego aktywności;
- 5) integracja gminy z przestrzenią społeczno - gospodarczą powiatu i województwa, czyli przygotowanie poszczególnych dziedzin do funkcjonowania w przestrzeni regionu;
- 6) wykorzystane położenia geograficznego w sąsiedztwie Poznania, wzdłuż trasy komunikacyjnej łączącej Poznań z Berlinem;
- 7) równe szanse polegające na likwidowaniu barier w dostępie do infrastruktury, rynku pracy czy usług społecznych.

Wyznaczone w strategii cele oraz przede wszystkim wskazane priorytety stają się podstawą pracy personelu zarządzającego gminą, której efektem końcowym będzie ustalenie hierarchii zadań. Określonych powyżej celów nie należy traktować jako wizji docelowego stanu rozwoju społeczno – gospodarczego gminy, lecz w kategoriach procesów, które mają doprowadzić do pożądanego poziomu rozwoju, ich realizacja przyczyniać się będzie do rozwoju konkurencyjności gminy, a także sprzyjać będzie lepszemu zaspokojeniu potrzeb mieszkańców i rozwojowi gospodarki lokalnej.

Główny cel rozwoju miasta i gminy Lwówek to szeroko pojęty, zrównoważony rozwój. Jednak w dobie globalizacji, coraz większe znaczenie mają działania i układy wzajemnych relacji. Dlatego też Lwówek powinien dążyć do tego, aby z miasta peryferyjnego, korzystającego z pewnych dobrodziejstw bycia niewielkim ośrodkiem miejskim, stać się miastem partnerskim, współpracującym z miejscowościami z bliższej i dalszej okolicy na wszystkich płaszczyznach życia społeczno-gospodarczego.

Powyższy dokument opracował Burmistrz Miasta i Gminy Lwówek oraz Sekretarz Miasta i Gminy Lwówek.

Za jego realizację odpowiada Rada Miejska w Lwówku.

## **IV. SYSTEM REALIZACJI STRATEGII**

Strategia Rozwoju Społeczno-Gospodarczego Gminy Lwówek 2011-2021 jest sposobem osiągnięcia celów na drodze planowania i sterowania rozwojem, przy zaangażowaniu się partnerów (władze samorządowe, przedsiębiorcy, społeczność lokalna) w proces realizacji podejmowanych w tym celu zadań. Efektywne osiągnięcie poszczególnych celów możliwe jest dzięki wykorzystaniu instrumentów instytucjonalnych (budowa szeroko rozumianego partnerstwa), programowych (plan rozwoju lokalnego, wieloletni plan inwestycyjny, lokalny program rewitalizacji) i finansowych (środki finansowe pochodzące z różnych źródeł).

Na proces realizacji strategii składa się system monitorowania (kontrola przebiegu procesu) określonych celów i zadań oraz ocena uzyskanych efektów pod względem społecznym, gospodarczym i środowiskowym.

Realizacja założeń strategii z reguły przynieść powinna pozytywne rezultaty projektowane na etapie jej opracowania. Może jednak zdarzyć się i tak, że realne efekty będą mniej spektakularne, czy nawet niezamierzone, nieoczekiwane i niekorzystne, których zaistnienia nie udało się wcześniej przewidzieć. Dlatego też monitoring jest niezbędnym narzędziem wdrażania każdej strategii - specyfikuje jakie zmiany zaszły w wyniku jej realizacji i jakie korekty należy poczynić, aby strategia mogła być realizowana konsekwentnie, sprawnie i zgodnie z wcześniejszymi założeniami. Zatem monitoring pełni podwójną rolę - nadzorującą i korygującą, bowiem realizacja strategii jest zadaniem ciągłym.

Monitoring zakłada wzięcie pod uwagę, analizę i ocenę wskaźników oraz danych statystycznych (charakter obiektywny), a także opinii i odczuć ludności (charakter subiektywny) poprzez badanie opinii publicznej.

Monitorowanie Strategii musi polegać na bieżącej i wieloaspektowej analizie czy rozwój miasta i gminy jest zbieżny ze wskazaniem Strategii. Z zauważonych rozbieżności należy wyciągać wnioski prowadzące do eliminacji tych zjawisk albo modyfikacji Strategii.

Należy również podkreślić, że priorytet efektów ogólnospołecznych rozwoju lokalnego pozwala przyjąć założenie, że wszelkie działania podejmowane na rzecz rozwoju gminy uruchomią pewne procesy mnożnikowe, których efekty mogą przenieść się na te dziedziny życia społeczno - gospodarczego, których bezpośrednio nie uwzględnia niniejsza strategia.