

**UCHWAŁA NR XIII/92/2015
RADY MIEJSKIEJ W LWÓWKU**

z dnia 26 listopada 2015 r.

w sprawie: przystąpienia do sporządzenia miejscowego planu zagospodarowania przestrzennego dla terenu farmy wiatrowej obręb geodezyjny Brody oraz Bródki w gm. Lwówek

Na podstawie art. 14 ust. 1 ustawy z dnia 27. marca 2003 r. – o planowaniu i zagospodarowaniu przestrzennym (tekst jednolity Dz. U. z 2015 r. poz. 199, ze zm.) oraz art. 18 ust. 2 pkt. 5 ustawy z dnia 8 marca 1990r. – o samorządzie gminnym (tekst jednolity Dz. U. z 2015 r. poz. 1515) Rada Miejska w Lwówku uchwala, co następuje:

§ 1. 1. Przystępuje się do sporządzenia miejscowego planu zagospodarowania przestrzennego dla terenu farmy wiatrowej obręb geodezyjny Brody oraz Bródki w gm. Lwówek.

2. Granice obszaru objętego planem zostały przedstawione na mapie stanowiącej załącznik do niniejszej uchwały.

§ 2. 1. Zakres ustaleń planu obejmuje problematykę określoną w art. 15 ust. 2 ustawy o planowaniu i zagospodarowaniu przestrzennym.

2. W trakcie prac planistycznych niektóre z zapisów mogą nie zostać wypełnione treścią ze względu na problematykę planu.


§ 3. Łącznie z projektem miejscowego planu, o którym mowa w § 1, zostaną sporządzone: prognoza oddziaływania na środowisko oraz prognoza skutków finansowych uchwalenia planu miejscowego, zgodnie z art. 17 pkt. 4 i 5 ustawy o planowaniu i zagospodarowaniu przestrzennym.

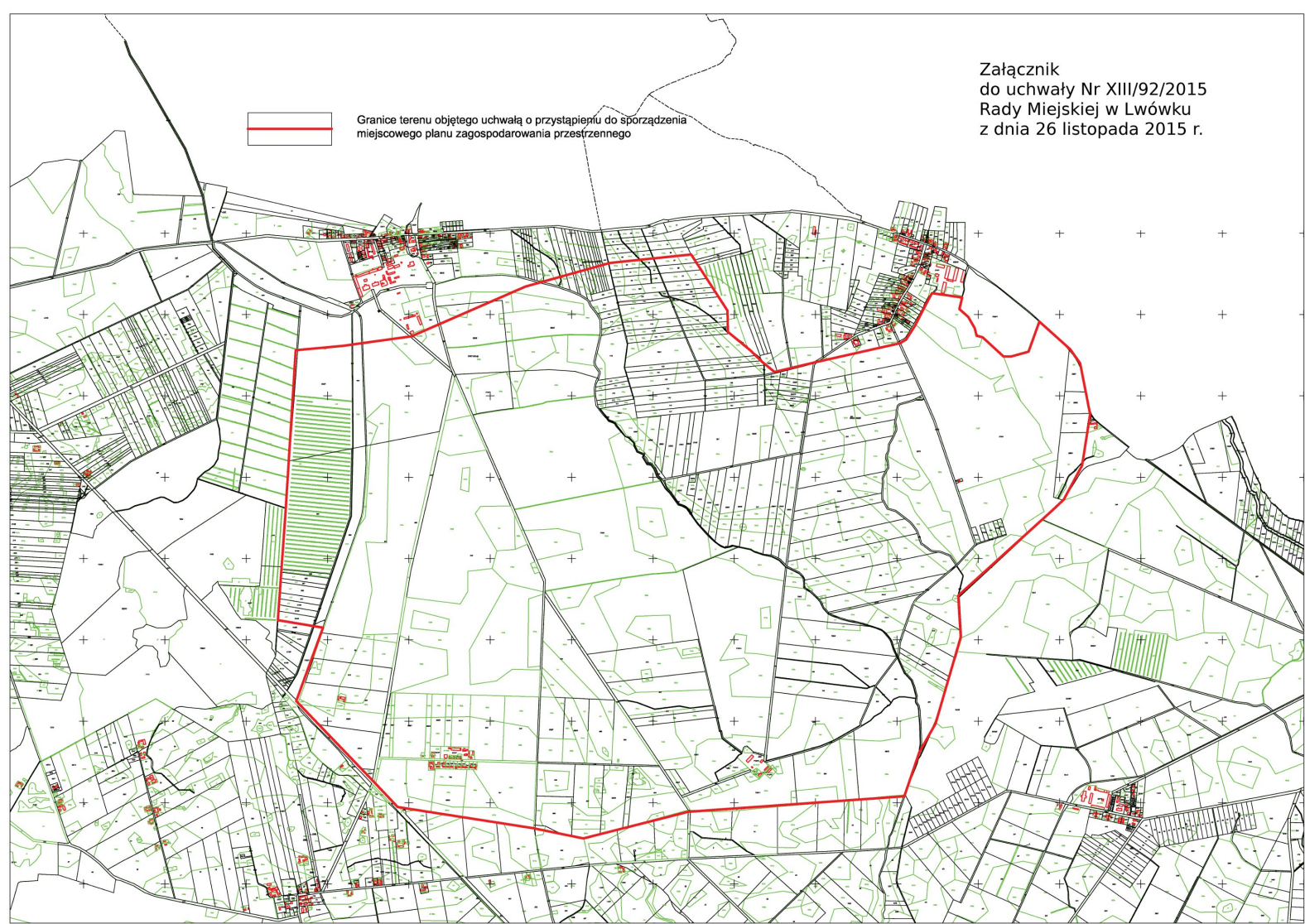
§ 4. Wykonanie uchwały powierza się Burmistrzowi Miasta i Gminy Lwówek.

§ 5. Uchwała wchodzi w życie z dniem podjęcia.

Przewodniczący Rady
Miejskiej w Lwówku

Piotr Przewoźny

 Granice terenu objętego uchwałą o przystąpieniu do sporządzenia
miejscowego planu zagospodarowania przestrzennego



Uzasadnienie
do Uchwały Nr XIII / 92 / 2015
Rady Miejskiej w Lwówku
z dnia 26 listopada 2015 r.

W oparciu o ustawową kompetencję, wynikającą z art. 14 ust. 4 ustawy o planowaniu i zagospodarowaniu przestrzennym, działając na wniosek przyszłego inwestora farmy wiatrowej w obrębie geodezyjnym Brody oraz Bródki, Burmistrz przedkłada niniejszą uchwałę Radzie Miejskiej w Lwówku.

Zgodnie z art. 14 ust. 5 ww. ustawy przeprowadzono analizę zasadności przystąpienia do sporządzenia miejscowego planu, oceniono stopień zgodności ze studium uwarunkowań i kierunków zagospodarowania przestrzennego gminy Lwówek, a także ustalono niezbędny zakres prac planistycznych.

Analiza, o której mowa wyżej została przekazana Radzie łącznie z projektem niniejszej uchwały.

Ponieważ nie zachodzą okoliczności faktyczne oraz prawne uniemożliwiające podjęcie prac planistycznych, wobec powyższego, rekomenduje się Radzie Miejskiej w Lwówku podjęcie przedmiotowej uchwały.

Burmistrz Miasta i Gminy
Lwówek

Piotr Długosz

ANALIZA

zasadności przystąpienia do sporządzenia miejscowego planu zagospodarowania przestrzennego dla terenu farmy wiatrowej w obrębie geodezyjnym Brody oraz Bródki w gm. Lwówek

1. Zasadność przystąpienia do sporządzenia planu

Stosownie do przepisu art. 14 ust. 5 ustawy z dnia 27 marca 2003 r. – o planowaniu i zagospodarowaniu przestrzennym (tekst jednolity Dz. U. z 2015 r. poz. 199 ze zm.) przeprowadza się niniejszą analizę zasadności przystąpienia do sporządzenia miejscowego planu zagospodarowania przestrzennego dla terenu farmy wiatrowej w obrębie geodezyjnym Brody oraz Bródki w gm. Lwówek. Z wnioskiem o podjęcie prac planistycznych, wystąpił przyszły inwestor przedmiotowej farmy wiatrowej.

Obecne przeznaczenie oraz użytkowanie terenu objętego uchwałą jest związane z rolnictwem. Położony jest w południowo-wschodniej części gminy Lwówek.

Zgodnie z planem zagospodarowania przestrzennego województwa wielkopolskiego przyjętego uchwałą Nr XLVI/690/10 Sejmiku Wielkopolskiego, z dnia 26 kwietnia 2010 r. (Dz. Urz. Woj. Wlkp. Nr 155, poz. 2953) w pkt. 14.4 „Zasoby środowiska przyrodniczego dla rozwoju energetyki odnawialnej” – dla rozwoju Wielkopolski koniecznym jest zwiększenie wykorzystania energii pochodzącej ze źródeł odnawialnych. Najkorzystniejsze warunki do wykorzystania energii wiatrowej posiada środkowa część województwa, którą zaliczono do strefy II (bardzo korzystna strefa energetyczna wiatru).

Rosnące zapotrzebowanie na energię elektryczną i ograniczenia w emisji CO₂ wynikające z przyjętego przez Polskę pakietu energetycznego, skłaniają gminy do wyznaczania na swoich obszarach terenów związanych z pozyskiwaniem tzw. „zielonej energii”. Budowa farm wiatrowych przyczynia się do zmniejszenia odległości w przesyłu energii, a tym samym obniży jego koszty, co powinno być korzystne dla odbiorców.

Dla gmin, w których zostały już pobudowane farmy wiatrowe bardzo zwiększały się przychody pochodzące z podatku. Dobrym przykładem jest gmina Margonin, w której została pobudowana farma wiatrowa oraz sąsiednia gmina Gołańcz. Znakomitym przykładem jest gmina Kisielice, która jest dziś samowystarczalna energetycznie właśnie dzięki inwestycjom w odnawialne źródła energii.

Wielkość spodziewanych dochodów Gminy z tytułu renty planistycznej i podatków od nieruchomości, zostanie określona w prognozie skutków finansowych uchwalenia planu miejscowego. Prognoza ta zostanie sporządzona łącznie z projektem miejscowego planu, jest to zagwarantowane w § 3 uchwały Rady Miejskiej w Lwówku, w oparciu o art. 17 pkt. 5 ustawy o planowaniu i zagospodarowaniu przestrzennym.

2. Stopień zgodności przewidywanych rozwiązań planu z ustaleniami studium

Obecnie obowiązujące studium uwarunkowań i kierunków zagospodarowania przestrzennego gminy Lwówek ze zmianami, uchwalone przez Radę Miejską w Lwówku uchwałą nr XVIII/114/2011, z dnia 29 grudnia 2011 r, przewiduje lokalizację farm wiatrowych między innymi na przedmiotowym terenie. Stąd przy ocenie stopnia zgodności przewidywanych rozwiązań planu z ustaleniami studium, stwierdza się ich pełną zgodność.

W pkt. 11.1 tekstu studium czytamy: „Na terenie gminy istnieją następujące uwarunkowania do realizacji alternatywnych źródeł energii energia wiatrowa – na terenie gminy Lwówek dopuszcza się realizację elektrowni wiatrowych. Potencjalną lokalizację siłowni wiatrowych, która stanowi równocześnie ich granicę oddziaływania przedstawiono na załączniku graficznym. (...) Granice miejscowych planów zagospodarowania przestrzennego winny obejmować swym zasięgiem zarówno lokalizację elektrowni wiatrowych jak ich strefę oddziaływania.”

Przez teren objęty granicami planu przebiega radiowa linia CLR Poznań/Piątkowo – SLR Bolewice.

3. Zakres niezbędnych ustaleń planu

Przyjęty zakres podstawowy określony na podstawie przepisu art. 15 ust. 2 ustawy jest wystarczający. Może się okazać, ale to już w trakcie formułowania ustaleń, że nie wszystkie obowiązkowe ustalenia będą miały zastosowanie w miejscowym planie zagospodarowania przestrzennego dla terenu farmy wiatrowej w obrębie geodezyjnym Brody oraz Bródki w gm. Lwówek.

4. Materiały geodezyjne :

Zostały wykonane mapy katastralne w skali 1: 2 000, obejmującej działki będące przedmiotem opracowania planu miejscowego.