

U C H W A Ł A Nr XXI / 60 / 2011  
R A D Y MIEJSKIEJ w Lwówku  
z dnia 29 czerwca 2011

w sprawie zatwierdzenia Plan Odnowy Miejscowości Józefowo w latach 2011 - 2018

Na podstawie art. 18 ust. 1 i 2 pkt 6 ustawy z dnia 8 marca 1990 r. o samorządzie gminnym ( tekst jednolity Dz. U. z 2001 r. Nr 142, poz. 1591 ze zmianami) oraz § 10 ust. 2 pkt 2 lit b rozporządzenia Ministra Rolnictwa i Rozwoju Wsi z dnia 14 lutego 2008 r. w sprawie szczegółowych warunków i trybu przyznawania pomocy finansowej w ramach działania "Odnowa i rozwój wsi" objętego Programem Rozwoju Obszarów Wiejskich na lata 2007-2013 (Dz.U. Nr 38, poz. 220 z póź. zmianami)

uchwała się, co następuje:

§ 1.

Zatwierdza się Plan Odnowy Miejscowości Józefowo w latach 2011 - 2018 w brzmieniu stanowiącym załącznik Nr 1 do niniejszej uchwały

§ 2.

Wykonanie uchwały powierza się Burmistrzowi Miasta i Gminy Lwówek.

§ 3.

Uchwała wchodzi w życie z dniem podjęcia.

PRZEWODNICZĄCY  
Rady Miejskiej w Lwówku  
*Arkadiusz Kaźmierczak*  
mgr Arkadiusz Kaźmierczak

**Uzasadnienie**  
**do Uchwały Nr XXI / 60 / 2011**  
**Rady Miejskiej w Lwówku**  
**z dnia 29 czerwca 2011**

Przyjęcie niniejszej uchwały o zatwierdzeniu Planu Odnowy Miejscowości Józefowo w latach 2011-2018 jest niezbędnym w przypadku chęci ubiegania się o dofinansowanie w ramach działania "Odnowa i rozwój wsi" objętego Programem Rozwoju Obszarów Wiejskich na lata 2007-2013 w myśl § 10 ust. 2 pkt 2 lit b rozporządzenia Ministra Rolnictwa i Rozwoju Wsi z dnia 14 lutego 2008 r. w sprawie szczegółowych warunków i trybu przyznawania pomocy finansowej w ramach działania "Odnowa i rozwój wsi" objętego Programem Rozwoju Obszarów Wiejskich na lata 2007-2013 (Dz.U. Nr 38, poz. 220 z późn. zmianami)

**BURMISTRZ**  
**Miasta i Gminy Lwówek**  
  
**Piotr Długosz**

Załącznik nr 1 do Uchwały  
nr XXI / 60 / 2011  
Rady Miejskiej w Lwówku  
z dnia 29 czerwca 2011r

# Plan odnowy miejscowości

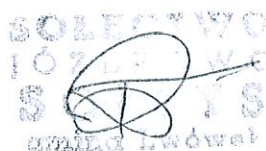
## Józefowo

### w latach 2011-2018



## GMINA LWÓWEK

### POWIAT NOWOTOMYSKI



Maj 2011

RADA MIEJSKA  
LWÓWEK

PRZEWODNICZĄCY  
Rady Miejskiej w Lwówku  
*Arkadiusz Kaźmierczak*  
mgr Arkadiusz Kaźmierczak

Samorząd Miasteczka  
w Lwówku

## Wstęp

Plan odnowy wsi Józefowo określa strategię działań w sferze społeczno-gospodarczej na lata 2011-2018 i daje możliwość rozwoju wsi i wykorzystania jej walorów. Plan jest otwarty dając możliwość aktualizacji i wdrażania nowych koncepcji rozwoju miejscowości Józefowo.

W planie przedstawiono stan obecny wsi, jej zasoby, silne i słabe strony, infrastruktura, koncepcje rozwoju, planowane przedsięwzięcia i plan realizacji działań.

Plan odnowy wsi ma przyczynić się do podniesienia standardu życia mieszkańców wsi, ma zaktywizować mieszkańców do działań prospołecznych, ma zintegrować społeczeństwo i w konsekwencji podnieść atrakcyjność całej miejscowości przy zachowaniu jej walorów turystycznych.

## 1. Charakterystyka wsi Józefowo

Józefowo jest wsią sołecką położoną w gminie Lwówek w powiecie Nowotomyskim w województwie Wielkopolskim, graniczącą bezpośrednio z Lwówkiem. Powierzchnia gminy Lwówek to obszar 183,5 km<sup>2</sup>, w tym:

- użytki rolne: 73%
- użytki leśne: 19%

Gmina stanowi 18,14% powierzchni powiatu.

Podział ludności wsi Józefowo ze względu na wiek przed-, po- i produkcyjny (na dzień 31.05.2011r.)

**Tabela nr 1. Podział ludności**

Analiza roczników w zakresie:	0 – 17 lat kobiety/ mężczyźni	18-59 lat kobiety	18-64 lat mężczyźni	60 lat i więcej kobiety	65 lat i więcej mężczyźni
	Wiek przedprodukcyjny	Wiek produkcyjny		Wiek poprodukcyjny	
Liczba mieszkańców w	24	46	51	11	2
	12				

Źródło: Opracowanie własne na podstawie danych UMiG w Lwówku.

## **2. Struktura przestrzenna**

Wieś ma charakter przysiółka, główna droga prowadząca bezpośrednio do miasta Lwówek znajduje się w centrum wsi i jest doskonałym połączeniem wsi z drogą powiatową Lwówek-Nowy Tomyśl. W chwili obecnej droga asfaltowa we wsi kończy się na wysokości działek 14 i 26, jednak w planach jest doprowadzenie jej do ww. drogi asfaltowej. Pozostałe drogi znajdujące się we wsi Józefowo są drogami gruntowymi, (polnymi lub prywatnymi udostępnionymi przez mieszkańców).

## **3. Gospodarka i rolnictwo**

Wieś Józefowo jest głównie wsią rolniczą w przewadze IV i V klasy gleb rolnych oraz lasy. Na polach tych dokonywane są zasiewy zbóż, rzepaku jak również roślin okopowych. Część pól to sady owocowe w przewadze sady wiśniowe, czereśniowe i brzoskwiniowe. Dominują małe gospodarstwa zajmujące się produkcją trzody chlewnej oraz warzyw i owoców. Większość mieszkańców pracuje we własnych przedsiębiorstwach lub firmach na terenie gminy i powiatu. Na terenie wsi Józefowo znajduje się kilka zakładów pracy oraz firm rzemieślniczych i usługowych dających zatrudnienie mieszkańcom wsi i gminy Lwówek.

Tabela nr 2. Wykaz przedsiębiorstw na terenie wsi Józefowo

WŁAŚCICIEL PRZEDSIĘBIORSTWA	NAZWA PRZEDSIĘBIORSTWA
SERRARENS RUDIE IREEN EMIEL	BEL – INVEST RUDIE SERRARENS
KIJEWSKI KAZIMIERZ	ZAKŁAD STOLARSKI
LISEK MAREK	MECHANIKA POJAZDOWA
PILARCZAK ANDRZEJ RAFAŁ	USŁUGI STOLARSKIE
FURMAŃCZYK FELIKS	ZAKŁAD USŁUGOWY CIESIELSTWO – DEKARSTWO
KĘDZIORA GRZEGORZ	„EURO – STYL”
ORŁOWSKA KATARZYNA	KAJA
KARŁYK PATRYK	ZAKŁAD USŁUG WIELOBRANŻOWYCH „PAT – KAR” AUTO - GAZ

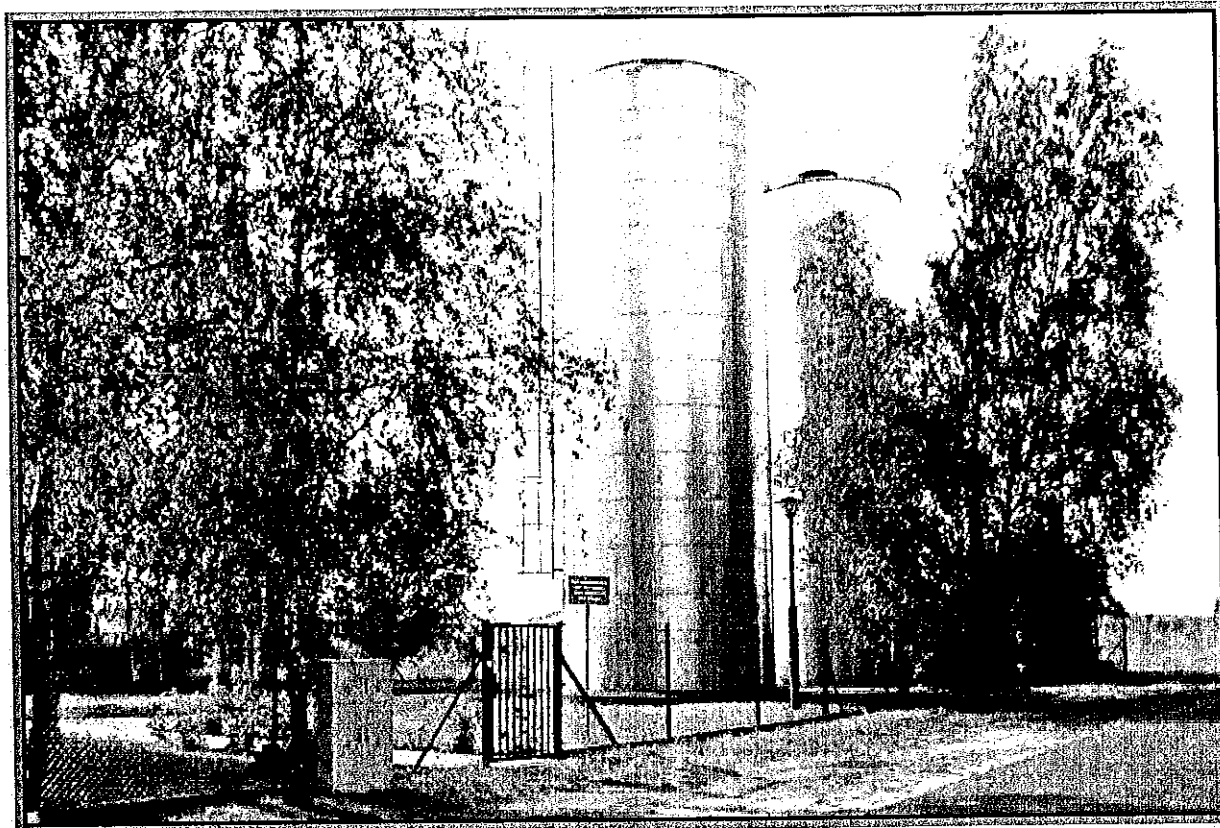
Zródło: Opracowanie własne na podstawie danych UMiG w Lwówku.



#### 4. Wody powierzchniowe, głębinowe i bogactwa naturalne

Niewątpliwym atutem wsi jest Hydrofornia Wodna, zasilająca 180 km siecią wodociagową gminę Lwówek. Woda ta jest wysokiej jakości, czerpana z wód podgruntowych pochodzących z czwartorzędu. Obszar wsi Józefowo należy do Terenu Ochrony ujęcia Wody Podziemnej Ustanowiony w Celu Ochrony Jakości Wód Ujmowanych.

Ryc. 1



W centrum wsi znajduje się źródło wody zasilające staw. Po za wodami eksploatowane są również złoża piasków i glin.



## 5. Opieka społeczna i zdrowotna

Ochrona zdrowia zapewnia NZOZ przychodnia „MEDYK w Lwówku Wlkp. Opieka szpitalna zapewniona jest przez Szpital Powiatowy w nowym Tomysłu. Opieka społeczna sprawowana jest przez Miejsko – Gminny Ośrodek Pomocy społecznej we Lwówku.

## 6. Oświata, religia i kultura

Dzieci i młodzież uczęszczają do:

**- PRZEDSZKOLE IM. E. SZZANIECKIEJ LWÓWEK**

64-310 Lwówek

ul. E. Szczanieckiej 32

**- SZKOŁA PODSTAWOWA IM. E. SZZANIECKIEJ LWÓWEK**

64-310 Lwówek, ul. Szkolna 4,

**- GIMNAZJUM IM. POWSTAŃCÓW WIELKOPOLSKICH LWÓWEK**

64-310 Lwówek, ul. Gimnazjalna 1

W centrum wsi znajduje się krzyż upamiętniający wizytę Papieża Jana Pawła II w Poznaniu oraz świetlica wiejska, która w ostatnich miesiącach jest w trakcie odnowy.

## 7. Infrastruktura techniczna

Tabela nr 2.

<b>Wodociągi</b>	- wieś jest zwodociągowana lub mieszkańcy posiadają własne ujęcia wody w postaci studni
<b>Gospodarka ściekowa</b>	- kanalizacja jest w trakcie budowy i jej zakończenie planowane jest na koniec bieżącego roku. Obecnie mieszkańców w wywozie ścieków obsługuje ZGK Sp. z o.o. we Lwówku.
<b>Gospodarka odpadami</b>	- obsługuje ZGK Sp z o.o. we Lwówku
<b>Telekomunikacja</b>	- wykorzystywane są elementy łączności kablowej, radiowej i telefonia komórkowa. Na terenie wsi znajduje się maszt telefonii komórkowej.
<b>Drogi i transport</b>	- przez teren wsi przechodzi droga powiatowa Lwówek – Nowy Tomyśl, do centrum wsi prowadzi jedna droga asfaltowa i cztery drogi gruntowe.

Źródło: Opracowanie własne na podstawie danych UMiG w Lwówku.

## 8. Analiza SWOT

Tabela nr 3

MOCNE STRONY	SŁABE STRONY
Duża liczba zakładów pracy dających zatrudnienie	Brak wsparcia dla przedsiębiorców
Rozwijająca się nowa zabudowa mieszkaniowa jednorodzinna	Brak napływu nowych mieszkańców, siły roboczej, inwestycji
Czyste środowisko, Obszar Ochronny Wód – rozwój agroturystyki, ekologiczna produkcja produktów rolnych, odnawialne źródła energii	Brak wsparcia dla rozwoju tego rodzaju działalności
Zmechanizowane rolnictwo, świadome możliwości wsparcia z dofinansowań UE	Niewykorzystywanie w pełni dofinansowań

Segregacja odpadów	Brak stałej współpracy z przedsiębiorstwami recyklingowymi
Aktywny samorząd wsi	Niewykorzystywanie w pełni możliwości inwestycyjnych
Walory krajobrazowe – panorama Lwówka, szlaki wędrówek pieszych	Brak ścieżek rowerowych, miejsc wypoczynku
Otoczenie lasów	Niewykorzystywanie w pełni walorów środowiskowych i usytuowania wsi
	Brak kablowej sieci internetowej

## ANALIZA SWOT

Tabela nr 4

SZANSE	ZAGROŻENIA
Stworzenie nowych miejsc pracy	Ucieczka młodych mieszkańców do miast
Rozwój zabudowy mieszkaniowej jednorodzinnej	Brak nowych mieszkańców, inwestycji, innowacyjności
Zagospodarowanie stawu dla mieszkańców wsi i gminy	Brak miejsc integracji i aktywizacji mieszkańców wsi
Rozwój działalności pozarolniczej	Brak nowych miejsc pracy
Dostęp do środków pomocowych	Brak nowych inwestycji
	Ograniczenie indywidualnych możliwości rozwojowych mieszkańców poprzez duże inwestycje liniowe

## 9. Plan inwestycji w latach 2011 – 2018

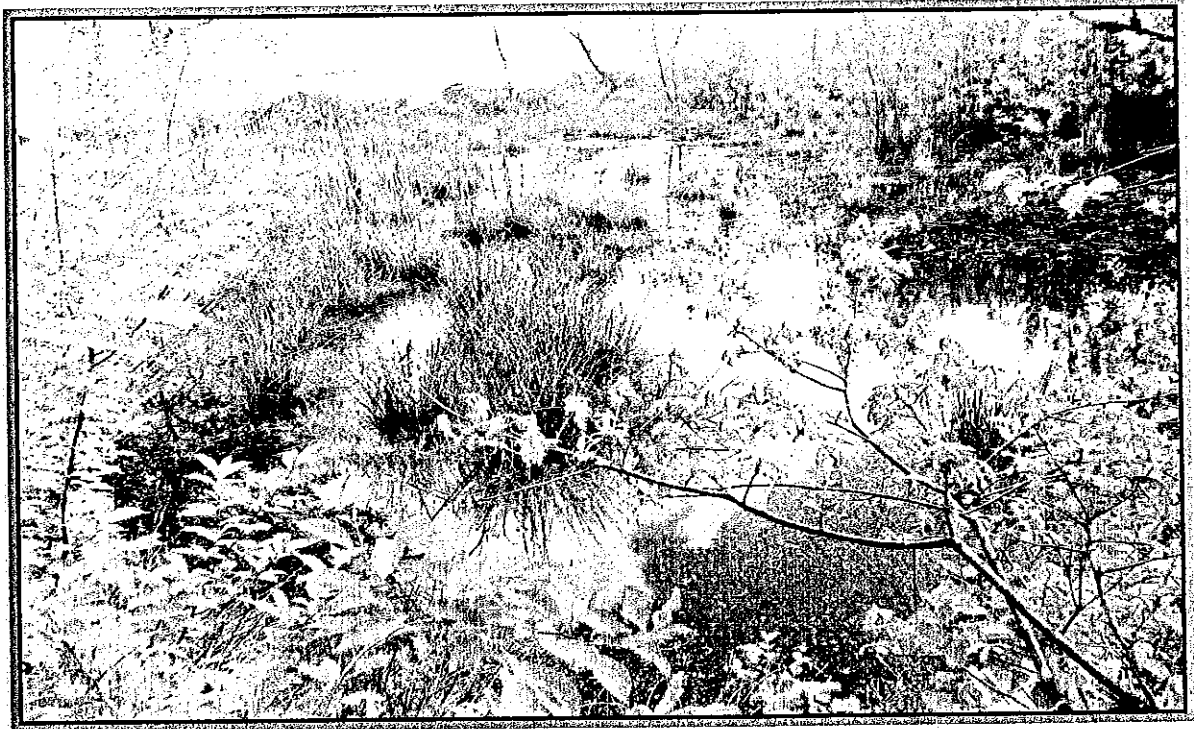
Tabela nr 5

<b>Inwestycje</b>	<b>Okres realizacji</b>	<b>Szacunkowy koszt ogółem</b>
Wielopokoleniowe miejsce wypoczynku mieszkańców wsi Józefowo	2012	83.000,00
Rozbudowa sieci kanalizacyjnej	2011	630.000,00
Budowa chodnika oraz zintegrowanie z planowaną ścieżką rowerową	2018	45.000,00
Dokończenie budowy drogi asfaltowej w kierunku drogi powiatowej Lwówek - Nowy Tomyśl	2014	200.000,00
Rozbudowa oświetlenia wsi	2015	25.000,00
Bieżące utrzymanie dróg	2011-2018	50.000,00

## 10. Stan obecny planowanych inwestycji

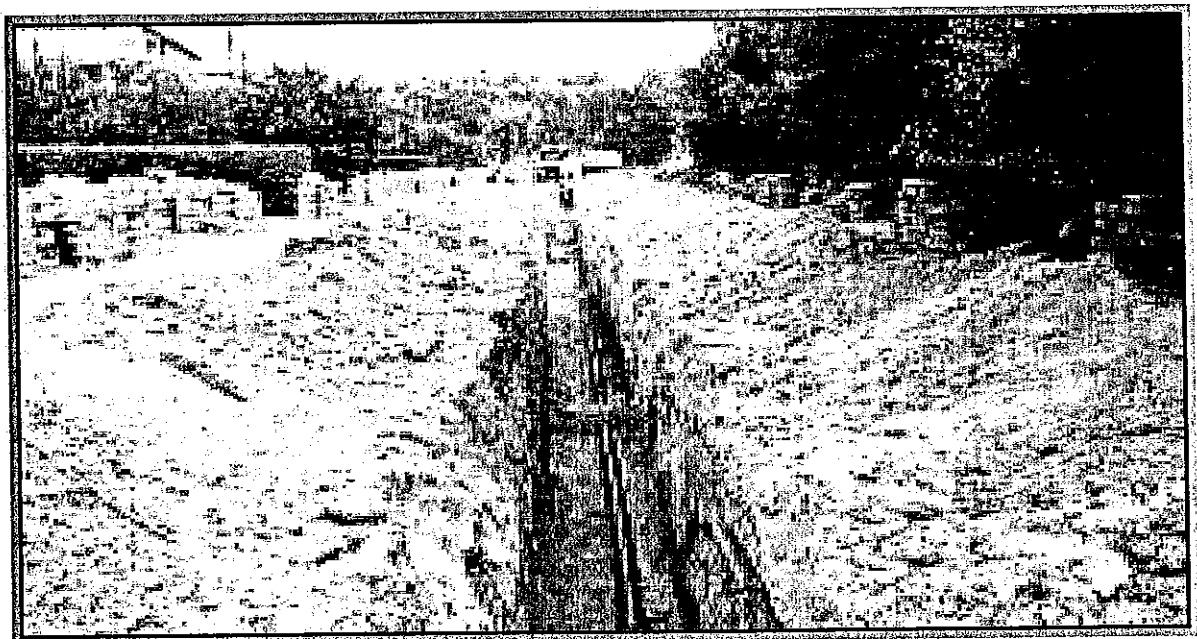
a) Staw w centrum wsi

Ryc. 2



b) Rozbudowa sieci kanalizacyjnej

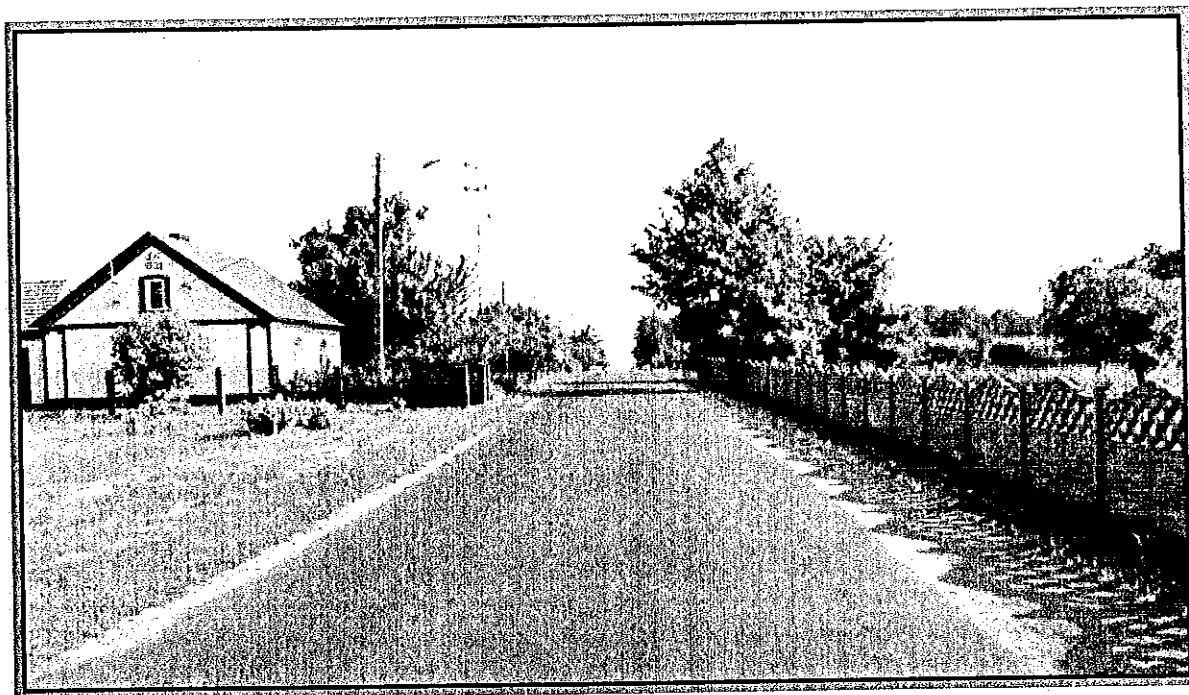
Ryc. 3





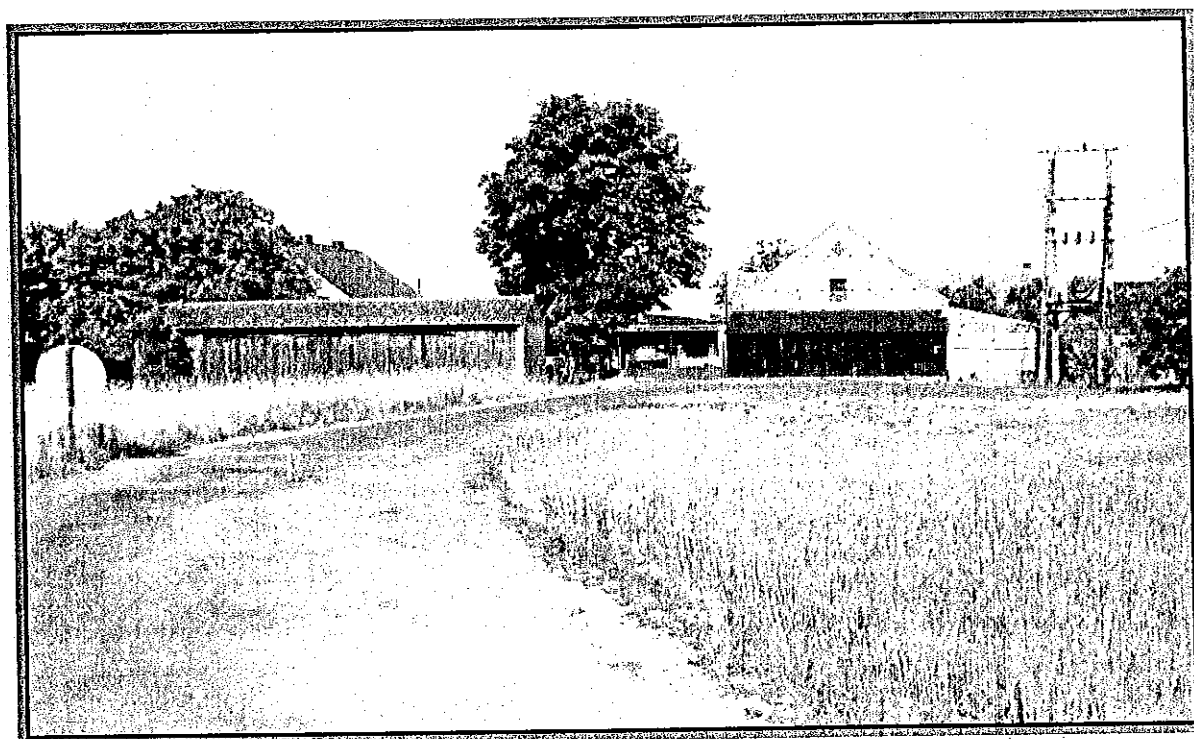
c) Budowa chodnika oraz zintegrowanie z planowaną ścieżką rowerową

Ryc. 4



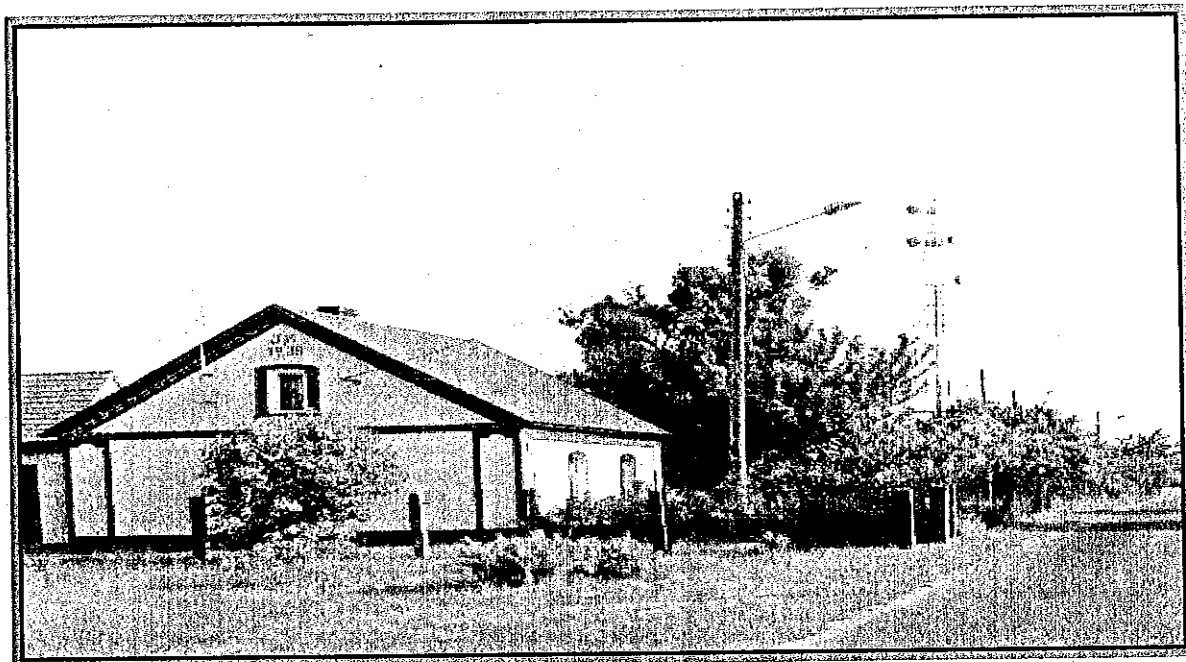
d) Dokończenie budowy drogi asfaltowej w kierunku drogi powiatowej Lwówek - Nowy Tomyśl

Ryc. 5



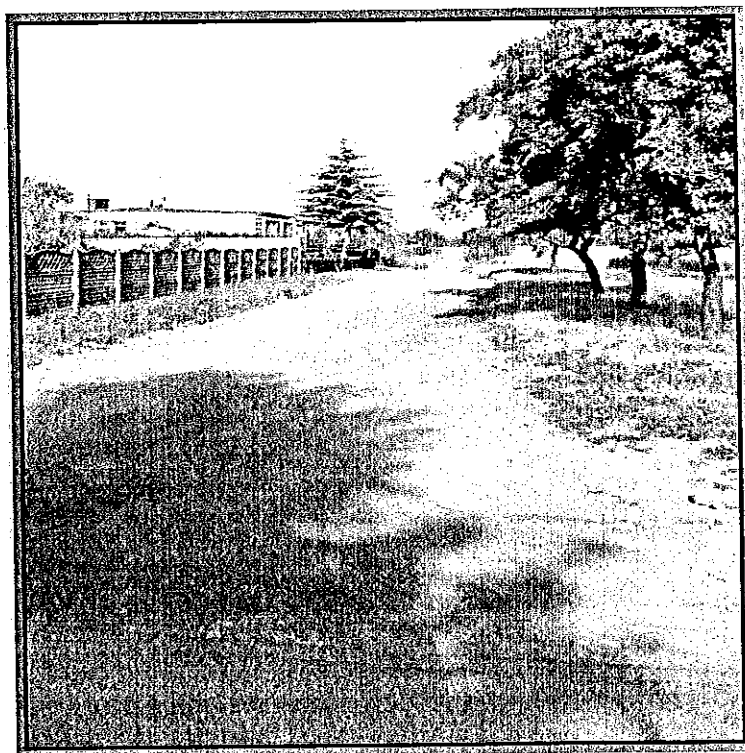
e) Rozbudowa oświetlenia wsi Józefowo

Ryc. 6



f) Bieżące utrzymanie dróg

Ryc. 7



## 10. Podsumowanie

Stworzenie Planu Odnowy Miejscowości oraz projektu Odnowa i rozwój wsi, należało do priorytetów mieszkańców wsi Józefowo. Sporządzenie i uchwalenie takiego dokumentu jest warunkiem niezbędnym uzyskania wsparcia finansowego w ramach „PROW 2007-2013” działanie „Odnowa i rozwój wsi”.

Spotkania wiejskie i towarzyszące nim inicjowanie kierunku zmian jakie mają zachodzić na terenie sołectwa Józefowo, przyczyniły się do powstania dwóch projektów. Praca nad powstaniem projektu oraz jego przyszła realizacja pozytywnie wpływa na rozwój tożsamości lokalnej oraz integracje mieszkańców działających wspólnie dla podniesienia jakości życia we wsi Józefowo.

## Planowane źródła finansowania

Jedynym źródłem finansowym jakim dysponuje sołectwo jest Fundusz Sołecki. Zatem zakłada się wsparcie działań poprzez pozyskiwanie środków zewnętrznych. Środki te sołectwo może uzyskać poprzez udział w ogłaszanych konkursach dotyczących rozwoju obszarów wiejskich oraz poprzez sponsoring. Poza tym zamierza się wykorzystać możliwości osoby prawnej jaką jest stowarzyszenie. Również zamierzamy ubiegać się o przeznaczenie środków w budżecie gminy.

