

w sprawie zatwierdzenia Plan Odnowy Miejscowości Lipka Wielka w latach 2011 - 2018

Na podstawie art. 18 ust. 1 i 2 pkt 6 ustawy z dnia 8 marca 1990 r. o samorządzie gminnym (tekst jednolity Dz. U. z 2001 r. Nr 142, poz. 1591 ze zmianami) oraz § 10 ust. 2 pkt 2 lit b rozporządzenia Ministra Rolnictwa i Rozwoju Wsi z dnia 14 lutego 2008 r. w sprawie szczegółowych warunków i trybu przyznawania pomocy finansowej w ramach działania "Odnowa i rozwój wsi" objętego Programem Rozwoju Obszarów Wiejskich na lata 2007-2013 (Dz.U. Nr 38, poz. 220 z póź. zmianami)

uchwała się, co następuje:

§ 1.

Zatwierdza się Plan Odnowy Miejscowości Lipka Wielka w latach 2011 - 2018 w brzmieniu stanowiącym załącznik Nr 1 do niniejszej uchwały

§ 2.

Wykonanie uchwały powierza się Burmistrzowi Miasta i Gminy Lwówek.

§ 3.

Uchwała wchodzi w życie z dniem podjęcia.


PRZEWODNICZĄCY
Rady Miejskiej w Lwówku

mgr Arkadiusz Kaźmierczak

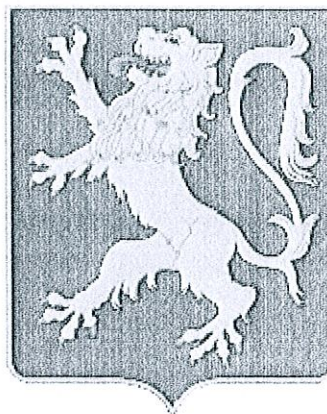

RADA PRAWNY
Nr Pz 2066
Bartosz Przetwoźny

Uzasadnienie
do Uchwały Nr XXI / 56 / 2011
Rady Miejskiej w Lwówku
z dnia 29 czerwca 2011

Przyjęcie niniejszej uchwały o zatwierdzeniu Planu Odnowy Miejscowości Lipka Wielka na lata 2011-2018 jest niezbędne w przypadku chęci ubiegania się o dofinansowanie w ramach działania "Odnowa i rozwój wsi" objętego Programem Rozwoju Obszarów Wiejskich na lata 2007-2013 w myśl § 10 ust. 2 pkt 2 lit b rozporządzenia Ministra Rolnictwa i Rozwoju Wsi z dnia 14 lutego 2008 r. w sprawie szczegółowych warunków i trybu przyznawania pomocy finansowej w ramach działania "Odnowa i rozwój wsi" objętego Programem Rozwoju Obszarów Wiejskich na lata 2007-2013 (Dz.U. Nr 38, poz. 220 z późn. zmianami)

BURMISTRZ
Miasta i Gminy Lwówek

Piotr Długosz

Załącznik nr 1 do Uchwały
nr XXI / 56 / 2011
Rady Miejskiej w Lwówku
z dnia 29 czerwca 2011 r



**PLAN ODNOWY MIEJSCOWOŚCI
LIPKA WIELKA
NA LATA 2011 - 2018**

**Gmina Lwówek
Powiat Nowotomyski
Województwo Wielkopolskie**

SOLTYS
WSI LIPKA WIELKA
Katarzyna Łuch

Lipka Wielka

Maj 2011

**RADA MIEJSKA
LWÓWEK**

PRZEWODNICZĄCY
Rady Miejskiej w Lwówku
Arkadiusz Kazmierczak
mgr Arkadiusz Kazmierczak

Do niniejszego dokumentu dołączono płytę z pokazem multimedialnym przedstawiającym podstawowe założenia Planu Odnowy Miejscowości Lipka Wielka

SPIS TREŚCI:

WSTĘP..... s. 4

I CHARAKTYSTYKA MIEJSCOWOŚCI LIPKA WIELKA..... s. 6

1. Ogólna charakterystyka miejscowości..... s. 6

2. Ludność..... s. 8

3. Rys historyczny..... s. 8

4. Struktura przestrzenna miejscowości..... s. 10

II INWENTARYZACJA ZASOBÓW SŁUŻĄCYCH ODNOWIE

MIEJSCOWOŚCI..... s. 11

1. Zasoby przyrodnicze..... s. 11

2. Zasoby dziedzictwa kulturowego s. 12

3. Obiekty i tereny..... s. 13

4. Infrastruktura Społeczna..... s. 14

4.1 Oświata s. 14

4.2 Ochrona zdrowia s. 14

4.3 Pomoc społeczna s. 15

4.4 Kultura..... s. 15

4.5 Sport i rekreacja s. 15

5. Infrastruktura techniczna s. 16

5.1 Infrastruktura drogowa i komunikacja s. 16

5.2 Telekomunikacjas. 17

5.3 Zaopatrzenie w ciepło, gaz, wodę i gospodarkę odpadami.....s. 17

5.4 Kanalizacja s. 18

6. Gospodarka s. 18

7. Rolnictwo	s. 18
8. Kapitał społeczny i ludzki	s. 20
III ANALIZA SWOT.....	s. 21
IV OPIS PLANOWANYCH ZADAŃ W PERSPEKTYWIE 8 LAT OD DNIA PRZYJĘCIA PLANU ODNOWY MIEJSCOWOŚCI LIPKA WIELKA.....	s. 23
V SPODZIEWANE REZULTATY	s. 26
VI PLANOWANE ŹRÓDŁA FINANSOWANIA.....	s. 26
VII PODSUMOWANIE.....	s. 26
VIII AKTUALIZACJA PLANU ODNOWY SOŁECTWA.....	s. 27

WSTĘP

Rozwój i odnowa obszarów wiejskich to jedno z kluczowych wyzwań, jakie stoją przed Polską w okresie integracji z Unią Europejską. Zasadniczym jej celem jest wzmocnienie działań służących zmniejszeniu istniejących dysproporcji i różnic w poziomie rozwoju obszarów wiejskich w stosunku do terenów miejskich.

Plan Rozwoju i Odnowy Sołectwa Lipka Wielka określa strategię działań w sferze społeczno – gospodarczej na lata 2011 – 2018 i daje możliwość rozwoju wsi i wykorzystania z jej walorów. Plan rozwoju wsi ma się przyczynić do podniesienia standardu życia i pracy mieszkańców sołectwa Lipka Wielka, ma zaktywizować mieszkańców do działań prospołecznych, zintegrować społeczeństwo i w konsekwencji podnieść atrakcyjność całej miejscowości.

Swoimi priorytetami jest spójny z Strategią Rozwoju Społeczno – Gospodarczego gminy Lwówek i powiatu Nowotomyskiego oraz strategią rozwoju województwa Wielkopolskiego. Plan jest otwarty i w zależności od potrzeb i uwarunkowań będzie mógł być aktualizowany i daje możliwość dopisywania nowych zadań lub zmiany kolejności realizacji.

W planie przedstawiono uwarunkowania historyczne, zasoby miejscowości, szanse i zagrożenia, dalej planowane kierunki rozwoju, planowane przedsięwzięcia z harmonogramem planowanych działań.

Plan Odnowy Miejscowości jest jednym z najważniejszych elementów odnowy wsi, jej rozwoju oraz poprawy warunków pracy i życia mieszkańców.

Celem działania „Odnowa i rozwój wsi” jest poprawa jakości życia na obszarach wiejskich poprzez zaspokojenie potrzeb społecznych i kulturalnych mieszkańców wsi oraz promowanie obszarów wiejskich. Działanie umożliwi rozwój tożsamości społeczności wiejskiej, zachowanie dziedzictwa kulturowego

i specyfiki obszarów wiejskich oraz wpłynie na wzrost ich atrakcyjności turystycznej i inwestycyjnej.

W ramach działania pomocą finansową zostaną objęte projekty dotyczące:

1. budowy, przebudowy, remontu lub wyposażenia obiektów:
 - a) pełniących funkcje publiczne, społeczno-kulturalne, rekreacyjne i sportowe,
2. odnawiania, eksponowania lub konserwacji lokalnych pomników historycznych, budynków będących zabytkami lub miejsc pamięci;
3. kultywowania tradycji społeczności lokalnej oraz tradycyjnych zawodów.

Uwarunkowania Planu Odnowy Sołectwa Lipka Wielka polegają na tym, że ma on zdecentralizowany, lokalny charakter, obejmuje ograniczony teren jednej miejscowości i przygotowywany jest z inicjatywy i przez mieszkańców miejscowości Lipka Wielka.

Specyfika planu polega na tym, że jest on ukierunkowany na zagadnienia cywilizacyjno - kulturowe, koncentruje się na prostych, lokalnych przedsięwzięciach, które prowadzić mają do poprawy standardu i jakości życia mieszkańców. Ma mniej pro-gospodarczy, a bardziej pro-społeczny i pro-kulturowy charakter. I dzięki temu może stanowić doskonałe uzupełnienie strategii rozwoju całej gminy, która zazwyczaj koncentruje się na zagadnieniach infrastrukturalnych i gospodarczych.

Celem planu jest podtrzymanie lub odtworzenie atrakcyjności wsi jako miejsca zamieszkania i zaplanowanie oraz przeprowadzenie tego w sposób dostępny, oczekiwany i popierany oraz wykonalny dla lokalnej społeczności. Jest to szczególnie ważne w dzisiejszej sytuacji, gdy miasta oferują konkurencyjną alternatywę zamieszkania, a rolnictwo traci swą atrakcyjność jako źródło utrzymania, co prowadzi m.in. do migracji młodych ludzi, szczególnie tych lepiej wykształconych ze wsi do miasta.

Idea odnowy wsi wyrasta z przekonania, że odnowiona, doinwestowana i ożywiona kulturowo wieś odzyska swoją atrakcyjność jako miejsce zamieszkania, zapewni swoim mieszkańcom godziwy standard i jakość życia oraz zdoła zatrzymać młodzież na miejscu.

Korzyści wynikające z posiadania Planu Odnowy:

1. Plan umożliwia efektywne gospodarowanie zasobami takimi, jak środowisko, ludzie, infrastruktura i środki finansowe.
2. zapisanie tego procesu w formie dokumentu umożliwia stałą ocenę postępów i korygowanie błędów przez wszystkich członków społeczności lokalnej.
3. dokument umożliwia zaangażowanie władz lokalnych oraz mieszkańców w planowanie swojej przyszłości. Uwzględnienie różnych opinii, pomysłów i koncepcji często wymaga consensusu. Osiągnięty na drodze otwartej dyskusji pozwala na wypracowanie strategii, z którą będzie identyfikowała się społeczność lokalna.
4. tworzenie Planu Odnowy sprzyja realistycznej ocenie mocnych i słabych stron miejscowości a przez to przyjrzenie się możliwościom oraz potencjalnym problemom, które mogą się pojawić w przyszłości. W ten sposób można uniknąć wielu trudności.

Plan Odnowy Sołectwa Lipka Wielka został przygotowany i opracowany przez grupę mieszkańców wsi, następnie po kilku spotkaniach przedstawiony na Zebraniu Wiejskim i po jego zatwierdzeniu przedstawiony Radzie Miejskiej w Lwówku.

I CHARAKTYSTYKA SOŁECTWA LIPKA WIELKA

1. Ogólna charakterystyka miejscowości

Sołectwo Lipka Wielka to jedno z mniejszych sołectw w Gminie Lwówek, liczące 164 mieszkańców. Położone jest przy drodze powiatowej Lwówek –

Nowy Tomyśl. W odległości 7 km na pld. od Lwówka. Wieś Lipka Wielka charakteryzuje się rozproszoną zabudową wzdłuż jednego ciągu ulicznego, w skrajnej rozciągłości około 3 km.

Mieszkańcy w przeważającej większości to rolnicy o niewielkim areale ziemi, w granicach kilku do kilkudziesięciu hektarów. Często dodatkowym źródłem dochodów jest praca poza rolnictwem.

Sołectwo ma bardzo ubogą infrastrukturę. Nie posiada placówek edukacyjnych ani służby zdrowia. Połączenie z najbliższymi miastami realizowane jest poprzez PKS. Jedynym miejscem spotkań mieszkańców jest niewielka salka wiejska, o powierzchni 25 m², do której przyłączono tylko prąd. Nie posiada ona instalacji wodno-sanitarnej, oraz mieści się w budynku mieszkalnym, co narzuca kolejne obwarowania w możliwości korzystania z niej.

LIPKA WIELKA NA TLE SĄSIEDNICH SOŁECTW



2. Ludność

Sołectwo Lipka Wielka jest jednym z mniejszych sołectw w gminie Lwówek.

Liczba mieszkańców na dzień 31.12.2010 to 154 osoby zamieszkałe w 32 domostwach.

Przekrój statystyczny struktury ludności na terenie sołectwa z uwzględnieniem podziału na płeć oraz wiek przedprodukcyjny, produkcyjny i poprodukcyjny uwzględnia poniższa tabela:

	kobiety	mężczyźni
Wiek przedprodukcyjny Od 0 do 17 lat	19	24
Wiek produkcyjny	18 do 59 lat 45	18 do 64 lat 47
Wiek poprodukcyjny	60 lat i więcej 13	65 lat i więcej 6

Dane: Urząd Miasta i Gminy Lwówek

3. Rys historyczny

Lipka Wielka. Przedmiotowy teren znajduje się na obszarze Wysoczyzny Poznańskiej określanej też mianem Pojezierza Poznańskiego, wchodzącej w skład makroregionu zwanego Pojezierzem Wielkopolsko – Kujawskim. Pojezierze Poznańskie współtworzy aż 8 wyróżniających się mikroregionów, z których w naszym przypadku należy wymienić 3 kształtujące pejzaże regionów. Zachodnią strefę stanowi Równina Nowotomska, wschodnią Równina Opalenicka a pomiędzy nimi wznosi się Wał Lwówecko – Rakoniewicki. Większa część gminy Lwówek znajduje się w obrębie reliktu starszych zlodowaceń czyli Wału Lwówecko – Rakoniewickiego. Spowodowało to wyraźnie wyższy obszar, falisty i pagórkowaty, wznoszący się na wysokość do 138 m.n.p.m (znajdujący się w trójkącie pomiędzy Lwówkiem – Chmielnikiem – Władysławowem. Teren jest częściowo porośnięty lasami, charakteryzuje się nie wielką liczbą jezior, która w porównaniu z pozostałymi gminami powiatu

okazuje się dość znacząco, ponieważ w północno – zachodniej części gminy Lwóweckiej zlokalizowanych jest 5 jezior (1 w Koninie, 3 w Liniu oraz 1 w Zgierzynce).

Nadmienić należy, że znaczną część obszarów gminy kształtuje sandr pozlodowaceni wiślańskim, który tworzy rozległy stożek napływowy, zbudowany z materiału piaszczysto – żwirowego, zazwyczaj osadzany na przedpolu lodowca.

Pierwsze ślady osadnictwa w rejonie sołectwa i sąsiednich miejscowości pochodzą nawet z epoki kamienia, epoki brązu. Natrafiono na osadnictwo z czasów wpływów rzymskich oraz wczesnego średniowiecza. Odkryto między innymi cmentarzyska grobów skrzynkowych z czasów wczesnej epoki żelaza ludności kultury pomorskiej, między innymi w Lipce Wielkiej, Lipce Małej, Chmielniki, Pakosław, Chraplewo, Wąsowo. W Początkach państwowości ziemie lwóweckie znajdowały się w Kasztelani Brodzkiej. W połowie XVII wieku pobliskie osady i miasta zostały spustoszone w wyniku najazdu szwedzkiego, a po II rozbiórce Polski w 1793 roku tereny te znalazły się w granicach zaboru pruskiego. W związku z dużymi zniszczeniami i stratami w ludności na omawiane tereny pozwalano kolonizować. Fala kolonizacji tzw. olęderskiej w II połowie XVIII wieku pochodziła z Brandenburskiej, Śląska, Pomorza a także ze Szwabii, Bawarii, Czech i Moraw. Byli to głównie ewangelicy. Wcześniej na początku XVIII w 1725 roku we Lwówku osiedlono Żydów, którzy na mocy odpowiedniego przywileju tzw. ortyli, mogli trudnić się handlem.

Fala kolonizacji olęderskiej korzystała z bardzo korzystnych warunków, otrzymywali oni nieużytki a nawet na okres 7 lat zwolnieni byli z „wolnizny”, którzy w zamian zagospodarowywali i przysposabiali ziemię do upraw. W czasach napoleońskich (1807 – 1815) charakteryzowany obszar wchodził w skład Księstwa Warszawskiego a po jego upadku do 1918 roku ponownie był pod zaborem pruskim w ramach Wielkiego Księstwa Pruskiego. Po odzyskaniu

niepodległości w 1918 roku w powiecie nowotomyskim istniał trudny problem związany z sytuacją narodowościową, ponieważ Polacy stanowili tylko 55 % mieszkańców powiatu. Najwięcej osób narodowości niemieckiej znajdowało się w samym Nowy Tomysłu. Ostoją polskości był między innymi Lwówek, gdzie ludność polska stanowiła 80 % mieszkańców.

4. Struktura przestrzenna miejscowości

Sołectwo Lipka Wielka ma charakter rolniczy. Swym zasięgiem rozciąga się na terenie o powierzchni 315,11 ha. Na tym terenie występują następujące rodzaje gruntów:

Lp.	Rodzaje gruntów	Powierzchnia [ha]
1.	Grunty orne	255 ha
2.	Użytki zielone	9,75ha
3.	Sady	22,67 ha
4.	Tereny zabudowane	6,26 ha
5.	Lasy	16,87 ha
6.	Tereny inne / drogi, rowy, nieużytki	4,56 ha

Źródło: Urząd Miasta i Gminy w Lwówku. Opracowanie własne

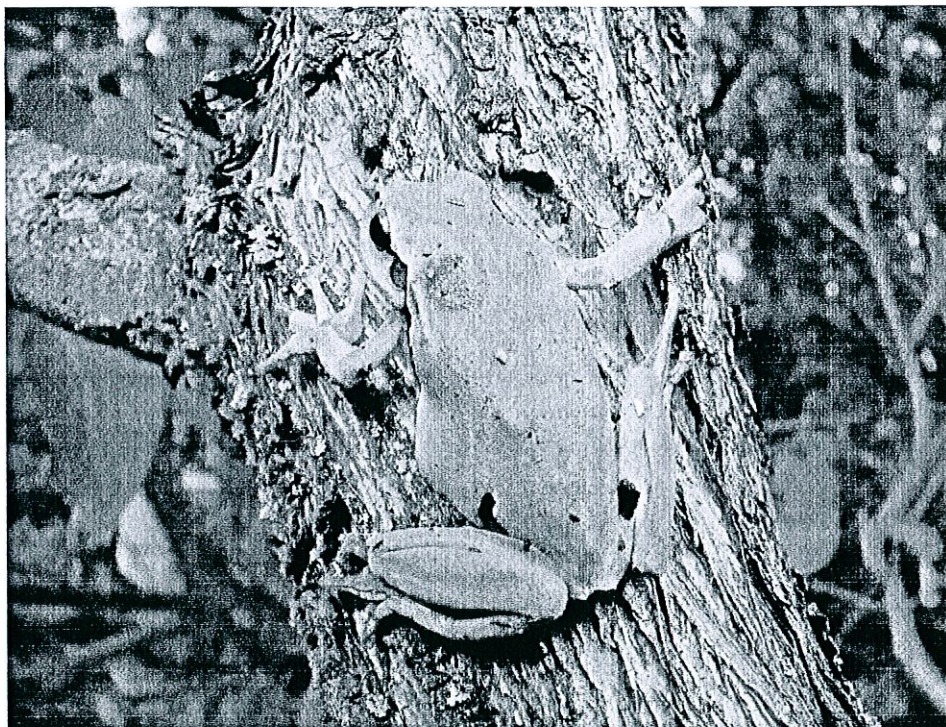
Sołectwo Lipka Wielka należy do miejscowości rolniczych zarówno pod względem zabudowy, jak i przeznaczenia oraz zagospodarowania powierzchni ziemi. Na terenie wsi przeważa zabudowa wiejska, na którą składają się budynki mieszkalne i zabudowania gospodarcze. Wieś nie posiada infrastruktury sportowo- rekreacyjnej. Jedynym miejscem spotkań mieszkańców sołectwa jest świetlica. Jest to pomieszczenie o pow. 25 m², uzbrojone tylko w elektryczność, nie posiada wody ani kanalizacji. Umiejscowione jest w budynku mieszkalnym, co wpływa na kolejne obwarowania w możliwości korzystania.

II INWENTARYZACJA ZASOBÓW SŁUŻĄCYCH ODNOWIE MIEJSCOWOŚCI

1. Zasoby przyrodnicze

Znaczną część powierzchni sołectwa Lipka Wielka zajmują grunty orne i sady, które w okresie zakwitnięcia stanowią przepiękny pejzaż. W miejscowości nie ma przemysłu, który powodowałby emisję zanieczyszczeń do powietrza. Jedynym źródłem zanieczyszczeń są tylko, w okresie zimowym, lokalne kotłownie, które powodują wzrost tzw. niskiej emisji oraz tzw. zanieczyszczenia importowane.

W sołectwie notuje się siedlisko żaby moczarowej, której samce w okresie godowym przyjmują kolor niebieski oraz można spotkać rzekotki drzewne zielone i rzadko spotykane niebieskie.



Zdjęcie nr 1 – Lipka Wielka – Rzekotka drzewna



Zdjęcie nr 2 –Lipka Wielka. Sady wiśniowe

2. Zasoby dziedzictwa kulturowego

Na kształt dziedzictwa kulturowego w naszym sołectwie miały wpływ przede wszystkim zmiany osadnicze. Każda z grup osadniczych cechowała się odrębną swoistą tożsamością. Dziś jesteśmy wypadkową wpływów wszystkich grup narodowościowych zamieszkujących w różnych okresach teren naszego sołectwa. Na terenie sołectwa znajdują się m.in. cmentarz ewangelicki, którego ostatnie czytelne pomniki datowane są na II połowę XIX w.



Zdjęcie nr 3- Lipka Wielka – XIX wieczny cmentarz ewangelicki

3. Obiekty i tereny



Zdjęcie nr 4 – Lipka Wielka – salka wiejska

Sala Wiejska jest jedynym miejscem spotkań mieszkańców sołectwa Lipka Wielka. Stanowi ją pomieszczenie o powierzchni około 25m², zaopatrzone

jedynie w energię elektryczną. Brak wody, ogrzewania i kanalizacji. Jest to jedyny obiekt służący ogółowi. Na terenie przyległym do salki znajdują się grunty gminne, które zgodnie z studium uwarunkowań i kierunków zagospodarowania przestrzennego gminy Lwówek, mogą zostać przeznaczone pod rekreację

4. Infrastruktura Społeczna

4.1 Oświata

W Lipce Wielkiej brak jest publicznych przedszkoli, szkoły podstawowej oraz szkoły gimnazjalnej. Nie ma żadnego miejsca dydaktyczno – opiekuńczego dla dzieci.

Najbliższe placówki edukacyjne znajdują się : Przedszkole i Szkoła Podstawowa im. B. Malinowskiego – sąsiednie sołectwo Chmielinko; Szkoła Gimnazjalna im. Powstańców Wielkopolskich – Miasto Lwówek. Do tych placówek oświatowych dzieci są dowożone autobusami. Dowóz uczniów organizuje Gmina Lwówek. Natomiast dla młodzieży ponadgimnazjalnej najbliższe szkoły znajdują się w Nowym Tomysłu – oddalonym od miejscowości Lipka Wielka ok. 10 km, dojazd autobusami PKS.

4.2 Ochrona Zdrowia

W Lipce Wielkiej brak jest miejscowej opieki zdrowotnej. Mieszkańcy korzystają z usług medycznych świadczonych w Zakładzie Opieki Zdrowotnej: Zespół Lekarza Rodzinnego Spółka Lekarska „Medyk” w Lwówku, gdzie pacjentów przyjmuje lekarz rodziny, pediatra oraz stomatolog.

Poradnie specjalistyczne oraz najbliższy szpital znajdują się w Nowym Tomysłu.

4.3 Pomoc społeczna

Miejsko – Gminny Ośrodek Pomocy Społecznej prowadzi działalność związaną ze wsparciem dotkniętych problemem ubóstwa i uzależnień. Gmina nie posiada Domu Pomocy Społecznej, a także Domu Dziecka

4.4 Kultura

Ze względu na bardzo ubogą infrastrukturę salki wiejskiej, mieszkańcy nie mają możliwości prowadzenia jakichkolwiek działań kulturalnych. W latach następnych w ramach Planu Odnowy Wsi w sołectwie ma powstać Centrum Biesiadno-Rekreacyjne, które umożliwi podjęcie działań kulturalno-rekreacyjnych.

Powstałe w 2011 Stowarzyszenie „Nasze Dom – Lipka Wielka” mając w swych postanowieniach propagowanie edukacji i świadomości społecznej ma zamiar w najbliższych latach przejść do realizacji swoich założeń.

4.5 Sport i rekreacja

We wsi nie ma bazy do aktywnego spędzania wolnego czasu. W sołectwie brakuje również miejsca rekreacyjnego dla dzieci, stanowiącego plac zabaw, gdzie rodzice wraz ze swoimi małymi pociechami mogliby spędzać wolny czas. Brak ten ma zniwelować wspomniane w p.4.4 Centrum.

5. Infrastruktura techniczna

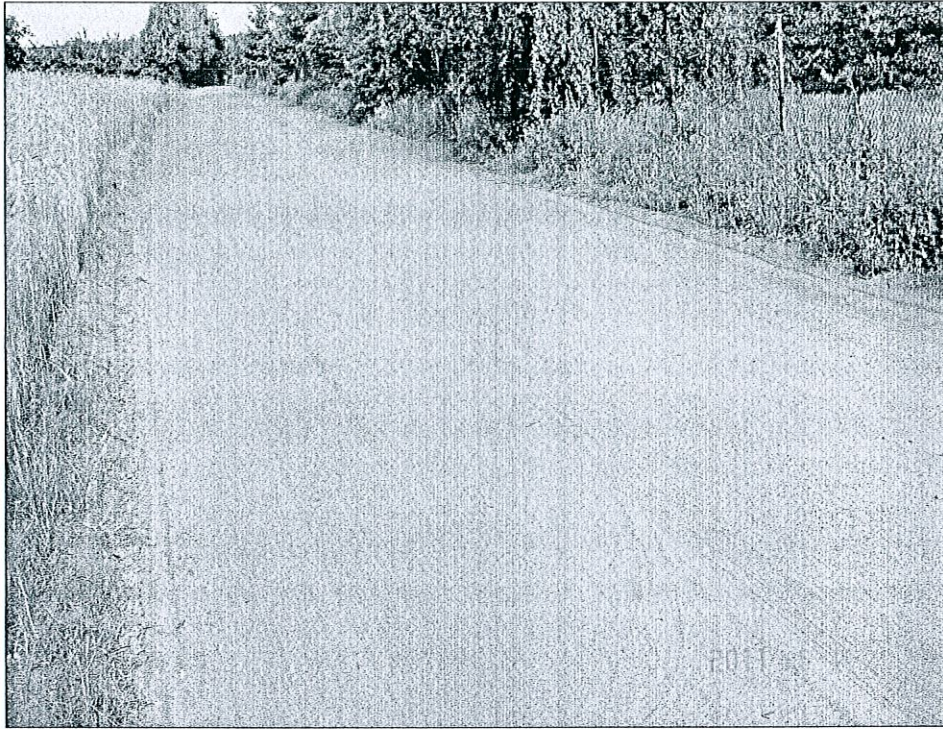
5.1 Infrastruktura drogowa i komunikacyjna

Jedyną drogą asfaltową wzdłuż, której częściowo położona jest miejscowość Lipka Wielka, jest droga powiatowa. Pozostałe drogi to drogi gminne o nawierzchni piaszczystej lub częściowo utwardzonej tzw. szlaką. połączenie drogowe z następującymi miejscowościami: droga powiatowa Lwówek - Nowy Tomyśl, oraz Władysławowo, Wąsowo, Bolewice.

Stan dróg gminnych jest zmienny i wymaga całorocznej kontroli oraz równania.



Zdjęcie nr 5 – Lipka Wielka – droga gminna i przystanek dla dzieci szkolnych



Zdjęcie nr 6 –Lipka Wielka – główna droga gminna

5.2 Telekomunikacja

Większość mieszkańców posiada stałe łącze telekomunikacyjna oraz telefonii komórkowej. Dostęp do Internetu realizowany jest na bazie w/w łączy oraz poprzez lokalne sieci bezprzewodowe.

5.3 Zaopatrzenie w ciepło, gaz, wodę i gospodarkę odpadami

W Lipce Wielkiej nie ma dostępu do gazu sieciowego. Gospodarstwa domowe korzystają z gazu ciekłego propan – butan.

Zaopatrzenie w ciepło w Lipce Wielkiej opiera się tylko i wyłącznie na indywidualnym sposobie ogrzewania. Mieszkańcy wykorzystują głównie węgiel i drewno.

Wieś jest zaopatrywana w wodę z ujęcia w Chmielinku.

Gospodarka odpadami. W gminie Lwówek brak jest wysypiska śmieci oraz składowiska odpadów wraz z poddawaniem produktów ubocznych segregacji. Podstawowy zakres odbioru odpadów stałych i płynnych mieszkańcy mogą realizować poprzez Zakład Gospodarki Komunalnej sp. Z o.o. w Lwówku lub mniejsze uprawnione jednostki prywatne.

5.4 Kanalizacja

Niestety miejscowość nie posiada kanalizacji sanitarnej. Ścieki są gromadzone w przydomowych zbiornikach bezodpływowych. Ich opróżnienie odbywa się za pomocą pojazdów asenizacyjnych, następnie ścieki są przekazywane do gminnej oczyszczalni ścieków w Koninie.

6. Gospodarka

Na terenie Lipki Wielkiej ze względu na niską liczbę mieszkańców oraz głównie rolniczy charakter sołectwa działa mała liczba podmiotów gospodarczych. Większość z nich to ewentualnie podmioty jednoosobowe, lub tak zwane przedsiębiorstwa rodzinne. Jednocześnie w związku z tym brak jest zakładów przemysłowych. Charakter świadczenia usług również nie ma większego odzwierciedlenia w tej miejscowości

7. Rolnictwo

Sołectwo Lipka Wielka ma charakter rolniczy. Swym zasięgiem rozciąga się na teren o powierzchni 315,11 ha.

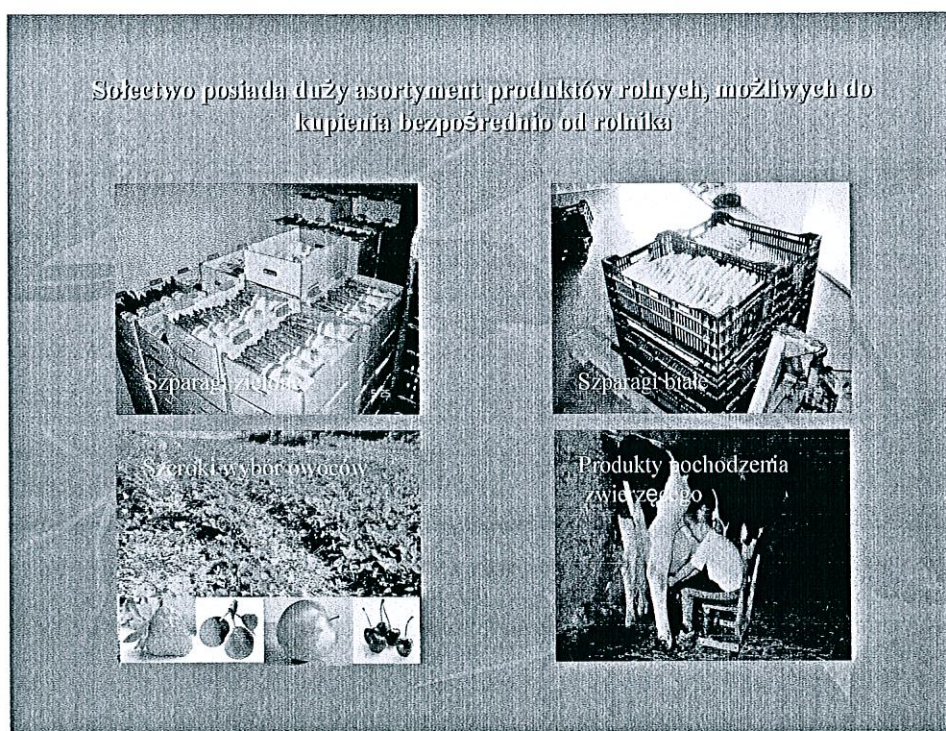
Na tym terenie występują następujące rodzaje gruntów:

Lp.	Rodzaje gruntów	Powierzchnia [ha]
1.	Grunty orne	255 ha

2.	Użytki zielone	9,75ha
3.	Sady	22,67 ha
4.	Tereny zabudowane	6,26 ha
5.	Lasy	16,87 ha
6.	Tereny inne / drogi, rowy, nieużytki	4,56 ha

Źródło: Urząd Miasta i Gminy w Lwówku. Opracowanie własne

W sołectwie Lipka Wielka występuje bardzo dużo rozproszonych gospodarstw domowych, rodzinnych, w których to praca u podstaw i tajniki uprawy roli, sadownictwa, ogrodnictwa, chowu zwierząt i wiele innych zasad związanych z rolnictwem przekazywana jest z pokolenia na pokolenie.



Zdjęcie nr 7 – Lipka Wielka – duże spektrum produktów rolnych.

8. Kapitał społeczny i ludzki

Mieszkańcy sołectwa postanowili wspólnymi siłami polepszyć swoje warunki życia i atrakcyjność swojej miejscowości. Powołano Grupę Odnowy Miejscowości oraz założono Stowarzyszenie „Nasz Dom – Lipka Wieka” . Mieszkańcy zamierzają aktywnie uczestniczyć w tworzeniu nowej, przyjaznej przestrzeni publicznej oraz budowaniu indywidualnego wizerunku rodzinnej miejscowości.

Cele działalności Stowarzyszenia obejmują:

- podejmowania działań na rzecz pobudzania aktywności społecznej i demokracji lokalnej;
- działania na rzecz społeczności lokalnej;
- działania na rzecz osób niepełnosprawnych;
- szeroko rozumiana działalność w obszarze kultury, sportu i rekreacji;
- działania w sferze edukacji formalnej i nieformalnej i propagowaniu zdrowego stylu życia;

- organizacja czasu wolnego dla dzieci i młodzieży
- wspieranie rozwoju kulturalnego i oświatowego
- reintegracja społeczna i zawodowa osób wykluczonych i zagrożonych wykluczeniem społecznym;
- wspieranie i popieranie wszelkich form przedsiębiorczości oraz działań z zakresu Ekonomii Społecznej
- organizowanie wsparcia dla rodzin w trudnej sytuacji materialnej;
- rekultywacja zwyczajów, obyczajów tradycji wiejskich i dóbr kultury;
- organizowanie i prowadzenie działań na rzecz infrastruktury sołectwa Lipka Wielka;
- wspieranie rozwoju gospodarczego;
- ochrona przyrody i krajobrazu (środowiska naturalnego);

III ANALIZA SWOT

Przeprowadzenie tzw. analizy SWOT jest jednym z czynników umożliwiających podjęcie prawidłowej decyzji na podstawie posiadanych informacji. Umożliwia usystematyzowanie danych dotyczących projektu i podpowiada kierunki rozwiązań. Przeprowadzenie jej jest niezbędne do prawidłowej oceny sytuacji.

MOCNE STRONY –Atuty rozwoju sołectwa	SŁABE STRONY – czynniki ograniczające rozwój sołectwa
<ul style="list-style-type: none">• aktywna grupa odnowy wsi• pracowitość mieszkańców• atrakcyjne walory przyrodnicze• bogata historia, znaczące walory kulturowe- zachowane zabytki, ciekawe miejsca, zachowany historyczny układ przestrzenny, przyjazna skala urbanistyczna,• Duża atrakcyjność zasobów przyrodniczych w okolicy wsi, walorów turystycznych, wypoczynkowych oraz zasobów dziedzictwa kulturowego,• możliwość zagospodarowania terenu w centrum miejscowości• zgrana żyta społeczność,	<ul style="list-style-type: none">• Nie wystarczające zagospodarowanie terenów położonych w centrum miejscowości ,• brak odpowiedniej do potrzeb infrastruktury rekreacyjnej i sportowej dla młodzieży,• brak dogodnej komunikacji publicznej- daleko do przystanków,• zły stan dróg lokalnych, brak chodników, oświetlenia dróg,• brak odpowiedniej infrastruktury turystycznej (oznakowanie tras, miejsc atrakcyjnych, tablice informacyjne, miejsca wypoczynku, mała gastronomia, miejsca noclegowe itp.),• niewystarczająca promocja walorów miejscowości i jej otoczenia (w tym np. w Internecie) .• brak kanalizacji

SZANSE	ZAGROŻENIA
<ul style="list-style-type: none"> • wykorzystanie potencjału dziedzictwa kulturowego i walorów przyrodniczych w tym dla rozwoju turystyki • rozwój nowych miejsc pracy – w usługach na rzecz rekreantów • współpraca z gminą przy realizacji strategii rozwojowej , • sprzyjająca polityka regionalna, w tym adresowana do rozwoju obszarów wiejskich, ze strony rządu i władz wojewódzkich, uczestnictwo m.in. w Wielkopolskim Programie Odnowy Wsi • zwiększanie się dostępności do kapitałów i środków pomocowych, w tym pochodzących z Unii Europejskiej, • popyt w Polsce i Europie na usługi turystyczne, oparte o zasoby przyrodnicze oraz walory kulturowe 	<ul style="list-style-type: none"> • niewystarczające fundusze na dalszy rozwój infrastruktury technicznej i komunikacyjnej, a także na właściwe zagospodarowanie terenów ważnych dla wizerunku miejscowości i funkcjonowania jej społeczności • brak stabilności w polityce wspierania rozwoju obszarów wiejskich i gospodarki rolnej, • wstąpienie do UE (wzrost konkurencyjności, odpływ młodzieży za pracą, upadanie małych i drobnych gospodarstw rolnych)

Wnioski z analizy SWOT

Stworzenie warunków dla rozwoju społeczno-ekonomicznego Lipki Wielkiej i aktywizacji lokalnej społeczności przez działania wpływające na poprawę jakości życia mieszkańców przez:

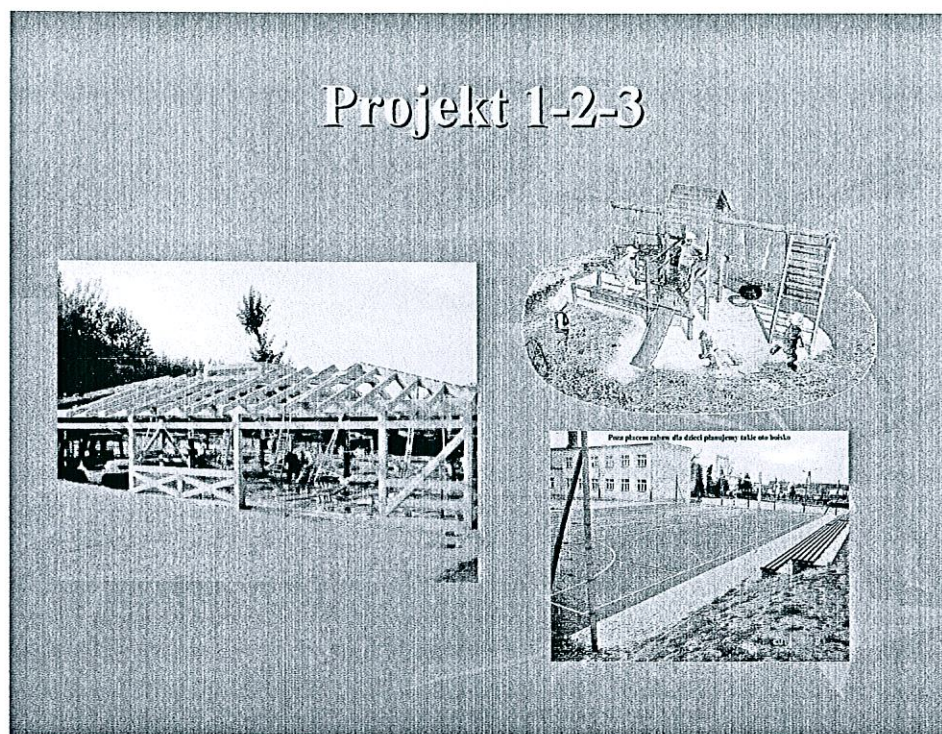
- rozwój tożsamości i zachowanie dziedzictwa kulturowego wsi;
- podniesienie atrakcyjności turystycznej i inwestycyjnej wsi,
- zaspokojenie potrzeb społecznych i kulturalnych mieszkańców,

IV OPIS PLANOWANYCH ZADAŃ W PERSPEKTYWIE 8 LAT OD DNIA PRZYJĘCIA PLANU ODNOWY MIEJSCOWOŚCI LIPKA WIELKA

Podczas zebrań roboczych oraz na Zebraniu Wiejskim mieszkańcy określili priorytety i przyporządkowali im konkretne działania, które zostały usystematyzowane w oparciu o następujące kryteria:

- stopnia ważności projektu dla społeczności wsi
- stopnia technicznego i organizacyjnego przygotowania projektu
- możliwości sfinansowania projektu
- wpływu projektu na podniesienie atrakcyjności inwestycyjnej i turystycznej wsi.

W kontekście powyższych kryteriów wyłoniono projekt zasadniczy, który zamierza się realizować w latach 2011 – 2014.



Zdjęcie nr 8 Elementy składowe „Projektu 1-2-3” – przykładowe realizacje

„Projekt 1-2-3”

Centrum Biesiadno-Rekreacyjne

- 1. Junior** – plac zabaw
- 2. Młodzież** - boisko
- 3. Senior** – biesiadnik

Celem „Projektu 1-2-3” jest takie zagospodarowanie przestrzeni publicznej, które doprowadzi do podniesienia poziomu życia mieszkańców, rozwinięciem zainteresowania czynnym spędzaniem czasu wolnego oraz przyczyni się do integracji społecznej z uwypukleniem integracji różnych grup wiekowych. W tym samym czasie i w tej samej przestrzeni, każdy mieszkaniec „mały czy duży” będzie mógł aktywnie spędzić czas.

Najmłodsi będą mogli skorzystać z placu zabaw, dla miłośników czynnego wypoczynku przewiduje się wielofunkcyjne boisko sportowe a chwilę wytchnienia wszyscy znajdą pod dachem biesiadnika.

Centrum ma spełniać dwie funkcje:

1/ Miejsce integracyjnych spotkań mieszkańców

2/ Punkt postojowy dla amatorów wycieczek rowerowych /i nie tylko/.

Biesiadnik – ma umożliwić mieszkańcom spotkania plenerowe i integrację, wyjątkowo ważną w miejscowości, w której domostwa występują w strukturze rozproszonej.

Stałymi elementami jego wyposażenia będą tablice informacyjne, dotyczące historii naszego terenu z szczególnym uwzględnieniem historii osadnictwa i jego wpływu na obecny kształt kulturowo-krajobrazowy miejscowości Lipka Wielka. Na naszym terenie można wyodrębnić kilka fal osadniczych: począwszy od olęderskiej, następnie niemiecka, w czasie powojennym z wschodnich terenów Polski aż po dzisiejszy napływ ludzi z dużych miast. Opracowanie tego tematu zamierzamy zlecić miejscowym historykom.

Rowerowi turyści często podejmują temat braku miejsc wypoczynku na szlakach, dlatego w/w budowla byłaby wyjściem naprzeciw oczekiwaniom oraz zwiększyłaby atrakcyjność trasy i miejscowości.

Po przeanalizowaniu i zestawieniu zasobów potencjalnych atrakcji turystycznych, nasuwa się wniosek, iż nasza miejscowość posiada swoje zaplecze turystyczne, należałoby tylko przedsięwziąć kroki zmierzające do usystematyzowania go i ukierunkowania kolejnych działań.

Ponadto, w/w okresie planuje się poprawę jakości przystanku autobusu szkolnego, uporządkowanie cmentarza ewangelickiego oraz podjęcie działań promujących naszą miejscowość.

Drugim blokiem realizacyjnym na lata 2015 – 2018 postanowiono objąć poprawę infrastruktury drogowej gminnej oraz powiatowej.

V SPODZIEWANE REZULTATY.

- a) animacja działalności kulturalnej;
- b) zagospodarowanie czasu wolnego młodzieży;
- c) integracja społeczeństwa lokalnego;
- d) budowanie więzi międzyludzkich;
- e) otwarcie się ludności miejscowej;
- f) podniesienie atrakcyjności turystycznej miejscowości;
- g) rozwój usług turystycznych;
- h) krzewienie lokalnej historii;
- i) rozwój lokalnego rynku sprzedaży bezpośredniej;

VI PLANOWANE ŹRÓDŁA FINANSOWANIA

Jedynym źródłem finansowym jakim dysponuje sołectwo jest Fundusz Sołecki. Zatem zakłada się wsparcie działań poprzez pozyskiwanie środków zewnętrznych. Środki te sołectwo może uzyskać poprzez udział w ogłaszanych konkursach dotyczących rozwoju obszarów wiejskich oraz poprzez sponsoring. Poza tym zamierza się wykorzystać możliwości osoby prawnej jaką jest stowarzyszenie. Również zamierzamy ubiegać się o przeznaczenie środków w budżecie gminy.

VII PODSUMOWANIE

Opracowany Plan Odnowy Miejscowości zakłada w przeciągu 8 najbliższych lat realizację kilku zadań. Istotą tych zadań jest pobudzenie aktywności środowisk lokalnych oraz stymulowanie współpracy na rzecz rozwoju i promocji wartości związanych z miejscową specyfiką społeczną i kulturową.

Zakładane cele Planu przewidują wzrost znaczenia wsi jako lokalnego ośrodka rozwoju kultury, edukacji, sportu i rekreacji.

Realizacja Planu Odnowy Miejscowości Lipka Wielka ma także służyć integracji społeczności lokalnej, większemu zaangażowaniu w sprawy wsi, zagospodarowaniu wolnego czasu dzieci i młodzieży oraz rozwojowi organizacji społecznych.

VIII AKTUALIZACJA PLANU ODNOWY SOŁECTWA

Ze względu na zmieniającą się sytuację społeczno-gospodarczą, na skutek zdarzeń wcześniej nieprzewidywalnych lub z innych ważnych powodów, Plan Odnowy Sołectwa Lipka Wielka może być skorygowany w każdym z jego rozdziałów, o ile wniosek z uzasadnieniem złoży jeden z członków Rady Sołectkiej na ręce Sołtysa wsi. Wniosek taki Sołtys poddaje procedurze uchwalania dokonywanego przez Zebranie Wiejskie

SOŁTYS WSI LIPKA WIELKA

Andrzej Kozłowski