

SPECYFIKACJA TECHNICZNA WYKONANIA I ODBIORU ROBÓT.

Budowa : „**Odnowa Centrum wsi Pakosław poprzez modernizację boisk sportowych**”
Lokalizacja – w m. Pakosław gm. Lwówek

WSTĘP

1. Część ogólna specyfikacji

1.a. Nazwa zamówienia : „**Odnowa Centrum wsi Pakosław poprzez modernizację boisk sportowych**” - w m. Pakosław gm. Lwówek.

1.b. Przedmiot i zakres robót

Przedmiotem zamówienia są roboty związane z wykonaniem odnowy centrum wsi Pakosław poprzez modernizację boisk sportowych w m. Pakosław

A/ odnowa nawierzchni bitumicznej ist. boiska

- 1/ oczyszczenie ist. Nawierzchni;
- 2/ skropienie emulsją asfaltową;
- 3/ wyprofilowanie ist. nawierzchni przy użyciu masy bitumicznej;
- 4/ wykonanie warstwy ścieralnej z masy asfaltowej;

B/ Wykonanie boiska do piłki plażowej;

- 1/ rozebranie istniejącej nawierzchni asfaltowej;
- 2/ wywiezienie gruzu;
- 3/ wykonanie nasypu z pisku;

C/ Budowa chodnika

- 1/ wykoszenie terenu pod chodnik;
- 2/ mechaniczne wykonanie koryta;
- 3/ ustawienie obrzeży betonowych;
- 4/ wykonanie warstwy odsączającej;
- 5/ wykonanie nawierzchni chodnika z kostki betonowej 6cm;

D/ Remont nasypu zimowego

- 1/ wykoszenie skarp nasypu;
- 2/ plantowanie poboczy nasypu z uzupełnieniem brakującego gruntu;

ZENON DZIEŃIOŁ

Technik drogowy
upr. wyk. / prof. nr 30779/Pw

E/ Budowa deptaka

- 1/ kopanie rowków pod opornik;
- 2/ wykonanie ławy betonowej;
- 3/ ustawienie opornika betonowego 12x25cm;
- 4/ wykonanie koryta pod jezdnię;
- 5/ wykonanie warstwy odsączającej;
- 6/ wykonanie podbudowy betonowej;
- 7/ wykonanie nawierzchni z kostki Polbruk;

F/ Plac zabaw – dostawa z montażem

- 1/ Zestaw na plac typ „Mikołaj” – 1szt;
- 2/ Karuzela – 1szt;
- 3/ Huśtawka wahadłowa dwuosobowa 1 szt.;
- 4/ Ławka parkowa - 3szt.;
- 5/ Kosz na śmieci – 2szt;
- 6/ Regulamin – 1szt;
- 7/ Pomost z belką ruchomą – 1 szt.;
- 8/ Piaskownica – 1szt.;
- 9/ Bujak na sprężynie – 1szt.;
- 10/ Huśtawka ważka – 2szt.;
- 11/ Ścianka wspinaczkowa – 1szt.;
- 12/ Krata wspinaczkowa potrójna – 1szt.;
- 13/ Demontaż metalowych elementów – 1kpl.;

G/ Wyposażenie w sprzęt sportowy

- 1/ Zestaw do koszykówki – 1kpl.;
- 2/ Zestaw do piłki siatkowej – 1kpl.;
- 3/ Zestaw do siatkówki plażowej – 1kpl.;
- 4/ Zestaw do tenisa ziemnego – 1kpl.;
- 5/ Zestaw bramek do piłki nożnej – 1kpl.;

1.c. Informacje o terenie budowy

Teren budowy stanowi własność Gminy Lwówek.

2. Wyjaśnienia dotyczące dokumentacji projektowej

Dokumentacja projektowa została opracowana na potrzeby Gminy Lwówek.

1. ZAGADNIENIA OGÓLNE

1.1. WPROWADZENIE

Specyfikacja techniczna wykonania i odbioru robót związanych z wykonaniem przebudowy drogi gminnej określa wymagania w zakresie :

- właściwości materiałów
- sposobu i jakości wykonania robót
- oceny prawidłowości wykonania robót oraz sprawdzenia i odbioru robót

1.2. PODSTAWA OPRACOWANIA

Na zlecenie inwestora – Gminy Lwówek.

1.3. WYMAGANIA OGÓLNE DOTYCZĄCE REALIZACJI ROBÓT

Realizacja robót musi zawsze odpowiadać wszystkim przepisom techniczno - budowlanym i prawnym, dotyczącym danego obiektu i technologii wykonania robót. Szczególną uwagę należy zwrócić na przepisy dotyczące ochrony przeciwpożarowej, bezpieczeństwa i higieny pracy, ochrony środowiska i ochrony sanitarnej.

Wykonawca jest zobowiązany do zapewnienia na własny koszt przestrzegania obowiązujących przepisów oraz spełnienia ewentualnych późniejszych w trakcie budowy wymogów nadzoru budowlanego.

1.4. WYMAGANIA OGÓLNE WYNIKAJĄCE Z PRAWA BUDOWLANEGO

Wykonywanie robót budowlanych zgodnie z wymogami Prawa Budowlanego należy do obowiązków Wykonawcy. Zamawiający zapewnia na budowie jedynie nadzór inwestorski. Do obowiązków Wykonawcy w tym zakresie, należy w szczególności :

- zatrudnienie kierownika budowy i kierowników robot w wymaganych specjalnościach
- realizacja zadań wynikających z obowiązków kierownika budowy określonych w art.22 i art.42 Prawa Budowlanego

1.5. ZMIANY ROZWIĄZAŃ PROJEKTOWYCH

Wszelkie zmiany i odstępstwa od dokumentacji projektowej nie mogą powodować obniżenia wartości funkcjonalnych i użytkowych obiektu, a zmiany dotyczące zmiany projektowanych rozwiązań materiałowych nie mogą powodować zmniejszenia trwałości

eksploatacyjnej i zwiększenia kosztów eksploatacji. Wprowadzenie zmiany jest możliwe wyłącznie przed złożeniem oferty, po zaakceptowaniu proponowanej zmiany przez Zamawiającego w formie odpowiedzi na zapytanie ofertowe. Wniosek – zapytanie ofertowe Wykonawca powinien złożyć do Zamawiającego przed upływem terminu do składania ofert /zapytań do SIWZ/. Wniosek w tej sprawie powinien zawierać precyzyjnie opisane proponowane rozwiązanie zamiennie oraz porównanie parametrów technicznych z rozwiązaniem zawartym w dokumentacji.

W trakcie realizacji robót Zamawiający nie dopuszcza wprowadzenia zmian poza następującymi przypadkami :

- zaprojektowane rozwiązanie posiada istotne wady /w tym przypadku Zamawiający zastrzega sobie prawo wprowadzenia rozwiązania zamiennego bez skutków finansowych/
- zaprojektowane rozwiązanie materiałowe posiada istotne wady / w tym przypadku Zamawiający zastrzega sobie prawo wprowadzenia rozwiązania zamiennego bez skutków finansowych/.

Decyzje o wprowadzonych zmianach powinny być każdorazowo potwierdzone wpisem inspektora nadzoru do dziennika budowy, a w przypadkach uznanych przez niego za konieczne, również potwierdzone przez projektanta.

1.6. Zmiany materiałów

Należy stosować wyroby i materiały określone w dokumentacji lub równoważne [Art.29 ust.3 ustawy z dnia 29.01.2004 r Prawo zamówień publicznych]

1.7. Obiekt ma spełniać wymagania określone w :

- a/ dokumentacji technicznej
- b/ przepisach techniczno budowlanych /Art.7pkt.1 Prawa Budowlanego/
- c/ Polskich Normach, szczególnie w normach wprowadzonych do obowiązkowego stosowania /Rozporządzenie MSWiA z dnia 4.03.1999 w sprawie wprowadzenia stosowania niektórych Polskich Norm.
- d/ aprobaty technicznych i innych dokumentach normujących wprowadzenie wyrobów do obrotu i stosowania w budownictwie
- e/ niniejszej specyfikacji

2. ZAGADNIENIA SZCZEGÓŁOWE

A/ odnowa nawierzchni bitumicznej ist. boiska

2.1. Roboty przygotowawcze

- a/ mechaniczne oczyszczenie ist. naw. bitumicznej
- b/ skropienie ist. naw. bitumicznej emulsją asfaltową w ilości 0,5 kg/m²
- c/ profilowanie ist. naw. bitumicznej masą asfaltową w ilości 100 kg/m²

2.2. Nawierzchnia

- a/ wykonanie nawierzchni z masy betonu asfaltowego std. II w ilości 100 kg/m²
- b/ malowanie linii boisk do siatkówki, koszykówki oraz tenisa;

B/ Wykonanie boiska do piłki plażowej

- a/ rozebranie istniejącej nawierzchni asfaltowej – ok. 3cm
- b/ wywiezienie gruzu na odległość do 10km
- c/ wykonanie nasypu z pisku – o grubości 35cm

C/ Budowa chodnika

- 1/ wykoszenie terenu pod chodnik
- 2/ mechaniczne wykonanie koryta – grubość 20cm
- 3/ ustawienie obrzeży betonowych 6x20x100 wraz z wypełnieniem spoin zaprawą cementową
- 4/ wykonanie warstwy odsączającej z pisku o grubości 30cm
- 5/ wykonanie nawierzchni chodnika z kostki betonowej 6cm – kostka o wymiarach ok. 20x10x6cm

D/ Remont nasypu zimowego

- 1/ wykoszenie skarp nasypu z traw
- 2/ plantowanie poboczy nasypu z uzupełnieniem brakującego gruntu

E/ Budowa deptaka

- a/ kopanie rowka pod opornik
- b/ wykonanie ławy betonowej z oporem , beton kl.B-15
- c/ ustawienie opornika betonowego o wym.12x25cm
- d/ wykonanie koryta pod jezdnię
- e/ wykonanie warstwy odsączającej z piasku grub. 10cm
- f/ wykonanie podbudowy betonowej z betonu kl.B-10 grub.16cm
- g/ wykonanie p.c.p. grub. 3cm
- h/ wykonanie nawierzchni z kostki Polbruk grub. 8cm kolor szary

F/ Plac zabaw – dostawa z montażem

1/ Zestaw na plac typ „Mikołaj” – 1szt



Skład:

- wieża główna(2 szt.),pomost wiszący, pomost prosty, pomost średni(2 szt.), pomost skośny krótki, pomost skośny długi, zjeżdżalnia x 2 szt.(z laminatu),
- konstrukcja główna zestawu wykonana z belek o średnicy \varnothing 120 mm, pozostałe elementy wykonane z belek i półbelek o średnicy \varnothing 100 mm.
- całość malowana bejcą do drewna(jak na zdjęciu), impregnowana metodą ciśnieniowo- próżniową,
- montaż w betonowych stopach
- min. obszar terenu do montażu 10,20/8,20 m,
- wymiary urządzenia(wieża główna z dachem dwuspadowym 1,0 m x 1,0 m, wysokość 3,30 m, pomost średni 2m, pomost krótki 1m, ślizg 2,5 m.
- wymiary zestawu 3,0 x 3,5 m

2/ Karuzela – 1szt metalowa 4 osobowa



3/ Huśtawka wahadłowa dwuosobowa 1 szt.



Skład:

- całość wykonana z drewna sosnowego, z belek okrągłych o średnicy \varnothing 120 mm, drewno toczone cylindrycznie, oszlifowane, impregnowane metodą ciśnieniowo-próżniową, całość malowana bejcą do drewna (jak na zdjęciu).
- siedziska: płaskie gumowe z metalową wkładką, mocowane na łańcuchach ze stali nierdzewnej, drugie kubełkowe dla młodszych dzieci, mocowane na łańcuchach ze stali nierdzewnej.
- długość belki poziomej 3,5 m, szerokość 2 m
- wysokość 2,20 m, montaż w beton. stopach
- min. obszar terenu do montażu 6,8/8,1 m

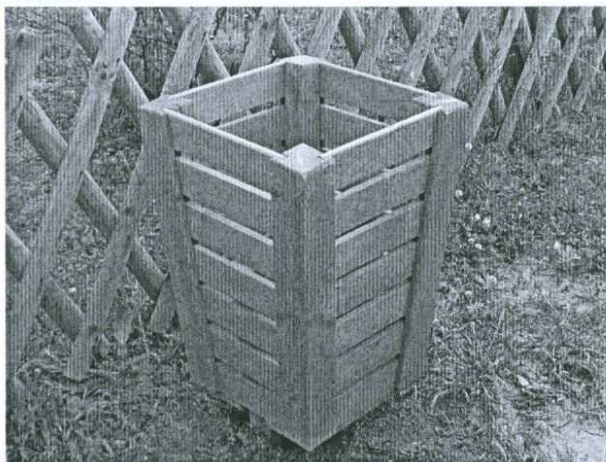
4/ Ławka parkowa - 3szt.



Skład:

- siedziska wykonane z desek o grubości 4 cm
- wykonanie z drewna sosnowego, toczonego cylindrycznie, oszlifowane, impregnowane metodą ciśnieniowo-próżniową
- konstrukcja wykonana z belek o średnicy \varnothing 100 mm,
- całość malowana bejcą do drewna (jak na zdjęciu),
- montaż w betonie
- dł. 160 cm, szer. 70 cm, wys. 90 cm.

5/ Kosz na śmieci – 2szt



Skład:

- całość wykonana z drewna
- montaż w betonowych stopach

6/ Regulamin – 1szt



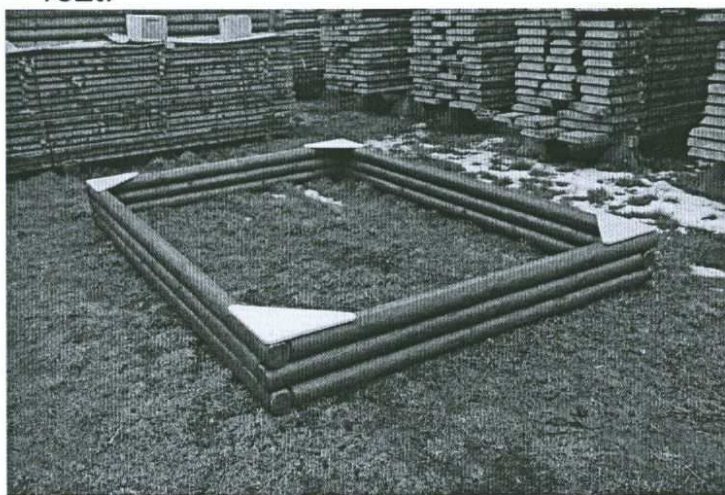
7/ Pomost z belką ruchomą – 1 szt.



Skład:

- wykonanie z drewna sosnowego ,toczonego cylindrycznie, oszlifowane, impregnowane metodą ciśnieniowo- próżniową
- konstrukcja wykonana z belek o średnicy \varnothing 100 mm,
- całość malowana bejcą do drewna(kolor),
- montaż w betonowych stopach
- wysokość 1,10 m, szer. 1,0 m, dł. 4,5 m
- min. obszar terenu do montażu 7,5/4,0 m

8/ Piaskownica – 1szt.



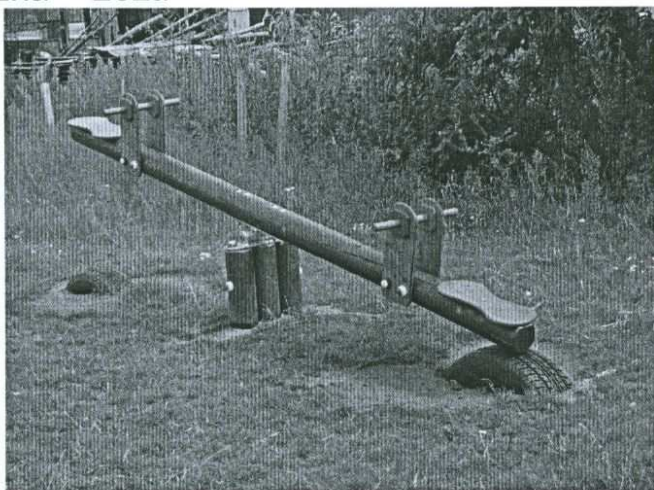
- konstrukcja wykonana z drewna sosnowego, belek okrągłych o średnicy \varnothing 100 mm, drewno toczone cylindrycznie, oszlifowane, impregnowane metodą ciśnieniowo- próżniową, całość malowana bejcą do drewna (jak na zdjęciu).
- siedziska wykonane z sklejki wodoodpornej(malowane bejcą do drewna)
- pokrywa wykonana z desek o grubości 16mm(malowana bejcą do drewna), wyposażona w 4 uchwyty plastikowe(rączki),
- wymiary 3,0 x 3,0 x 0,35 m
- min. obszar terenu do montażu 6,0/6,0 m

9/ Bujak na sprężynie – 1szt.



- inne dostępne wzory(pies, kucyk pony, smok, kogut, skuter, słoń),
- wykonany z płyty HDPE 15 mm,
- sprężyna \varnothing 20 mm x 400 mm x 200 mm
- montaż w betonie,
- min. obszar terenu do montażu 3,0/3,0 m
- wymiary urządzenia(dł. 100 cm, wys. 100 cm, szer. 40 cm).

10/ Huśtawka ważka – 2szt.



Skład:

- wykonanie z drewna sosnowego , toczonego cylindrycznie, oszlifowane, impregnowane metodą ciśnieniowo- próżniową, belka drewniana pozioma o średnicy \varnothing 120 mm i długości 300 cm, podpora z trzech belek pionowych o średnicy \varnothing 120 mm, wysokość 0,40 m
- element huśtający(łożysko na stalowym okuciu),
- dwa siedziska gumowe z metalową wkładką,
- amortyzacja z opon,
- uchwyty malowane proszkowo
- montaż w betonowych stopach
- min. obszar terenu do montażu 6/3,2 m

11/ Ścianka wspinaczkowa – 1szt.



Skład:

- konstrukcja główna zestawu wykonana z belek o średnicy \varnothing 120 mm,
- konstrukcja ściany wykonana z sklejki wodoodpornej,
- ściana zawiera kamienie do wspinaczki, linę wspinaczkową
- całość malowana bejcą do drewna(jak na zdjęciu), impregnowana metodą ciśnieniowo- próżniową,
- montaż w betonowych stopach
- min. obszar terenu do montażu 7,0/5,0 m
- wys. 2,20 m, szer. 2,0 m, dł. 4,0 m

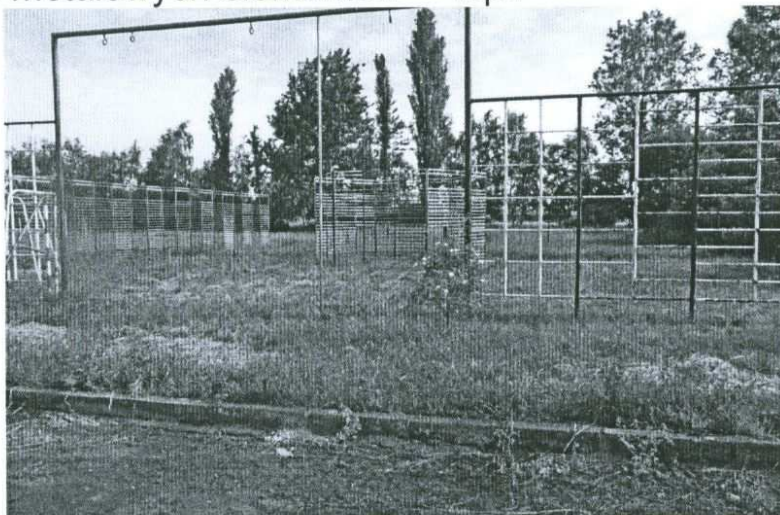
12/ Krata wspinaczkowa potrójna – 1szt.



Skład:

- wymiary : 2,0/2,5 m
- konstrukcja główna wykonana z belek o średnicy \varnothing 120 mm, pozostałe elementy wykonane z półbelek o średnicy \varnothing 100 mm.
- całość malowana bejcą do drewna(jak na zdjęciu), impregnowana metodą ciśnieniowo- próżniową,
- montaż w betonowych stopach
- min. obszar terenu do montażu 3,0/5,5 m

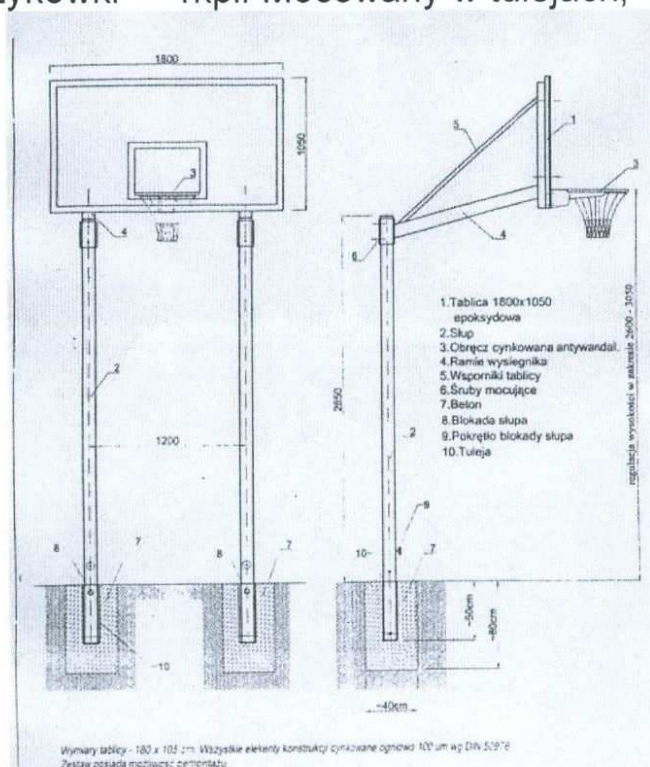
13/ Demontaż metalowych elementów – 1kpl.



Materiał z rozbiórki należy składować w miejscu wskaz. przez inwestora (do 5km)

G/ Wyposażenie w sprzęt sportowy

1/ Zestaw do koszykówki – 1kpl. Mocowany w tulejach, demontowalny



- mocowany w tulejach, demontowalny;
- konstrukcja dwusłupowa cynkowana ogniowo o wysięgu 160cm;
- tablica do koszykówki epoksydowa min. 180x105;
- obręcz cynkowana ogniowo,
- siatka łańcuchowa

2/ Zestaw do piłki siatkowej – 1kpl.

- słupki cynkowane ogniowo z regulacją wysokości
- montaż w tulejach; (demontowalny)

- wraz z deklami maskującymi;
- siatka czarna z antenką,
- wieszak na siatkę

3/ Zestaw do siatkówki plażowej – 1kpl

- słupki aluminiowe;
- tuleje do montażu z krzyżakiem;
- siatka
- zestaw linii boisk

4/ Zestaw do tenisa ziemnego – 1kpl.

- słupki owalne aluminiowe;
- tuleje montażowe cynkowane;
- dekiel maskujący
- siatka do tenisa czarna, gr splotu 2mm;

5/ Zestaw bramek do piłki nożnej – 1kpl.

- bramki aluminiowe 5x2m wraz z tulejami
- siatki do bramek o gr splotu 3,5-4mm

3. WYMAGANIA MATERIAŁOWE

Do wykonania przedmiotu zamówienia należy użyć materiałów wymienionych w przedmiarze robót. Wszystkie materiały winny być w I gat. Materiały powinny odpowiadać co do jakości wymogom wyrobów dopuszczonych do obrotu i stosowania w budownictwie określonym w art.10 Ustawy Prawo Budowlane.

4. WYMAGANIA INWESTORA DOTYCZĄCE SPOSOBU WYKONYWANIA ROBÓT.

Przed rozpoczęciem robót Wykonawca powinien dokładnie zapoznać się z dokumentacją.

Wykonawca na własny koszt zobowiązany jest zabezpieczyć zaplecze budowy. Prace należy wykonać zgodnie z projektem technicznym oraz aktualnie obowiązującymi przepisami uwzględniającymi uwagi BHP.

Wykonawca odpowiada za bezpieczne prowadzenie robót zabezpieczenie i oznakowanie miejsca robót oraz ponosi

odpowiedzialność za wszelkie szkody wyrządzone zamawiającemu i osobom trzecim powstałe wskutek niewłaściwego prowadzenia robót.

Niedopuszczalne będą zmiany postanowień zawartych w umowie oraz wprowadzenie nowych postanowień do umowy, niekorzystnych dla

zamawiającego jeżeli przy ich uwzględnieniu należałoby zmienić treść oferty, na podstawie której wybrano oferenta.

Za prace przewidziane w przedmiarze, dokumentacji projektowej oraz w Specyfikacji Istotnych Warunków Zamówienia, a nie wykonane, nie będzie przysługiwało wynagrodzenie.

5. OCENA PRAWIDŁOWOŚCI WYKONANIA I SPOSOBU ODBIORU ROBÓT

Zamawiający będzie sprawował nadzór nad realizacją umowy poprzez inspektora nadzoru inwestorskiego i osobę uprawnioną do kontaktów z oferentami. Wykonanie robót należy przeprowadzić zgodnie z Polskimi Normami i Warunkami Technicznymi Wykonania i Odbioru Robót Budowlano-Montażowych.

Gotowość do odbioru wykonawca zgłosi Zamawiającemu pisemnie z trzydniowym wyprzedzeniem.

Wykonawca dostarczy do odbioru niezbędne atesty dopuszczające dane wyroby do stosowania w budownictwie.

ZENON OZIECIOŁ

Technik budowy
upr. wyk. i proj. nr 307/79/Pw