

w sprawie zatwierdzenia Plan Odnowy Miejscowości Zgierzynka w latach 2010 - 2016

Na podstawie art. 18 ust. 1 i 2 pkt 6 ustawy z dnia 8 marca 1990 r. o samorządzie gminnym (tekst jednolity Dz. U. z 2001 r. Nr 142, poz. 1591 ze zmianami) oraz § 10 ust. 2 pkt 2 lit b rozporządzenia Ministra Rolnictwa i Rozwoju Wsi z dnia 14 lutego 2008 r. w sprawie szczegółowych warunków i trybu przyznawania pomocy finansowej w ramach działania "Odnowa i rozwój wsi" objętego Programem Rozwoju Obszarów Wiejskich na lata 2007-2013 (Dz.U. Nr 38, poz. 220)

uchwała się, co następuje:

§ 1.

Zatwierdza się Plan Odnowy Miejscowości Zgierzynka w latach 2010 - 2016 w brzmieniu stanowiącym załącznik Nr 1 do niniejszej uchwały

§ 2.

Wykonanie uchwały powierza się Burmistrzowi Miasta i Gminy Lwówek.

§ 3.

Uchwała wchodzi w życie z dniem podjęcia.

PRZEWODNICZĄCY
Rady Miejskiej w Lwówku
[Podpis]
Andrzej Kwasniewski

OPCA PRAWNY
Nr Pz 2065
[Podpis]
Bartosz Przewoźny

Uzasadnienie
do Uchwały Nr XXXVI / 234 / 2010
Rady Miejskiej w Lwówku
z dnia 03 marca 2010r

Przyjęcie niniejszej uchwały o zatwierdzeniu Planu Odnowy Miejscowości Zgierzynka na lata 2010-2016 jest niezbędne w przypadku chęci ubiegania się o dofinansowanie w ramach działania "Odnowa i rozwój wsi" objętego Programem Rozwoju Obszarów Wiejskich na lata 2007-2013 w myśl § 10 ust. 2 pkt 2 lit b rozporządzenia Ministra Rolnictwa i Rozwoju Wsi z dnia 14 lutego 2008 r. w sprawie szczegółowych warunków i trybu przyznawania pomocy finansowej w ramach działania "Odnowa i rozwój wsi" objętego Programem Rozwoju Obszarów Wiejskich na lata 2007-2013 (Dz.U. Nr 38, poz. 220)


BEATA KOTYŃSKA
Mianła
Rajca Mirowska

Zal. nr 1 do Uchwały

nr XXXVI / 234 / 2010

Rady Miejskiej w Lwówku

z dnia 03 marca 2010r

**PLAN ODNOWY
MIEJSCOWOŚCI
ZGIERZYNKA
GMINA LWÓWEK
W LATACH 2010 - 2016**

Zgierzynka, luty 2010 r.

Soltyś wsi Zgierzynka

Jędrzejczak
Aniela Jędrzejczak

PRZEWODNICZĄCY
Rady Miejskiej w Lwówku

Jędrzejczak
Aniela Jędrzejczak

Spis treści

I.	Charakterystyka środowiska.	
1.1.	Wstęp.	3
1.2.	Historia Zgierzynki.	4
1.3.	Położenie geograficzne.	4
1.4.	Ludność.	5
1.5.	Struktura gospodarcza: rolnictwo i przemysł.	5
1.6.	Walory przyrodniczo-krajobrazowe.	5
1.7.	Kult religijny.	9
1.8.	Oświata.	11
1.9.	Organizacje społeczne.	12
	a) Stowarzyszenie „Stowarzyszenie Mieszkańców Zgierzynki”.	12
	b) Ochotnicza Straż Pożarna.	13
1.10.	Inicjatywy społeczne.	15
II.	Planowane kierunki rozwoju wsi Zgierzynka.	16
2.1.	Poprawa estetyki wsi.	16
2.2.	Poprawa infrastruktury.	17
2.3.	Rozwój świadomości ekologicznej.	18
2.4.	Sfera społeczna: kultura, sport, rekreacja, sposób spędzania wolnego czasu.	18
III.	Analiza SWOT.	18
IV.	Analiza istniejących zasobów.	21
4.1.	Tabelaryczna analiza istniejących zasobów.	22
V.	Opis planowanego przedsięwzięcia.	
5.1.	Wizja rozwoju wsi.	29
5.2.	Długoterminowy plan rozwoju wsi.	30
5.3.	Wdrażanie i monitorowanie.	32
5.4.	Efekty wdrożenia przedsięwzięcia.	32
VI.	Podsumowanie.	33

PLAN ODNOWY MIEJSCOWOŚCI

ZGIERZYNKA

GMINA LWÓWEK

W LATACH 2010 - 2016

I. Charakterystyka środowiska

1.1. Wstęp

Rozwój i odnowa obszarów wiejskich to jedno z kluczowych wyzwań, jakie stoją przed Polską w okresie integracji z Unią Europejską. Zasadniczym ich celem jest wzmocnienie działań służących zmniejszaniu istniejących dysproporcji i różnic pomiędzy poziomem rozwoju obszarów wiejskich i miejskich. Plan Odnowy Miejscowości to jeden z pierwszych kroków w odnowie wsi, jej rozwoju oraz poprawy warunków pracy i życia mieszkańców. Sporządzenie i uchwalenie takiego dokumentu stanowi niezbędny warunek przy aplikowaniu o środki finansowe w ramach „Programu Rozwoju Obszarów Wiejskich 2007-2013 działanie „Odnowa i rozwój wsi”.

Celem działania „Odnowa i rozwój wsi” jest poprawa jakości życia na obszarach wiejskich poprzez zaspokojenie potrzeb społecznych i kulturalnych mieszkańców wsi oraz promowanie tych obszarów. Działanie to umożliwi: rozwój tożsamości społeczności wiejskiej, zachowanie dziedzictwa kulturowego i specyfiki wsi oraz wpłynie na wzrost jej atrakcyjności turystycznej i inwestycyjnej. „Rozwój i odnowa wsi” zakłada, że podejmowane na określonych terenach zróżnicowane działania z zakresu poprawy warunków życia m.in. poprzez rozwój infrastruktury oraz zapewnienie mieszkańcom i przedsiębiorcom dostępu do usług, jak również rozwój funkcji kulturowych i społecznych kształtowane będą w sposób zapewniający zachowanie walorów środowiskowych i kulturowych.

Niniejszy plan jest planem otwartym, stwarzającym możliwość aktualizacji w zależności od potrzeb społecznych i uwarunkowań finansowych. Oznacza to, że dopisywane mogą być nowe zadania, a także to, że może zmienić się kolejność ich realizacji - w zależności od uruchomienia i dostępu do funduszy UE.

Plan został opracowany przez Grupę Odnowy Wsi Zgierzynka.

1.2. Historia Zgierzynki

Stara polska wieś, której nazwa ZGYRZINA po raz pierwszy pojawiała się w dokumentach źródłowych w 1418 roku. Ostatecznie ukształtowała się w 1802 roku. W 1580 roku dzierzawiona była przez Jerzego Zadorskiego kanonika poznańskiego. Nazwa wsi oznacza miejsce wygorzałe po lesie. W pobliżu znajduje się objęty programem Natura 2000, rezerwat im. B. Papięgo na Jeziorze Zgierzynieckim z siedliskami ptactwa lęgowego

1.3. Położenie geograficzne

1.3.1. Lokalizacja

Wieś Zgierzynka zlokalizowana jest w wschodniej części gminy Lwówek, w powiecie nowotomyskim, na zachodnich obrzeżach Województwa Wielkopolskiego. Od ośrodka gminnego – Lwówka - dzieli ją 5 km, natomiast od miasta powiatowego - Nowy Tomyśl - 25 km. Przez teren gminy, 2 km na zachód od Zgierzynki, przebiega międzynarodowa trasa 92 łącząca gminę z oddaloną o 60 km na wschód stolicą województwa wielkopolskiego – Poznaniem oraz na zachód z miejscowością graniczną Ślubice. Wieś Zgierzynka w obrębie geodezyjnym zajmuje obszar 2.683 ha.

1.3.2. Warunki środowiska naturalnego

Obszar Zgierzynki leży w części jeziornej Wielkopolski na Pojezierzu Wielkopolskim. Położony jest na równinie terasowo-dolinnej Czarnej Wody – dopływu Obry i wznosi się na wysokości ok. 90 m.n.p.m. Na ukształtowanie terenu przedstawionego obszaru decydujący wpływ miało zlodowacenie bałtyckie. Na obszarze tym dominuje krajobraz młodoglacjalny.

Gleby: Przypowierzchniowa warstwa skorupy ziemskiej zbudowana jest z czwartorzędowych osadów. Są to piaski wodnolodowcowe, na których wykształciły się niezbyt urodzajne gleby V i VI klasy bonitacyjnej.

Klimat: Obszar posiada cechy klimatu kontynalnego i oceanicznego (z przewagą tego ostatniego zimą). Roczne amplitudy powietrza są niewielkie, średnia temperatura roczna to ok. 8°C. Lato jest długie, a zima krótka i łagodna. Opady roczne - poniżej 550 mm należą do najniższych w Polsce. Warunki pogodowe, w odniesieniu do świata roślin i zwierząt nie należą do korzystnych.

Wody: Obszar Zgierzynki leżący na Pojezierzu Wielkopolskim paradoksalnie pozbawiony jest większych jezior. Jedynie w Koninie (3 km na W) i Liniu (ok. 6 km na W) znajdują się większe jeziora o pow. 12 i 8 ha. Omawiany obszar leży w dorzeczu Obry-dopływu Warty. Najbliższa rzeka to Czarna Woda, przypomina ona raczej szeroką strugę, wypływającą z Jeziora Konińskiego, i wpadającą do Jezior Zbąszyńskich. Poza tym obszar pocięty jest dość gęstą siecią rowów melioracyjnych. Prace melioracyjne, które w przeszłości przeprowadzono dość intensywnie i jednokierunkowo, bo polegały jedynie na skutecznym odwodnieniu terenu, nie pozostały bez wpływu na obniżenie poziomu wód gruntowych i degradację gleb. Na terenie samej Zgierzynki znajduje się małe jezioro zwane Jezioro Zgierzynieckim wchodzącym w skład obszaru Natura 2000.

1.4. Ludność

Mieszkańcy wsi – ogółem liczba stałych mieszkańców na koniec roku 2009 wynosiła 323.

1.5. Struktura gospodarcza

a) rolnictwo

Mimo nie najlepszych warunków glebowych rolnictwo stanowi podstawę dochodów mieszkańców wsi.

W obecnej sytuacji społeczno-ekonomicznej tylko gospodarstwa o dużej powierzchni i wysokiej kulturze rolnej mają szansę przetrwania produkując więcej, a taniej. Gospodarstwa te charakteryzują się wysokim stopniem zmechanizowania, obniża to koszty produkcji i czas trwania prac.

1.6. Walory przyrodniczo-krajobrazowe

Największym walorem przyrodniczym Zgierzynki jest Jezioro Zgierzynieckie, które się w obszarze objętym ochroną prawną w ramach ogólnoeuropejskiego systemu obszarów przyrodniczo cennych Natura 2000.

Zasadą funkcjonowania systemu Natura 2000 jest utrzymanie istotnej części walorów przyrodniczych kontynentu we właściwym stanie ochrony. Co to znaczy? W praktyce „właściwy stan ochrony” oznacza, że sytuacja najrzadszych gatunków i siedlisk występujących w Europie nie może ulec pogorszeniu. Ten stan przyrody jaki mamy obecnie powinniśmy utrzymać. Zatem funkcjonowanie obszaru Natura 2000 nie polega na zamknięciu chronionych obszarów i przywracania ich do stanu całkowicie dzikiego, ale na takim kierowaniu jego rozwojem, aby nie dopuścić do dalszego spadku jego wartości przyrodniczych. Większość działań na takim obszarze powinna zatem dotyczyć odpowiedniego planowania i zarządzania jego rozwojem. Należy przy tym podkreślić, że system Natura 2000 chroni siedliska i gatunki wymienione w dyrektywach, nie odnosi się do każdego elementu przyrody na danym obszarze.

„Jezioro Zgierzynieckie” jest bardzo cennym obszarem przyrodniczym w kraju, zarówno w odniesieniu do ptaków, jak i siedlisk. Występuje tutaj ponad 160 gatunków, głównie z zagrożonej wyginięciem grupy ptaków wodno-błotnych. Spośród objętych systemem Natura 2000 stwierdzono tutaj 28 gatunków ptaków, głównie związanych z obszarami wodno-błotnymi, w tym 14 lęgowych. Wśród głównych czynników zagrażających ich występowaniu są gwałtowne wahania poziomu wody w jeziorze, na skutek niszczenia urządzeń piętrzących oraz zaprzestanie użytkowania kośnego gruntów rolnych (łąk). Na terenie tym występuje aż 8 typów siedlisk o znaczeniu wspólnotowym, których dalsze istnienie zależy od właściwych działań ochronnych. Dotyczy to również gatunków priorytetowych: 3 gatunków ssaków, 2 gatunków płazów i 1 gatunku rośliny.

Celem powstania niniejszego planu było uzgodnienie potrzeb i zasad ochrony przyrody na tym terenie (utrzymanie siedlisk oraz populacji cennych gatunków) z racjami lokalnej

społeczności oraz wszystkich innych grup interesu oraz próba wypracowania wspólnej wizji ochrony obszaru „Jezioro Zgierzynieckie”.

Projekt rozpoczęto w listopadzie 2006 r. Podstawowym działaniem w pracach nad planem był cykl trzech 3-dniowych warsztatów (przeprowadzonych w dniach: 6–8.11.2006, 30.01–1.02.2007 oraz 8–10.05.2007), na których omawiano poszczególne zagadnienia wchodzące w zakres opracowania.

Podczas spotkań, w których uczestniczyli przedstawiciele lokalnych samorządów, administracji i mieszkańców, reprezentanci Wojewódzkiego Konserwatora Przyrody, przyrodnicy z uczelni i organizacji pozarządowych, zajmujący się badaniami naukowymi i ochroną przyrody tego obszaru oraz osoby, którym ten obszar jest szczególnie bliski, wypracowaliśmy wizję ochrony tej ostoji, uwzględniającej stanowiska wielu stron zainteresowanych funkcjonowaniem tego obszaru. W niniejszym tekście przedstawiono przedmiot i charakter ochrony, której będą podlegały walory przyrodnicze tego fragmentu Doliny Mogilnicy. Wykorzystano dane i materiały udostępnione przez osoby i instytucje biorące udział w warsztatach. Program ten na posłużyć do realizacji planu zarządzania obszarem „Natura 2000 Jezioro Zgierzynieckie”.

Wysokie są także walory faunistyczne tego obszaru. Obiekt jest stanowiskiem wielu gatunków płazów, w tym znajdujących się w Zał. II DS – kumaka nizinnego oraz traszki grzebieniastej. Teren ten zamieszkiwany jest także przez 5 rodzin bobrów europejskich.

Na terenie Jeziora Zgierzynieckiego stwierdzono do tej pory występowanie 156 gatunków ptaków, z których około 80 tutaj gniazduje. Potwierdzono tu gniazdowanie 14 gatunków znajdujących się w Zał. I DP (bąk, bączek, kania ruda, trzmielojad, błotniak stawowy, kropiatka, zielonka, żuraw, rybitwa czarna, dzięcioł czarny, dzięcioł średni, podróżniczek, gąsiorek, ortolan) oraz 6 gatunków wpisanych do Polskiej czerwonej księgi zwierząt (bąk, bączek, zielonka, rybitwa białoskrzydła, podróżniczek, wąsatka).



Fot. 2. Żurawie *Grus grus* przelatujące nad Jezioro Zgierzynieckim.

Jezioro Zgierzynieckie obecnie największą rolę odgrywa dla ptaków migrujących, przede wszystkim żurawi oraz gęsi. Istniejące tu noclegowisko żurawi jest jednym z trzech największych w Wielkopolsce. W okresie letnim nocują tu ptaki nielegowe z miejscowej

populacji i wówczas ich liczebność nie przekracza zazwyczaj 300 osobników. W okresie migracji jesiennej ich liczba rośnie i może przekraczać nawet 1000 osobników.

W okresie wędrówek teren jeziora jest też miejscem odpoczynku i noclegowiskiem gęsi zbożowych i białoczelnych. Liczba nocujących tu gęsi nie przekracza zazwyczaj 4000 osobników, jednakże na polach otaczających jezioro, zwłaszcza od strony wsi Posadowo, w okresie wiosennym wielokrotnie obserwowano żerujące, mieszane stada gęsi liczące nawet ponad 10 000 osobników. Część tych ptaków nocuje najprawdopodobniej na jeziorach położonych dalej na północ, w Sierakowskim Parku Krajobrazowym.



Fot. 3. Jezioro Zgierzynieckie ma duże znaczenie jako noclegowisko żurawi *Grus grus*.



Fot. 4. Gęsi gegawy *Anser anser*.

Z ptaków gniazdujących na tym terenie na szczególną uwagę zasługują (dane z roku 2005 i 2006): bąk (5), gegawa (16–18 par), kania ruda (1 para), błotniak stawowy (4 pary), trzmieljad (1 para), żuraw (4 pary), zielonka (1 para), wodnik (16–17 par), rybitwa czarna (16–18 par), dzięcioł średni (4 pary), wąsatka (4 pary) i podróżniczek (5 par).

Jezioro Zgierzynieckie jest też miejscem żerowania bielików oraz bocianów czarnych gniazdujących poza obszarem „Natura 2000 Jezioro Zgierzynieckie”.

Jezioro z obszernym łańcem szuwarów, liczne rowy i mokradła, las, a także okoliczne łąki, pastwiska oraz pola uprawne są cennym siedliskiem dla wielu gatunków zwierząt. Nie prowadzono tu jednak szczegółowych badań faunistycznych, poza wybranymi grupami ssaków, płazów i ptakami. Obecnie prowadzone są badania nad składem gatunkowym wybranych grup owadów, mięczaków i ryb.

Lista wymienionych gatunków nie jest więc listą zamkniętą.

Ptaki występujące regularnie na terenie ostoi (również w okresie migracji), wymienione w Załączniku I Dyrektywy Rady Europy, wraz z kodami:

- A021 bąk *Botaurus stellaris* 3–4p
- A022 bączek *Ixobrychus minutus*
- A027 czapla biała *Egretta alba* 3–5
- A030 bocian czarny *Ciconia nigra* 1–2
- A031 bocian biały *Ciconia ciconia* 2–15
- A038 łabędź krzykliwy *Cygnus cygnus* 1–2
- A043 gęgawa *Anser anser* 16–18p 500i
- A060 podgorzałka *Aythya nyroca*
- A072 trzmielojad *Pernis apivorus* 1
- A073 kania czarna *Milvus migrans* 1–2
- A074 kania ruda *Milvus milvus* 1p
- A075 bielik *Haliaeetus albicilla* 1p
- A081 błotniak stawowy *Circus aeruginosus* 4–5p
- A082 błotniak zbożowy *Circus cyaneus* 1
- A089 orlik krzykliwy *Aquila pomarina* 1
- A094 rybołów *Pandion haliaetus* 1–2
- A119 kropiatka *Porzana porzana* 1–2p
- A120 zielonka *Porzana parva* 1p
- A122 derkacz *Crex crex*
- A127 żuraw *Grus grus* 3–4p 300–1000i
- A140 siewka złota *Pluvialis apricaria*
- A151 batalion *Philomachus pugnax* 5–10

A154 dubelt *Gallinago media*

A197 rybitwa czarna *Chlidonias niger* 16-18p

A236 dzięcioł czarny *Dryocopus martius* 2p

A238 dzięcioł średni *Dendrocopos medius* 4p

A272 podróżniczek *Luscinia svecica* 5p

A338 gąsiorek *Lanius collurio* 3-6p

A379 ortolan *Emberiza hortulana*

A994 gęsi 4200i

Gatunki z Załącznika I Dyrektywy Ptasiej gniazdujące na terenie ostoi (dane z badań własnych za okres 2005–2007; Bereszyński i Galiński 1980; Bereszyński i Ogrodowczyk 1995, Bereszyński i Swędryński 1996). Liczebności są oparte na rozproszonych informacjach zatem mają charakter szacunkowy, liczebność jest podana standardowo w liczbie par lęgowych, ale w przypadkach niektórych gatunków wykrywa się tylko samce i ich liczebność przyjmuje się jako odpowiadającą liczbie par lęgowych. Status gatunku określono dla całej Polski.

1.7. Kult religijny

Zgierzynka należy do parafii Rzymskokatolickiej p. w. Św. Andrzeja Apostoła w Brodach, gdzie znajduje się piękny zabytkowy drewniany kościół z końca XVII wieku.



Drewniany Kościół w Brodach

Na terenie Zgierzynki znajdują się trzy obiekty kultu religijnego. Po środku wsi stoi Krzyż, przy którym podczas prac drogowych w 1948 roku znaleziono ludzkie szczątki świadczące o jakimś pochówku w tym miejscu. Na końcu jednej z głównych dróg wsi od strony Bród jest figura Maryi, która w czasie II wojny światowej była zakopana w bezpiecznym miejscu przez mieszkańców by uchronić ją przed zniszczeniem przez niemieckiego okupanta. Zaraz po wojnie w 1945 roku figura została ponownie wyeksponowana i stoi do dnia dzisiejszego. Na skraju wioski przy polnej drodze łączącej Zgierzynkę z Brodami również stoi Krzyż, który został postawiony na granicy sołectw przez rodzinę Skrzypków. Obiekty te są utrzymywane w należytym stanie dzięki dobrowolnym składkom i pracy mieszkańców. Z opowieści najstarszych mieszkańców wynika, że były jeszcze dwa krzyże we wsi lecz jednego zniszczyli Niemcy a przyczyn zniknięcia drugiego już nikt nie pamięta.



Figura Maryi



Krzyż stojący po środku wsi.

1.8. Oświata

Historia szkoły podstawowej w Zgierzynce sięga roku 1868 kiedy to został wybudowany pierwszy budynek pełniący funkcję szkoły. Z powodu jednak małej powierzchni tej szkoły w roku 1920 wybudowano nową szkołę w miejscu byłego cmentarza, gdzie byli chowani zmarli podczas epidemii cholery. Podczas drugiej wojny światowej było to miejsce pobytu młodzieży niemieckiej, która przyjeżdżała tu z centralnych Niemiec na swego rodzaju obozy młodzieżowe. Po wojnie znów budynek ten pełnił rolę szkoły aż do roku 1972 kiedy to edukację szkolną przeniesiono do Posadowa a była już szkołę wykorzystywano tylko w okresach letnich w celu zapewnienia opieki dzieciom podczas prac zniwnych. Taki stan utrzymywał się przez okres dwóch lat a następnie otwarto tam przedszkole i klasę zerową. Taki status budynku utrzymuje się do dnia dzisiejszego. W roku 2008 budynek Przedszkola przeszedł gruntowny remont dachu oraz wymianę okien. Obecnie czeka na środki finansowe potrzebne do remontu elewacji oraz ogrodzenia wokół przynależnego terenu. Również do rozbiórki nadaje się drewniana stodoła znajdująca się na terenie posesji. Jedno z pomieszczeń budynku Przedszkola jest dzierżawione przez Stowarzyszenie Mieszkańców Zgierzynki w celu realizacji zadań statutowych związanych z miejscowymi dziećmi i młodzieżą. Mieszkańcom utrwaliły się następujące nazwiska nauczycieli uczących w szkole:

Nauczyciel o nazwisku Bogusz uczący przed II wojną

Nauczyciel o nazwisku Zabgór uczący przed II wojną i po wojnie

Rodzeństwo nauczycieli: Kukuć Antoni i Helena uczących po II wojnie

Sołtysik Kazimierz, Beder Kazimierz, Gnybek Maria



Budynek starej szkoły z 1868 roku.



Budynek nowej szkoły z 1920 roku, obecnie Przedszkole.

1.9. Organizacje społeczne

➤ Stowarzyszenie Mieszkańców Zgierzynki

Stowarzyszenie Mieszkańców Zgierzynki jest organizacją pozarządową działającą w Zgierzynce od 24.09.2007r. Posiada wpis do Krajowego Rejestru Sądowego nr 0000289066. Siedziba Stowarzyszenia mieści się pod adresem: Zgierzynka 29, 64-310 Lwówek.

Obecnie liczy 30 członków składających się z mieszkańców wsi i przyległych miejscowości w wieku od 25 do 75 lat.

W skład zarządu wchodzi następujące osoby:

- Andrzej Jędrzejczak – prezes zarządu
- Krzysztof Przewoźny – sekretarz zarządu
- Magdalena Marszałkiewicz – skarbnik zarządu

Stowarzyszenie swoją działalność opiera na realizowaniu celów statutowych. Do najważniejszych z nich należą: aktywizowanie środowiska lokalnego, działanie na rzecz edukacji wsi, organizowanie czasu wolnego dzieci i młodzieży, organizowanie spotkań, imprez kulturalnych, festynów i zabaw, działalność na rzecz upowszechniania aktywnego wypoczynku mieszkańców, upowszechnianie kultury fizycznej i sportu, wspieranie rozwoju kulturalnego i oświatowego, promowanie wsi i jej mieszkańców, pielęgnowanie dorobku kulturowego, rozwój i zachowanie tradycji, inicjowanie i wspieranie działań na rzecz profilaktyki i rozwiązywania problemów społecznych, promocja obszarów i lokalnych instytucji oraz przedsiębiorstw, inicjowanie, opracowywanie i promocja własnych projektów rozwoju wsi, pozyskiwanie środków na działalność z dostępnych funduszy pomocowych, aktywna walka z bezrobociem; działanie na rzecz czystości wsi i ochrony środowiska, współpraca z innymi stowarzyszeniami, organizacjami i instytucjami, szerzenie oświaty, organizacja kursów, szkoleń, aktywizacja ludności wiejskiej, wspieranie działań społeczno – zawodowych kobiet, propagowanie wiedzy dotyczącej wszystkich istotnych aspektów życia społecznego i gospodarczego, ochrona interesów społeczności lokalnej.

➤ Ochotnicza Straż Pożarna

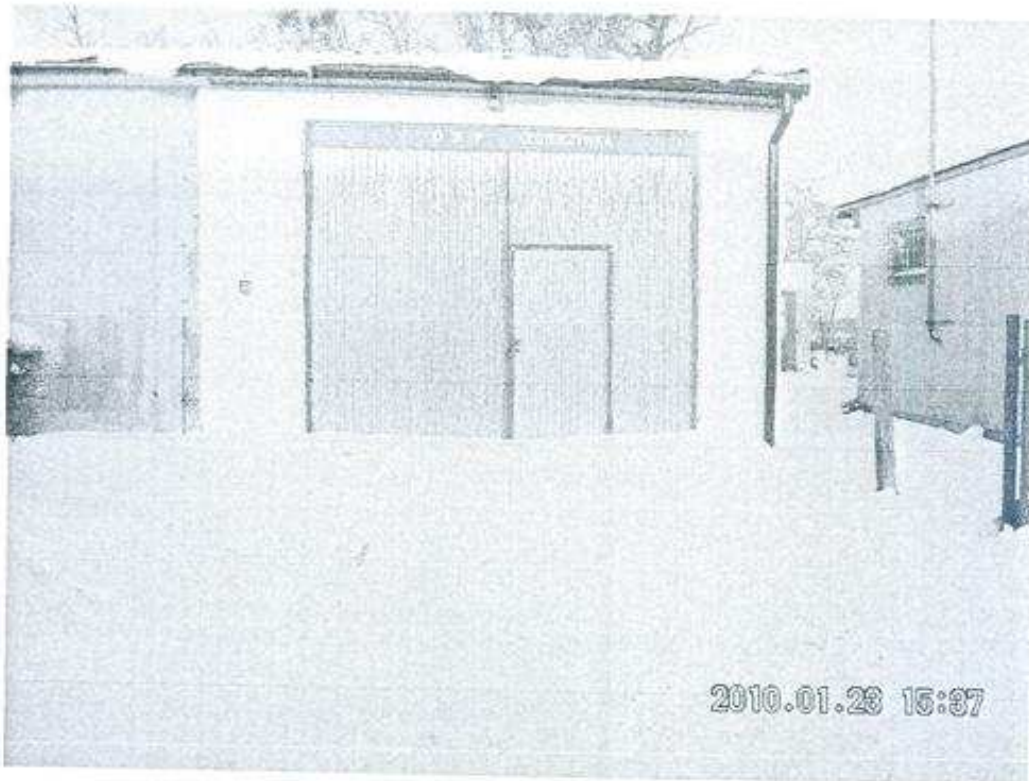
Straż pożarna powstała w roku 1948 i jej założycielami byli:

Marszałkiewicz Kazimierz

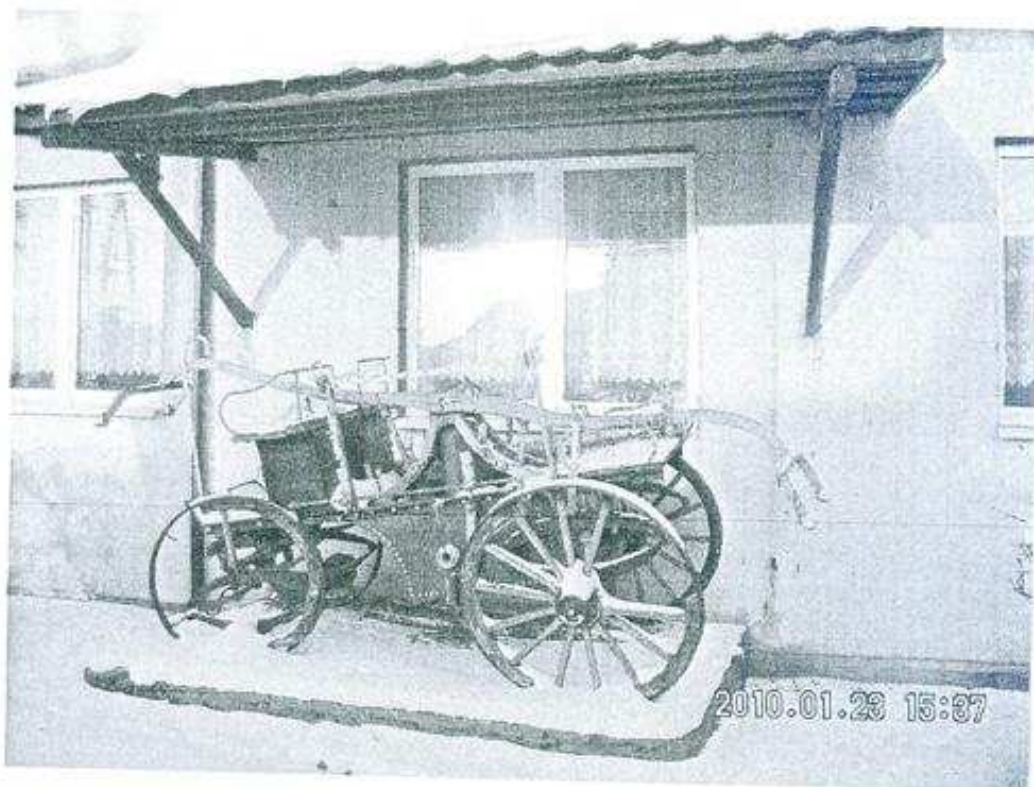
Kośmider Maksymilian

Golisz Edward

W roku 1955 straż pożarna otrzymała konną sikawkę z Lwówka, która tam została zastąpiona przez Stara 20 a w Zgierzynce była cennym nabytkiem, który się przydał podczas gaszenia stodoły pana Żarnego w roku 1959. Owa sikawka stoi do dnia dzisiejszego pod świetlicą wiejską lecz jej stan wymaga generalnego remontu by mogła cieszyć jako zabytek.



Nowa remiza OSP Zgierzynka.



Zabytkowa sikawka konna, która trafiła do Zgierzynki w 1955 roku.

1.10. Inicjatywy społeczne

Mieszkańcy wsi Zgierzynka od wielu pokoleń z zapałem pracują na rzecz swojej miejscowości. Podejmują wiele inicjatyw związanych z ulepszeniem i poprawą funkcjonalności wsi. Dbają o wygodę i unowocześnienie miejscowości. Z przekazów mieszkańców i osób pochodzących ze Zgierzynki, wiadomo, że nigdy nie było problemu z podjęciem prac społecznych czy pomocy przy zrealizowaniu inicjatyw.

Kalendarium ważniejszych inicjatyw społecznych:

- 1948 – powstanie Ochotniczej Straży Pożarnej
- 1948 – brukowanie drogi we wsi – prace brukarskie były wykonywane przez fachowców a cały transport materiału zapewniała wieś
- 1955 - 1985 - funkcjonował we wsi SKR zarządzany przez mieszkańców
- 1960 - elektryfikacja wsi
- 1964 - 1965 – wozenie i rozgarnianie tłuczni na drogę łączącą wieś z drogą główną Pniewy - Lwówek
- 1968 – wybudowanie w czynie społecznym świetlicy wiejskiej i remizy Ochotniczej Straży Pożarnej – uroczyste otwarcie odbyło się 22 lipca
- 1969 - domniemana data powstania Koła Gospodyń Wiejskich w Zgierzynce
- 1975 - położenie asfaltu od wsi do drogi głównej
- 1993 - wykopanie studni głębinowej
- 1995 - budowa wodociągu
- 1997 – położenie asfaltu na bruku w centrum wsi
- 2005 - budowa nowej remizy OSP
- 2006 - rozpoczęcie remontu świetlicy (przerabianie kuchni i budowa toalet z zaadoptowanego starego garażu OSP)
- 2007 - powołanie Stowarzyszenia Mieszkańców Zgierzynki i kontynuacja remontu świetlicy (położenie płytek na podłodze Sali głównej), remont dachu na przedszkolu.
- 2008 - remont sceny na świetlicy
- 2009 – remont dachu na świetlicy



Świetlica wiejska wybudowana w 1968 roku.

II. Planowane kierunki rozwoju wsi Zgierzynka

W ramach działania „Odnowa i rozwój wsi” objętego Programem Rozwoju Obszarów Wiejskich na lata 2010-2016 dążymy przede wszystkim do:

- odnowy i modernizacji przestrzeni wsi,
- wzmacniania tożsamości i integracji społeczeństwa,
- podniesienia standardu życia i pracy na wsi,
- zaspokojenia potrzeb społecznych i kulturalnych i zachowania dziedzictwa kulturowego,
- rozwoju kultury i ochrony walorów przyrodniczych,
- wspomagania prywatnych przedsiębiorców.

2.1. Poprawa estetyki wsi

Celem planowanych inwestycji jest przede wszystkim poprawa estetyki oraz podniesienie bezpieczeństwa i jakości życia mieszkańców wsi. Na poprawę estetyki wpłynie odnowa i wyeksponowanie obiektów dziedzictwa kulturowego oraz zagospodarowanie placu w centrum wsi. Ważną kwestią jest również modernizacja chodników oraz dróg biegnących

od centrum wsi Zgierzynka w kierunku Dąbrowy oraz Posadowa. Ułożenie chodników, poszerzenie drogi asfaltowej oraz modernizacja oświetlenia przyczyni się w znacznym stopniu do poprawy bezpieczeństwa mieszkańców oraz warunków komunikacji. Również nadanie istniejącym drogom z zabudowaniami statusu ulic i wprowadzenie ich nazewnictwa. Wyremontowanie zabytkowego wozu strażackiego, który jest własnością OSP Zgierzynka od 1955 roku. Zakończenie remontu świetlicy wiejskiej (rozproszanie instalacji ogrzewania, wymiana sufitu, ocieplenie elewacji, doposażenie świetlicy w stoły, krzesła oraz naczynia i sprzęt nagłaśniający).

Efektom działań na rzecz poprawy estetyki i wizerunku miejscowości Zgierzynka ma być:

- wieś zadbana i uporządkowana, barwna i kwitnąca, aktywna i nowoczesna
- wieś atrakcyjna dla zamieszkania, kameralna i chroniąca środowisko
- wieś wygodna i bezpieczna z rozwiniętą infrastrukturą techniczną, dążącą do poprawy jakości życia jej mieszkańców.

2.2. Infrastruktura

Komunikacja: Na terenie wsi istnieją drogi gminne. Drogi asfaltowe stanowią niewielki procent w stosunku do dróg gruntowych utwardzonych. Niestety nie są w najlepszym stanie technicznym. Droga gminna, to droga biegnąca od trasy A92 do centrum wsi. Drogi gruntowe biegną od centrum w kierunku Pniew i Dąbrowy, Brodów przy rezerwacie przyrody oraz Posadowa a także Turowa. Ich stan jest bardzo krytyczny i efekty okresowych zabiegów profilowania najbardziej uczęszczanych są krótkotrwałe.

Budowa bądź modernizacja tych dróg wpłynie na poprawę warunków komunikacji. Po w/w drogach odbywa się ruch lokalny mieszkańców oraz dojazdowy do pól i gospodarstw rolnych. Transport osobowy prowadzony jest przez PKS Nowy Tomyśl.

Sieć wodociągowa i kanalizacyjna: Większość gospodarstw jest obecnie zwodociągowana. Zgierzynka nie posiada sieci kanalizacji sanitarnej. W gminie Lwówek skanalizowane jest jedynie miasto Lwówek i trwają prace kanalizowania wiosek Pakosław i Brody. W tych planach wieś Zgierzynka nie została jeszcze ujęta.

Gospodarka odpadami: Wieś Zgierzynka wprowadziła w roku 2004 selektywną zbiórkę odpadów. Gospodarstwa domowe segregują odpady komunalne do odpowiednio oznaczonych 120 l worków na plastik, szkło i puszki. Worki na odpady segregowane mieszkańcy otrzymują bezpłatnie. Ponadto na terenie wsi stoją dwa duże pojemniki na szkołę i plastik. Odbiór zgromadzonych odpadów odbywa się raz w miesiącu zgodnie z ustalonym harmonogramem. Odpady niesegregowane składowane są do specjalnych pojemników dzierżawionych od ZGK bądź wykupionych na własność. Odpady niesegregowane transportowane są do składowiska zlokalizowanego na obrzeżach gminy. Nieczystości płynne wywożone są do oczyszczalni ścieków w Lwówku. Usługi w zakresie gospodarki odpadami wykonuje Zakład Gospodarki Komunalnej.

2.3. Rozwój świadomości ekologicznej

Mieszkańcy Zgierzynki w ramach swych skromnych możliwości zawsze wykazywali troskę o wizerunek swej wsi i obejść. Sołectwo Zgierzynka nie należy do najbogatszych w gminie w przeszłości często pomijane było w gminnych planach modernizacji wsi. Chodników w wiosce jest zdecydowanie mało. Centrum wsi nie prezentuje się zbyt imponująco. Mieszkańcy segregują śmieci. Większość nieczystości ciekłych wywożona jest do oczyszczalni ścieków w Lwówku. Zauważa się brak troski o zadrzewienia przydrożne czy śródpolne. Wstydlivym tematem jest zdarzający się jeszcze, choć może rzadziej, jak w przeszłości, wywóz śmieci do lasów.

2.4. Sfera społeczna

a) kultura

W 1969 roku powstaje Koło Gospodyń Wiejskich. Początkowo skupia niewielką ilość członkiń ale z biegiem czasu organizacja ta się rozrasta wcielając w swe szeregi prawie wszystkie panie z wsi. Gospodynie zajmowały się organizowaniem kursów: racjonalnego żywienia, gotowania i pieczenia, szycia. Organizowano też wieczorki taneczne, spotkania przy kawie, pogadanki na temat uprawy szparagów, ogródków kwiatowych. Koło prężnie działało do końca lat osiemdziesiątych. Później organizowaniem zabaw i spotkań okolicznościowych zajęła się Rada Rodziców z miejscowego Przedszkola a w roku 2007 powołano do życia Stowarzyszenie Mieszkańców Zgierzynki, które wprowadziło tradycję festynów z okazji Dnia Dziecka, spotkania z okazji Dnia Kobiet z występami artystycznymi, spotkania wigilijne dla wszystkich mieszkańców z prezentami dla dzieci i jasełkami. Również pod patronatem stowarzyszenia funkcjonuje nieformalna dziecięca grupa teatralna, która wystawia jasełka i inne okolicznościowe przedstawienia.

b) sport, rekreacja i sposób spędzania wolnego czasu

Dotychczas nie zawiązał się w Zgierzynce żaden oficjalny klub sportowy choć zwolenników piłki nożnej nie brakuje. Młodzież sama się organizowała by rozgrywać partnerskie mecze z sąsiednimi wioskami. Były podjęte próby sformalizowania tej grupy sportowej lecz zbyt mała liczba mieszkańców przekłada się na małą liczbę młodzieży i brak osób, które by mogły poświęcać tej organizacji sporo swego czasu by się zająć sprawami ewentualnego klubu. Działające stowarzyszenie natomiast często organizuje zajęcia dla dzieci podczas ferii zimowych i letnich wakacji. Również zrealizowało parę zadań w ramach konkursów gminnych poświęconych tej tematyce.

III. ANALIZA SWOT

DIAGNOZA MOŻLIWOŚCI ROZWOJOWYCH SOŁECTWA

1. SILNE STRONY – ATUTY ROZWOJU SOŁECTWA

- lokalizacja na terenie sołectwa obiektów użyteczności publicznej takich jak: Przedszkole, Ochotnicza Straż Pożarna, świetlica wiejska,

- istniejąca infrastruktura techniczna: sieć energetyczna i telefoniczna, dostęp do internetu, wodociąg, planowane skanalizowanie wsi,
- bogate w tradycje regionalne życie,
- aktywne kultywowanie tradycji i obyczajów lokalnych,
- dobra współpraca z władzami gminy oraz funkcjonującymi organizacjami pozarządowymi,
- posiadanie boiska do gry w piłkę nożną,
- mała skala bezrobocia,
- malownicze położenie wśród lasów i w pobliżu rezerwatu z dala od uciążliwości miejskich,
- dobrze zintegrowana, zżyta i przyjazna wobec siebie społeczność lokalna,
- możliwość zagospodarowania terenu w centrum wsi przy jednoczesnym zachowaniu dziedzictwa kulturowego,
- podjęcie prac mających na celu dalszy rozwój miejscowości,
- wzrastająca świadomość ekologiczna mieszkańców, system segregacji odpadów,
- znaczne zasoby siły roboczej.

2. SŁABE STRONY – CZYNNIKI OGRANICZAJĄCE ROZWÓJ SOŁECTWA

- zły stan dróg w centrum wsi oraz dróg stanowiących dojazdy do sąsiednich miejscowości,
- brak chodników
- brak zagospodarowania terenu przy świetlicy,
- rozdrobnienie rolnictwa,
- brak możliwości rozwoju zainteresowań i zdolności dzieci, młodzieży oraz pozostałych mieszkańców, zbyt mała oferta zajęć z zakresu kultury, sportu i rekreacji,
- brak środków na utrzymanie istniejących zabytków, ich zły stan techniczny,
- słabe oznakowanie miejscowości,
- zaniedbane opuszczone gospodarstwa domowe we wsi,
- niewystarczająca promocja walorów miejscowości i jej otoczenia w prasie lokalnej, Internecie,

- istniejące boisko do gry w piłkę nożną wymaga modernizacji, budowy szatni oraz przystosowania do warunków sprzyjających jego prawidłowemu użytkowaniu,
- brak właściwego zagospodarowania terenów położonych w centrum miejscowości,
- brak ofert z zakresu szkoleń, możliwości podnoszenia kwalifikacji zwłaszcza dla matek wychowujących dzieci.

3. SZANSE I MOŻLIWOŚCI ROZWOJU SOLECTWA

- wykorzystanie atrakcyjności terenów w celu promocji miejscowości,
- wykorzystanie istniejących zasobów ludzkich,
- pozyskiwanie środków z funduszy strukturalnych Unii Europejskiej,
- podjęcie współpracy z miejscowościami z sąsiednich gmin,
- rozbudowa infrastruktury sportowej,
- sprzyjająca polityka regionalna, w tym adresowana do rozwoju obszarów wiejskich, ze strony rządu i władz wojewódzkich,
- rozwój przedsiębiorczości i drobnej wytwórczości,
- rozwój przemysłu, tworzenie nowych miejsc pracy także dla mieszkańców z sąsiednich miejscowości,
- współpraca z gminą przy realizacji strategii rozwojowej,
- wykorzystanie potencjału dziedzictwa kulturowego oraz tradycji regionalnych dla rozwoju i promocji wsi,
- wysoki odsetek młodych i aktywnych ludzi do 25 roku życia.

4. ZAGROŻENIA, CZYNNIKI NIESPRZYJAJĄCE ROZWOJOWI SOLECTWA

- niewystarczające środki na dalszy rozwój infrastruktury technicznej i komunikacyjnej, a także właściwego zagospodarowanie terenów ważnych dla wizerunku miejscowości i funkcjonowania jej społeczeństwa,
- brak stabilności w polityce wspierania rozwoju obszarów wiejskich i gospodarki rolnej,
- uczestnictwo w Unii Europejskiej (wzrost konkurencyjności, odpływ młodzieży za pracą, upadanie małych i drobnych gospodarstw),

- migracja młodych ludzi do miast,
- słaba infrastruktura drogowa i oświetleniowa.

IV. Analiza istniejących zasobów

Informacje na temat podstawowych zasobów charakteryzujących sołectwo Zgierzynka zostały sporządzone na podstawie wymiany poglądów podczas zebrań wiejskich, podczas których mieszkańcy określili, jak postrzegają swoją miejscowość. Tabela ta przybliża obserwatorowi zewnętrznemu obecny stan wsi i obrazuje w pewien sposób poziom rozwoju, w jakim obecnie się ona znajduje.

Zasoby – to wszelkie elementy materialne i niematerialne wsi i otaczającego ją obszaru, które mogą być wykorzystane obecnie bądź w przyszłości w budowaniu realizacji publicznych lub prywatnych przedsięwzięć odnowy wsi.

W analizie zasobów brano pod uwagę następujące rodzaje zasobów:

- ✓ środowisko przyrodnicze,
- ✓ środowisko kulturowe,
- ✓ dziedzictwo religijne i historyczne,
- ✓ obiekty i tereny,
- ✓ gospodarka, rolnictwo,
- ✓ sąsiedzi i przyjezdni,
- ✓ instytucje, organizacje społeczne.

4.1. Tabelaryczna analiza istniejących zasobów

Kluczowe obszary problemowe rozwoju	Analiza Co jest?	Diagnoza Jak jest?	Plan Jak ma być?	Programy Co trzeba zrobić?
<p>Co nas wyróżnia?</p>	<ul style="list-style-type: none"> ➤ wielkość wsi, ➤ położenie miejscowości w okolicy lasów, ➤ istniejące ważne dla regionu zabytki dziedzictwa kulturowego: zabytkowa sikawka strażacka, jezioro zgierzynieckie i obszar Natura 2000 ➤ istniejące instytucje i organizacje: Przedszkole, OSP, świetlica wiejska, Stowarzyszenie ➤ jeden mały zakład pracy i parę firm usługowych 	<ul style="list-style-type: none"> ➤ zabytkowe obiekty wymagają remontu, ➤ instytucje i organizacje pożytku publicznego umiejscowione są w centrum miejscowości, ➤ rezerwat Zgierzyniecki cieszy się ogromnym zainteresowaniem turystów, ➤ brak zagospodarowania terenów w centrum wsi oraz przy świetlicy wiejskiej, ➤ zły stan techniczny i brak wyposażenia świetlicy wiejskiej, ➤ zły stan techniczny dróg, chodników ➤ posiadanie boiska do gry w piłkę nożną, 	<ul style="list-style-type: none"> ➤ wyremontowane i wyeksponowane obiekty zabytkowe i kultu religijnego, ➤ zwiększona oferta wypoczynkowa, sportowa, rekreacyjna, właściwe zagospodarowanie terenu w centrum wsi, ➤ wyeksponowanie zieleni, ➤ zwiększenie atrakcyjności wsi dla mieszkańców i przyjezdnych, ➤ rozszerzenie propagowania i pielęgnowania tradycji kulturowych i regionalnych. 	<ul style="list-style-type: none"> ➤ pozyskanie środków zewnętrznych na zmodernizowanie i odnowę zabytków, ➤ podjęcie działań promocyjnych w prasie lokalnej, internecie, ➤ prowadzenie szkoleń z zakresu podnoszenia kwalifikacji, ➤ pozyskiwanie nowych umiejętności, z zakresu świadomości ekologicznej itp., ➤ poprawa stanu i dróg, chodników, ➤ organizowanie festynów, imprez mających na celu

			<ul style="list-style-type: none"> ➤ wysoka świadomość ekologiczna i poczucie przynależności, ➤ dobrej jakości drogi i chodniki 	<p>podtrzymywanie i propagowanie tradycji regionalnych,</p>
Kim są mieszkańcy?	<ul style="list-style-type: none"> ➤ Przedsiębiorcy, ➤ indywidualni rolnicy, ➤ emeryci, renciści, ➤ dzieci i młodzież, ➤ matki wychowujące dzieci, ➤ pracownicy zakładów pracy, 	<ul style="list-style-type: none"> ➤ starsi mieszkańcy silnie związani z tradycjami i życiem wsi, ➤ w większości mieszkańcy to właściciele prywatnych gospodarstw rolnych, przedsiębiorstw, pracownicy zakładów, ➤ młodzież aktywnie uczestniczy w życiu wsi, ➤ działalność stowarzyszenia w kierunku szkoleń, podnoszenia kwalifikacji zwłaszcza dla kobiet, ➤ zbyt niski poziom aktywności do działania, 	<ul style="list-style-type: none"> ➤ wysoki poziom uczestnictwa wszystkich mieszkańców w życiu wsi, ➤ zwiększenie motywacji do pracy i działań społecznych, ➤ podnoszenie poziomu życia poprzez zdobywanie i podnoszenie kwalifikacji, ➤ wspólne poczucie odpowiedzialności za sprawy wsi, 	<ul style="list-style-type: none"> ➤ podnoszenie poziomu wykształcenia, ➤ rozwijanie kontaktów międzyludzkich, ➤ organizowanie spotkań, kursów, szkoleń z udziałem wszystkich mieszkańców, ➤ organizowanie imprez dla społeczności lokalnej, ➤ aktywizacja mieszkańców poprzez realizację wspólnych działań dla dobra wsi,

<p>Co daje utrzymanie?</p>	<ul style="list-style-type: none"> ➤ prowadzenie własnego przedsiębiorstwa, zakładu, ➤ praca zarobkowa na terenie wsi oraz poza nią, ➤ świadczenia socjalne typu: renty, emerytury, zasiłki dla bezrobotnych, ➤ praca we własnym gospodarstwie rolnym, 	<ul style="list-style-type: none"> ➤ zróżnicowany poziom dochodów ➤ mieszkańców wsi, ➤ większość młodych ludzi wyjeżdża poza miejsce zamieszkania w celu zdobycia ➤ wykształcenia i dobrze płatnej pracy, ➤ wyjazd młodzieży i dorosłych do pracy zarobkowej za granicę, 	<ul style="list-style-type: none"> ➤ dochody mieszkańców spełniające standardy europejskie, ➤ poprawa warunków bytowych mieszkańców ➤ przyczyni się do wielofunkcyjnego rozwoju wsi, 	<ul style="list-style-type: none"> ➤ tworzenie nowych, atrakcyjnych miejsc pracy w celu zmniejszenia wyjazdów w celu szukania pracy ➤ zgodnie z kwalifikacjami, ➤ pobudzenie inicjatyw ➤ szukania nowych źródeł dochodów, ➤ podnoszenie kwalifikacji zawodowych,
<p>Jak jest zorganizowana?</p>	<ul style="list-style-type: none"> ➤ Sołtys, ➤ Rada Sołecka, ➤ Stowarzyszenie Mieszkańców Zgierzynki, ➤ OSP, ➤ Rada Parafialna, ➤ Prywatni przedsiębiorcy... 	<ul style="list-style-type: none"> ➤ brak koordynacji pomiędzy organizacjami w sprawie rozwoju wsi, ➤ słabe zaangażowanie niektórych członków organizacji w sprawy sołectwa, ➤ istniejąca współpraca układa się dobrze, ➤ nieprawidłowy i źle rozwinięty system przepływu informacji 	<ul style="list-style-type: none"> ➤ duża aktywność wszystkich członków organizacji oraz mieszkańców w sprawy sołectwa, ➤ ścisła współpraca wszystkich działających organizacji na rzecz rozwoju wsi, ➤ poprawny system przepływu informacji, 	<ul style="list-style-type: none"> ➤ stwarzanie jak największej możliwości wymiany poglądów ➤ dotyczących spraw wsi np. podczas zebrań, spotkań, wspólnie ➤ poszukiwanie możliwości ➤ rozwojowych wsi oraz wsparcia finansowego na

<p>Co proponuje dzieciom i młodzieży?</p>	<ul style="list-style-type: none"> ➤ pobyt najmłodszym w miejscowym Przedszkolu i w klasie zerowej ➤ uczestnictwo w okresowych zajęciach organizowanych przez stowarzyszenie 	<ul style="list-style-type: none"> ➤ między organizacjami i mieszkańcami, ➤ małe zaangażowanie prywatnych przedsiębiorców w rozwój sołectwa, ➤ brak podstawowej infrastruktury sportowej, ➤ brak odpowiednio wyposażonych pomieszczeń do spędzania czasu wolnego, ➤ małe możliwości rozwijania zainteresowań i zdolności, ➤ umożliwienie wyjazdów zagranicznych dla dzieci i młodzieży w celu poznania kultury i obyczajów innych krajów 	<ul style="list-style-type: none"> ➤ stworzenie warunków i podstawowej infrastruktury do rozwoju sportu, ➤ stworzenie warunków do rozwoju zainteresowań i uzdolnień, ➤ rozwój współpracy ze szkołami zagranicznymi, 	<p>realizację działań,</p> <ul style="list-style-type: none"> ➤ powoływanie komitetu do realizacji określonego zadania, ➤ remont i modernizacja pomieszczeń świetlicy, ➤ modernizacja boiska sportowego, ➤ zabieganie o środki na działalność kulturalną i sportową, ➤ tworzenie kolekcji klubów umożliwiających wszechstronny rozwój zainteresowań i zdolności dzieci i młodzieży,
				<ul style="list-style-type: none"> ➤ tworzenie grup

<p>Z kim rozwiązuje problemy?</p>	<ul style="list-style-type: none"> ➤ burmistrz, ➤ rada sołecka, ➤ radni, ➤ organizowanie zebrań wiejskich, ➤ powoływanie małych grup inicjatywnych, których dotyczy dany problem, 	<ul style="list-style-type: none"> ➤ współpraca pomiędzy jednostki i przedstawicielami władzy układa się dobrze, 	<ul style="list-style-type: none"> ➤ większe zainteresowanie mieszkańców sprawami rozwoju wsi, 	<p>zadaniowych dla rozwiązywania poszczególnych problemów i realizowania zaoczonych celów,</p>
<p>Obyczaje tradycje.</p>	<ul style="list-style-type: none"> ➤ kultywowanie tradycji i obrzędów lokalnych: Dnia Babci i Dziadka, Dnia Matki, Dnia Kobiet, Dnia Dziecka, Dożynek, teatryki, Jasełka, spotkanie wigilijne itp. 	<ul style="list-style-type: none"> ➤ działające na terenie sołectwa organizacje pozarządowe pielęgnują tradycje i obyczaje lokalne organizując różnego typu imprezy i uroczystości, 	<ul style="list-style-type: none"> ➤ pielęgnowanie tradycji, obyczajów, obchodzonych uroczystości i świąt. ➤ przekazywanie wartości duchowych najmłodszym pokoleniom, 	<ul style="list-style-type: none"> ➤ organizowanie imprez, wystaw, warsztatów promujących i podtrzymujących dawne obrzędy i obyczaje,
<p>Jaki ma wygląd?</p>	<ul style="list-style-type: none"> ➤ wieś bez ulic placem w centralnej części wsi, gdzie znajduje się świetlica wiejska, boisko, sklep spożywczy ➤ wygląd sołectwa pozostawia wiele do życzenia, ale ulega ciągłej poprawie, 	<ul style="list-style-type: none"> ➤ zabudowa zwarta w centrum, rozciągająca się po obrzeżach wsi, ➤ centrum wsi wymaga zmodernizowania, ➤ niektóre prywatne posesje wymagają konserwacji i remontu, ➤ ruiny i budynki opuszczonych gospodarstw stanowią zagrożenie 	<ul style="list-style-type: none"> ➤ wieś zadbana i estetyczna, ➤ więcej zieleni, kwiatów na centralnym placu, ➤ zagospodarowane tereny publiczne, ➤ estetyczny wygląd obiektów kulturalnych i religijnych, ➤ estetyczny wygląd budynków 	<ul style="list-style-type: none"> ➤ organizowanie różnych pogadarek z mieszkańcami na temat prawidłowego utrzymania obejść, ➤ organizowanie konkursów np. „Na najpiękniejszy ogródek”, ➤ zagospodarowanie terenów i placów wokół obiektów

		<p>bezpieczeństwa dla mieszkańców, drogi w nie najlepszym stanie,</p> <ul style="list-style-type: none"> ➤ obiekty kulturalne: świetlica, zabytkowa sikawka wymagają remontu, 	<p>mieszkalnych i posesji,</p>	<p>użyteczności publicznej,</p> <ul style="list-style-type: none"> ➤ uporządkowanie terenów opuszczonych posesji, ➤ wdrożenie projektu odnowy centrum wsi, w ramach działalności organizacji społecznych ➤ wykonywanie wspólnych prac porządkowych na terenie wsi,
<p>Jakie są mieszkania i obejścia?</p>	<ul style="list-style-type: none"> ➤ domy jednorodzinne w zabudowie zwartej w centrum i rozproszonej na obrzeżach, gospodarstwa z obejściami, podwórkami i zabudowaniami gospodarczymi, 	<ul style="list-style-type: none"> ➤ w większości gospodarstwa i domy są zadbane, ➤ można zauważyć coraz większe zainteresowanie i zaangażowanie mieszkańców w poprawę estetyki posesji, ➤ kilka miejsc o nieuporządkowanym wyglądzie oraz miejsc 	<ul style="list-style-type: none"> ➤ estetyczne, zadbane, odnowione domy; ➤ uporządkowane obejścia, ogródki i podwórza posesji, 	<ul style="list-style-type: none"> ➤ przeprowadzenie remontów budynków, ➤ zagospodarowanie własnych obejść, podwórzy i ogródków, ➤ zaktywizowanie właścicieli prywatnych posesji do dbania o ich estetyczny wygląd,

<p>Jaki jest stan otoczenia i środowiska naturalnego?</p>	<ul style="list-style-type: none"> ➤ malownicze położenie wśród lasów, rezerwat na terenie sołectwa ➤ czyste powietrze, ➤ wprowadzona jest selektywna zbiórka odpadów; 	<p>cyklicznie zasmiecanych przez innych mieszkańców,</p> <ul style="list-style-type: none"> ➤ brak regulacji gospodarki ściekowej zanieczyszczającej środowisko, ➤ niska świadomość ekologiczna niektórych mieszkańców, 	<ul style="list-style-type: none"> ➤ pełna świadomość ekologiczna u wszystkich mieszkańców dbających o wygląd i ochronę środowiska, ➤ skanalizowanie sołectwa, 	<ul style="list-style-type: none"> ➤ programy działań z zakresu ochrony środowiska ➤ propagowanie ekologicznego trybu życia, ➤ budowa kanalizacji
<p>Jakie są powiązania komunikacyjne?</p>	<ul style="list-style-type: none"> ➤ infrastruktura drogowa, ➤ infrastruktura telekomunikacyjna, ➤ internet. 	<p>dogodne połączenia komunikacyjne wsi z większymi ośrodkami miejskimi i sąsiednimi miejscowościami jednak stan techniczny dróg jest nienajlepszy,</p> <ul style="list-style-type: none"> ➤ cały obszar pokryty siecią telekomunikacyjną i telefonią komórkową coraz większa część mieszkańców posiada dostęp do internetu. 	<ul style="list-style-type: none"> ➤ należyta nawierzchnia dróg i ich stan, ➤ dobra dostępność do przystoiłków wsi, ➤ alternatywne połączenia komunikacyjne z sąsiednimi miejscowościami, ➤ utworzenie ścieżki rowerowej. 	<ul style="list-style-type: none"> ➤ modernizacja nawierzchni dróg, budowa chodników ➤ tworzenie nowych połączeń komunikacyjnych z sąsiednimi miejscowościami.

5.1. Wizja rozwoju wsi

Realizacja zadań w ramach Planu Odnowy Miejscowości Zgierzynka przyczyni się do polepszenia wizerunku miejscowości, podniesienia poziomu życia lokalnej społeczności, rozwoju społeczno- kulturowego oraz pobudzenia aktywności sportowo-rekreacyjnej. Ma służyć głównie integracji społeczności lokalnej, rozwojowi organizacji społecznych, lokalnej gospodarki i zaspokajaniu potrzeb społecznych mieszkańców.

Realizacja zadań pozwoli na otrzymanie wsi:

- nowoczesnej, bezpiecznej i wygodnej – z dobrymi drogami, chodnikami, oświetlonymi ulicami, 100% zwodociągowana skanalizowana,
- zadbanej, uporządkowanej, czystej – estetycznej - zadbane gospodarstwa domowe, dobrze zagospodarowany teren w centrum miejscowości oraz przy świetlicy wiejskiej;
- zintegrowanej z aktywną i nowoczesną społecznością – wysoka świadomość ekologiczna oraz wykształcenie mieszkańców
- pielęgnującej i kultywującej dorobek dziedzictwa kulturowego – promocja tradycji wsi, wyeksponowanie punktów kultu religijnego

Stworzenie wsi, która spełniać będzie wymienione wyżej standardy możliwe jest głównie przy dużej aktywności mieszkańców umiejętnie kierowanych przez miejscowych liderów oraz przy odpowiednim zrozumieniu i współpracy ze strony władz samorządowych i lokalnych przedsiębiorców. Oczywiście warunkiem koniecznym jest zapewnienie odpowiedniego poziomu finansowania tych zadań ze strony władz gminnych, samorządów wyższego szczebla, instytucji dysponujących środkami unijnymi, przedsiębiorstw użyteczności społecznej oraz firm prywatnych.

Struktura przestrzenna wsi nie jest skomplikowana. Wizerunek i estetyka jej centralnej części jest o tyle istotna, że skupia ona w sobie wszystkie ważne ośrodki życia mieszkańców. Centrum wsi Zgierzynka to nie tylko zabudowa mieszkaniowa, na tym placu znajdują się świetlica wiejska, strażnica, sklep spożywczo-przemysłowy a nawet przystanek autobusowy i wiejskie boisko. Centrum wsi skupia w sobie wszelkie obrzędy, obchody oraz tradycje wiejskie. Ta część wsi jest centralnym miejscem, tradycji religijnych, handlu oraz rozrywki. To właśnie w tym miejscu spotykają się najliczniej mieszkańcy wsi oraz dzieci i młodzież. Stąd dzieci wyruszają do szkoły i w to miejsce z niej wracają. To miejsce jest wizytówką sołectwa w momencie wjazdu do wsi.

Wizja rozwoju wsi przewiduje: zagospodarowanie terenu świetlicy wiejskiej zielenią, wyeksponowanie oraz odnowienie zabytkowego wozu strażackiego, utwardzenie poboczy oraz utworzenie przy świetlicy parkingu. Wyremontowanie głównej drogi asfaltowej. Ocieplenie i odnowienie elewacji świetlicy, wyposażenie boiska w bramki i siatkę do piłki ręcznej oraz zagospodarowanie w sposób estetyczny terenu wokół boiska. Również budowa placu zabaw dla dzieci przy świetlicy. Prace te wpłyną nie tylko na polepszenie wyglądu

centrum wsi, ale także na poprawę bezpieczeństwa zarówno pieszych, jak i zmotoryzowanych.

5.1.1. Zakres przewidzianych prac w projekcie

W ramach działania „Odnowa i rozwój wsi” objętego Programem Rozwoju Obszarów Wiejskich na lata 2010-2016 zakłada się wykonanie następujących robót związanych z remontem Sali wiejskiej:

- wymiana sufitu podwieszanego,
- izolacja pozioma z wełny mineralnej dachu,
- montaż oświetlenia Sali wiejskiej w suficie
- przebudowa systemu nawiewu ogrzewania Sali wiejskiej
- wymiana drzwi zewnętrznych

Szacunkowy koszt w/w prac opiewa na kwotę ok. 45 tys. Brutto Inwestycja planowana do realizacji w 2011r

5.2. Długoterminowy plan rozwoju wsi

Zapisy zawarte w Planie Odnowy Miejscowości Zgierzynka w latach 2010-2016 spełniają warunek zgodności z zapisami zawartymi w dokumentach dotyczących rozwoju gminy na lata 2008 - 2016. Cele i zadania określone w Planie Odnowy Miejscowości są wewnętrznie zgodne, a ich osiągnięcie i realizacja nie powoduje negatywnych skutków dla osiągnięcia celów i realizacji zadań strategii wyższego rzędu. Opracowane zostały dokumenty strategiczne określające cele rozwojowe. Wyznaczono zadania jakie powinno się zrealizować w ciągu najbliższych lat aby poprawić sytuację społeczno-gospodarczą miejscowości wchodzącej w skład całej gminy. W celu stworzenia zbioru inwestycji, działań i zadań, jakie należy przeprowadzić w okresie krótkoterminowym i perspektywicznym na terenie wsi Zgierzynki posłużono się przede wszystkim sugestiami mieszkańców (przedstawionych podczas zebrań wiejskich) oraz wynikami analizy SWOT.

Planowanymi do realizacji długoterminowymi zadaniami we wsi Zgierzynki są więc:

- Przebudowa drogi gminnej 383547 łączącej drogę krajową nr 92 z wsią Zgierzynka (2010 – koszt szacunkowy ok. 720tys. zł).
- wyeksponowanie oraz remont zabytkowego wozu strażackiego (2011 – koszt szacunkowy ok. 10 tys. zł)

- uporządkowanie oraz zagospodarowanie zielenią centralnego placu wsi przy krzyżu i strażnicy oraz świetlicy (2011 – koszt ok. 5 tys zł)
- Budowa placu zabaw przy świetlicy (2012 – koszt ok. 15 tys zł)
- Budowa drogi w kierunku Dąbrowy (2012-2014- koszt szacunkowy ok. 550tys zł)
- Modernizacja boiska (2014 – koszt szacunkowy ok. 50 tys zł)
- Budowa drogi z Zgierzynka do Posadowa. (2015-2016 - koszt szacunkowy ok. 450 tys zł)
- Zabiegi konserwacyjne studni głębinowej (2016 – koszt szacunkowy ok. 10 tys zł)
- Budowa chodnika przy drodze w kierunku Dąbrowy (2016 – koszt ok. 60 tys zł)
- Budowa chodnika przy drodze w kierunku Posadowa (2016 – koszt ok. 60 tys zł)

Wykonanie powyższych zadań przyczyni się do osiągnięcia następujących celów:

1. Poprawa wizerunku wsi oraz zagospodarowanie przestrzeni publicznej.
2. *Kultywowanie i rozwijanie tradycji, kultury i obyczajów.*
3. Integracja społeczności wiejskiej.
4. Podniesienie poziomu życia społeczności wsi.
5. Poprawa infrastruktury drogowej i technicznej.
6. Modernizacja otoczenia i budynków przedszkola, remizy strażackiej, świetlicy wiejskiej.

Realizacja w/w inwestycji uzależniona jest od pozyskania środków z Unii Europejskiej oraz innych źródeł zewnętrznych.

Działania te przyczynią się znacznie do poprawy estetyki wsi i podniesienia standardu życia mieszkańców. Będą motywacją dla lokalnej społeczności do podejmowania dalszych działań, do korzystania z pomocy innych instytucji państwowych i prywatnych na rzecz rozwoju wsi. W konsekwencji ma to się przyczynić do większej integracji społeczności.

5.3. Wdrażanie i monitorowanie

Wdrożenie Planu Odnowy Miejscowości rozpocznie się poprzez:

- powołania zespołu członków z rady sołeckiej oraz miejscowych działaczy społecznych do podjęcia prac w celu opracowania planu odnowy miejscowości Zgierzynka,
- spotkania warsztatowe i praca zespołu nad planem odnowy miejscowości Zgierzynka,
- przygotowanie planu odnowy miejscowości Zgierzynka,
- podjęcie uchwały przyjmującej „Plan Odnowy Miejscowości Zgierzynka” przez mieszkańców Zgierzynki podczas zebrania wiejskiego,
- podjęcie uchwały przez Radę Miejską zatwierdzającą „Plan Odnowy Miejscowości Zgierzynka”,
- realizację projektu,
- monitorowanie i ocenę bieżącą realizacji projektu przez powołany w tym celu zespół.

Monitorowanie każdego przedsięwzięcia - czyli dbanie o prawidłowy jego przebieg przez cały czas jego trwania - polega na systematycznym zbieraniu i ocenie informacji rzeczowych i finansowych w postaci ustalonych wskaźników, które opisują jego postępek i efekty. W monitorowaniu biorą udział wszystkie podmioty oraz komórki organizacyjne sołectwa i gminy zaangażowane we wdrażanie „Planu Odnowy Miejscowości Zgierzynka”. Oceną wdrażania Planu zajmie się Rada Sołecka.

Opracowany Plan ma charakter dokumentu „żywego”, dlatego przewiduje się okresową, roczną ocenę i aktualizację planowanych działań oraz projektów w ramach konsultacji społecznych. Coroczna analiza i ocena realizacji Planu pozwoli na weryfikację i wprowadzenie niezbędnych zmian w zakresie celów, priorytetów rozwojowych i działań określonych w Planie. Sytuacja ta będzie miała miejsce tylko w przypadku jednomyslniej akceptacji ze strony społeczności wiejskiej zmian, które nie zostały uwzględnione w dniu opracowywania niniejszego „Planu odnowy miejscowości Zgierzynka”, a wynikłe ze zmieniającej się rzeczywistości.

5.4. Efekty wdrożenia przedsięwzięcia

Projekt jest odpowiedzią na potrzeby i problemy mieszkańców sołectwa. Realizacja projektu w ramach Odnowy wsi przyczyni się do polepszenia wizerunku miejscowości, podniesienia poziomu życia lokalnej społeczności, rozwoju społeczno-kulturowego. Ma głównie służyć integracji społeczności lokalnej i wzrostowi lokalnego patriotyzmu. Mieszkańcy już wielokrotnie dali dowód swojego poczucia odpowiedzialności za dobro

wspólne (np. budowa świetlicy wiejskiej, utworzenie przedszkola, budowa nowej remizy strażackiej itd.).

Przewidywane efekty realizacji projektu:

- poprawa estetyki miejscowości i warunków życia mieszkańców,
- *kultywowanie i promocja tradycji lokalnych,*
- odnowienie i wyeksponowanie zabytków kultu religijnego,
- *zadbane i estetyczne drogi oraz chodniki,*
- utwardzone pobocze, wyeksponowana zieleń,
- poprawa bezpieczeństwa pieszych i zmotoryzowanych,
- zwiększenie integracji społeczeństwa.

Modernizacja centrum miejscowości Zgierzynka ma wywołać wśród mieszkańców poczucie wspólnoty i dążenie do porządkowania i poprawy wizerunku własnych posesji. Powstanie schludnych miejsc zachęci mieszkańców do promocji swej miejscowości, nie tylko na terenie gminy, ale i poza nią.

VI. PODSUMOWANIE

Opracowany Plan Odnowy Miejscowości Zgierzynka zakłada w przeciągu 7 najbliższych lat realizację kilku zadań. Istotą tych zadań jest pobudzenie aktywności środowisk lokalnych. Realizacja zamierzonych zadań przyczyni się do rozwoju kultury w miejscowości Zgierzynka, podniesienia standardów życia, co przyciągnie nowych mieszkańców. Rozwój infrastruktury technicznej ma znaczenie dla rozwoju lokalnej gospodarki i zaspokajaniu potrzeb społecznych mieszkańców.

Zakładane cele Planu przewidują wzrost znaczenia wsi jako lokalnego ośrodka rozwoju życia społecznego mieszkańców i przedsiębiorczości.

Realizacja Planu Odnowy Miejscowości Zgierzynka ma także służyć integracji społeczności lokalnej, większemu zaangażowaniu w sprawy wsi, zagospodarowaniu wolnego czasu dzieci i młodzieży oraz rozwojowi organizacji społecznych.

Źródła:

1. Urząd Miasta i Gminy Lwówek.
2. *Relacje mieszkańców.*